

# APRENDIZAJES DE AMÉRICA LATINA SOBRE AGROECOLOGÍA Y DESARROLLO TERRITORIAL PARA TRANSITAR HACÍA SISTEMAS ALIMENTARIOS INCLUSIVOS Y RESILIENTES



## APRENDIZAJES DE AMÉRICA LATINA SOBRE AGROECOLOGÍA Y DESARROLLO TERRITORIAL PARA TRANSITAR HACÍA SISTEMAS ALIMENTARIOS INCLUSIVOS Y RESILIENTES

### **Autores**

Rafael Lindemann  
Rodrigo Yáñez  
Valentina Cortínez  
Patricio Carrasco  
Camila Migueletto

### **Comité de expertos**

José Graziano da Silva  
Ileana Gómez  
María Quispe

### **Sistematizadores de los estudios de caso**

Tatiana Aguirre Sanhueza  
Karla Bayres Mejía  
Eder Camacho  
Kevin Horacion Carmen Encarnación  
Moises Quispe Quispe

### **Comunicaciones**

Diego Reinoso Carter  
Rafael Díaz Canales

---

Este documento es producto del proyecto Lecciones de América Latina sobre Agroecología y Desarrollo Territorial para la Transición hacia Sistemas Alimentarios Inclusivos y Resilientes al Cambio Climático. Ha sido desarrollado por Rimisp – Centro Latinoamericano para el Desarrollo Rural y fue financiado por el Centro Internacional de Investigaciones para el Desarrollo (IDRC) de Canadá.

Agradecemos a todas las organizaciones e instituciones que han colaborado en la sistematización y análisis de las experiencias de transición agroecológica y su destacado trabajo en promover sistemas alimentarios más justos, sostenibles e inclusivos: Agrónomos y Veterinarios sin Fronteras (**AVSF**); Agricultura Familiar e Agroecología (**AS-PTA**); Asociación Nacional de Productores Ecológicos del Perú (**ANPE**); Asociación Departamental de Productores Ecológicos de Huánuco (**ADPEH**); Asociación Regional de productores Ecológicos de la Amazonía (**ARPEAM**); Asociación Pro Bienestar en Acción Sahaq Ach'ool Nimla K'aleb'aal (**APROBA-SANK**); Asociación Cooperativa de Producción Agropecuaria Canasta Campesina (**ACPACAC**); Asociación de Forestería Comunitaria de Guatemala (**Utz Ché**); **Comité de Sembradores** Tikonejelab Aj Chuimekena; Comité Coordinador Campesino de San Nicolás (**CCCSN**); Departamento de Desarrollo Rural (**DDR**) del Gobierno Municipal de San Nicolás; **Fundación Chiyangua**; Fundación Programa Regional de Investigación sobre Desarrollo y Medio Ambiente (**PRISMA**); Grupo Autónomo para la Investigación Ambiental (**GAIA**); Instituto Fome Zero (**IFZ**); **Polo da Borborema**; Promoción de la Sustentabilidad y Conocimientos Compartidos (**PROSUCO**); **Red Polinizar**; Sistema Comunitario para el Resguardo y Manejo de la Biodiversidad (**SICOB**); Universidad Estadual del Norte de Paraná (**UENP**).

## CONTENIDO

Prefacio .....	iii
Resumen .....	1
Capítulo 1. Introducción .....	5
1.1. Transiciones agroecológicas .....	6
1.2. Objetivos y estructura del estudio .....	6
Capítulo 2. El valor agregado del enfoque territorial para comprender y promover transiciones agroecológicas.....	8
2.1. Análisis territorial para una mejor comprensión de las transiciones agroecológicas. ....	8
2.2. El rol de las coaliciones sociales territoriales para liderar la transformación de los sistemas alimentarios.....	9
2.3. Carencia de estudios comparativos sobre transiciones agroecológicas de base territorial .....	9
Capítulo 3. Metodología.....	12
Capítulo 4. 10 experiencias destacadas de transición agroecológica en Latinoamérica .....	13
4.1. Contexto territorial de las experiencias analizadas .....	13
4.2. Despliegue de las experiencias a través del tiempo .....	14
4.2.1. Desafíos territoriales .....	14
4.2.2. La relevancia de la movilización social y la consolidación de un grupo impulsor .....	15
4.2.3. Emergencia de las coaliciones sociales territoriales .....	17
4.3. Conexión de las experiencias con los principios agroecológicos .....	18
4.3.1. Puntos de entrada a las transiciones agroecológicas .....	18
4.3.2. Estrategias para promover transiciones agroecológicas que abarcan a múltiples principios.....	20
4.4. Impactos multidimensionales de las experiencias .....	24
4.4.1. Empoderamiento de las mujeres .....	24
4.4.2. Alimentación y salud .....	26
4.4.3. Resiliencia al cambio climático y manejo de los recursos naturales.....	26
4.4.4. Incidencia en políticas públicas y fortalecimiento organizacional .....	27
Capítulo 5. Lecciones aprendidas .....	29
5.1. Alineación del enfoque territorial con los principios agroecológicos.....	29
5.2. Incidencia política para la promoción de transiciones agroecológicos .....	30
5.3. Articulación con mercados diversos .....	32
5.4. Impulso de la inclusión social.....	33
5.5. Sostenibilidad de los procesos en el tiempo .....	34
Capítulo 6. Propuestas para una agenda de investigación aplicada.....	36
6.1. Red de aprendizaje entre actores que promueven transiciones agroecológicas .....	36
6.2. Plataforma digital para el aprendizaje de experiencias territoriales.....	37
6.3. Publicación de artículos de difusión y sistematización de conocimientos .....	37
Bibliografía.....	39
Anexos.....	42

## PREFACIO

En América Latina, los territorios rurales y sus comunidades han enfrentado históricamente desafíos complejos que abarcan desde la pobreza y la exclusión social hasta la degradación ambiental y el acceso limitado a mercados. En este contexto, la agroecología ha surgido como una vía esperanzadora para transformar los sistemas agroalimentarios existentes hacia modelos más inclusivos, sostenibles y resilientes. Pero esa ruta no se da con un toque de magia, al revés, *ies un largo y duro camino!* Porque esa transición no solo busca promover prácticas agrícolas más armoniosas con el medio ambiente, sino que también se convierte en un motor para fortalecer la cohesión social, valorar la diversidad cultural y responder a las aspiraciones de quienes habitan y trabajan la tierra. Sin embargo, el éxito de estos procesos depende de múltiples factores, y uno de los más decisivos es el enfoque territorial, que permite analizar cómo interactúan los contextos locales y nacionales en la búsqueda de soluciones efectivas y duraderas.

Es en este marco que se presenta el estudio de Rimisp “**Aprendizajes de América Latina sobre agroecología y desarrollo territorial para transitar hacia sistemas agroalimentarios inclusivos y resilientes**”, que explora diez experiencias implementadas en ocho países latinoamericanos. El trabajo examina cómo comunidades de Bolivia, Brasil, Chile, Colombia, El Salvador, Guatemala, México y Perú han implementado procesos de agroecología, no solo en sus parcelas, sino también a través de sus territorios. La selección de los casos fue rigurosa: se eligieron iniciativas consolidadas a lo largo de al menos una década, con capacidad para conectar los procesos locales con desarrollos nacionales y con representatividad territorial. Al analizar y comparar estas experiencias, el estudio no solo identifica las lecciones aprendidas, sino que también ofrece recomendaciones aplicables a otros contextos, tanto en la región como a nivel global.

El enfoque territorial, eje central del análisis, permite entender las transiciones agroecológicas como procesos dinámicos y contextuales. Más que un simple espacio físico, el territorio es visto aquí como una construcción social que refleja la identidad, cultura y aspiraciones de los actores locales. Esta perspectiva permite observar cómo interactúan los factores históricos, sociales, económicos y geográficos en la configuración de estos procesos de cambio, y cómo las comunidades logran articular sus propias soluciones en sintonía con el contexto nacional.

Las experiencias recogidas en esta publicación muestran cómo territorios rurales de América Latina, caracterizados en muchos casos por altos niveles de pobreza y exclusión, han afrontado grandes desafíos en su camino hacia la agroecología. Dificultades en el acceso y tenencia de la tierra, degradación ambiental, carencia de infraestructura y tecnología adecuada, y limitado acceso a mercados son obstáculos comunes. En respuesta, la movilización social se ha erigido como un factor clave: sindicatos, cooperativas y organizaciones no gubernamentales han formado redes de apoyo que no solo permiten hacer frente a estos problemas, sino también avanzar con propuestas colectivas y sostenibles. Sin este impulso social y el surgimiento de nuevos liderazgos locales, las transiciones agroecológicas no habrían alcanzado el éxito que han logrado después de muchos años de esfuerzos.

Entre las estrategias destacadas para promover estos procesos, el estudio subraya dos especialmente efectivas: la creación de mercados alternativos para productos y empleos no agrícolas, conectando a agricultores con centros urbanos para fomentar el consumo local y saludable, así como la movilización de recursos públicos que han sido cruciales para consolidar estos procesos en contextos vulnerables de las localidades.

Al final, el estudio propone una agenda de investigación aplicada que fortalezca las transiciones agroecológicas en América Latina y fomente el aprendizaje mutuo entre las regiones del sur global. La creación de una red de intercambio de conocimientos entre actores involucrados en estos procesos es una propuesta de gran valor, ya que puede multiplicar el impacto de cada experiencia individual y promover una colaboración más amplia.

El análisis comparativo de estas experiencias en América Latina subraya el papel fundamental del enfoque territorial y la movilización social en la transformación de los sistemas agroalimentarios. Las lecciones extraídas de estos casos ofrecen un marco valioso para replicar estas iniciativas en otros contextos y escalar el impacto de la agroecología en la búsqueda de un sistema alimentario más justo, inclusivo y sostenible a nivel mundial.

**José Graziano da Silva,**

Director Instituto Hambre Zero ([www.ifz.org.br](http://www.ifz.org.br))

## RESUMEN

La agroecología se ha consolidado como un enfoque que exige un profundo replanteamiento de los sistemas alimentarios. Se trata de un enfoque dinámico que se fundamenta en un conjunto de principios que promueven sistemas alimentarios más justos, sostenibles, resilientes y saludables. Miguel Altieri propuso que la agroecología consiste en aplicar principios ecológicos a la agricultura ([Altieri, 1983](#)). Hoy en día, la tendencia es incorporar principios que trascienden la gestión de la agrobiodiversidad y los recursos naturales, incorporando también principios socioeconómicos, culturales y políticos ([Wezel et al., 2020](#)).

Las **transiciones agroecológicas** se refieren a procesos continuos y de largo plazo en los que se aplican innovaciones sociales, tecnológicas e institucionales que promueven los principios agroecológicos. No existen fórmulas predefinidas para impulsar estos procesos de transformación; más bien, son rutas de cambio que se adaptan a las realidades locales y responden a idiosincrasias sociales, productivas e institucionales específicas. Para que estas transiciones sean efectivas, es fundamental la colaboración de múltiples actores, que incluyen a organizaciones de base, entidades no-gubernamentales, consumidores, entidades públicas, entre otras.

Este estudio, titulado “**Lecciones de América Latina sobre agroecología y desarrollo territorial para transitar hacia sistemas agroalimentarios inclusivos y resilientes**”, ha sido comisionado por el Centro Internacional de Investigaciones para el Desarrollo (IDRC) de Canadá y coordinado por Rimisp – Centro Latinoamericano para el Desarrollo Rural. Su objetivo principal es inspirar procesos de transformación de los sistemas alimentarios en América Latina y el Caribe (LAC), facilitando, al mismo tiempo, el aprendizaje sur-sur para informar procesos similares en África y Asia.

El estudio adopta un enfoque de desarrollo territorial que sitúa las transiciones agroecológicas en contextos históricos, socioculturales, políticos y geográficos. Además, analiza la evolución de las experiencias agroecológicas a lo largo del tiempo, ofreciendo una comprensión matizada de los diversos factores que impulsan estos procesos de cambio. Aunque existe un amplio reservorio de estudios de caso en la literatura agroecológica, son relativamente escasas las publicaciones que comparan transiciones agroecológicas. Al emplear una metodología de **análisis comparativo de múltiples estudios de caso**, esta investigación analiza puntos claves para promover transiciones agroecológicas, sin perder de vista las particularidades de experiencias específicas. Los **diez estudios de caso** analizados se ubican en ocho países de América Latina: México, Guatemala, El Salvador, Colombia, Perú, Bolivia, Brasil y Chile.

Los casos analizados en este estudio exploratorio han evolucionado a lo largo de un periodo de una a tres décadas, y se ubican en territorios de LAC con altos indicadores de ruralidad y pobreza. En estos territorios, las familias agricultoras enfrentan **múltiples desafíos**, como la tenencia de la tierra, el acceso a recursos naturales, la degradación ambiental, la crisis climática, la falta de infraestructura productiva y dificultades para acceder a mercados. Estos problemas no se presentan de manera aislada y su interacción ilustra el contexto en el que surgieron los procesos de transformación. A pesar de que las transiciones agroecológicas

analizadas han emergido en diferentes contextos territoriales, todas han implicado la colaboración de un conjunto diverso de actores.

Un hallazgo clave de estos diez estudios es la importancia de la colaboración entre una amplia gama de actores –denominadas **coaliciones sociales territoriales**- que articulan esfuerzos para promover transiciones agroecológicas. Estas coaliciones están compuestas por organizaciones de base, Organizaciones no Gubernamentales (ONGs), consumidores, instituciones públicas y otros actores relevantes. La colaboración entre los miembros de las coaliciones territoriales trasciende el alcance de un proyecto o una política pública específica; más bien, articulan esfuerzos en torno a objetivos, intereses y valores compartidos, guiados por una visión común sobre el futuro de los sistemas alimentarios. La consolidación de estas coaliciones es un proceso gradual en el que se establecen relaciones de confianza en torno a estrategias comunes.

En algunos casos, las coaliciones territoriales se han articulado en torno a sistemas de comercialización alternativos que acercan a familias agricultoras con consumidores. En otros, el eje articulador ha sido el desarrollo e implementación de instrumentos de planificación y certificación participativos que orientan los procesos de cambio. Y de manera más bien transversal, entre los diversos actores que promueven las experiencias se comparte una narrativa territorial que aborda temas críticos del territorio que deben ser atendidos para habilitar transiciones agroecológicas. Al definir una visión sobre el futuro de los sistemas alimentarios, las coaliciones territoriales fueron movilizando gradualmente a diversos actores estratégicos para encaminar procesos de transformación de los sistemas alimentarios. A través de esta red ampliada de aliados, las coaliciones territoriales han logrado activar diversas rutas de cambio que promueven múltiples principios agroecológicos.

A partir de la sistematización de diez experiencias de transición agroecológica en LAC, el estudio cuenta con una serie de **lecciones aprendidas y recomendaciones** sobre cómo abordar procesos de incidencia en políticas públicas, establecer mercados más justos, promover la inclusión social y sostener las transiciones agroecológicas en el tiempo. Los diez estudios de caso arrojan luces sobre cómo las coaliciones territoriales han **incidido ante entidades públicas** que operan desde diferentes niveles. Los procesos de incidencia abarcan la gestión de nuevos mercados, el manejo de los recursos naturales y sistemas de gobernanza de la tierra, así como la promoción de prácticas agroecológicas.

Algunos casos han generado cambios normativos logrando el reconocimiento de los Sistemas de Garantía Participativos (SPGs) por parte de entidades públicas, así como a la introducción de leyes que requieren que las compras públicas institucionales sean abastecidas por familias agricultoras. Otros casos, muestran cómo nuevos arreglos institucionales favorecen la participación de actores de las coaliciones territoriales en procesos de diseño, ajuste y ejecución de programas públicos de gran envergadura que fueron claves para potenciar las transiciones agroecológicas encaminadas. Asimismo, algunas coaliciones territoriales han logrado canalizar recursos de entidades públicas centralizadas para cofinanciar proyectos de alcance territorial y servicios de asistencia técnica. También destacan experiencias que han implementado estrategias de movilización

social para que los Gobiernos Municipales inviertan recursos y apoyen iniciativas que promueven la agroecología.

La **habilitación de mercados alternativos** que conectan a familias agricultoras con consumidores son otra estrategia recurrente en los diez estudios de caso analizados. Se han promovido diversos mercados alternativos de perfil ecológico como, por ejemplo, ferias, mercados y festivales campesinos, así como servicios de agroturismo y gastronomía, y mercados virtuales. Estos mercados alternativos van más allá de ser únicamente mecanismos de compra-venta de productos; representan espacios de encuentro y socialización entre diversos actores, donde se intercambia información, conocimientos y experiencias relacionadas con la alimentación y la producción agroecológica.

Una clave para el éxito de los mercados alternativos es la valoración de los productos agroecológicos por parte de los consumidores como una alternativa alimentaria más saludable. En algunos casos, se han desarrollado iniciativas de concientización al consumidor, que incluyen actividades educativas sobre prácticas agroecológicas, alimentación saludable y la relevancia de los SGPs. En el marco de servicios de agroturismo y gastronomía, tanto consumidores como familias agricultoras participan en actividades vivenciales, donde se comparten valores, conocimientos y expresiones culturales. En complementariedad al encuentro físico entre consumidores y productores, las redes sociales han jugado un rol fundamental en el establecimiento de los mercados alternativos. Además de facilitar temas de logística, promoción y divulgación de información, las redes sociales han permitido crear una identidad contextualizada a los mercados alternativos.

En la mayoría de los casos analizados las **mujeres han desempeñado un papel protagónico** en las transiciones agroecológicas impulsadas, contando con una participación mayoritaria en las actividades promovidas en el marco de los procesos de cambio. Las mujeres han sido clave en el impulso de actividades económicas no-agrícolas asociadas a las transiciones agroecológicas, tales como el agroturismo, la gastronomía y emprendimientos que transforman productos agropecuarios. Estas iniciativas suelen surgir de procesos que promueven actividades económicas en los espacios de traspatio de los hogares, donde se establecen pequeños huertos, se crían animales menores, se procesan productos y se ofrecen servicios al consumidor. Al potenciar estos espacios, las mujeres han mejorado su independencia económica y han transformado positivamente las actitudes y comportamientos dentro de sus hogares y comunidades. Asimismo, el fortalecimiento de las actividades productivas en los traspatios ha impactado favorablemente en la nutrición de las familias, ya que se ha fomentado una mayor diversificación de la dieta y una reducción del consumo de alimentos procesados.

En algunos casos, las coaliciones territoriales han promovido la inclusión de los **jóvenes** en actividades no-agrícolas relacionadas a las transiciones agroecológicas. Sin embargo, en varias experiencias se manifiesta una falta de líderes jóvenes de las organizaciones de base y la necesidad de un recambio generacional. En relación a los **adultos mayores**, el estudio recomienda que procesos de transformación tomen en consideración sus demandas y aspiraciones, ya que a menudo son excluidos de proyectos e iniciativas.



Analizando las experiencias de los estudios de caso, se destaca la relevancia de las coaliciones territoriales para **sostener transiciones agroecológicas en el tiempo** al establecer alianzas estratégicas con diversos actores y no depender de una sola fuente de financiamiento. Esto implica establecer una red de apoyo amplia desde dónde las coaliciones territoriales apalancan recursos de organizaciones de la cooperación internacional, canalizan recursos e inversiones de entidades públicas, y aprovechan el movimiento económico generados por mercados dinámicos. En algunos casos, las coaliciones territoriales han generado ingresos propios mediante negocios inclusivos vinculados a servicios turísticos y de gastronomía. En otros casos se han instalado fondos rotativos y sistemas de crédito inclusivos para que los procesos de cambio no dependan de recursos externos.

El capítulo final de este estudio propone una **agenda de investigación aplicada** orientada a establecer una red de aprendizaje que involucre a actores y coaliciones territoriales que promueven principios agroecológicos. Este estudio demuestra que cada transición agroecológica sigue su propia ruta de cambio; sin embargo, metodologías, estrategias e innovaciones pueden adaptarse para ser efectivas en contextos territoriales, socioculturales e institucionales específicos. El objetivo de establecer una red de aprendizaje es permitir que actores de diferentes territorios se inspiren en otros procesos transformadores y adapten innovaciones sociales, tecnológicas e institucionales a su contexto territorial e institucional. Finalmente, el estudio presenta una serie de preguntas diseñadas para guiar una agenda de investigación que siga profundizando la reflexión sobre cómo promover sistemas alimentarios más inclusivos y resilientes en América Latina y más allá.

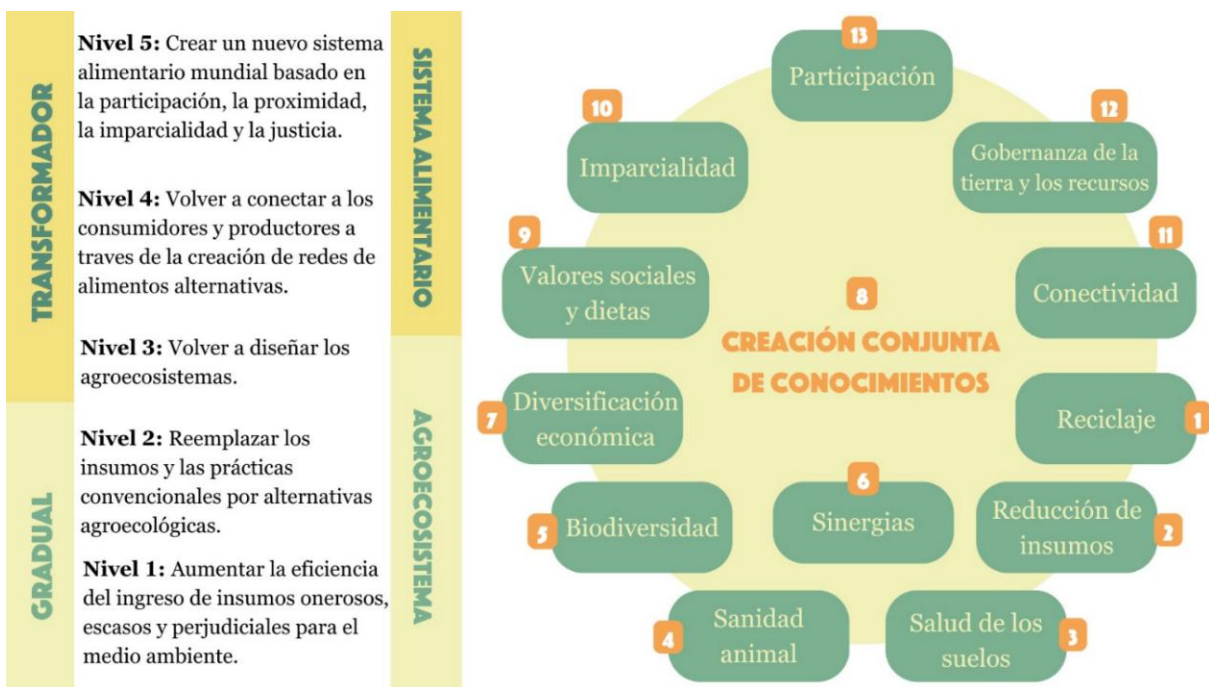
## CAPÍTULO 1. INTRODUCCIÓN

La agroecología se ha posicionado como un enfoque que exige un profundo replanteamiento de los sistemas alimentarios. Se trata de un enfoque dinámico que se fundamenta en un conjunto de principios que promueven sistemas alimentarios más justos, sostenibles, resilientes y saludables.

A lo largo de varias décadas, se han producido numerosas declaraciones y publicaciones sobre los principios de la agroecología, las cuales han sido resumidas por Wezel et al. (2020). Enmarcar la agroecología como un conjunto de principios o elementos es estratégico, ya que proveen conceptos de base que son adaptados a diversos contextos (Coe y Coe, 2023) y visiones locales (Darmaun y otros, 2023).

Miguel Altieri, considerado como uno de los principales promotores de la agroecología, planteó que consiste en la aplicación de principios ecológicos a la agricultura (Altieri, 1983). Hoy en día, la tendencia es incluir principios agroecológicos que trascienden el manejo de la agrobiodiversidad y los recursos naturales incorporando también principios socioeconómicos, culturales y políticos (Wezel y otros, 2020). Esto se evidencia en los 13 principios de la agroecología definidos por el Grupo de Alto Nivel de Expertos en seguridad alimentaria y Nutrición (HLPE, 2019) y los 10 Elementos establecidos por la Organización de las Naciones Unidas para la Agricultura y la Alimentación (FAO, 2018)<sup>1</sup>.

Figura 1. Enmarcando los 13 Principios de Agroecología en los 5 niveles de transformación de los sistemas alimentarios de Gliessman



<sup>1</sup> Anexo 1 presenta un resumen de los 13 Principios de HLPE y su relación con los 10 Elementos de agroecología de la FAO.

Relacionar los 13 principios de HLPE con la teoría de transformación de Gliessman permite contextualizar los principios agroecológicos dentro de un marco teórico de transformación de los sistemas alimentarios. Los principios del 1 al 7 se relacionan con el nivel de agroecosistema, mientras que los principios del 8 al 13 abarcan todo el sistema alimentario (Wezel et. al., 2020). Sin embargo, el Reporte HLPE (2019) aclara que “los distintos principios pueden aplicarse a diferentes escalas o repercutir en ellas, desde el plano local hasta el mundial y desde el campo hasta todo el sistema alimentario.”

### 1.1. Transiciones agroecológicas

El estudio define las transiciones agroecológicas como **procesos continuos y de largo plazo que fomentan la aplicación progresiva de prácticas sostenibles y resilientes, complementadas por cambios sociales e institucionales que promueven sistemas alimentarios más justos**. Estas transiciones no tienen una fórmula predefinida, ya que dependen de las particularidades locales y de las dinámicas socioculturales, productivas e institucionales. Además, se enfatiza que las transiciones requieren la colaboración de múltiples actores, incluyendo las organizaciones de base, entidades no-gubernamentales, consumidores, entidades públicas, entre otras.

Un elemento clave para impulsar las transiciones agroecológicas es movilizar organizaciones de base y comunidades en torno al desarrollo y diseminación de evidencias que respalden las ventajas comparativas de las prácticas promovidas por este enfoque. Las evidencias también fortalecen su capacidad para influir en las políticas públicas y cambiar las preferencias de los consumidores.

La discusión científica sobre agroecología ha sistematizado décadas de experiencias, y en torno a ella se observa que el escalamiento de la agroecología combina procesos verticales, que conllevan cambios institucionales, con procesos horizontales que promueven acciones colectivas y amplían la aplicación de los principios agroecológicos en un plano geográfico y social (Altieri, 2022).

Esta discusión es valiosa porque sitúa los procesos de transformación de los sistemas alimentarios en un contexto que se puede vincular con una escala territorial. Es en un territorio donde los procesos se despliegan, y por ello esta unidad de referencia se posiciona como un punto de interacción entre provisiones *top-down* de programas e inversiones gubernamentales, articulando, a su vez, la expresión democrática de las necesidades, aspiraciones y demandas de los ciudadanos (Anderson, 2019).

### 1.2. Objetivos y estructura del estudio

Este estudio titulado “Aprendizajes de América Latina y el Caribe sobre agroecología y Desarrollo Territorial para transitar hacia sistemas agroalimentarios sostenibles, resilientes e inclusivos” ha sido comisionado por el Centro Internacional de Investigaciones para el Desarrollo (IDRC) de Canadá y coordinado por Rimisp – Centro Latinoamericano para el Desarrollo Rural.

El objetivo general es **inspirar procesos de transformación de los sistemas agroalimentarios en América Latina y el Caribe (LAC) mediante la sistematización de un conjunto de experiencias agroecológicas y lecciones**

**aprendidas.** Como objetivo secundario, el estudio busca favorecer aprendizajes sur-sur para informar procesos similares en África y Asia.

La investigación se fundamenta en la documentación y el análisis comparativo de diez transiciones agroecológicas implementadas en territorios vulnerables y empobrecidos de LAC. En los diez estudios de caso, se analizan transiciones agroecológicas impulsadas por organizaciones de base que operan a nivel territorial. Estas organizaciones incluyen a cooperativas, sindicatos y organizaciones de productores, ONGs, movimientos sociales y universidades que colaboran con otros agentes públicos, privados y de la sociedad civil que operan en los territorios.

El capítulo dos del estudio examina el valor agregado que el enfoque territorial puede ofrecer para comprender y promover transiciones agroecológicas. En el capítulo tres, se presenta la metodología de análisis comparativo de múltiples estudios de caso y los métodos de investigación utilizados en el marco del estudio. El capítulo cuatro realiza un análisis comparativo de las transiciones agroecológicas, mapeando los diferentes actores que han liderado estos procesos de transformación y las estrategias implementadas para promover los principios agroecológicos.

El capítulo cinco presenta una serie de lecciones aprendidas y recomendaciones para la puesta en marcha, escalamiento y sostenibilidad de transiciones agroecológicas. Finalmente, el capítulo seis propone una agenda de investigación aplicada orientada a fortalecer procesos de transformación de los sistemas agroalimentarios de LAC y fomentar el aprendizaje sur-sur.

El enfoque territorial utilizado para el análisis de los diez estudios de caso subraya la relevancia de la colaboración de diversos actores para movilizar a los habitantes, consumidores, agentes públicos y organizaciones no-gubernamentales en procesos de transformación de los sistemas agroalimentarios. La ventaja comparativa de las coaliciones territoriales radica en su conocimiento matizado de las realidades de los habitantes del territorio, así como de las idiosincrasias de agentes públicos y las preferencias de los consumidores urbanos. Esto les permite diseñar iniciativas y estrategias que promueven los principios agroecológicos de manera pertinente en su contexto local.

## **CAPÍTULO 2. EL VALOR AGREGADO DEL ENFOQUE TERRITORIAL PARA COMPRENDER Y PROMOVER TRANSICIONES AGROECOLÓGICAS**

Analizar las transiciones agroecológicas desde la perspectiva territorial ayuda a entender cómo se entrelazan procesos locales y nacionales, y cómo estos influyen a los sistemas alimentarios. A través del enfoque territorial, las transiciones agroecológicas se contextualizan en marcos históricos, socioculturales, políticos y geográficos, lo que facilita el análisis de los diversos factores que condicionan a los procesos de cambio.

Durante más de dos décadas, el enfoque territorial ha examinado procesos de cambio en territorios rurales de LAC, generando un conjunto de recomendaciones estratégicas que son útiles para guiar el diseño e implementación de transiciones agroecológicas. Además, este enfoque ha desarrollado metodologías de investigación que facilitan el análisis comparativo de diferentes procesos de transformación, contribuyendo así a la generación de lecciones aprendidas generalizables y a la formulación de recomendaciones.

### **2.1. Análisis territorial para una mejor comprensión de las transiciones agroecológicas**

Rimisp – Centro Latinoamericano para el Desarrollo Rural sostiene que el territorio no es simplemente un “espacio físico objetivamente existente”, sino una construcción física y social que configuran una identidad cultural y un sentido de propósito compartido por múltiples agentes ([Schejtman y Berdegué, 2004](#)). Esta identidad socialmente construida surge de diversos factores como la historia, las estructuras económicas, el clima y el entorno natural, la infraestructura y la influencia de fronteras político-administrativas ([Berdegué y Bebbington, 2015](#)).

El enfoque territorial propuesto en este estudio analiza estas transiciones en el cruce de contextos, tomando en cuenta las dinámicas productivas, institucionales y económicas de los territorios. De esta manera, en el análisis se toman en consideración aspectos como la evolución de la estructura agraria y el control sobre los recursos naturales de los territorios, las inversiones públicas transformadoras (o su ausencia), las estructuras sociales que determinan las relaciones de poder, así como las idiosincrasias locales, particularidades geográficas y medioambientales que caracterizan al territorio y sus dinámicas.

Desde un enfoque territorial, entonces, las experiencias de transición agroecológica no están ancladas simplemente a la parcela, sino que en su interacción con ecosistemas más amplios y los vínculos con ciudades intermedias y grandes conglomeraciones (vínculos urbano-rurales). Además, se analizan las actividades económicas de pluriactividad, flujos migratorios y el influjo de las remesas, entre otros aspectos clave para el análisis de las estrategias económicas y los medios de vida de familias campesinas e indígenas. Este abordaje investigativo permite comprender a las transiciones agroecológicas desde una perspectiva más amplia, considerando también las actividades económicas no agrícolas que, según estimaciones recientes, representan un 47% de los ingresos de los hogares rurales de América Latina y el Caribe ([Berdegué y otros, 2023](#)).

## 2.2. El rol de las coaliciones sociales territoriales para liderar la transformación de los sistemas alimentarios

A través de la comparación de los procesos de desarrollo de distintos territorios rurales en Latinoamérica, una investigación liderada por Rimisp concluyó que el éxito de sus procesos de desarrollo estaba vinculado fuertemente a la creación de **coaliciones sociales territoriales transformadoras**, donde actores diversos con objetivos comunes consensuan y coordinan acciones estratégicas a través del tiempo ([Fernández y otros, 2014](#)).

Las transiciones agroecológicas son procesos complejos y de largo plazo que requieren acción colectiva y colaboración entre actores que operan desde diferentes niveles ([HLPE, 2019](#)). Por eso, la creación de redes de actores vinculados a objetivos y narrativas sobre cómo deben ser los sistemas alimentarios, es un proceso fundamental para encaminar y sostener transiciones agroecológicas en el tiempo. Este estudio pone un especial énfasis en esta dimensión, para entender cómo diversos actores que operan en territorios vulnerables de la región han logrado forjar visiones y planes de acción conjuntos desde una perspectiva diacrónica.

Las coaliciones sociales configuran un concepto dinámico que permite integrar un elemento crucial en los procesos de cambio, como es el poder. Esto implica reconocer que existen tensiones o relaciones de conflicto entre los actores que operan en un territorio, y no siempre las visiones a futuro son compartidas ([Ranaboldo, 2006](#)). Sin embargo, esto no impide, y en algunos casos incluso motiva, a que algunos actores afines se articulen en torno a objetivos y visiones a futuro, y colaboren en la transformación sostenible e inclusiva de los sistemas alimentarios.

Las coaliciones sociales territoriales pueden desempeñar un papel clave en el proceso de adaptación de políticas públicas a contextos territoriales y locales. Esto implica que las instituciones públicas reconozcan la importancia de los actores territoriales en los procesos de toma de decisiones relacionados con estrategias e iniciativas de desarrollo. Además, los programas públicos también deben canalizar fondos e incentivos para implementar proyectos identificados de manera colaborativa. Se ha enfatizado que las políticas públicas para el desarrollo rural deben, sobre todo, crear el espacio, el tiempo y las oportunidades necesarias para que los actores locales puedan llevar a cabo su trabajo ([Berdegué y Escobal, 2015](#)).

## 2.3. Carencia de estudios comparativos sobre transiciones agroecológicas de base territorial

En las últimas dos décadas, la literatura académica sobre agroecología ha crecido de manera acelerada, con un número de publicaciones científicas que superan significativamente a aquellas referentes a enfoques similares, como la agricultura regenerativa y las soluciones basadas en la naturaleza ([IPES-Food, 2022](#)). Un estudio ([Jones et al. 2022](#)) revela que en 2005 habían menos de 50 publicaciones científicas con la palabra agroecología en el título, resumen o palabras clave. En contraste, en 2022 se registraron más de 800 publicaciones, las que se orientan, a su vez, a respaldar a la agroecología como una solución viable para productores agropecuarios, el medioambiente, la sociedad y los consumidores.

Los estudios de caso sobre agroecología representan un importante porcentaje de la literatura en este campo. Según un análisis de 347 estudios de caso a nivel global realizado por Sachet y otros ([2021](#)), se revela que el 64% de estos estudios no proporciona ninguna información sobre la interacción entre la agricultura y un contexto socio-económico más amplio. Y específicamente en América Latina, el 45% de los estudios de caso analizados abordan a la agroecología como un movimiento, analizando temas sociales, políticos y económicos de manera más prominente en comparación con los estudios de caso publicados en los continentes de África y Asia.

Aunque existe un amplio reservorio de estudios de caso en la literatura académica, son relativamente escasas las publicaciones que realizan un análisis comparativo entre estudios de caso. Aquí aparece una brecha de conocimiento, ya que la metodología de análisis de múltiples estudios de caso ofrece un valor agregado al permitir el entendimiento de fenómenos complejos sin perder de vista las particularidades de experiencias específicas. Asimismo, la comparación aporta a aumentar la validez y la capacidad de extraer lecciones generalizables.

En la literatura académica, se destacan las siguientes publicaciones que realizan análisis comparativos de estudios de caso sobre temas diversos relacionados a la agroecología, tales como: claves para el escalamiento de la agroecología ([Nicholls y Altieri, 2018](#)), investigación participativa ([Richardson y otros, 2021](#)), compras públicas institucionales ([FAO, 2021](#)), acceso a mercados ([Laconto, 2018](#)), manejo de semillas criollas ([Yoshiaki y Pimbert, 2022](#)), y eficiencia de sistemas productivos agroecológicos ([Altieri, 2012](#)).

Por otro lado, centros de investigación internacional, organizaciones multilaterales y ONGs han publicado reportes que realizan un análisis comparativo de estudios de caso en el marco de proyectos y programas que promueven la agroecología. En países del sur global, el Grupo Consultivo sobre Investigación Agrícola Internacional (CGIAR) ha publicado un reporte sobre el Programa *Agroecology Living Landscapes* ([CGIAR, 2023](#)) que evalúa transiciones agroecológicas a escala de paisaje. En el marco de la Iniciativa para escalar la Agroecología de la FAO, se ha presentado un documento que describe a 16 experiencias agroecológicas globales que han logrado escalar ([FAO, 2018](#)). La Sociedad Sueca para la Conservación de la Naturaleza ([2021](#)) ha publicado un reporte que presenta diversas experiencias sobre el consumo responsable en el norte y sur global.

En la región latinoamericana, la Agencia Italiana para la Cooperación y el Desarrollo ha financiado la publicación de un reporte que presenta las experiencias de los Sistemas de Garantía Participativos (SGP) en ocho países de LAC ([Avensur, 2019](#)). Además, la Federación Internacional de Movimientos de Agricultura Orgánica han también sistematizado experiencias de SGP en 4 países de la región ([IFOAM, 2013](#)). En el marco del Programa colaborativo de investigación sobre cultivos de la Fundación McKnight se han publicado experiencias agroecológicas promovidas por organizaciones miembros de la Comunidad de Práctica de los Andes ([CLACSO, 2021](#)). Con el apoyo de IDRC, se ha publicado un libro que analiza experiencias de escalamiento de la agroecología en cuatro países de América Latina y el Caribe ([Ranaboldo y Venegas, 2007](#)).

Otra fuente donde se publican estudios que comparan experiencias agroecológicas en América Latina y el Caribe son las revistas especializadas en agroecología, dónde se destaca la revista LEISA. Desde hace más de 25 años esta revista facilita la difusión de experiencias innovadoras de agroecología en la región para contribuir a la transformación del modelo agroalimentario y la justicia social. La revista LEISA y su revista hermana *Agricultoras de Brasil*, cuentan con un extenso reservorio de estudios de casos de agroecología. En las más de 100 publicaciones de LEISA se abordan diversas temáticas que van desde la investigación participativa ([LEISA, 2021](#)), el nexo entre las mujeres, la biodiversidad y la alimentación ([LEISA, 2020](#)) y la conservación para la agrobiodiversidad ([LEISA, 2023](#)), la agricultura urbana ([LEISA, 2019](#)) y muchas más. En ediciones especiales de la revista LEISA se analizan estudios de caso evaluando su impacto multidimensional ([LEISA, 2003](#)) y su contribución a los Objetivos de Desarrollo Sostenible de las Naciones Unidas ([LEISA, 2016](#)).

Sin duda, la revista LEISA representa una fuente de conocimiento de suma importancia que difunde experiencias y estudios de caso que nutren e inspiran a organizaciones diversas que promueven y aplican el enfoque agroecológico. Además, proporciona evidencias que respaldan las ventajas comparativas e impactos de la agroecología. Sin embargo, estas publicaciones carecen de un análisis comparativo exhaustivo que permita extraer conclusiones y recomendaciones generalizables.

La revisión literaria realizada permite identificar que existen varias publicaciones que efectúan análisis comparativos entre estudios de caso. No obstante, se revela una notable escasez de estudios comparativos longitudinales que analizan transiciones agroecológicas de manera detallada. Aunque existe una creciente corriente de literatura que documenta experiencias sobre transiciones agroecológicas, estos suelen enfocarse en evaluar cambios en prácticas agrícolas y raramente abordan otras dimensiones de cambio ([Gliessman, 2018](#)). Por lo tanto, se destaca una brecha de conocimiento en relación con las publicaciones que realizan un análisis comparativo sobre transiciones agroecológicas, identificando claves para su puesta en marcha, consolidación, escalamiento y sostenibilidad.

Para abordar esta brecha de conocimiento, se han identificado algunas publicaciones que merecen destacarse. Por un lado, Sarah Jones y colegas ([2022](#)) han publicado un artículo científico que analiza y compara estrategias para impulsar transiciones agroecológicas en países de bajos y medianos ingresos. Por otro lado, en una publicación de IPES-Food ([Gliessman, 2018](#)), se presentan siete transiciones agroecológicas del norte y sur global evaluando cambios en cuatro dimensiones claves para la aplicación de los principios agroecológicos: cambios en prácticas de producción; cambios en relaciones sociales y económicas; cambios en marcos institucionales y; cambios en la generación y transmisión de conocimientos.

Este estudio aborda una temática que no ha sido lo suficientemente desarrollada, como es el despliegue de las experiencias agroecológicas en el tiempo. Se considera que este elemento es fundamental de considerar porque la consolidación de las transiciones abre un espacio del cual se pueden extraer lecciones valiosas de articulación, adaptación y resiliencia en un mundo altamente dinámico.



## CAPÍTULO 3. METODOLOGÍA

El estudio sistematiza diez experiencias de transición agroecológica en Latinoamérica ubicadas en ocho países: Bolivia (1), Brasil (2), Chile (1), Colombia (1), El Salvador (1), Guatemala (2), México (1) y Perú (1). La selección de experiencias estuvo guiada por los siguientes criterios: (i) iniciativas agroecológicas sostenidas en un rango de diez o más años; (ii) casos liderados por actores de base que articulan procesos locales, territoriales y nacionales; (iii) casos que sean parte de una muestra subregional para asegurar diversidad de experiencias territoriales.

Para abordar los casos, se identificaron hitos, innovaciones y lecciones aprendidas relevantes en los procesos de transición agroecológica. Para ello, se empleó una metodología de carácter cualitativo, la cual se acompañó con el procesamiento de datos cuantitativos para complementar un enfoque de investigación que cruzó a múltiples casos. La diversidad de experiencias es la base del estudio, y la comparación entre ellos un objetivo deseado para ampliar y generalizar tendencias a partir del análisis de situaciones específicas.

Como parte de la estrategia metodológica, se incluyeron diversas técnicas de recolección de información, priorizando el contacto directo con el fenómeno en su contexto (Chaves & Weiler, 2016; Escudero et al., 2008; Stake, 2008; Yin, 2003). Entre estas estrategias, se destaca la búsqueda, procesamiento y análisis de información primaria (entrevistas con personas involucradas en cada experiencia) y secundaria (documentación asociada a la historia y trayectorias de las iniciativas).

La sistematización individual de cada caso se realizó a través de fichas que tuvieron el propósito de caracterizarlas en las siguientes dimensiones: i) contextualización (temporalidad, cobertura geográfica y principales principios agroecológicos promovidos); ii) situación política-normativa (entorno institucional y de políticas públicas relevantes); iii) despliegue territorial y organizacional (caracterización de la organización líder y la articulación con otros actores y/o iniciativas, las metodologías o estrategias implementadas y resultados e impactos multidimensionales); iv) aprendizajes (en políticas públicas, articulación de mercados diversos, inclusión social y sostenibilidad) y; v) aportes desde el enfoque territorial.

Para el análisis agregado de las experiencias agroecológicas, se construyó una matriz analítica compuesta por dimensiones –coherentes con la estructura de las fichas– que facilitó la identificación de innovaciones sociales, institucionales y tecnológicas que impulsaron las transiciones agroecológicas. Los resultados y productos de este estudio están disponibles en el sitio web de Rimisp, donde un mapa interactivo proporciona acceso a los diez estudios de caso junto con otros anexos que respaldan el estudio exploratorio.

El equipo de investigación tuvo la interacción permanente con un Comité Asesor Internacional de Expertos compuesto por tres destacados investigadores con vasta experiencia en iniciativas y proyectos vinculados a desarrollo territorial, agricultura y agroecología en distintos territorios latinoamericanos: i) José Graziano da Silva (Instituto Fome Zero, Brasil); ii) María Quispe (PROSUCO, Bolivia); iii) Ileana Gómez (Fundación PRISMA, El Salvador). Este equipo asesoró la confección de instrumentos de recolección, la definición de criterios de identificación y priorización de casos, y la lectura y reflexión acerca de aspectos claves de los casos en sus procesos de transición agroecológica, así como los aprendizajes obtenidos a partir de estas experiencias y cómo se vincularían con futuras agendas de investigación-acción para la región.

## CAPÍTULO 4. DIEZ EXPERIENCIAS DESTACADAS DE TRANSICIÓN AGROECOLÓGICA EN LATINOAMÉRICA

### 4.1. Contexto territorial de las experiencias analizadas

Las diez experiencias documentadas promueven transiciones agroecológicas durante varios años (ver resumen en Anexo 2). Las más recientes han surgido hace 10 años, mientras que hay varias experiencias consolidadas que cuentan con más de 25 años de trayectoria.

*Tabla 1. Resumen de las diez experiencias documentadas*

Territorio	País	Organización de base	Nombre de la Iniciativa	Años
Alta Verapaz	Guatemala	Asociación Pro-Bienestar en Acción SANK	<u>Defender el territorio del pueblo Q'eqchi' de Alta Verapaz promoviendo sistemas productivos diversificados</u>	22
Costa, Sierra y Amazonía	Perú	Asociación Nacional de Productores Ecológicos del Perú (ANPE)	<u>Articulación nacional de organizaciones de productores ecológicos inciden en políticas públicas, habilitando mercados y sellos para la agroecología</u>	26
Departamento de La Paz	Bolivia	Red Polinizar	<u>Agroturismo rural acerca a una red de familias agricultoras indígenas con consumidores para promover un consumo climáticamente responsable</u>	10
Departamento del Cauca	Colombia	Fundación Chiyangua: Mujer, Cultura y Territorio	<u>Red de organizaciones luchan por la dignificación de la mujer negra, haciendo valer sus derechos, tradiciones y emprendimientos</u>	29
Distrito de Comasagua, Departamento La Libertad Sur	El Salvador	Asociación Cooperativa de Producción Agropecuaria Canasta Campesina (ACPACAC)	<u>La canasta campesina: consumo saludable y venta solidaria de alimentos</u>	10
Estado de Paraíba	Brasil	Polo de la Borborema	<u>Red de organizaciones de la Agricultura Familiar conviven con el semiárido gracias a innovaciones sociales, tecnológicas e institucionales</u>	31
Estado de Paraná	Brasil	Núcleo de Estudios de Agroecología y Territorios (NEAT) de la Universidad Estadual del Norte de Paraná	<u>Rol de la Universidad pública en impulsar transiciones agroecológicas</u>	15
Municipio de Totonicapán	Guatemala	Asociación de Forestería Comunitaria de Guatemala Utz Ché	<u>Red de mujeres indígenas gestionan colectivamente los recursos naturales y mercados alternativos</u>	10
San Nicolás, Región de Ñuble	Chile	Comité Coordinador Campesino de San Nicolás	<u>Municipio y Comités Campesinos desarrollan el modelo agroecológico de San Nicolás</u>	19
Sierra Sur y Costa de Oaxaca	México	Sistema Comunitario para la Biodiversidad (SICOBI)	<u>Ordenamiento territorial comunitario para recuperar ecosistemas degradados y transitar hacia medios de vida sostenibles y justos</u>	15

Las experiencias agroecológicas analizadas se desarrollan en territorios caracterizados por su alta ruralidad y condiciones socioeconómicas desfavorables en comparación con las del resto del país (ver tabla en Anexo 3). Las tasas de ruralidad superan en prácticamente todos los casos el 50%, alcanzando un porcentaje de 76% en la experiencia del Distrito de Comasagua en El Salvador. Algunos de estos territorios albergan una alta proporción de población indígena. En Guatemala, más del 90% de la población en Alta Verapaz y Totonicapán pertenece al pueblo maya. De manera similar, los territorios de México, Bolivia y Colombia también presentan una elevada representación de pueblos indígenas y afrodescendientes.

Según datos nacionales, las tasas de pobreza en todos los territorios donde se desarrollan las experiencias son notablemente altas, oscilando en un 10,4% en el caso de San Nicolás (que de igual forma se ubica por sobre el promedio nacional de Chile, 6,5%), pasando por un 69% en el territorio mexicano de Oaxaca, hasta un 90,3% en el territorio de Alta Verapaz, Guatemala.

Las experiencias movilizan a diversos tipos de actores, con un número de participantes que oscila entre 75 y 11.000 personas. En algunos casos, los territorios abarcan un solo municipio mientras en otros abarcan a varios municipios, como es el caso del territorio de Integración Norte Pioneiro en el Brasil que incluye a 29 municipios.

## 4.2. Despliegue de las experiencias a través del tiempo

### 4.2.1. Desafíos territoriales

Los casos estudiados evidencian cuatro tipos de problemáticas o desafíos que se presentaban a nivel territorial y que gatillaron las iniciativas: (i) conflictos en relación con el acceso, uso o tenencia de la tierra; (ii) degradación ambiental agravada por el cambio climático (iii) falta de infraestructura, tecnología e insumos para la pequeña agricultura; (iv) dificultades de acceso a mercados y posicionamiento de productos ecológicos. Ninguna de estas problemáticas se presenta por sí sola, pero prima en comparación con las otras, lo que permite ilustrar el contexto de emergencia de las iniciativas.

Gran parte de los casos revela que el inicio de las transiciones agroecológicas está relacionado a conflictos sobre **el acceso, uso o tenencia de la tierra**. En varios casos, el escenario inicial es de una alta concentración de tierras en latifundios (caña de azúcar y ganadería en Borborema, y café en el Norte Pioneiro del Brasil), el desarrollo de agroindustrias (Palma Africana en Alta Verapaz) y la madera (en San Nicolás, Chile). Estos casos evidencian las fuertes tensiones enfrentadas por la agricultura familiar campesina e indígena debido a la falta de acceso a tierras, asociado a procesos de menor productividad y migración. Al desarrollar sus actividades productivas en minifundios, la fragmentación de la tierra ha dificultado cada vez más la reproducción de los sistemas agrícolas de pequeña escala, lo que impulsó una respuesta a nivel territorial.

Conflictos sobre la tierra también afectan a comunidades indígenas y afrodescendientes que han enfrentado procesos de expropiación de sus territorios, tanto por parte del Estado para el desarrollo de grandes establecimientos turísticos (Sierra Sur y Costa de Oaxaca, México), como a través del fomento a la venta de tierras para el desarrollo de monocultivos (caso de

Sank, Guatemala) o por causa del conflicto armado y el narcotráfico (Fundación Chiyangua, Colombia). Comunidades enteras han sido desplazadas de sus territorios o reducidas a extensiones mucho menores, afectando directamente sus economías agropecuarias y la reproducción de sus modos de vida.

Asociado a los conflictos por fragmentación y expropiación de la tierra, las problemáticas de **degradación ambiental** se presentan de manera recurrente. Estos conflictos están relacionados a fenómenos recurrentes, tales como sequías, incendios forestales, deforestación, fenómenos extremos asociados al cambio climático y, en general, un deterioro de la calidad de la tierra. Esto último también se vincula con la promoción por parte de los Estados del uso de insumos sintéticos para incrementar la productividad de la agricultura familiar. Los elementos mencionados componen un escenario de bajos rendimientos de las tierras y una situación de vulnerabilidad crónica para el campesinado.

Una tercera problemática territorial es **la falta de acceso a tecnología, infraestructura e insumos para el desarrollo de la agricultura familiar**. Esta situación se asocia a la falta de políticas de apoyo a la pequeña agricultura -más aún para la agricultura ecológica, orgánica o tradicional- en contraste con la arquitectura institucional que subvenciona el desarrollo de la agroindustria. La carencia de sistemas de riego y almacenamiento de recursos hídricos, de infraestructura para la elaboración de bio-insumos, de innovaciones en herramientas para realizar labores agrícolas y domésticas, son algunas de las limitaciones que han enfrentado y continúan enfrentado familias agricultoras campesinas e indígenas de América Latina.

Por último, la agricultura familiar en los territorios estudiados enfrenta importantes obstáculos de **acceso a los mercados**. Esta problemática abarca una serie de dificultades en relación a las condiciones de venta de los productos, como la falta de mercados de productos campesinos en ciudades intermedias o metrópolis, el abuso de intermediarios, las precarias condiciones de los espacios de venta, bajos precios, la carencia de estrategias de diferenciación de alimentos ecológicos, y la escasa valorización de la producción libre de agrotóxicos. En respuesta a estos desafíos, han surgido varias iniciativas para enfrentar este problema liderando la implementación de Sistemas de Garantía Participativos (ANPE, Perú), procesos de certificación (Norte Pioneiro, Brasil) o iniciativas que aproximan al consumidor con el productor (Red Polinizar, Bolivia; Canasta Campesina, El Salvador; Fundación Chiyangua, Colombia).

#### **4.2.2. La relevancia de la movilización social y la consolidación de un grupo impulsor**

En varios de los casos analizados, se observa que las problemáticas territoriales han impulsado formas de acción colectiva, que constituyen la base social sobre la cual se organizan y articulan en gran medida las transiciones estudiadas. En algunos casos, las problemáticas territoriales han alcanzado un nivel crítico que conlleva a movilizaciones sociales. Estas movilizaciones fomentan la articulación de actores en torno a la construcción de un proyecto de futuro para el territorio.

En el caso de la Sierra Sur y Costa de Oaxaca (México), la expropiación de territorios indígenas para la construcción de un complejo turístico en las Bahías de Huatulco y el

consiguiente desplazamiento forzado de 2.500 personas provocaron movilizaciones sociales y protestas ante los megaproyectos impulsados por el Estado mexicano. En respuesta a este contexto conflictivo, un grupo de organizaciones de la sociedad civil promovió el ordenamiento territorial como herramienta clave para la protección de las tierras de uso común de las comunidades. Este hito dio origen al Sistema Comunitario para la Biodiversidad (SICOBI), que representa una estructura institucional destinada a articular las organizaciones agrarias y comunitarias en el manejo de los recursos naturales y la gobernanza de sus territorios.

También en el caso de Alta Verapaz (Guatemala), la paulatina pérdida de control sobre el territorio indígena debido a la venta de tierras a favor de la industria de la palma y otras industrias movilizó a los jóvenes de la zona a formar la Asociación APROBA SANK con el objetivo de promover la permanencia del pueblo Q'eqchi' en el territorio, comenzando por el apoyo a la formalización de la tenencia de la tierra. En el Municipio de San Nicolás (Chile), el deterioro ambiental causado por la industria maderera ha llevado a la conformación de Comités Campesinos que, en articulación con el Gobierno Municipal, han iniciado procesos participativos para revertir la degradación del medio ambiente. En el Estado de Paraíba (Brasil), la sequía de los años 1992 y 1993 llevó a los movimientos sociales a ocupar la Superintendencia de Desarrollo del Nordeste, demandando acciones permanentes de enfrentamiento a la sequía.

Otras experiencias han generado movilizaciones sociales en torno a dinámicas de mercado desfavorables para familias agricultoras. En la ciudad de La Paz (Bolivia), los sistemas de comercialización son firmemente controladas por gremios y sindicatos de intermediarios que rechazan iniciativas que promueven mercados campesinos en la ciudad. En respuesta a esta situación, un grupo de activistas urbanos y rurales se articulan para promover sistemas de comercialización a circuito corto y una red de destinos de agroturismo rural.

Por otro lado, en Perú, las diversas dificultades que enfrentan familias y organizaciones de productores para acceder a sellos orgánicos han llevado a estos grupos a demandar la inclusión de un Sistema de Garantía Participativo (SGP) en la legislación. Este proceso ha unido a productores y ONGs en la construcción de las bases de un movimiento nacional de agricultores ecológicos. Así, en 1998 se formó la Asociación Nacional de Productores Ecológicos del Perú (ANPE), que ha ampliado su alcance de manera gradual a 22 regiones.

Las movilizaciones sociales analizadas han surgido de diversas maneras, aunque en la mayoría de los casos han sido promovidas por un **grupo impulsor** compuesto por líderes de la sociedad civil, ONGs y organizaciones de base. En algunos casos, los líderes han desempeñado un papel fundamental en los procesos de movilización social y la formación de organizaciones de base.

En otros casos, las ONGs han desempeñado un rol protagónico en impulsar las movilizaciones sociales en alianza con líderes sociales y organizaciones de base. Estas ONGs han sido actores claves en la formación del grupo impulsor y en la puesta en marcha de los procesos de transición. En el caso del Perú, el grupo impulsor, compuesto por ANPE y diversas ONGs, ha operado a nivel nacional. En contraste, en la Sierra Sur y Costa de Oaxaca (México), los actores del grupo impulsor comenzaron su colaboración a partir del plan de ordenamiento territorial de la comunidad de Santa María Huatulco.

### 4.2.3. Emergencia de las coaliciones sociales territoriales

Los grupos impulsores de los casos analizados pueden tener características y objetivos distintos; pero, un elemento común es que los actores y agentes que la componen tienen un compromiso de abordar injusticias sociales que son inaceptables. Una vez consolidado un grupo impulsor, las experiencias van ampliando su base social gracias al éxito de las iniciativas, lo que genera el interés de otras organizaciones. La composición inicial del grupo se vuelve más compleja al incorporar una diversidad más amplia de actores, conformando coaliciones sociales. Gradualmente, estas coaliciones van creando un horizonte narrativo propio que incluye una visión compartida sobre el territorio y el futuro de los sistemas alimentarios. Además, las coaliciones diseñan, validan y ajustan metodologías de trabajo, estrategias de acción, estructuras institucionales y formas de gobernanza que democratizan la participación de la población rural en el desarrollo territorial.

En el caso del territorio de Borborema en el Estado de Paraíba (Brasil) los buenos resultados de proyectos relacionados a la gestión colectiva de recursos hídricos y el almacenamiento de semillas generaron el interés de otros sindicatos de trabajadores rurales que quisieron sumarse a las iniciativas y metodología de trabajo. De forma similar, la Fundación Chiyangua en la Costa Pacífica del Cauca (Colombia), implementó proyectos de recuperación de los cultivos en azoteas que sirvió como actividad articuladora de los ámbitos económicos e identitario de las mujeres afrodescendientes del municipio de Guapi. Este esfuerzo atrajo a organizaciones de mujeres de otros municipios del departamento del Cauca, así como a ONGs locales e internacionales y otros actores.

En Alta Verapaz, la Asociación APROBA SANK desarrolla una escuela campesina piloto que llamó la atención de autoridades indígenas, familias agricultoras, ONGs y otras organizaciones de base. A partir de esta primera versión de la escuela campesina, las organizaciones han colaborado en el diseño e implementación de un circuito metodológico compuesto por diferentes iniciativas que promueven procesos de transformación en seis municipios del territorio. Iniciativas piloto para validar la viabilidad de circuitos cortos de comercialización, tales como el agroturismo rural en el Departamento de La Paz (Bolivia) y la Canasta Campesina en el Distrito de Comasagua (El Salvador), han sido claves para que familias agricultoras, ONGs y otros actores se interesen y apoyen a estos mercados alternativos emergentes.

Recuperando la experiencia de los casos estudiados, las coaliciones han logrado mantenerse a lo largo del tiempo porque han forjado una visión compartida sobre el proceso de transformación de los sistemas agroalimentarios. Esto implica la creación de un imaginario colectivo sobre el futuro de dichos sistemas y el desarrollo gradual de una ruta de cambio promovida en coordinación con una red más amplia de diversos actores territoriales, nacionales e internacionales.

A nivel local participan: (i) asociaciones, sindicatos y cooperativas de la agricultura familiar de pequeña escala; (ii) asociaciones y comités comunitarios; (iii) redes informales de familias agricultoras. En el ámbito territorial participan: (i) redes que articulan a organizaciones locales de base; (ii) ONGs que apoyan las redes mencionadas; (iii) gobiernos locales y regionales; (iv) redes de consumidores, restaurantes y emprendimientos de los centros urbanos vinculados con los territorios; (v) universidades públicas que promueven

procesos de investigación-acción y asistencia técnica. A nivel nacional, los actores incluyen a: Programas públicos de ministerios, asociaciones nacionales de organizaciones de productores, plataformas de comercialización de productos ecológicos, entre otros.

En cinco de los diez casos analizados, ONGs nacionales e internacionales han desempeñado un papel fundamental en la orientación estratégica, consolidación y expansión de las coaliciones territoriales al establecer alianzas estratégicas con entidades extraterritoriales, incluyendo programas públicos, mercados y redes regionales y nacionales. Desde sus inicios hasta la actualidad, estas ONGs han respaldado de manera sistemática los procesos de cambio en estos cinco territorios.

### **4.3. Conexión de las experiencias con los principios agroecológicos**

#### **4.3.1. Puntos de entrada a las transiciones agroecológicas**

En las experiencias del Estado de Paraíba (Brasil), de Alta Verapaz (Guatemala) y de la Costa Pacífica del Cauca (Colombia), los actores se agrupan en torno a narrativas territoriales co-construidas. Estas narrativas emergen de aspectos críticos del territorio que deben abordarse para encaminar transiciones agroecológicas. Su función es dual: proporcionar identidad y un sentido compartido entre los actores de la coalición territorial, a la vez que comunican su visión de transformación a otros actores y a la población local.

En el Estado de Paraíba la narrativa compartida por el Polo Sindical de las Organizaciones de la Agricultura Familiar de la Borborema, la ONG ASPTA y la Articulación del Semiárido de Brasil (ASA) se centra en el concepto de “*aprender a convivir con el semiárido*”, en respuesta a los frecuentes ciclos de sequía que han dejado a las familias agricultoras en situaciones de extrema vulnerabilidad, ocasionando pérdidas de cosechas y de semillas. Ante este contexto, el Polo de Borborema y ASPTA han identificado sistemas de cosecha y almacenamiento de agua, así como bancos de semillas criollas que se adaptan exitosamente al paisaje semiárido de la región. Acto seguido estas instituciones promueven metodologías de visitas e intercambio de experiencias para difundir las innovaciones locales que han demostrado ser resilientes a las condiciones del semiárido de Borborema, creando fondos rotativos para fomentar la adopción de estas tecnologías. En el Estado de Paraíba el punto de entrada a la transición agroecológica fue el principio de creación conjunta de conocimientos relacionada con innovaciones adaptadas al contexto semiárido del territorio.

En Alta Verapaz, la narrativa se expresa a través de dos dibujos contrastantes creados por un artista local que son utilizados de manera recurrente por la Asociación APROBA SANK, la ONG internacional Agrónomos y Veterinarios sin Fronteras (AVSF) y la Red de agricultores/as Aj Awinel. Estas imágenes transmiten su visión de un territorio que rechaza la agroindustria y otras industrias extractivistas, promoviendo sistemas productivos diversificados que coexisten en armonía con el ecosistema local. Para contrarrestar la expansión de latifundios de palma africana y otras industrias que han llevado a la expropiación de tierras y la contaminación de los recursos naturales, la Asociación SANK ha fomentado la titulación de tierras y la creación de catastros comunitarios. Así, en Alta Verapaz, el punto de entrada a la transición agroecológica está relacionado al principio de

gobernanza de la tierra y los recursos naturales como estrategia en la disputa del territorio frente a la expansión de los monocultivos.

*Ilustración 1. Dibujo amarillo y verde de SANK*



En la Costa Pacífica del Cauca, la Fundación Chiyangua ejerce la coordinación y secretaría técnica de la red Matamba y Guasá que articula a 32 organizaciones de mujeres de tres municipios de la costa pacífica caucana. Junto con la Fundación Chiyangua que coordina acciones en el municipio de Guapi, la organización "Apoyo a Mujer" coordina el trabajo en el municipio de Timbiquí, mientras que "Asomo África" lo hace en el municipio de López. Bajo el lema "Mujer, cultura y territorio", las organizaciones de la Red Matamba y Guasá con el apoyo de la Fundación ACUA, luchan por la "dignificación de la mujer negra" y la promoción de sus derechos, así como por la valorización de productos y recetas tradicionales y el reconocimiento del rol fundamental de las mujeres en los hogares, comunidades y territorios. El punto de entrada de la transición agroecológica en la costa Pacífica del Cauca se relaciona al principio de valores sociales y dietas.

En las experiencias de la Sierra Sur y Costa de Oaxaca (México) y San Nicolás (Chile), los actores territoriales y extraterritoriales coordinan acciones mediante instrumentos participativos de planificación. Los instrumentos de ordenamiento territorial en el caso mexicano han sido cruciales para contrarrestar la expropiación de tierras provocadas por el turismo masivo. En San Nicolás, los planes de desarrollo han frenado el avance de plantaciones forestales de eucalipto y pino, así como la contaminación ambiental causada por plantas de celulosa. En estos dos territorios, los puntos de entrada que impulsan las transiciones agroecológicas están relacionados a los principios de participación y gobernanza de la tierra y los recursos naturales.

Las experiencias impulsadas en el Departamento de La Paz (Bolivia), el Distrito de Comasagua (El Salvador), y en el Municipio de Totonicapán (Guatemala), promueven circuitos cortos de comercialización donde organizaciones y redes de familias agricultoras, consumidores urbanos, emprendimientos alimentarios y restaurantes comparten una visión común de alimentación saludable, responsable y digna. Por lo tanto, los principios de conectividad y diversificación económica impulsan y articulan a las transiciones agroecológicas de las tres experiencias mencionadas.



En las experiencias de la Costa, Sierra y Amazonía de Perú (ANPE Perú) y en el Estado de Paraná en Brasil, el punto de entrada para promover las transiciones agroecológicas han sido los Sistemas de Garantía Participativos (SGP). En estos casos un conjunto de entidades que incluyen a organizaciones de productores, entidades públicas, ONGs, universidades y la cooperación internacional han articulado esfuerzos en torno a procesos participativos para definir los protocolos y mecanismos que operacionalicen los SGPs, además de impulsar un proceso de incidencia para que las autoridades públicas reconozcan esta certificación.

#### 4.3.2. Estrategias para promover transiciones agroecológicas que abarcan a múltiples principios

En el marco de las transiciones agroecológicas examinadas en el estudio, se han identificado tres estrategias principales para activar a un conjunto amplio de principios agroecológicos: (i) desarrollo de circuitos metodológicos que articulan a diferentes iniciativas que promueven principios agroecológicos; (ii) mercados alternativos que exigen la aplicación de un conjunto de prácticas agroecológicas; (iii) movilización de recursos públicos para financiar proyectos e iniciativas de base agroecológica. Aunque algunas de las experiencias documentadas integran más de una de las estrategias identificadas, en el caso del Estado de Paraíba (ver Recuadro 1) se resalta cómo se va consolidando una articulación efectiva entre las tres estrategias.

##### Recuadro 1: Experiencia territorial en el Estado de Paraíba – articulación efectiva de estrategias para la aplicación de un conjunto de principios

**Círculo metodológico:** metodologías de formación continua de agricultor a agricultor que promueven visitas e intercambios de experiencias, constituyen el eje central del círculo metodológico. A través de estas estrategias de **creación conjunta de conocimientos**, el Polo, Sindicatos agrarios y ASPTA fomentan la difusión y reflexión colectiva sobre experiencias exitosas en la gestión de los recursos hídricos y el manejo colectivo de semillas criollas. Al establecer **140 fondos rotativos** que facilitan el acceso rápido a cisternas para almacenar agua, semillas, animales, maquinaria, así como una red de **65 bancos de semilla:** la producción agropecuaria en los traspatios del territorio ha incrementado significativamente. Esto ha resultado en sistemas productivos más diversificados, mejorando la seguridad alimentaria de los hogares y aumentado los ingresos económicos de las mujeres. Estas iniciativas han promovido los principios de **biodiversidad** y **valores sociales y dietas**. Al mismo tiempo, los fondos rotativos de estiércol, animales y malla para cercos han incentivado principios de **reciclaje, sanidad animal, reducción de insumos y salud de los suelos**. Otras iniciativas como la “marcha por la vida de las mujeres y por la agroecología” y la red de investigación en torno a semillas criollas han potenciado la aplicación de principios agroecológicos.

**Movilización y ejecución de recursos públicos:** Un factor clave para consolidar y escalar el círculo metodológico ha sido el éxito de los actores de la coalición territorial en su incidencia ante programas públicos de envergadura del Gobierno Federal. El Polo, ASPTA y la Articuladora del Semiárido (ASA) han conseguido ser entidades ejecutoras de los Programas “Un Millón de Cisternas Rurales”, “Una Tierra dos Aguas” y el Programa “Semillas del semiárido”, ampliando significativamente la red de bancos de semilla y las cisternas. Hasta la fecha, se han instalado **11.000 cisternas para beber agua y 2.700 cisternas para la producción de alimentos** y se han **ampliado 20 bancos de semilla**.

**Mercados públicos institucionales que exigen prácticas agroecológicas:** Los Programas de Adquisición de Alimentos (PAA) y el Programa Nacional de Alimentación Escolar (PNAE) son mercados institucionales que pagan hasta un 30% más por productos orgánicos y/o agroecológicos. Facilitar la inclusión de familias agricultoras a estos mercados ha incentivado la aplicación de prácticas agroecológicas y ha mejorado la seguridad alimentaria de niños, niñas y jóvenes del territorio.

## Estrategia de circuitos metodológicos:

Aunque actores territoriales han desarrollado circuitos metodológicos en varias de las experiencias sistematizadas, se destacan a dos circuitos que han sido efectivos en la promoción de diversos principios agroecológicos. En Alta Verapaz, Guatemala, se ha desarrollado un circuito metodológico que ha involucrado principalmente a mujeres y jóvenes agricultoras del pueblo indígena Maya q'eqchi', mientras que la experiencia de la Red Polinizar en el Departamento de La Paz en Bolivia ha creado un circuito enfocado en conectar productores y consumidores en La Paz.

**Circuito Metodológico en Alta Verapaz:** Tras impulsar la titulación de tierras y la creación de un crédito para la compra de tierras, la Asociación SANK reconoce que para promover el principio de gobernanza de la tierra y de los recursos naturales es necesario promover la agricultura diversificada *“hay que diversificar para proteger las tierras, porque no les vamos a decir no vendas la tierra”*<sup>2</sup>. En colaboración con AVSF, las autoridades indígenas del territorio y la Red Aj Awinel, SANK ha implementado un circuito metodológico que incluye una red de escuelas campesinas, concursos de diversificación y mercados y festivales campesinos, promoviendo una amplia gama de principios agroecológicos: biodiversidad, creación conjunta de conocimientos, valores sociales y dietas, conectividad y participación. Además, SANK ha integrado al circuito metodológico concursos de aves y animales de patio, grupos de mujeres tejedoras y clubes de jóvenes, promoviendo los principios de diversificación económica, sanidad animal y reciclaje.

Un aspecto estratégico de este circuito es que el 60% de las **11.000 personas (8.116 mujeres)** que han participado en las iniciativas del circuito metodológico han asistido a al menos tres de ellas. Solo en el periodo 2019-2023 se han implementado **50 escuelas campesinas, 32 concursos campesinos, 11 grupos de mujeres tejedoras y 20 grupos de jóvenes**, lo que ha promovido a varios principios agroecológicos de forma masiva. Una clave para consolidar este modelo metodológico ha sido la capacidad de la coalición territorial para influir en los Gobiernos Municipales, logrando que cofinancien los premios e incentivos otorgados en el marco de sus iniciativas.

**Circuito metodológico de la Red Polinizar:** la Red Polinizar ha establecido una red de destinos agroturísticos en **24 comunidades** rurales y periurbanas del Departamento de La Paz que han recibido aproximadamente a **mil consumidores** de la ciudad de La Paz en el periodo 2018-2024. A través del agroturismo rural, los visitantes tienen la oportunidad de compartir experiencias culturales con las familias anfitrionas, degustar la gastronomía local y adquirir directamente alimentos frescos y artesanías. El agroturismo promueve los principios de diversificación económica, valores sociales y dietas y conectividad.

Asimismo, la Red Polinizar facilita el flujo de productos del campo a la ciudad mediante alianzas con tiendas de especialidad ubicadas en la ciudad de La Paz. En estos establecimientos, los consumidores pueden adquirir tanto productos frescos y transformados de las familias rurales de la Red como productos transformados de

---

<sup>2</sup> Entrevista con Ernesto Tzi, cofundador de APROBA SANK y actual director.

microemprendimientos urbanos que elaboran su oferta en base a materia prima provista por las comunidades rurales de la Red.

Finalmente, la Red Polinizar organiza talleres urbanos en los que agricultores rurales enseñan a consumidores urbanos cómo utilizar los alimentos y medicinas naturales que ofrecen. Estos talleres no solo fomentan valores sociales y dietas saludables entre los consumidores, sino que también funcionan como espacios de información donde se invita a los participantes a sumarse a campañas de conservación ambiental y de protección de la biodiversidad. De esta manera, se promueven principios de biodiversidad, gobernanza de la tierra y manejo sostenible de recursos naturales.

### **Mercados que demandan la aplicación de prácticas agroecológicas:**

En algunos de los casos analizados, agricultores que desean participar de circuitos cortos en comercialización deben cumplir con una serie de requisitos y demandas que implican la aplicación de varios principios agroecológicos. Por tanto, el desafío de estas transiciones agroecológicas reside en motivar a las familias agricultoras a adoptar y cumplir con las exigencias de estos sistemas de comercialización.

**Canasta Campesina en El Salvador:** las familias agricultoras interesadas en participar en el mecanismo de comercialización de la Canasta Campesina deben asistir a la Escuela Agroecológica (ECA) de la Cooperativa ACPACAC, donde establecen un plan de siembra y reciben materiales, insumos y semillas para su implementación. La ACPACAC lleva a cabo un seguimiento para asegurar que se cumplan los planes de producción y se adopten las prácticas agroecológicas. Este cumplimiento promueve los principios de biodiversidad, reciclaje, reducción de insumos y salud de los suelos. Además, la afiliación a la ACPACAC implica un compromiso de comercializar únicamente el excedente de su producción para garantizar la seguridad alimentaria del núcleo familiar y la participación a giras de intercambios de experiencias. Esto fomenta principios agroecológicos de valores sociales y dietas y creación conjunta de conocimientos.

### **Sistemas de Garantía Participativos:**

Los SGPs, son instrumentos de certificación de productos orgánicos y agroecológicos para garantizar al consumidor que son alimentos libres de agrotóxicos<sup>3</sup>. Los SGPs promueven diversas prácticas sostenibles relacionados con los principios de reciclaje, reducción de insumos, salud de los suelos, biodiversidad, creación conjunta de conocimientos y conectividad.

Para promover la certificación SGP en el Perú, la Asociación Nacional de Productores Ecológicos (ANPE) y aliados, solicitaban un sistema de certificación alternativo que no fuera costoso, burocrático y dependiera del Estado o de la contratación de una empresa; querían un sistema propio donde ellos fueran los certificadores. Hoy en día, la certificación SGP es un requisito para que los productores afiliados a las organizaciones regionales de ANPE puedan vender sus productos en las **960 eco-bodegas de la ciudad de Lima**, en las **32 Eco-ferias regionales** que operan semanalmente y en dos plataformas virtuales

---

<sup>3</sup> Por el momento los SGPs certifican mayormente a productos ecológicos, pero experiencias como la de ANPE, muestran rutas de cambio para que los SGP puedan ser adaptados para la producción agroecológica.

gestionadas por ANPE. Actualmente, **10.088 agricultores del Perú se han beneficiado del proceso de certificación SPG** ([página web de IFOAM](#)), en su gran mayoría socios de ANPE. Paralelamente a la certificación SPG, ANPE ha desarrollado la marca “Frutos de la Tierra” para diferenciar sus productos como alimentos agroecológicos, además de ser utilizado en el marco de estrategias de sensibilización a consumidores.

En el territorio de Integración Norte Pionero, la Universidad Estadual del Norte de Paraná (UENP) mediante su Núcleo de Estudios de Agroecología y Territorio (NEAT) ha desarrollado, junto con entidades públicas y otras universidades estatales, una serie de metodologías participativas que promueven la adopción de prácticas agroecológicas. El NEAT aloja uno de los siete núcleos de certificación del Programa “Paraná Más Orgánico” mediante el cual brindan asesoramiento personalizado a familias agricultoras para que cumplan con los requisitos demandados por la legislación brasilera en relación a la certificación SGP y los procesos para acceder a programas de compras públicas. Como resultado, en la mesoregión del Norte Pionero, el **porcentaje de alimentos orgánicos suministrados al programa de alimentación escolar alcanzó el 29.4%**, superando así el objetivo del 20% establecido para el estado durante el período 2019-2021 (Datos del Proyecto PMO, 2021).

### **Mobilización de recursos públicos:**

En los estudios de caso de la Sierra Sur y Costa de Oaxaca (México) y San Nicolás (Chile), los procesos de participación para la gobernanza de la tierra y los recursos naturales han sido cruciales para captar y canalizar recursos de entidades públicas, que financian proyectos que promueven un conjunto amplio de principios agroecológicos.

En la Sierra Sur y Costa de Oaxaca, SICOBI y el Grupo Autónomo para la Investigación Ambiental (GAIA) han colaborado estrechamente con la CONAFOR para implementar una de las primeras experiencias piloto del Programa Pago de Servicios Ambientales (PSA) en México. Entre 2003 y 2013, las **cinco comunidades de SICOBI recibieron más de US \$1.2 Millones por pagos de servicios financieros**. A través de un proceso de incidencia y colaboración CONAFOR, SICOBI y GAIA llegaron a un acuerdo para que parte de los recursos del Programa PSA recibidos por SICOBI fueran dirigidos a fondos concurrentes que financiarán cinco proyectos destinados a promover un conjunto más amplio de principios agroecológicos, incluyendo: biodiversidad, sinergias, reciclaje, salud de los suelos, sanidad animal, sinergias.

Un aspecto interesante de la transición en el territorio ha sido que, después de 13 años de recibir recursos del Programa PSA, SICOBI y GAIA han logrado dar sostenibilidad a la transición agroecológica encaminada mediante la creación de la ruta turística Copalita y la empresa Productos Territoriales. Estas iniciativas han fomentado principios como la diversificación económica, conectividad, valores sociales y dietas. Entre 2015 y 2016, SICOBI **reportó ingresos de más de US \$100.000** gracias a la venta de café de especialidad, miel orgánica y visitantes de la Ruta Copalita (GAIA, 2016).

En San Nicolás, el Comité Coordinador Campesino de San Nicolás (CCCSN) y el Departamento de Desarrollo Rural (DDR) del Municipio de San Nicolás han logrado apalancar recursos significativos del Programa de Desarrollo Local (PRODESAL) del

Instituto de Desarrollo Agropecuario (INDAP) y otros programas públicos para promover un modelo agroecológico en la comuna. Fruto de este proceso, en el año 2018 **San Nicolás se proclamó comuna agroecológica**, formalizada mediante un decreto municipal.

Entre varias actividades y funciones que ejercen el DDR y el CCCSN también apoyan a familias agricultoras en su postulación a fondos públicos para que accedan paulatinamente a infraestructura que facilita su transición hacia la agroecología. Mediante invernaderos de hortalizas, sistemas de almacenamiento de agua, riego tecnificado, lombri-composteras, gallineros, y árboles frutales el DDR y el CCCSN promueven los principios de biodiversidad, reciclaje, reducción de insumos y salud del suelo. También han fomentado la creación conjunta de conocimientos mediante visitas de intercambio y la conectividad a través de la Ecoferia y otros mecanismos de comercialización. El DDR en coordinación con el CCCSN han logrado apalancar más de **1 millón de dólares americanos en el año 2023** para consolidar el modelo agroecológico de San Nicolás.

Una síntesis de la aplicación de los principios agroecológicos en cada experiencia documentada se resumen el Anexo 4, donde se diferencian los principios agroecológicos que han encaminado las transiciones, además de los principios principales y secundarios que han sido promovidos en cada proceso de transformación.

#### 4.4. Impactos multidimensionales de las experiencias

##### 4.4.1. Empoderamiento de las mujeres

En la gran mayoría de los casos analizados, las mujeres han tenido una participación muy relevante en el marco de las transiciones agroecológicas. En los casos de la Costa Pacífica del Cauca (Colombia), del Distrito de Comasagua (El Salvador), de la organización regional de ANPE en Huánaco (Perú) y el Municipio de Totonicapán (Guatemala) el 90% de las participantes de las iniciativas impulsadas han sido mujeres. En los demás casos la participación femenina es mayoritaria, lo que resalta la relevancia de las mujeres en procesos de transformación de los sistemas alimentarios.

Un aspecto clave para encaminar procesos de empoderamiento de las mujeres en varios de los casos analizados ha sido la valorización del espacio de traspatio en los hogares. En estos espacios se suelen realizar actividades productivas a cargo de las mujeres, como la crianza de animales menores, pequeños huertos de hortalizas, condimentos, plantas ornamentales y medicinales. Con inversiones e incentivos adecuados, estos espacios tienen el potencial de aportar al empoderamiento económico de las mujeres y cambiar sus relaciones sociales en ámbitos domésticos, comunitarios y territoriales.

En el territorio de la Borborema en el Estado de Paraíba, la instalación de cisternas y bancos de semillas ha permitido que los traspatios generen el 24% de la renta agrícola anual de una unidad productiva promedio, a pesar de representar sólo el 0,5% del espacio de los sistemas productivos de los hogares (Galvão, 2015). *“Cuando comenzamos el alrededor de casa era muy pequeño, cosas mínimas. Cuando llegaron las políticas públicas ayudó, principalmente el almacenamiento de agua. Fueron llegando esas políticas y las mujeres fueron reorganizando ese espacio, y lógico que se amplió. Se amplió en términos de la*

*producción de alimentos y de la pequeña producción de animales. Y luego salieron del alrededor de casa y ahora están en el mercado, siendo protagonistas en los mercados.”<sup>4</sup>*

En el caso de Alta Verapaz, el concurso campesino y el concurso de aves de patio fomentan la producción en el traspatio que luego se comercializa en los mercados campesinos semanales y en las ferias municipales anuales. *“Cuando gané el concurso gané 450 quetzales y compré un cerdo, después de un año vendí en 4,000 el cerdo y compré un poco de terreno, 4 cuerdas, y ahora ahí es donde siembro. Si no hubiera participado no hubiera comprado el cerdo. Ahí tengo mis cultivos, mucuy, café, naranja, banano, mandarina, malanga, aguacate, yuca. Esas 4 cuerdas son mías. Mi esposo tenía y ahora yo también tengo.”<sup>5</sup>*

Los traspatios son también espacios claves para que mujeres diversifiquen sus ingresos económicos mediante servicios de agroturismo y alimentación y emprendimientos basados en la transformación de productos. Con el apoyo de la Fundación Chiyangua, varias organizaciones de la Red de Mujeres del Matamba y Guasá en la Costa Pacífica del Cauca han establecido emprendimientos que ofertan productos basados en plantas medicinales, condimentos y otras producidas en el traspatio de los hogares. Estos productos transformados son comercializados mediante diversos mecanismos de circuito corto que han generado ingresos significativos para las mujeres. A partir de los emprendimientos que valorizan las plantas producidas en el traspatio dichas organizaciones promovieron la iniciativa de “masculinidades co-responsables no violentas” para que hombres y niños apoyen a los emprendimientos liderizados por mujeres. *“Nuestros esposos ahora hacen parte de nuestras organizaciones, entendieron la importancia de que como mujeres pudiéramos trabajar.”<sup>6</sup>*

El agroturismo rural promovido por la Red Polinizar en el Departamento de La Paz ha generado alternativas económicas para mujeres: *“Es una alternativa para tener ingresos adicionales, yo preparo la comida para los agroturistas, los recibo en mi patio, les muestro mi carpa de producción de lechugas y el que quiere puede comprar ahí mismo, también ofrezco artesanía como gorros, medias y guantes de lana de llama.”<sup>7</sup>*

Los estudios de caso muestran los diversos impactos que resultan del empoderamiento económico de las mujeres. Sin embargo, este proceso debe complementarse con otras iniciativas que promuevan su empoderamiento multidimensional. Esto implica abordar el tema de la violencia contra las mujeres, promover su liderazgo en espacios sociales y políticos, y mejorar sus condiciones de trabajo no remunerado. Aunque estos temas han sido abordados en algunas de las experiencias sistematizadas, aún falta evidencia cualitativa que respalde los impactos generados. Por lo tanto, es necesario llevar a cabo una investigación más profunda para entender de qué manera las transiciones agroecológicas pueden contribuir a los procesos de empoderamiento multidimensional de mujeres y niñas.

---

<sup>4</sup> Técnica AS-PTA; dirigente STR Solánea y coordinación ejecutiva del Polo.

<sup>5</sup> Sandra de la comunidad de Chicucay del municipio de Carchá, que participó a la escuela campesina.

<sup>6</sup> Esneda Montaña Obregón, representante legal, Asociación construyendo sueños.

<sup>7</sup> Entrevista a familia anfitriona de Choquecota, mayo 2024.

#### 4.4.2. Alimentación y salud

Las transiciones agroecológicas han tenido un impacto positivo en la calidad de la alimentación y la salud en las comunidades rurales, al proporcionar una dieta más saludable y variada, con menor dependencia de productos procesados e insumos agroquímicos.

Por un lado, iniciativas que promueven la diversificación de cultivos y las tradiciones alimentarias han mejorado la alimentación de las familias. En el territorio de Borborema en el Estado de Paraíba, la instalación masiva de cisternas ha provisto de *“Agua de mejor calidad, agua más cerca de la casa. Disminuyó el índice de diarreas, y de varios problemas de salud muy frecuentes. Y también en la producción de alimentos que transformó el tema de la soberanía, de la seguridad alimentaria.”*<sup>8</sup> En Alta Verapaz el circuito metodológico que incluye escuelas, concursos y ferias campesinas han generado que *“a través de diversificar el cultivo agarramos la comida en nuestra casa, ya no hay que comprarlo.”*<sup>9</sup> En la Costa Pacífica del Cauca, los procesos de valorización de productos y recetas tradicionales han generado *“cambios en el uso de los condimentos para sazonar las comidas, han logrado la sustitución de productos como el maggy que son dañinos para la salud.”*<sup>10</sup>

Por otro lado, sistemas de comercialización como la Canasta Campesina en el Distrito de Comasagua (El Salvador) promueven la introducción de nuevos cultivos a los sistemas productivos, pasando de producir maíz a cultivar más de 22 variedades de hortalizas y 8 de variedades de frutas, además de integrar la crianza de gallinas de patio. En San Nicolás (Chile), la producción y venta en mercados locales acompaña un proceso de cambio hacia una alimentación más variada y saludable.

Algunas transiciones agroecológicas han incentivado a que consumidores urbanos compren productos ecológicos, como es el caso de la eco-feria de Huánuco en el Perú: *“Comprar productos de esta feria significa garantía porque sé quién es el productor, cómo lo producen, cómo lo taren, tengo confianza porque son productos sanos, garantizados y además tiene certificado SGP, manejan buenas prácticas, eso busco como consumidor.”*<sup>11</sup> Este proceso ha sido impulsado por una alianza entre la Asociación Regional de Consumidores (ARECE), afiliada a ANPE, y la Asociación Departamental de Productores Ecológicos de Huánuco (ADPEH) que comparten el objetivo común de *“sensibilizar y concientizar a los consumidores sobre el consumo sano de productos agroecológicos”* mediante un movimiento social, político y educativo.

#### 4.4.3. Resiliencia al cambio climático y manejo de los recursos naturales

Las prácticas agroecológicas han tenido impactos positivos en la adaptación al cambio climático y gestión sostenible de recursos naturales. Por ejemplo, en San Nicolás, las prácticas que potencian la sinergia ecológica han mejorado la resiliencia frente a desastres

---

<sup>8</sup> Dirigente sindical STR Remigio.

<sup>9</sup> Martha Alicia de la comunidad de Chamil del municipio de Chamelco, joven que ha participado de la escuela campesina.

<sup>10</sup> Teófila Betancourt, representante legal, Fundación chiyangua.

<sup>11</sup> Entrevista a eco-consumidor de la eco-feria de Huánuco, junio 2024.

naturales: *“Cuando se hicieron los incendios en 2017, que nosotros nos quemamos muy gravemente, no se quemó ninguna casa, ¿Y por qué no se quemaron estas casas? Porque tenían corredores de árboles nativos que estaban verdes, porque tenían corredores de tuna.”*<sup>12</sup> De manera similar, algunas Organizaciones Regionales de ANPE en el Perú han impulsado *“barreras de bosque naturales”*<sup>13</sup> y otras prácticas para fortalecer la resiliencia al cambio climático y el manejo de los recursos naturales.

En la Sierra Sur y Costa de Oaxaca, el programa de pago por servicios ambientales ha conservado 9.669 hectáreas, favoreciendo la recuperación de la fertilidad y humedad del suelo, y una reducción notable de la erosión, restaurando los flujos de servicios ambientales, aunque se reconoce la necesidad de fortalecer estas estrategias a mayor escala. La experiencia de Utz Che' destaca un manejo sostenible de los recursos naturales con énfasis en la conservación de los recursos forestales de Totonicapán. Además, su participación en el programa de incentivos forestales PROBOSQUE ha permitido que las acciones para el cuidado del bosque se integren con la transición agroecológica.

En Alta Verapaz se ha promovido la transición de monocultivos afectados por el cambio climático a sistemas productivos diversificados y más resilientes: *“Aquí en la comunidad decidimos empezar a diversificar con SANK porque ahora hay mucho calor, el cardamomo ya no pega, entonces hay que tener otras clases de cultivos y por eso nos metimos en diferentes cultivos.”*<sup>14</sup> En Borborema, se ha trabajado en la conservación de la biodiversidad, mejorando la calidad del suelo y reduciendo la erosión mediante la valoración de los recursos genéticos locales. Además, se han disminuido las barreras de acceso al agua y mejorado las infraestructuras para su almacenamiento, logrando así una mayor eficiencia.

#### **4.4.4. Incidencia en políticas públicas y fortalecimiento organizacional**

La incidencia en políticas públicas y el fortalecimiento de organizaciones de base son procesos que a menudo se entrelazan. En algunos casos, las organizaciones de base han contribuido en el desarrollo de políticas públicas y a su vez, las políticas nacionales han apoyado al fortalecimiento de estas organizaciones.

En el caso de San Nicolás, el Comité Coordinador Campesino en coordinación con el Municipio de San Nicolás *“empezaron a adecuar los subsidios y fondos públicos y direccionarlos hacia la agroecología”*, según menciona un ex integrante del equipo técnico del Fondo para el Medio Ambiente Mundial (GEF). Esto ha sido posible gracias a programas públicos como el PRODESAL, que permiten a los Gobiernos Municipales implementar dichos programas. Este arreglo institucional ha resultado en inversiones en infraestructura y servicios de asistencia técnica que fomentan las transiciones agroecológicas.

En el territorio de Borborema (Estado de Paraíba), se menciona que *“varios de los programas de la ASA emergieron de la sociedad y nosotros participamos directamente de la construcción y negociación con el poder público. La relación con los gobiernos federales siempre fue muy importante.”*<sup>15</sup> Este proceso de incidencia en programas públicos de gran

---

<sup>12</sup> Entrevista a funcionario del Gobierno Municipal de San Nicolás.

<sup>13</sup> Testimonio de joven productor de granadilla, 2017.

<sup>14</sup> Carlos de la comunidad de Samox del municipio de Cobán, participante de la escuela campesina.

<sup>15</sup> Entrevista ASPTA.



envergadura ha sido posible gracias a políticas de descentralización habilitadas por los gobiernos del Partido de los Trabajadores en Brasil.

En la Sierra Sur y Costa de Oaxaca, el reconocimiento de la Constitución Mexicana y el Registro Agrario Nacional de los planes de ordenamiento territorial ha sido clave para que SICOBI, Gaia y las autoridades comunitarias implementen regulaciones para el manejo de los recursos naturales. Como resultado, el 80% de los productores ya no usan agroquímicos y aplican buenas prácticas: *“Hemos logrado que no se quemé y ha sido una meta muy difícil, una mayoría ya no lo hace.”*<sup>16</sup>

En el Municipio de Totonicapán (Guatemala), la red de productores de agricultura familiar de Utz Che, han implementado diversas estrategias para incidir en el marco de la Ley de Alimentación Escolar de Guatemala. Han coordinado acciones con las escuelas y los consejos comunitarios para supervisar la implementación del programa de alimentación y tener una voz en las decisiones sobre qué productos se compran. Este proceso ha sido robustecido por estrategias de monitoreo y auditoría del cumplimiento de la ley que incluyen: capacitación a padres de familia y organizaciones de la sociedad civil sobre el marco legal y procesos de auditoría social; creación de plataformas de participación comunitaria; monitoreo ciudadano participativo; redes de colaboración; transparencia y rendición de cuentas.

Con respecto a los procesos de articulación entre organizaciones territoriales e instituciones públicas descentralizadas, destaca el caso del Norte Pionero en el territorio del Estado de Paraná (Brasil), donde el gobierno estadual invita a universidades públicas y otras entidades estatales a ser ejecutoras del Programa Paraná Más Orgánico (PMO). Esto dio como resultado la promulgación de una ley que establece que el 100% de las compras del Programa Nacional de Alimentación Escolar debe provenir de la agricultura familiar y que los productores puedan acceder a la certificación orgánica de forma gratuita.

En el Perú, la articulación de organizaciones de productores regionales con ANPE ha sido estratégica para promover procesos de incidencia y acceder a proyectos que fomentan la agroecología, el resguardo de la agrobiodiversidad, la protección de la agricultura familiar y la moratoria de los transgénicos. *“Cuando somos organizaciones pequeñas de mujeres no nos toman en cuenta, no somos visibles, por eso hemos convocado como Club de Madres a las mujeres de distritos y provincias del Amazonas y nos hemos organizado como ARPEAM y ser socio de ANPE, para tener mayor peso, para incidir en normativas y acceder a proyectos (...) ahora tenemos voz en diferentes espacios.”*<sup>17</sup>

---

<sup>16</sup> Grupo Focal con miembros de SICOBI, 6 de junio 2024.

<sup>17</sup> Testimonio presidenta de ARPEAM, mayo 2024.

## CAPÍTULO 5. LECCIONES APRENDIDAS

### 5.1. Alineación del enfoque territorial con los principios agroecológicos

Los 13 principios agroecológicos establecidos por HLPE están intrínsecamente relacionados con la teoría de transformación de los sistemas agroalimentarios propuesta por Stephen Gliessman (2007), la cual plantea un proceso de transformación en cinco etapas. Sin embargo, un riesgo de esta teoría de cambio es la de interpretar las transiciones agroecológicas como un proceso lineal que avanza por fases predeterminadas ([Moeller y otros, 2023](#) y [Anderson, 2019](#)).

El análisis de los diez estudios de caso revela que las transiciones agroecológicas son diversas y no siguen una ruta lineal que pasa por cada uno de los cinco niveles establecidos en el enfoque de Gliessman. Cada contexto territorial tiene sus propias particularidades, desafíos y oportunidades, lo que resulta en trayectorias únicas de cambio. Por ello, se sugiere utilizar al marco teórico de Gliessman como una herramienta para analizar y caracterizar distintas rutas de transformación, en lugar de concebirlo como un modelo de transición agroecológica con diferentes niveles que se van superponiendo sucesivamente a través del tiempo.

Además, el estudio evidencia que el marco teórico de Gliessman podría incorporar un nivel territorial. Este nivel permitiría visibilizar los procesos de colaboración entre actores de diferentes niveles (coaliciones socio territoriales) en el diseño e implementación de rutas de cambio. Asimismo, contextualizaría algunos de los principios agroecológicos en relación con características y dinámicas territoriales específicas. Por ejemplo, el principio de valores sociales y dietas está íntimamente relacionado con las particularidades socioculturales de cada territorio; el principio de gobernanza de la tierra y los recursos naturales es influenciado por procesos históricos y políticos que operan a nivel territorial; y el principio de creación conjunta de conocimiento implica la participación de diversos actores territoriales que comparten saberes, prácticas y experiencias locales.

A pesar de que en los últimos años se ha incrementado la adopción de los principios agroecológicos por parte de organizaciones internacionales de cooperación e investigación, la gran mayoría de las familias agricultoras en América Latina aún no los conocen. Estos principios son más relevantes para las comunidades y grupos de agricultores familiares cuando se relacionan directamente con sus experiencias en la producción agropecuaria y se presentan de una manera significativa para ellos ([Caswel y otros, 2021](#)).

En los diez estudios de caso analizados, los actores de las coaliciones territoriales rara vez hacen referencia a los principios agroecológicos en eventos públicos, publicaciones o comunicaciones. En la mayoría de los casos, comparten sus visiones de transformación de los sistemas alimentarios a través de narrativas relacionadas con el contexto territorial, utilizando analogías, historias de vida, ejemplos concretos, representaciones visuales y actividades lúdicas para comunicarse con la población local. La constante interacción de estos actores con la población y sus organizaciones de base los capacita como actores clave para socializar el enfoque agroecológico.

La ventaja comparativa de estas coaliciones radica en su conocimiento matizado de las realidades de los habitantes del territorio, así como de las idiosincrasias de agentes públicos y las preferencias de los consumidores urbanos. Esto les permite diseñar estrategias e iniciativas que promueven los principios agroecológicos de forma efectiva y pertinente en el contexto local.

En los últimos años la FAO ha desarrollado herramientas para facilitar el diseño e implementación participativa de transiciones agroecológicas. La herramienta de las narrativas visuales, recientemente elaborada por la FAO, habilita el diseño de paquetes de políticas públicas que impulsan transiciones agroecológicas (FAO, 2023). De acuerdo a un reciente artículo publicado por funcionarios de la FAO, la institución está en el proceso de desarrollar un instrumento participativo que permitirá a familias agricultoras, organizaciones de base, investigadores y la sociedad civil diseñen e implementen transiciones agroecológicas mediante el uso de narrativas visuales (Bicksler y otros, 2023).

Con base en el análisis comparativo de los diez estudios de caso y el rol desempeñado por las coaliciones territoriales, se plantean cuatro recomendaciones para potenciar instrumentos participativos orientados a diseñar e implementar transiciones agroecológicas.

- Aplicar herramientas de diagnóstico territorial que permitan adaptar el diseño de rutas de transformación al contexto territorial.
- Realizar un mapeo de actores e iniciativas que promueven principios agroecológicos, para que instrumentos de diseño de transiciones agroecológicas integren a estos agentes y sus procesos de cambio y transformación.
- Desarrollar una estrategia de comunicación que transmita efectivamente el enfoque agroecológico, sus principios, y la noción de rutas de transición a familias agricultoras y sus organizaciones de base.
- Promover procesos inclusivos de debate y co-construcción que permitan a los habitantes y actores del territorio, así como actores externos, definir rutas de cambio basadas en una visión compartida sobre el futuro de los sistemas alimentarios del territorio.

## 5.2. Incidencia política para la promoción de transiciones agroecológicas

Al analizar de forma integrada las diez experiencias se identifican algunas estrategias de incidencia política que favorecen procesos territoriales de transición agroecológica. Los casos que han logrado mayores avances en términos de incidencia política son aquellos impulsados por coaliciones territoriales con bases sólidas, que muchas veces cuentan con liderazgos de la sociedad civil que gatillan procesos de movilización social. Las coaliciones están conformadas por entidades de características diversas –organizaciones de base, ONGs, cooperación internacional, universidades, empresas, instituciones públicas– que han cultivado altos niveles de confianza. Esta confianza, fundamentada en objetivos, visiones y valores compartidos por los actores de las coaliciones, incrementa su capacidad de incidencia al interactuar con entidades públicas.

Las experiencias sistematizadas muestran que la incidencia no se limitan a un solo tema ni un único tipo de actores; por el contrario, se incide en múltiples ámbitos, tales como lo productivo (transformación de prácticas agrícolas), la comercialización (generación y consolidación de mercados), la protección ambiental (resguardo de la biodiversidad y sistemas hídricos), el acceso a recursos (luchas por el territorio y la propiedad de la tierra), entre muchos otros temas.

Un elemento común de las diferentes experiencias que promueven procesos de incidencia en políticas públicas es su capacidad para territorializar el diseño y la ejecución de políticas públicas. Esto implica que las inversiones en infraestructura, los servicios de asistencia técnica, el manejo de los recursos naturales y el ajuste de marcos normativos tomen en consideración las características territoriales y las prioridades planteadas por la población y sus organizaciones de base.

**Recuadro 2: Estrategias de entidades públicas para territorializar Políticas Públicas:**

- Establecer arreglos institucionales que permitan la participación activa de los actores territoriales en el diseño y ejecución de programas públicos.
- Crear mecanismos para canalizar recursos provenientes de pagos por servicios ambientales hacia proyectos territoriales que promueven la agroecología.
- Flexibilizar programas nacionales de asistencia técnica para que se adapten a las prioridades y demandas específicas planteadas por actores territoriales.
- Promover el desarrollo participativo y descentralizado de políticas, leyes e instrumentos asociados a los Sistemas de Garantía Participativos (SGP).

La territorialización de políticas públicas ha implicado la colaboración entre entidades públicas y las coaliciones socio territoriales. Además de realizar gestiones ante instancias públicas, estas coaliciones han implementado diferentes estrategias para movilizar a comunidades y organizaciones de base en procesos de incidencia.

**Recuadro 3: Estrategias de coaliciones territoriales para territorializar políticas públicas:**

- Generar evidencias empíricas y científicas sobre prácticas agroecológicas que fomenten el interés de familias agricultoras y, a la vez, respalden procesos de incidencia.
- Establecer mecanismos participativos de concertación con comunidades campesinas e indígenas, redes de agricultores y organizaciones de base para coordinar procesos de incidencia.
- Movilizar a la sociedad civil a través de eventos periódicos, como foros públicos durante campañas electorales municipales, marchas y asambleas anuales, entre otros, para lograr el apoyo de las autoridades públicas en los procesos de cambio.
- Fomentar el surgimiento de nuevos liderazgos que articulen a diversos actores en la agenda agroecológica.

### 5.3. Articulación con mercados diversos

La conexión de cada una de las experiencias con mercados dinámicos es crucial para garantizar la viabilidad de los procesos de cambio. Las coaliciones territoriales han desempeñado un rol central en la habilitación de mercados diversos, que incluyen mercados tradicionales (mercados, ferias, festivales campesinos), servicios (agroturismo y gastronomía) y mercados virtuales. El establecimiento de estos mercados ha favorecido la autonomía y resiliencia de las familias para que no dependan de un único comprador o fuente de ingresos como podría ser el Estado o un intermediario específico. Estos mercados representan una fuente importante de ingresos y financiamiento, pero también son un canal de comunicación donde los productores comparten experiencias y se visibilizan las ventajas comparativas de la agroecología como modelo de transformación de los sistemas alimentarios.

Un factor clave de los mecanismos de circuito corto establecidos es que **son mercados alternativos que van más allá de la compra y venta de productos**. Algunas coaliciones territoriales han implementado diversas estrategias de sensibilización al consumidor, que incluyen iniciativas de educación sobre prácticas agroecológicas, alimentación saludable y la relevancia de los SGP. En el marco de servicios de agroturismo y gastronomía, tanto consumidores como familias agricultoras participan en actividades vivenciales, donde se comparten valores, conocimientos y expresiones culturales.

#### Recuadro 4: Estrategias de coaliciones territoriales para la articulación con mercados diversos:

- Promover iniciativas de concientización al consumidor en el marco de los diversos mercados.
- Favorecer la conexión humana y la alineación de valores entre consumidores y la agricultura familiar campesina e indígena.
- Promover el uso de las redes sociales para facilitar funciones logísticas (por ejemplo, minimizar tiempos dedicados a la venta); promoción (costo efectivo); y difusión (de la identidad y los valores de los mercados alternativos).
- Implementar procesos de expansión de capacidades para favorecer la articulación de familias agricultoras a los mercados alternativos.
- Movilizar a padres de familia y organizaciones de la sociedad civil en procesos de monitoreo social y auditoría de compras públicas institucionales para la alimentación escolar.

En algunos casos específicos, el Estado ha sido fundamental en la promoción de mecanismos de compras públicas institucionales que priorizan productos ecológicos de la agricultura familiar. Pero, por lo general, la colaboración del sector público en establecer circuitos cortos de comercialización se ha limitado a acciones puntuales, como la habilitación de espacios y apoyos financieros específicos.

**Recuadro 5: Estrategias de entidades públicas para articular familias agricultoras a mercados dinámicos:**

- Diseñar mecanismos de compras públicas institucionales que prevén un pago mayor por ser productos ecológicos asociado a sellos participativos.
- Habilitar espacios públicos para realizar ferias, festivales y mercados campesinos.
- Apoyo de entidades públicas para financiar actividades lúdicas y educativas para promover el consumo de productos ecológicos, saludables y culturalmente apropiados.

Aunque algunas entidades públicas pueden desempeñar un papel relevante en promover circuitos cortos de comercialización, la continuidad de su apoyo puede verse interrumpida por la llegada de nuevas autoridades elegidas o por nuevos funcionarios públicos que no respaldan estos mercados. En este contexto, las coaliciones territoriales ejercen un rol determinante al implementar estrategias de contingencia, como buscar apoyo de otros actores o desarrollar nuevas estrategias de comercialización. Esta adaptabilidad les permite mantener la viabilidad de los mercados alternativos y asegurar que las familias agricultoras sigan teniendo acceso a oportunidades de venta, a pesar de las fluctuaciones en el apoyo institucional.

#### **5.4. Impulso de la inclusión social**

Al analizar el conjunto de experiencias, se observa que la principal estrategia empleada por las coaliciones territoriales para fomentar la inclusión social de mujeres y jóvenes en las transiciones agroecológicas ha sido **promover actividades económicas agrícolas y no-agrícolas para encaminar procesos de empoderamiento**. Los estudios de caso revelan múltiples estrategias para fomentar el empoderamiento económico de las mujeres y, en algunos casos, de los jóvenes.

Sin embargo, es fundamental que este proceso se complemente con otras iniciativas que promuevan su empoderamiento en múltiples dimensiones. En casos específicos, se han desarrollado estrategias y mecanismos complementarios que abordan la violencia de género y fomentan el liderazgo de las mujeres en espacios sociales y políticos. Estas acciones crean un entorno más equitativo y participativo, donde se reconoce y valora la contribución de mujeres y jóvenes en los procesos de transformación de los sistemas alimentarios.

**Recuadro 6: Estrategias de las coaliciones territoriales para fomentar la inclusión social:**

- Promover actividades y emprendimientos no-agrícolas donde participan mayormente mujeres y jóvenes: agroturismo, gastronomía, servicios culturales, transformación de productos y otros.
- Potenciar los espacios de traspatio para promover la seguridad alimentaria y el empoderamiento económico de mujeres y personas de la tercera edad.
- Habilitar procesos de formación dirigido a jóvenes para que se acrediten como promotores locales capacitados para impulsar prácticas agroecológicas.
- Establecer mecanismos que garanticen la participación de mujeres y jóvenes en actividades que promueven prácticas agroecológicas y en procesos de diálogo y toma de decisiones.
- Desarrollar iniciativas movilizadoras que valoren el trabajo femenino y el trabajo de jóvenes.

En la gran mayoría de los casos, las entidades públicas han apoyado de forma marginal los procesos de empoderamiento e inclusión social de jóvenes y mujeres. Sin embargo, en algunos casos donde las coaliciones territoriales han colaborado en el diseño e implementación de programas y servicios públicos, se han realizado ajustes con el fin de fomentar la inclusión social y el empoderamiento de las mujeres.

**Recuadro 7: Estrategias de entidades públicas para fomentar la inclusión social:**

- Realizar inversiones en los traspacios de los hogares para habilitar actividades productivas y económicas lideradas por mujeres.
- Establecer mecanismos de coordinación entre entidades públicas y organizaciones de base en el marco de procesos legales relacionadas con la violencia de género.
- Habilitar mecanismos de diálogo que conecten a entidades públicas, tanto descentralizadas como centralizadas, con autoridades indígenas, asociaciones de mujeres y jóvenes.

La mayoría de los programas y fuentes de financiamiento que se enfocan en poblaciones excluidas, tienden a priorizar a mujeres y jóvenes. Los adultos mayores no parecen ser reconocidos adecuadamente como actores, tanto dentro de las redes locales como en las políticas públicas y proyectos financiados por organizaciones de cooperación internacional. Queda pendiente profundizar el rol que juegan los adultos mayores, quienes son una parte importante de la población que conforma los territorios rurales.

### 5.5. Sostenibilidad de los procesos en el tiempo

Las coaliciones socio territoriales analizadas promueven procesos de transformación a largo plazo, guiados por una visión futura de los sistemas alimentarios. Consolidar las transiciones agroecológicas en el tiempo requiere que las coaliciones territoriales establezcan alianzas estrechas con el sector público, privado, la cooperación internacional y organizaciones de la sociedad civil, a escalas locales, regionales, nacionales e internacionales. Estas redes ampliadas permiten, ante todo, asegurar recursos permanentes para financiar las iniciativas que impulsan. Una ventaja comparativa de las coaliciones territoriales analizadas es que **promueven procesos de cambio que trascienden las fronteras inmediatas de los proyectos**. Además de contar con una red de aliados extensa, algunas de las coaliciones territoriales han establecido modelos de negocio inclusivos e innovaciones financieras que les permiten autofinanciar sus procesos de transformación.

**Recuadro 8: Estrategias de coaliciones territoriales para sostener transiciones agroecológicas:**

- Diversificar la red de alianzas estratégicas para captar recursos y mantener los procesos e iniciativas a lo largo del tiempo.
- Instalar mecanismos sostenibles que promueven principios agroecológicos mediante: (i) sistemas permanentes de aprendizaje campesino-campesino; (ii) fondos rotativos para el acceso a insumos e infraestructura; (iii) sistemas de créditos blandos para la compra de tierra.
- Establecer modelos de negocio inclusivos en los que ONGs y organizaciones ofertan servicios (como turismo y gastronomía) cuyos ingresos cofinancien actividades de transformación y cubren algunos gastos operativos.
- Implementar mecanismos ágiles y transparentes de gestión administrativa ante la cooperación internacional, las entidades públicas y la población local.

En algunos de los casos analizados, las entidades públicas han sido un actor clave en la puesta en marcha, consolidación y expansión de las transiciones agroecológicas. Algunos de los programas públicos analizados han canalizado recursos, proporcionado servicios de asistencia técnica y realizado compras e inversiones a lo largo de varios años. En aquellos casos donde estos programas se han articulado a procesos de cambio impulsado por las coaliciones territoriales, las innovaciones sociales y tecnológicas promovidas por dichos programas han persistido después de su conclusión.

**Recuadro 9: Estrategias de entidades públicas para sostener transiciones agroecológicas:**

- Articular programas públicos con los procesos y actores que operan en los territorios, favoreciendo su continuidad incluso después de la finalización de los mismos.
- Asignar a funcionarios de gobiernos municipales para que se dediquen exclusivamente a la gestión de recursos para financiar proyectos colectivos y familiares.
- Priorizar productos/servicios agroecológicos en el marco de compras públicas.



## CAPÍTULO 6. PROPUESTAS PARA UNA AGENDA DE INVESTIGACIÓN APLICADA

Este estudio documenta y analiza transiciones agroecológicas consolidadas de manera comparada, lo que proporciona claves para encaminar, escalar y mantener procesos transformadores de forma inclusiva, sostenible y resiliente. El análisis longitudinal de transiciones agroecológicas evidencia la relevancia que cumplen diversos actores que operan a nivel territorial para asegurar la continuidad a los procesos de cambio, así como su capacidad para adaptar las transiciones a contextos locales. Los actores articulados en coaliciones territoriales diseñan, implementan y sostienen transiciones agroecológicas desde una perspectiva multinivel, lo que les permite articular y fortalecer procesos horizontales y verticales.

Para potenciar la agenda de investigación encaminada en este estudio, se proponen diferentes líneas de trabajo que permitirían fortalecer la agenda de trabajo que busca apoyar los procesos de transición agroecológica.

### 6.1. Red de aprendizaje entre actores que promueven transiciones agroecológicas

Todas las transiciones agroecológicas siguen sus propias rutas de cambio. Sin embargo, metodologías, estrategias e innovaciones pueden adaptarse para ser efectivas en diversos contextos territoriales e institucionales. El propósito de establecer una red de aprendizaje es que actores de diferentes territorios se nutran e inspiren de otros procesos de transformación, logrando adaptar estrategias, metodologías e innovaciones a sus contextos específicos.

Una red de aprendizaje debiese contar con un conjunto diverso de experiencias consolidadas de transición agroecológica, las que comparten lecciones aprendidas con un grupo más amplio de actores que estén llevando a cabo transiciones en otros territorios vulnerables de LAC. Los temas por abordar pueden incluir las siguientes preguntas:

- ¿Cuál es el contexto territorial que ha gatillado la transición agroecológica? ¿Cómo se han puesto en marcha y cuáles fueron los principales factores de éxito y limitaciones sobrepasadas?
- ¿Cuáles han sido las claves en la formación de coaliciones territoriales que comparten una visión común de transformación?
- ¿Cuáles son las principales estrategias, innovaciones y metodologías que han permitido activar, escalar y sostener las transiciones agroecológicas?
- ¿Qué lecciones se han aprendido sobre los errores cometidos a lo largo de las transiciones agroecológicas?
- ¿Cuáles son los *trade-offs* y dilemas enfrentados en las transiciones agroecológicas?

## 6.2. Plataforma digital para el aprendizaje de experiencias territoriales

Para maximizar el aprovechamiento de las experiencias, innovaciones y aprendizajes de la red y los conocimientos que se sistematizan en torno a las transiciones agroecológicas por un conjunto más amplio de actores del sur global, se puede desarrollar y difundir una plataforma digital para el aprendizaje de experiencia en diversos territorios. En la plataforma se debiesen incluir los siguientes insumos:

- Sistematización de las experiencias que incluye un análisis sobre la aplicación de los 13 principios agroecológicos.
- Una caja de herramientas para activar los 13 principios agroecológicos y promover la transformación de los sistemas agroalimentarios.
- Sistematización de las lecciones aprendidas y recomendaciones.
- Cápsulas informativas sobre procesos de adaptación de estrategias, metodologías e innovaciones en diferentes contextos territoriales.
- Evaluación de los resultados e impactos generados por la red de aprendizaje.

## 6.3. Publicación de una serie de artículos de difusión y sistematización de conocimientos

Las experiencias analizadas en distintos países de la región dan muestra de una riqueza de conocimientos que no necesariamente están sistematizados en publicaciones, como artículos, *policy briefs*, reportes. Sintetizar y divulgar los conocimientos de las transiciones agroecológicas es crucial para darle mayor legitimidad a esta agenda de trabajo, así como buscar nuevos aliados en el sector público, privado y la sociedad civil.

Basándose en los resultados y lecciones aprendidas de este estudio, se proponen las siguientes temáticas y preguntas para ser abordadas por investigaciones con sus consecuentes publicaciones:

### **Territorialización de políticas públicas**

- ¿Qué estrategias de colaboración multiactor, movilización social, incidencia, comunicación, entre otros, tienen el potencial de influenciar políticas públicas para que se ajusten a contextos territoriales específicos y promuevan transiciones agroecológicas?
- ¿Qué marcos normativos, arreglos institucionales y mecanismos habilitan condiciones para que actores territoriales sean entidades ejecutoras de programas públicos que promuevan principios agroecológicos?

### **Articulación a mercados dinámicos**

- ¿Qué modelos de negocio y gestión contribuyen a la sostenibilidad de procesos de transformación de los sistemas alimentarios impulsados por entidades de la sociedad civil (ONGs, cooperativas, redes y plataformas)?
- ¿Qué innovaciones sociales, tecnológicas e institucionales pueden conectar a familias agricultoras con consumidores de forma costo-eficiente?

- ¿Qué estrategias e iniciativas son efectivas para que los consumidores valoren la producción agroecológica?

### **Inclusión social**

- ¿Qué inversiones, estrategias y tecnologías dirigidas a familias agricultoras promueven el empoderamiento multidimensional de mujeres y personas de la tercera edad?
- ¿Qué iniciativas, estrategias y alianzas estratégicas han sido efectivas en contrarrestar la violencia contra las mujeres y en promover su liderazgo en procesos de transformación de los sistemas alimentarios?
- ¿Cuáles son las aspiraciones que tienen los jóvenes y qué estrategias han sido efectivas para que lideren procesos de transición agroecológica en sus territorios?
- ¿Qué rol juegan las actividades rurales no agrícolas en la inclusión social de jóvenes y mujeres?

### **Adaptación al cambio climático**

- ¿Qué innovaciones sociales y tecnológicas han sido efectivas en prevenir y/o mitigar eventos climáticos adversos?
- ¿Qué estrategias y mecanismos han sido exitosos en canalizar recursos de proyectos y fondos destinados a la mitigación y/o adaptación al cambio climático para promover transiciones agroecológicas?
- ¿De qué maneras se han utilizado los medios de comunicación (radios, teléfonos celulares, etc.) en iniciativas de adaptación al cambio climático y manejo de los recursos naturales?

### **Evaluación de procesos de transición agroecológica**

- ¿Cuánto cuesta gatillar una transición agroecológica y a qué escala? ¿De dónde provienen esos recursos? ¿Quiénes participan?
- ¿Qué implicancias conllevan estas transiciones en términos de la carga de trabajo de las familias que los lideran?

Al abordar estos temas y preguntas, la investigación futura puede aportar valiosos conocimientos que impulsen el desarrollo de las transiciones agroecológicas y promuevan sistemas alimentarios más inclusivos y resilientes en América Latina y otras regiones del sur global.

## BIBLIOGRAFÍA

- Altieri, M. (2010). "Agroecology: The Scientific Basis of Alternative Agriculture." Division of Biological Control, University of California, Berkeley.
- Altieri, M. (2022). "Propuesta metodológica para evaluar el escalamiento de iniciativas agroecológicas." CELIA. Disponible en: <https://celia.agroeco.org/wp-content/uploads/2022/11/Boletin7-Propuesta-Metodologica-para-evaluar-el-escalamiento-de-iniciativas-2022-.pdf>
- Anderson, C.R., Bruil, J., Chappell, M.J., Kiss, C. y Pimbert, M.P. (2019). "From Transition to Domains of Transformation: Getting to Sustainable and Just Food Systems through Agroecology." *Sustainability* 2019, 11, 5272. DOI: <https://doi.org/10.3390/su11195272>
- Berdegú, J. A.; Bebbington, A. y Escobal, J. (2015a). "Conceptualizing Spatial Diversity in Latin American Rural Development: Structures, Institutions, and Coalitions". *World Development*. Volume 73. DOI: <https://doi.org/10.1016/j.worlddev.2014.10.015>
- Berdegú, J. A.; Bebbington, A. y Escobal, J. (2015b). "Explaining Spatial Diversity in Latin American Rural Development: Structures, Institutions, and Coalitions". *World Development*. Volume 73. DOI: <https://doi.org/10.1016/j.worlddev.2014.10.015>
- Berdegú, J., Trivelli, C. y Corvalán, C. (2023). "Creating more and better employment in agrifood systems." CGIAR. Disponible en: [https://www.kismfoodmarkets.org/sites/default/files/2023-07/CGI08-307011-Template%20Project\\_EMAIL\\_7.27.2023.pdf](https://www.kismfoodmarkets.org/sites/default/files/2023-07/CGI08-307011-Template%20Project_EMAIL_7.27.2023.pdf)
- Bicksler, A., Mottet, A., Lucantoni, D., Rassoul Sy, M y Barrios, E. (2023). "The 10 Elements of Agroecology interconnected: Making them operational in FAO's work on agroecology." *Elementa: Science of the Anthropocene*. Volume 11 (1). DOI: <https://doi.org/10.1525/elementa.2022.00041>
- CGIAR Initiative on Agroecology. (2023). "The Agroecology Transition: Different pathways to a single destination - Eight country experiences." 32 p. Disponible en: <https://hdl.handle.net/10568/138124>
- Chaves, V. E. J., y Weiler, C. C. (2016). "Los estudios de casos como enfoque metodológico." *ACADEMO Revista de Investigación en Ciencias Sociales y Humanidades*, 3(2).
- Coe, E. y Coe, R. (2023). "Agroecological transitions in the mind." *Elementa: Science of the Anthropocene*. Volume 11 (1): 00026. DOI: <https://doi.org/10.1525/elementa.2022.00026>
- Darmaun, M., Hossard, L., de Tourdonnet, S., Chotte, J.-L., Lairez, J., Scopel, E., Faye, N. F., Chapuis-Lardy, L., Ndiénor, M., Cissé, M. F. N., & Chevallier, T. (2023). "Co-designing a method to assess agroecological transitions: results of a case study in Senegal." *Italian Journal of Agronomy*. Volume 18(4). DOI: <https://doi.org/10.4081/ija.2023.2195>

- Escudero, J., Delfín, L. A., y Gutiérrez, L. (2008). "El estudio de caso como estrategia de investigación en las ciencias sociales." *Revista Ciencia Administrativa*, 1. Disponible en: <https://www.uv.mx/iiesca/files/2012/12/estudio2008-1.pdf>
- FAO. (2018). "Los 10 elementos de la agroecología. Guía para la transición hacia sistemas alimentarios y agrícolas sostenibles." Disponible en: <https://openknowledge.fao.org/server/api/core/bitstreams/d3b4a39e-5ca8-4938-b09f-b368b72a5be6/content>
- FAO. (2023). "Harnessing the potential of the 10 elements of agroecology to facilitate agrifood systems transformation." Disponible en: <https://openknowledge.fao.org/server/api/core/bitstreams/49709687-5c98-482e-b48c-8fd5d5e856bd/content>
- Fernández, I., Hernández, R., Trivelli, C. y Schejtman, A. (2012). "Las coaliciones transformadoras y los dilemas del desarrollo inclusivo en las zonas rurales de América Latina". Documento de Trabajo N° 107. Programa Dinámicas Territoriales Rurales. Rimisp, Santiago, Chile. Disponible en: [https://www.rimisp.org/wp-content/files\\_mf/1366287608N1072012CoalicionestransformadoraszonasruralesALFernandezHernandezTrivelliSchejtman.pdf](https://www.rimisp.org/wp-content/files_mf/1366287608N1072012CoalicionestransformadoraszonasruralesALFernandezHernandezTrivelliSchejtman.pdf)
- Galvão, A. (2015). "Pela vida das mulheres e pela agroecologia: agricultoras da Borborema reescrevem suas histórias." *Agriculturas*. Volume 12 (4). Disponible en: [https://aspta.redelivre.org.br/files/2019/09/Agriculturas\\_V12N43-Artigo1.pdf](https://aspta.redelivre.org.br/files/2019/09/Agriculturas_V12N43-Artigo1.pdf)
- Gliessman (2007). Gliessman, S.R. 2007. *Agroecology: the ecology of sustainable food systems*. 2nd edition. Boca Raton, USA, CRC Press. 384 pp.
- Gliessman, S. (2018). "Breaking away from industrial food and farming systems. Seven case studies of agroecological transition." IPES FOOD. Disponible en: [https://www.ipes-food.org/\\_img/upload/files/CS2\\_web.pdf](https://www.ipes-food.org/_img/upload/files/CS2_web.pdf)
- HLPE. (2019). "Enfoques agroecológicos y otros enfoques innovadores." Disponible en: [https://www.fao.org/fileadmin/templates/cfs/HLPE/reports/HLPE\\_Report\\_14\\_ES.pdf](https://www.fao.org/fileadmin/templates/cfs/HLPE/reports/HLPE_Report_14_ES.pdf)
- Jones, S.K., Bergamini, N., Beggi, F. *et al.* (2022). "Research strategies to catalyze agroecological transitions in low- and middle-income countries." *Sustain Sci*. Volume 17. DOI: <https://doi.org/10.1007/s11625-022-01163-6>
- LEISA. (2003). "Ocho estudios de caso." Volume 19. Disponible en: <https://leisa-al.org/web/wp-content/uploads/vol19no.pdf>
- LEISA. (2016). "Agroecología y los Objetivos de Desarrollo Sostenible." Disponible en: <https://www.leisa-al.info/index.php/journal/issue/view/46/48>
- LEISA. (2019). "Agricultura urbana en América Latina." Volumen 35 (3). Disponible en: <https://leisa-al.org/web/revista/volumen-35-numero-03/>

- LEISA. (2020). “Mujeres, biodiversidad y alimentación: la valorización de la vida a través de experiencias agroecológicas.” Volume 36 (1). Disponible en: <https://leisa-al.org/web/wp-content/uploads/vol36n1.pdf>
- LEISA. (2021). “Agroecología e investigación participativa: experiencias en los Andes.” Volume 37 (1). Disponible en: <https://leisa-al.org/web/revista/volumen-37-numero-01/>
- LEISA. (2023). “Colaboraciones para la agrobiodiversidad”. Volume 38 (2). Disponible en: <https://leisa-al.org/web/wp-content/uploads/vol38n2.pdf>
- Moeller, N. et al. (2023). “Measuring agroecology: Introducing a methodological framework and a community of practice approach.” *Elementa: Science of the Anthropocene* 5 January 2023; 11 (1). DOI: <https://doi.org/10.1525/elementa.2023.00042>
- Ranaboldo, C. (2006). Identidad cultural y desarrollo territorial rural. Rimisp. Disponible en: [https://www.rimisp.org/wp-content/files\\_mf/135938091514.pdf](https://www.rimisp.org/wp-content/files_mf/135938091514.pdf)
- Sachet, E. et al. (2021). “Agroecological Transitions: A Systematic Review of Research Approaches and Prospects for Participatory Action Methods”. *Frontiers in Sustainable Food Systems*. Volume 5. DOI: <https://doi.org/10.3389/fsufs.2021.709401>
- Schejtman, A. y Berdegú, J. (2004). “Desarrollo territorial rural”. Rimisp. Disponible en: [https://www.rimisp.org/wp-content/files\\_mf/1363093392schejtman\\_y\\_berdegue2004\\_desarrollo\\_territorial\\_rural\\_5\\_rimisp\\_CArduMen.pdf](https://www.rimisp.org/wp-content/files_mf/1363093392schejtman_y_berdegue2004_desarrollo_territorial_rural_5_rimisp_CArduMen.pdf)
- Stake, R. E. (2008). "Multiple case study analysis." The Guilford Press.
- Wezel, A., Herren, B.G., Kerr, R.B.; Barrios, E., Rodríguez, A., y Sinclair, F. (2020). “Agroecological principles and elements and their implications for transitioning to sustainable food systems. A review.” *Agron. Sustain. Dev.* 40, 40 <https://doi.org/10.1007/s13593-020-00646-z>
- Yáñez, R. (2024). Bienestar subjetivo en la ruralidad latinoamericana. Construcción de una narrativa bottom-up. *Revista Austral De Ciencias Sociales*, (46), 329–351. DOI: <https://doi.org/10.4206/rev.austral.cienc.soc.2024.n46-16>
- Yin, R. K. (2003). "Case study research: Design and methods." 3rd ed. Sage Publications.

## ANEXOS

### *Anexo 1. Relación entre los principios y elementos de la agroecología*

10 elementos de la agroecología (FAO)	13 principios agroecológicos (HLPE)
1. Diversidad	3. Salud del suelo 4. Salud animal 5. Biodiversidad 7. Diversificación económica
2. Sinergias	3. Salud del suelo 6. Sinergia
3. Eficiencia	2. Reducción de entrada de insumos
4. Resiliencia	3. Salud del suelo 4. Salud animal
5. Reciclaje	1. Reciclaje
6. Creación conjunta e intercambio de conocimientos	8. Co-creación de conocimiento
7. Valores humanos y sociales	9. Valores sociales y dietas 10. Justicia 13. Participación
8. Cultura y tradiciones alimentarias	9. Valores sociales y dietas
9. Economía circular	7. Diversificación económica 11. Conectividad
10. Gobernanza responsable	12. Gobernanza de la tierra y los recursos naturales

## ***Anexo 2. Diez experiencias destacadas de transición agroecológica en América Latina (estudios de caso)***

### **1. Costa, Sierra y Amazonía (Perú)**

La Asociación Nacional de Productores Ecológicos (ANPE) del Perú es una organización nacional que practica y promueve la agroecología mediante el trabajo de organización de familias productoras en 22 asociaciones regionales. La experiencia contempla el caso de ANPE y el de dos de sus asociaciones regionales, la Asociación Regional de Productores Ecológicos de la Amazonía (ARPEAM) y la Asociación Departamental de Productores Ecológicos de Huánuco (ADPEH). ANPE tiene por objetivo transformar los sistemas alimentarios hacia la producción ecológica y saludable, colaborando con actores públicos y privados para impulsar políticas de defensa de la biodiversidad, la diversidad cultural y las cadenas de valor sostenibles. La ARPEAM surgió con el Club de Madres Emprendedoras en Amazonas, enfocándose en la agrobiodiversidad local, mientras que la ADPEH en Huánuco ha reunido a productores comprometidos con la agroecología, contribuyendo a la protección ambiental y el desarrollo económico local.

### **2. San Nicolás (Chile)**

La iniciativa en la comuna de San Nicolás, Región del Ñuble, articula redes e iniciativas públicas y privadas para fomentar la producción de la agricultura familiar. Su organización de base es el Comité Coordinador Campesino, que agrupa a 27 Comités Campesinos de 24 localidades de la comuna. Estos comités, en coordinación con el Departamento de Desarrollo Rural del municipio, canalizan fondos públicos y diversos proyectos para promover una producción silvoagropecuaria más sustentable. Inicialmente, el enfoque de esta iniciativa fue asegurar un sustento saludable para las familias campesinas, pero se ha transformado hacia generar un modelo de producción sostenible y beneficioso para la comunidad.

### **3. Estado de Paraíba (Brasil)**

El Polo de Borborema, ubicado en el estado de Paraíba, región nordeste de Brasil, es una red de organizaciones que fomenta la agroecología mediante la articulación de 14 sindicatos de trabajadores rurales, más de 150 asociaciones comunitarias y una cooperativa de comercialización llamada CoopBorborema. En colaboración con la ONG AS-PTA Agricultura Familiar y Agroecología implementan estrategias colectivas de innovación y experimentación agroecológica para consolidar un desarrollo local basado en sistemas productivos diversificados y resilientes. Desde 1993, su lema “Convivir con el semiárido” orienta acciones para mejorar el acceso a insumos y recursos hídricos, impactando en políticas públicas nacionales.

### **4. Departamento de La Paz (Bolivia)**

La Red Polinizar es un movimiento urbano-rural en el departamento de La Paz, Bolivia, que promueve la agroecología y el agroturismo para fortalecer las relaciones directas entre productores y consumidores. Sus lineamientos se basan en cuidar la biodiversidad, valorar los sistemas alimentarios patrimoniales y fomentar una economía sostenible que contemple los costos ambientales y sociales de la producción. Posee 24 destinos agroturísticos



gestionados por 24 comunidades y a través de experiencias agroturísticas, con un flujo de 30 a 50 visitantes mensuales, la Red impulsa prácticas agroecológicas y el desarrollo económico local, a la vez que promueve un modelo de turismo responsable y consciente.

#### **5. Alta Verapaz (Guatemala)**

La iniciativa de SANK ha tenido como objetivo fortalecer la gobernanza del territorio q'eqchi' para que las comunidades indígenas ejerzan un mayor control sobre sus tierras y desarrollen una agricultura diversificada y sostenible. Para esto, se implementan metodologías e iniciativas como escuelas campesinas, concursos, mercados y ferias, clubes de jóvenes y grupos de tejeduría, con una amplia participación de mujeres y jóvenes. La experiencia abarca 200 comunidades en seis municipios de Alto Verapaz, contribuyendo al desarrollo socioeconómico local y la preservación cultural del territorio q'eqchi'.

#### **6. Sierra Sur y Costa de Oaxaca (México)**

El Sistema Comunitario para la Biodiversidad (SICOBI) es una iniciativa de manejo comunitario del territorio que surge a partir de los Planes de Ordenamiento Comunitarios del Territorio en el Complejo Hidrológico Copalita-Zimatán-Huatulco. Formalizada en 2009 como Unión de Comunidades, su objetivo es coordinar las actividades productivas campesinas, comercializar productos y fortalecer el control y gestión territorial. Está integrada por cinco comunidades agrarias de Oaxaca, cubriendo miles de hectáreas que albergan 12 ecosistemas naturales. El SICOBI impulsa el uso sostenible de recursos y la prestación de bienes y servicios ambientales, beneficiando a cientos de familias que participan en actividades productivas con acompañamiento técnico.

#### **7. Estado de Paraná (Brasil)**

La Universidad Estadual del Norte de Paraná (UENP) promueve la transición agroecológica de la agricultura familiar en el Norte Pionero a través del Núcleo de Estudios de Agroecología y Territorios (NEAT). Con sede en Bandeirantes, el NEAT trabaja en alianza con instituciones públicas y organizaciones civiles para transformar los métodos de cultivo convencionales hacia la producción ecológica, ofreciendo investigación, educación y asistencia técnica. Asimismo, el NEAT participa en el programa "Paraná Más Orgánico", facilitando la certificación de productos y apoyando a agricultores familiares en 29 municipios del Territorio de Integración Norte Pionero, que abarca cientos de miles de hectáreas y miles de predios agrícolas.

#### **8. Municipio de Totonicapán, departamento de Totonicapán (Guatemala)**

El Comité de Sembradores Tikonejelab Aj Chuimekena, formado por 75 familias indígenas k'iche' de Totonicapán, es parte de la red Utz Che', que agrupa a más de 40 comunidades indígenas y asociaciones agrícolas en Guatemala. La iniciativa promueve la transición agroecológica a través de metodologías como concursos campesinos, escuelas campesinas y mercados agroecológicos. Además, ha participado en procesos de incidencia nacional en temas como la Ley de Alimentación Escolar. El Comité de Sembradores incluye comunidades como Vásquez, Quiacquix y Juchanep, que trabajan en la gestión de sus tierras y bosques comunales para fortalecer la soberanía alimentaria y el desarrollo sostenible.

### **9. Distrito de Comasagua, Departamento La Libertad Sur (El Salvador)**

La Asociación Cooperativa de Producción Agropecuaria Canasta Campesina (ACPACAC) del distrito de Comasagua, departamento de La Libertad, está formada por mujeres y jóvenes agricultores dedicados a la producción, acopio y comercialización de productos orgánicos, como hortalizas, hierbas aromáticas, frutas y huevos. Su enfoque permite satisfacer las necesidades alimentarias locales y comercializar excedentes a través de un sistema justo y solidario conocido como la "Canasta Campesina", que, cada 15 días, distribuye canastas de productos a consumidores suscritos. Además de la producción, ACPACAC implementa programas de extensión social, como becas para jóvenes y el programa "Conciencia Verde" en escuelas.

### **10. Departamento del Cauca (Colombia)**

La Fundación Chiyangua, ubicada en el municipio de Guapi, departamento del Cauca, promueve el bienestar sociocultural y el empoderamiento de mujeres rurales negras en la costa pacífica. A través de actividades económicas que valoran saberes y oficios tradicionales, la fundación ha fomentado la Red Matamba y Guasá, que articula 35 organizaciones en Guapi, López y Timbiquí. Su enfoque integra el fortalecimiento de cultivos tradicionales con la defensa de los derechos humanos de las mujeres afrodescendientes, permitiendo revalorizar sus tradiciones agrícolas y generar ingresos. Actualmente, gestionan una cadena de emprendimientos, incluyendo mercados, tres restaurantes y una ruta turística, beneficiando a cientos de familias en la región.

### Anexo 3. Indicadores socioeconómicos de los territorios

País	Territorio	Descripción general	Población rural, territorio y país (%)	Población indígena, territorio y país (%)	Pobreza por ingresos, territorio y país (%)
Perú	Sierra	Alta concentración de población rural con acceso limitado a servicios básicos. La pobreza es elevada y la población indígena enfrenta discriminación y falta de oportunidades.	ND y 20,7 <sup>1</sup>	ND y 24,9 <sup>1</sup>	37,4 <sup>2</sup> y 30,1 <sup>2</sup>
	Amazonía (selva)	Población indígena rural con alta pobreza y marginación. La explotación de recursos naturales amenaza su modo de vida y acceso a servicios esenciales.	ND y 20,7 <sup>1</sup>	ND y 24,9 <sup>1</sup>	31,0 <sup>2</sup> y 30,1 <sup>2</sup>
Chile	Comuna de San Nicolás	Principalmente agrícola, enfrenta limitaciones en servicios básicos. La alta población rural presenta vulnerabilidad económica, dependiendo de la agricultura de subsistencia.	57,9 <sup>3</sup> y 12,2 <sup>3</sup>	0,1 <sup>3</sup> y 13,0 <sup>3</sup>	10,8 <sup>4</sup> y 6,5 <sup>4</sup>
Brasil	Municipio de Borborema	Región semiárida con alta dependencia de la agricultura familiar, afectada por la sequía y la pobreza rural. Los pequeños agricultores luchan por preservar la biodiversidad y su autonomía.	ND y 12,0 <sup>5</sup>	0,1 <sup>6</sup> y 0,8 <sup>6</sup>	61,7 <sup>8</sup> y 31,6 <sup>7</sup>
	Estado de Paraná	Afectado por la expansión del agronegocio y la marginalización de comunidades indígenas. Alta pobreza rural y acceso desigual a recursos naturales.	ND y 12,0 <sup>5</sup>	0,3 <sup>6</sup> y 0,8 <sup>6</sup>	39,1 <sup>8</sup> y 31,6 <sup>7</sup>
Bolivia	Departamento de La Paz	Presenta alta pobreza rural e índices de pobreza extrema mucho mayores en comunidades indígenas que en población no indígena.	32,4 <sup>11</sup> y 29,0 <sup>5</sup>	ND y 41,0 <sup>9</sup>	37,6 <sup>10</sup> y 34,6 <sup>10</sup>
Guatemala	Departamento de Alta Verapaz	Es uno de los departamentos con mayor riqueza natural y el más pobre del país. Presenta alta pobreza extrema y desnutrición. La mayoría de su población es indígena y enfrenta carencias en servicios básicos.	69,0 <sup>12</sup> y 46,0 <sup>12</sup>	93,0 <sup>*12</sup> y 42,0 <sup>*12</sup>	90,3 <sup>13</sup> y 56,0 <sup>13</sup>
	Municipio de Totonicapán	Población mayoritariamente indígena que enfrenta pobreza extrema y altos niveles de marginalidad en un contexto rural. Luchan por el acceso a servicios básicos.	51,0 <sup>12</sup> y 46,0 <sup>12</sup>	97,0 <sup>*12</sup> y 42,0 <sup>*12</sup>	62,1 <sup>**13</sup> y 56,0 <sup>13</sup>
México	Estado Federativo de Oaxaca	La economía local depende de la agricultura y la artesanía, aunque carece de infraestructura. Presenta significativa población indígena, al igual que alta ruralidad y pobreza.	51,0 <sup>14</sup> y 21,0 <sup>14</sup>	31,2 <sup>14</sup> y 19,4 <sup>14</sup>	69,0 <sup>15</sup> y 48,8 <sup>15</sup>
El Salvador	Municipio de Comasagua	Presenta alta ruralidad y desafíos en acceso a servicios básicos.	75,8 <sup>16</sup> y 25,0 <sup>5</sup>	ND y 0,2 <sup>16</sup>	13,2 <sup>**17</sup> y 31,9 <sup>17</sup>
Colombia	Departamento del Cauca	Presenta alta población rural y afrodescendiente. Enfrenta grandes desafíos en acceso a servicios básicos.	60,4 <sup>19</sup> y 23,7 <sup>18</sup>	25,1 <sup>19</sup> y 4,3 <sup>19</sup>	45,3 <sup>20</sup> y 33,0 <sup>20</sup>

\* Corresponde solo al Pueblo Maya (mayoría de la población indígena en Guatemala)

\*\* Corresponde al indicador a nivel departamental

<sup>1</sup> Censo 2017, INEI

<sup>2</sup> BCRP, 2020

<sup>3</sup> Censo 2017, INE

<sup>4</sup> Casen 2022

<sup>5</sup> Banco Mundial, 2023

<sup>6</sup> Censo 2022, IBGE

<sup>7</sup> IBGE, 2022

<sup>8</sup> IBGE, 2003

<sup>9</sup> Censo 2012, INE

<sup>10</sup> INE, 2018

<sup>11</sup> INE, 2020

<sup>12</sup> Censo 2018, INE

<sup>13</sup> ENCOVI, 2023

<sup>14</sup> Censo 2020, INEGI

<sup>15</sup> Coneval, 2018

<sup>16</sup> Censo 2007, DYGESTIC

<sup>17</sup> DYGESTIC, 2014

<sup>18</sup> DANE, 2022

<sup>19</sup> Censo 2018, DANE

<sup>20</sup> DANE, 2023

#### Anexo 4. Aplicación de principios en las experiencias de transición agroecológica

Caso (territorio)	Principio punto de entrada	Principales Principios aplicados	Principios aplicados de forma secundaria
Alta Verapaz	Gobernanza de la tierra y Recursos naturales	Biodiversidad, creación conjunta de conocimientos, valores sociales y dietas, conectividad y participación, diversificación económica,	Sanidad animal, reciclaje, sinergia
Costa, Sierra y Amazonía	Participación	Conectividad, reciclaje, reducción de insumos, salud de los suelos,	Creación conjunta del conocimiento
Departamento de La Paz	Conectividad	Diversificación económica, valores sociales y dietas, Imparcialidad	Biodiversidad, gobernanza de la tierra y los recursos naturales,
Departamento del Cauca	Valores sociales y dietas	Conectividad, creación conjunta de conocimientos, participación, diversificación económica,	Imparcialidad, Biodiversidad
Distrito de Comasagua, Departamento La Libertad Sur	Conectividad	Biodiversidad, reciclaje, reducción de insumos, valores sociales y dietas y creación conjunta de conocimientos	Imparcialidad, sanidad animal, salud de los suelos,
Estado de Paraíba	Creación conjunta de conocimiento	Biodiversidad y valores sociales y dietas, conectividad, participación.	Reciclaje, sanidad animal, reducción de insumos y salud de los suelos, gobernanza de la tierra y los recursos naturales imparcialidad
Estado de Paraná	Creación conjunta de conocimiento	Reciclaje, reducción de insumos, salud de los suelos,	Imparcialidad, biodiversidad, participación y conectividad
Municipio de Totoncapán,	Creación conjunta de conocimiento	Biodiversidad y valores sociales y dietas, conectividad, participación, Gobernanza de la tierra y recursos naturales	Imparcialidad, reciclaje, sinergias.
San Nicolás, Región de Ñuble	Participación y Gobernanza de la tierra y Recursos naturales	Biodiversidad, reciclaje, reducción de insumos, creación conjunta de conocimientos, conectividad	Conectividad, valores sociales y dietas, salud del suelo
Sierra Sur y Costa de Oaxaca	Participación y Gobernanza de la tierra y los recursos naturales	Biodiversidad, sinergias, salud de los suelos, diversificación económica, conectividad, valores sociales y dietas, reducción de insumos	Reciclaje, sanidad animal, Imparcialidad



[www.rimisp.org](http://www.rimisp.org)

.....  
Chile · Ecuador · Colombia

