

Documento de Trabajo N° 17
Serie Estudios Territoriales


**Dinámicas Territoriales en Ecuador:
Desarrollos claves en el período
2001-2011**

Sara Wong

Programa Cohesión Territorial para el Desarrollo

Abril 2013





Dinámicas Territoriales en Ecuador: Desarrollos claves en el período 2001-2011

Este documento es resultado del proyecto “Cohesión Territorial para el Desarrollo”, desarrollado por Rimisp - Centro Latinoamericano para el Desarrollo. Más información se encuentra disponible en www.rimisp.org/ctd


Se autoriza la reproducción parcial o total y la difusión del documento sin fines de lucro y sujeta a que se cite la fuente.

Cita:

Wong, S. 2013. “Dinámicas Territoriales en Ecuador: Desarrollos claves en el período 2001-2011”. Documento de Trabajo N°17. Serie Estudios Territoriales. Programa Cohesión Territorial para el Desarrollo. Rimisp, Santiago, Chile.


Sara Wong es Profesora Escuela Superior Politécnica del Litoral (ESPOL), Guayaquil, Ecuador.

Autora agradece la colaboración de Ketty Rivera en la recolección y procesamiento de los datos para los indicadores y la de Juan José Salcedo en el procesamiento de los datos para la construcción de los indicadores.



Esta publicación es un producto del programa Cohesión Territorial para el Desarrollo, coordinado por Rimisp-Centro Latinoamericano para el Desarrollo Rural y financiado por el International Development Research Centre (IDRC, Canadá).

El contenido de esta publicación es responsabilidad exclusiva de sus autores.



La serie Documentos de Trabajo es una publicación de Rimisp – Centro Latinoamericano para el Desarrollo Rural –, que divulga trabajos de investigación, de carácter preliminar, realizados por profesionales de esta institución.

Su objetivo es aportar al debate de tópicos que apoyen el desarrollo rural latinoamericano.

Tanto el contenido de los Documentos de Trabajo, como también los análisis y conclusiones que de ellos se deriven, son de exclusiva responsabilidad de su(s) autor(es).

Documentos de Trabajo de Rimisp
Working Papers of Rimisp

Chile: Huelén 10, piso 6, Providencia. Santiago, Chile · Código Postal 7500617 · Teléfono: +56-2-22364557 · Fax: +56-2-22364558

Ecuador: Pasaje Guayas E3-130 (esquina Amazonas), edificio Pastor, primer piso. Quito, Ecuador · Teléfonos: +59-3-2-2273870 · 2273991

Dinámicas Territoriales en Ecuador: Desarrollos claves en el período 2001-2011

RESUMEN

En este informe se puede observar que, a grandes rasgos, existe un marcado contraste en indicadores de salud, educación, NBIs, pobreza, dinamismo económico, TICs, etc, entre zonas urbanas y rurales: las zonas urbanas por lo general muestran mejor desempeño. Sólo en pocos indicadores (como la tasa de embarazo en adolescentes) las zonas rurales muestran datos menos preocupantes.

Así también hay por lo general un contraste entre las provincias de Guayas y Pichincha por un lado, y el resto de provincias por otro, en temas de dinamismo económico y empleo, en el cual las primeras muestran dinamismo o mayor dinamismo frente a la falta o menor dinamismo del resto. Provincias de la Sierra centro (Bolívar, Cotopaxi, Chimborazo) y norte (Carchi) y de la región Amazónica suelen mostrar indicadores demográficos, de salud, de educación y económicos con un desempeño por debajo del promedio.

Palabras clave: brechas, territorios, zonas rurales, zonas urbanas, salud, educación, pobreza, Ecuador.

ÍNDICE

I. INTRODUCCIÓN	6
II. Aspectos Demográficos	7
III. Salud y Educación.....	16
Salud	16
Educación	22
IV. Dinamismo económico y empleo	31
V. Pobreza y desigualdad	45
VI. Capacidad de gestión de los gobiernos locales	54
VII. Geografía, medio ambiente y recursos naturales	59
Resumen	64
Referencias	65

I. INTRODUCCIÓN

A continuación se presenta un resumen de características sociales y económicas del Ecuador en los últimos dos años (2010-2011) y de aspectos demográficos considerados como un hito en el desarrollo de este país en la primera década del siglo XXI. Este es un informe descriptivo de brechas y evolución por territorios (parroquias, cantones y provincias) cuyo nivel de desagregación depende de la comparabilidad y disponibilidad de los datos y del tema analizado.¹ Este estudio forma parte del proyecto de RIMISP de Dinámicas Territoriales.

Los datos provienen de la base de datos de Dinámicas Territoriales recopilada por la autora para RIMISP. La base incluye indicadores de demografía, salud, educación, dinamismo económico y empleo, pobreza y desigualdad, seguridad ciudadana, capacidad de gestión de los gobiernos locales, política y gobernanza, género y recursos naturales. Para detalles sobre la construcción de los indicadores se invita al lector a revisar la base de datos de RIMISP y su metadata correspondiente. Las siguientes secciones abordan aspectos de estos indicadores resaltando brechas y evolución por territorios en indicadores selectos.

¹ El presente informe además de descriptivo, es un análisis exploratorio que no profundiza en temas metodológicos inherentes a los datos utilizados para efectos de comparaciones y explicaciones de fenómenos subyacentes, como por ejemplo, las diferencias en distribución de las poblaciones (OECD 2007, Palmore and Gardner 1994), la forma de recolección de los datos (muestrales o censales), etc.

II. Aspectos Demográficos

Entre los dos últimos censos (2001 y 2010) realizados en Ecuador su población creció de 12.156.608 a 14.483.499 habitantes, con una tasa de crecimiento promedio anual del 2% la cual está por encima de la tasa de crecimiento para Latinoamérica de 1,2% (calculada para el mismo período usando datos de CEPALSTAT).

Las provincias con mayor tasa de crecimiento poblacional en el período fueron Orellana (con una tasa promedio anual de 5,2%) y Esmeraldas (con una de 3,7%) y las que menos crecieron fueron Bolívar, Carchi y Cañar (con un crecimiento poblacional promedio anual en el período de menos del 1%, siguiéndoles de cerca Loja con un 1,2%)² (Cuadro 1). La región más poblada continua siendo la Costa y la menos poblada la Amazonía. Asimismo, las provincias más pobladas continúan siendo Guayas (con 3.6 millones) y Pichincha (2.6 millones) y las menos pobladas son la provincia de Galápagos (25 mil), las de la Amazonía y Carchi y Bolívar en la Sierra, todas con menos de 200 mil habitantes.

En el 2008 se crearon dos provincias, las de Santa Elena (originalmente incluida en Guayas) y Santo Domingo de los Tsáchilas (antes parte de Pichincha). Como resultado del crecimiento poblacional, y de la reducción de su territorio para el caso de las provincias de Guayas y Pichincha, se observa un aumento en la densidad poblacional en todas las provincias pero mucho más en Guayas y Pichincha (Cuadro 1).

² Para las provincias de Guayas y Pichincha el crecimiento poblacional en el período no es comparable puesto que, como se anota en el texto más adelante, de estas provincias se desprendieron territorios y población para la creación de otras provincias.

Cuadro 1.- Densidad poblacional ¹ y Urbanización ²

Provincia	Tasa de crecimiento anual poblacional	Habitantes por km ²		Aumento en densidad poblacional (hab. por Km ²)	Urbanización		Aumento % de población en zonas urbanas 2001 - 2010
	Período 2001-2010	2010	2001		2010	2001	
Nacional	2.0	56.5	47.4	9.1	62.8	61.1	1.6
<u>Costa</u>							
Esmeraldas	3.7	33.1	24.7	8.4	49.6	40.7	9.0
Manabí	1.6	72.3	62.8	9.5	56.4	51.9	4.5
El Oro	1.5	104.2	90.4	13.8	77.4	76.4	0.9
Los Ríos	2.0	108.0	90.9	17.1	53.4	50.2	3.3
Guayas	1.1	236.3	160.9	75.4	84.5	81.8	2.7
Santa Elena		83.7			55		
<u>Sierra</u>							
Carchi	0.8	43.5	40.8	2.7	50.1	47.2	3.0
Bolívar	0.9	46.6	43.1	3.4	28.2	25.5	2.7
Loja	1.2	40.6	36.8	3.8	55.5	45.3	10.2
Cañar	0.9	71.6	65.9	5.7	42.0	36.5	5.5
Chimborazo	1.4	70.6	62.4	8.2	40.8	39.1	1.7
Cotopaxi	1.8	67.0	58.4	8.6	29.6	26.8	2.8
Azuay	1.9	85.7	75.0	10.7	53.4	52.1	1.3
Imbabura	1.6	86.8	74.6	12.3	52.7	50.1	2.6
Tungurahua	1.5	149.0	130.9	18.1	40.7	42.7	-2.0
Pichincha	0.8	270.2	184.5	85.6	68.4	71.8	-3.4
Santo Domingo de los Tsáchilas		106.8			74		
<u>Amazonía</u>							
Pastaza	3.5	2.8	2.1	0.7	44.0	43.5	0.5
Morona Santiago	2.8	6.2	4.8	1.3	33.6	33.3	0.2
Zamora Chinchipe	2.0	8.6	7.3	1.3	39.6	38.9	0.7
Napo	3.0	8.3	6.3	1.9	34.2	32.5	1.6
Orellana	5.2	6.3	4.0	2.3	41.0	30.3	10.7
Sucumbíos	3.5	9.8	7.2	2.6	41.4	35.6	5.8
<u>Insular</u>							
Galápagos	3.4	3.1	2.3	0.8	82.5	85.4	-2.8
Zonas No Delimitadas ²	-8.6	41.4	51.1	-9.8	0.0	0.0	0.0

Fuente: Construcción propia utilizando datos de los Censos de Población y Vivienda (CPV) 2010 y 2001. Los CPVs son administrados por el Instituto Nacional de Estadísticas y Censos del Ecuador (INEC).

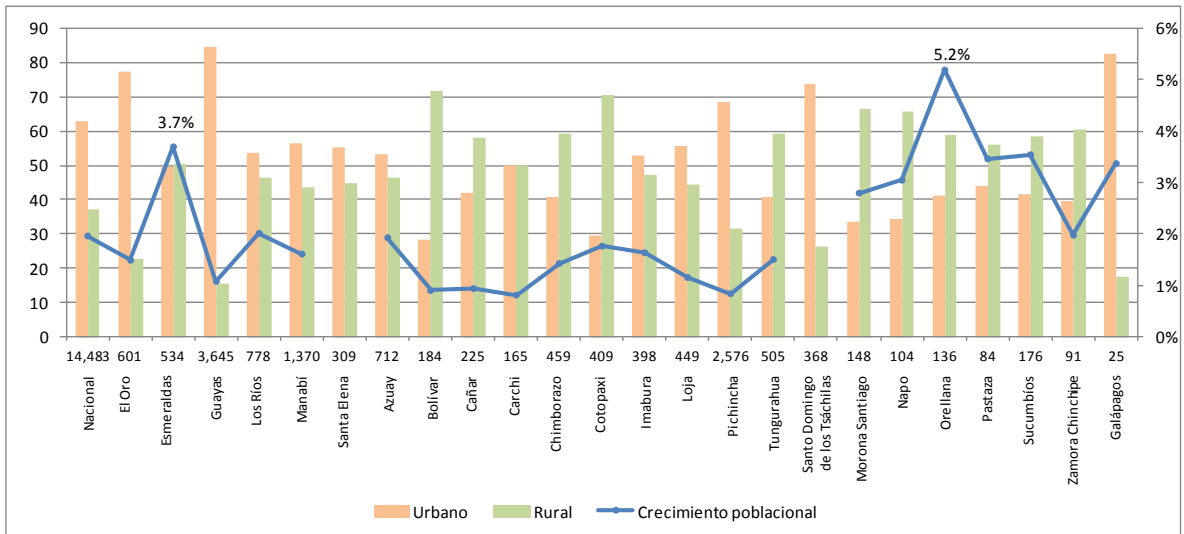
Notas: 1.- La densidad poblacional se la define como el número de habitantes por kilómetro cuadrado en su respectivo territorio.

2.- Corresponde a cantones no asignados a provincia alguna.

Según datos del último censo de población (2010), el nivel de urbanización en Ecuador es de 68,2% el cual está por debajo del grado de urbanización para Latinoamérica de 78,8, según datos de la CEPAL. Las provincias más urbanizadas siguen siendo las de la Costa, en particular, Guayas (con 84,5% de población en zonas urbanas) y El Oro (con 77,4%). Otras más urbanizadas son Pichincha (68,4%), la nueva provincia de Santo Domingo de los Tsáchilas (73,6%) y Galápagos (82,5%). Las provincias menos urbanizadas están en la Sierra (Bolívar y Cotopaxi, con 28,2% y 29,6% de su población en zonas urbanas, respectivamente) y la Amazonía (Morona Santiago y Napo, con 33,6% y 34,2% de su población en zonas urbanas, respectivamente). Ver Gráfico 1.

Gráfico 1.- Población, crecimiento y grado de urbanización por provincias

1,2
Porcentaje

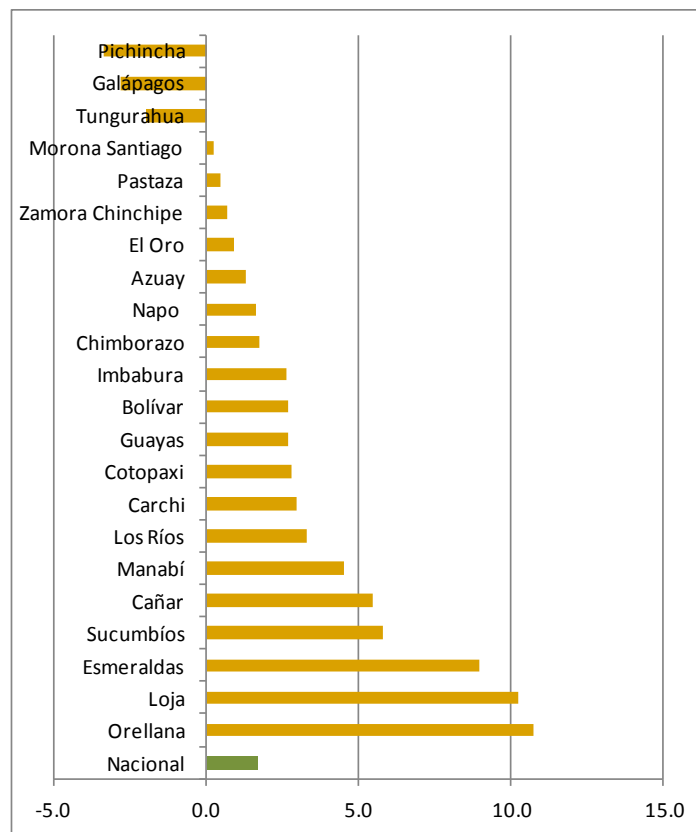


Fuentes: Cálculos propios usando datos de los Censos de Población y Vivienda (CPVs) 2010 y 2001. Los CPVs son administrados por el Instituto Nacional de Estadísticas y Censos del Ecuador (INEC).

Notas: 1.- El grado de urbanización se define como el porcentaje de población urbana respecto de la población total en su respectivo territorio. De acuerdo con el INEC, se considera como área urbana únicamente a las áreas amanzanadas de las cabeceras cantonales del país. Mientras que el área rural se considera todo lo demás, inclusive las cabeceras parroquiales. **2.-** Las barras muestran el grado de urbanización y ruralización a nivel nacional y por provincias para el año 2010. Los valores del eje horizontal muestran la población a nivel nacional y por provincias al año 2010, en miles de habitantes. La línea muestra el crecimiento porcentual promedio anual de la población entre el año 2001 y el 2010.

Las provincias que más crecieron en población fueron las que más incremento experimentaron en urbanización, como es el caso de Orellana y Esmeraldas, cuya participación de población urbana en el total de poblacional aumentó en un 11% y 9%, respectivamente (Ver Gráficos 1 y 2). Pero también la provincia de Loja experimentó un mayor proceso de urbanización, aumentando su participación de población urbana en un 10%. Las provincias con menos crecimiento de participación de población urbana son las de la Amazonía (Morona Santiago, Pastaza y Zamora Chinchipe con un crecimiento en dicha participación del 0,2, 0,5 y 0,7%, respectivamente) (Gráfico 2). Tres provincias sufrieron una reducción en la participación de su población urbana en el total: Tungurahua, Galápagos y Pichincha, esta última se explica por el desprendimiento de parte de su población, mayoritariamente urbana, para la creación de la provincia de Santo Domingo de los Tsáchilas.

**Gráfico 2.- Grado de urbanización por provincias ¹
Cambios en puntos porcentuales entre 2001 y 2010**

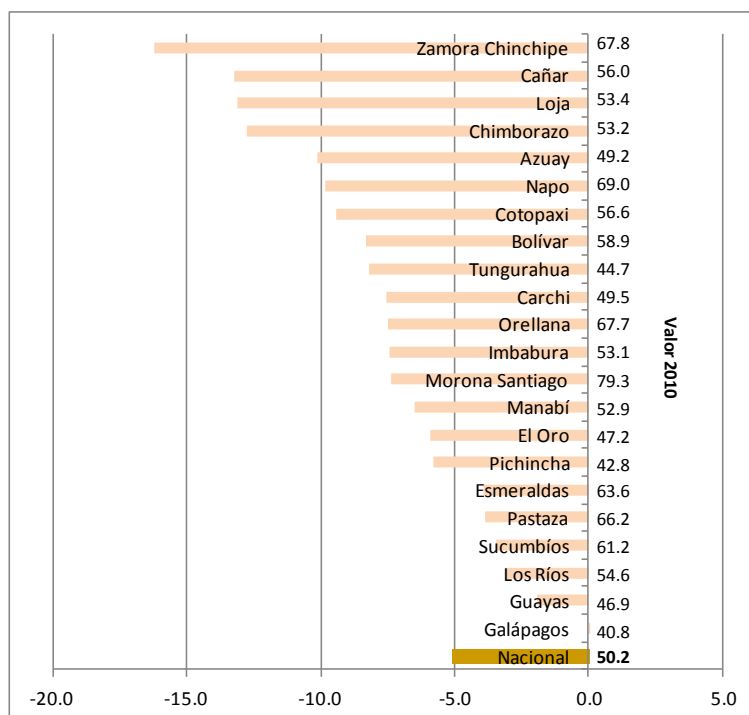


Fuentes: Cálculos propios utilizando datos de los Censos de Población y Vivienda (CPVs) 2010 y 2001. Los CPVs son administrados por el Instituto Nacional de Estadísticas y Censos del Ecuador (INEC).

Nota: 1.- El grado de urbanización se define como el porcentaje de población urbana respecto de la población total en su respectivo territorio. De acuerdo con el INEC, se considera como área urbana únicamente a las áreas amanzanadas de las cabeceras cantonales del país. Mientras que el área rural se considera todo lo demás, inclusive las cabeceras parroquiales.

Otro cambio demográfico evidente es el envejecimiento de la población de Ecuador en el período 2001-2010. Según datos de los últimos dos censos, la edad promedio a nivel nacional sube de 26,8 años a 28,2 años. La relación de dependencia jóvenes, esto es, la población menor a 15 años de edad respecto del total de la población activa (15 a 64 años de edad) en su respectivo territorio, ha caído en todas las provincias (Gráfico 3). A nivel nacional esta relación se ubicaba en el 55,3% en el 2001 y se ubica en el 50,2% en el 2010, mostrando una caída del -5,1% en la relación de dependencia jóvenes. Las tres provincias con mayor caída en la relación de dependencia jóvenes son las de Zamora Chinchipe (su relación en el 2001 era de 84% y en el 2010 es del 67,8%, reflejando una caída del -16,2%) y de la Sierra Sur (Cañar, en el 2001 con 69,2% y en el 2010 con 56%, para una caída del -13,2%; Loja, en el 2001 con 66,5% y en el 2010 con 52,4%, para una caída del -13,1%).

**Gráfico 3.- Relación de dependencia, jóvenes^{1,2}
Cambios en puntos porcentuales entre 2001 y 2010
Porcentajes**

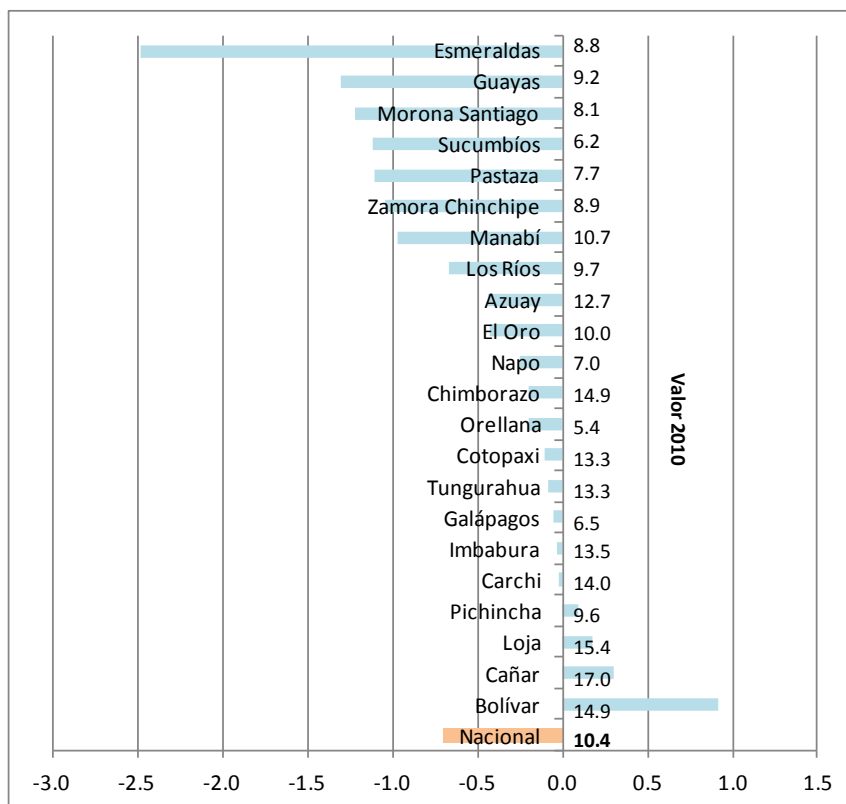


Fuente: Construcción propia utilizando datos de los Censos de Población y Vivienda (CPV) 2010 y 2001. Los CPVs son administrados por el Instituto Nacional de Estadísticas y Censos del Ecuador (INEC).

Notas: 1.- La relación de dependencia de los jóvenes se define como la población menor a 15 años de edad respecto del total de la población activa (15 a 64 años de edad) en su respectivo territorio. 2.- Las barras muestran los cambios porcentuales del porcentaje de relación de dependencia de jóvenes entre el 2001 y 2010. Los valores del eje vertical muestran los porcentajes totales del indicador a nivel nacional y por provincias del año 2010.

La relación de dependencia adultos mayores (la población mayor o igual a 65 años de edad respecto del total de la población activa (15 a 64 años de edad) en su respectivo territorio) también ha caído, aunque en mucha menor proporción (reflejando no tanto una caída en la población mayor o igual a 65 años sino más bien un aumento en la población activa). En el 2001 esta relación era del 11,1% y en el 2010 cae a 10,4%. La provincia con mayor caída en esta relación es Esmeraldas, que pasa de 11,3% en el 1001 a 8,8% en el 2010 (una caída de 2,5 puntos porcentuales). En cuatro provincias esta relación sube (Bolívar, Cañar, Loja y Pichincha). El mayor incremento lo experimenta Bolívar, que pasa de una relación de dependencia adulto mayor en el 2001 de 16,1% a una de 17% (un incremento de 0,9%). Ver Gráfico 4.

**Gráfico 4.- Relación de dependencia, adultos mayores ^{1,2}
Cambios en puntos porcentuales entre 2001 y 2010
Porcentajes**



Fuente: Construcción propia utilizando datos de los Censos de Población y Vivienda (CPV) 2010 y 2001. Los CPVs son administrados por el Instituto Nacional de Estadísticas y Censos del Ecuador (INEC).

Notas: 1.- La relación de dependencia de los adultos mayores se define como la población mayor o igual a 65 años de edad respecto del total de la población activa (15 a 64 años de edad) en su respectivo territorio. 2.- Las barras muestran los cambios porcentuales del porcentaje de relación de dependencia de adultos mayores entre el 2001 y 2010. Los valores del eje vertical muestran los porcentajes totales del indicador a nivel nacional y por provincias del año 2010.

A diferencia de los cambios por territorios observados a través del tiempo en los indicadores demográficos descritos arriba, un indicador que no muestra cambios apreciables por territorios en el período bajo análisis es el de la población autodefinida como indígena o afrodescendiente. Los datos de los últimos dos censos muestran que la mayor concentración de esta población se localizaba en el 2001 y sigue localizándose en el 2010 en la Amazonía, Sierra Centro-Norte y en la provincia de Esmeraldas (para los afrodescendientes). Ver Mapas 1a y 1b, a nivel de parroquias. Como se verá más adelante, en estas provincias se encuentra la mayor incidencia de pobreza. A nivel nacional, la participación de esta población en el total ha aumentado de 11,8% en el 2001 a 14,2% en el 2010.

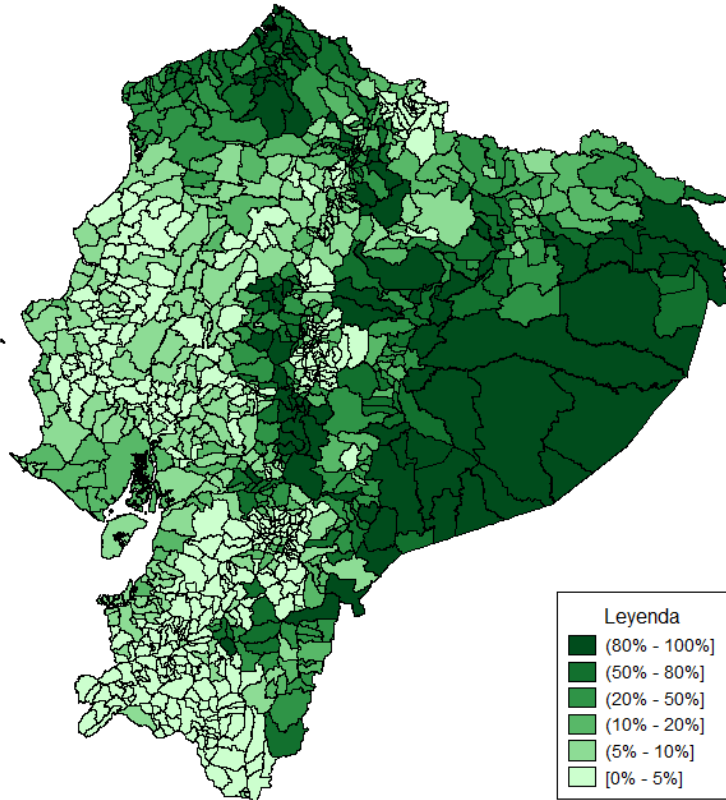
La inmigración reciente³ es un fenómeno que se ha reducido en el país. Así, utilizando datos censales, se calcula que a nivel de parroquias el total nacional de porcentaje de inmigrantes recientes pasó de 8,3% en el 2001 a 6,2% en el 2010 (aunque aún se observan unas parroquias con un porcentaje de inmigración mayor al 20%, en la Amazonía y Sierra centro). Los mapas 2a y 2b muestran claramente este fenómeno.

³ Se define como porcentaje de inmigrantes recientes el porcentaje de inmigrantes sobre la población total en su respectiva parroquia-, en donde inmigrantes recientes son los miembros del hogar que han vivido fuera de su parroquia actual de residencia en los últimos 5 años según pregunta del censo (2001 y 2010). En la medición de este indicador no se incluye a migración fuera del país.

Mapa 1 ^{1,2}

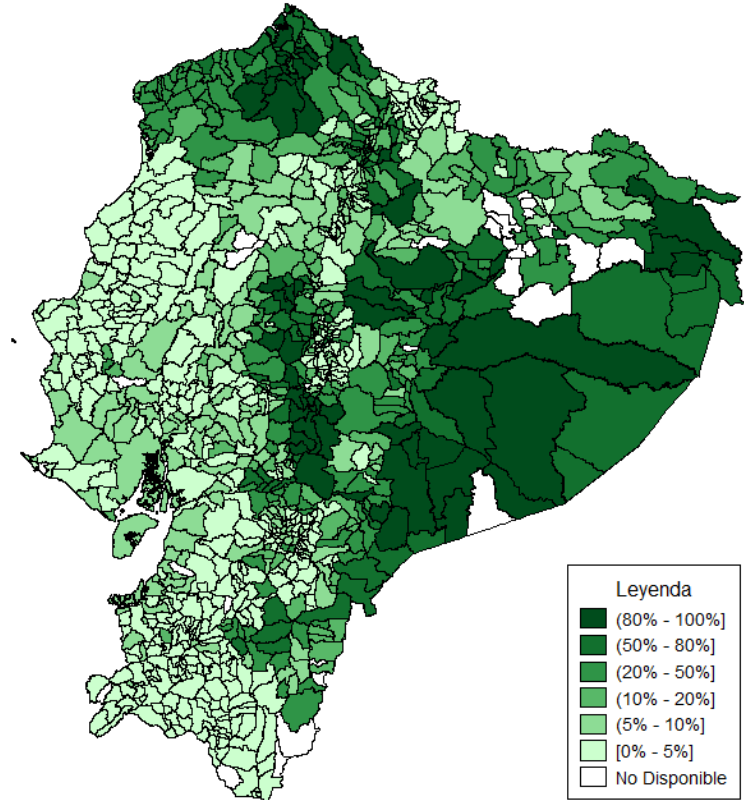
Porcentaje de Población autodefinida como Indígena o Afrodescendiente

Indicador 1.7 - Ecuador 2010



Porcentaje de Población autodefinida como Indígena o Afrodescendiente

Indicador 1.7 - Ecuador 2001



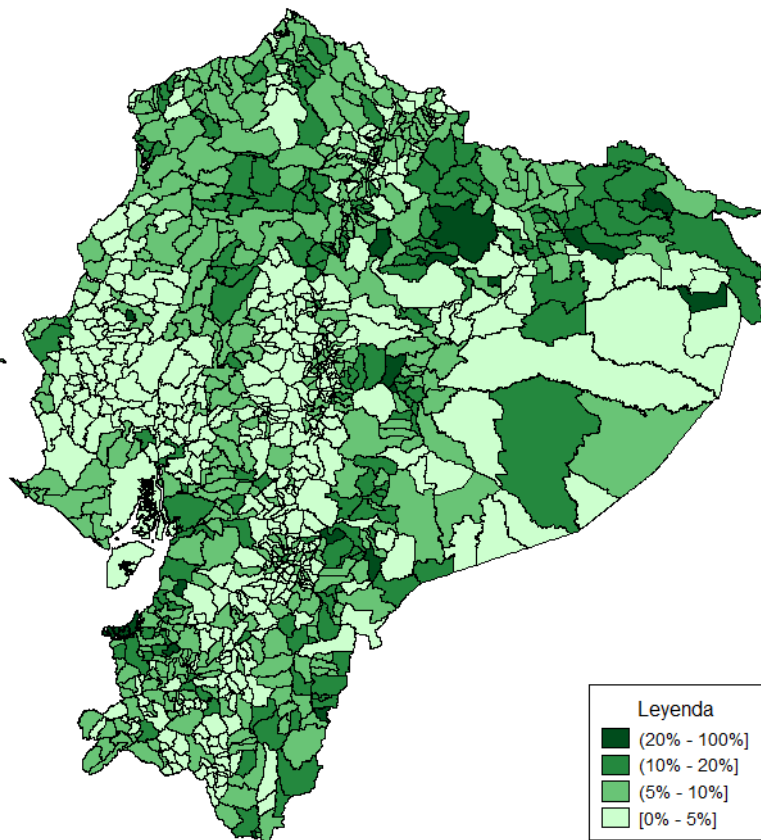
Fuentes: Cálculos propios con datos del Censo de Población y Vivienda (CPV) 2010 y Censo de Población y Vivienda (CPV) 2001. Ambos del Instituto Nacional de Estadísticas y Censos (INEC).

Notas: 1.- El origen étnico se define como el porcentaje de la población autodefinida como: indígena y afro-descendientes sobre la población total en su respectivo territorio. Los datos de áreas urbanas y rurales se calcularon dividiendo la población (según área urbana o rural) de cada origen étnico para el total de la población por origen étnico en su respectivo territorio. 2.- Corresponde a parroquias no asignadas a provincia alguna.

Mapa 2 ^{1,2}

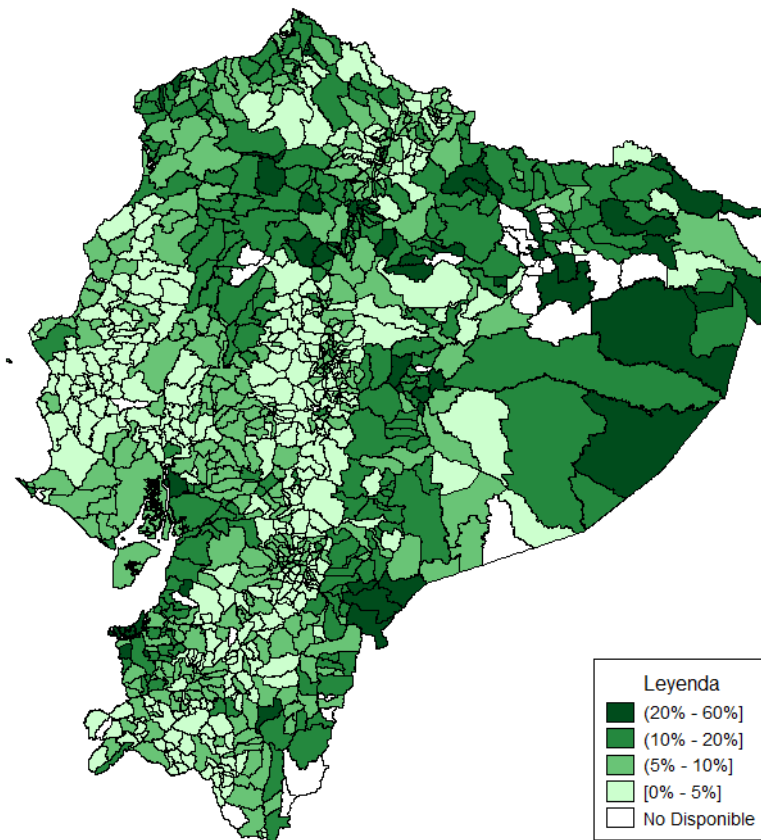
Porcentaje de Inmigrantes Recientes

Indicador 1.8 - Ecuador 2010



Porcentaje de Inmigrantes Recientes

Indicador 1.8 - Ecuador 2001



Fuentes: Cálculos propios con datos del Censo de Población y Vivienda (CPV) 2010 y Censo de Población y Vivienda (CPV) 2001. Ambos del Instituto Nacional de Estadísticas y Censos (INEC).

Notas: 1.- El porcentaje de inmigrantes recientes se define como el porcentaje de inmigrantes sobre la población total en su respectivo territorio. 2.- Corresponde a parroquias no asignadas a provincia alguna.

III. Salud y Educación

De los indicadores estudiados relacionados con temas de salud y educación, la mayoría presenta mejoras a nivel nacional (promedio de habitantes por médico, tasa de mortalidad infantil y materna, acceso a fuentes mejoradas de agua y saneamiento, matrículas en primaria y secundaria, nivel de escolaridad en secundaria, y escolaridad promedio), con mayores avances en ciertos territorios que en otros –aunque también se observan retrocesos en unos territorios.

De los indicadores de salud y educación estudiados que muestran retrocesos a nivel nacional (embarazos en adolescentes, analfabetismo, nivel de escolaridad universitaria), se observa que estos indicadores no reflejan resultados esperados de políticas aplicadas.

Cabe anotar que para los temas de salud y educación se calcularon indicadores usando datos de anuarios estadísticos de salud y encuestas de hogares para los años 2009, 2010 y 2011 del Instituto Nacional de Estadísticas y Censos del Ecuador.

Salud

Uno de los indicadores que muestra resultados preocupantes es el de embarazos en adolescentes. Según datos publicados por el INEC, en los últimos 10 años (2001-2011) la tasa de embarazo adolescente (mujeres de 12 a 19 años) aumentó en 2,3% (INEC 2013). Los datos analizados, por provincia, para los años 2010 y 2011 confirman esta tendencia.⁴ A nivel nacional la tasa de embarazo adolescente aumentó de 34,6 a 35,4 entre 2010 y 2011, pero la gran mayoría de casos de embarazo en adolescentes (14 a 17 años, según el indicador calculado) proviene de las áreas urbanas. Así en el 2011, esta tasa en las zonas urbanas fue de 50,7 mientras que en las zonas rurales fue de 7,7 (una relación similar se observa para el año 2010).

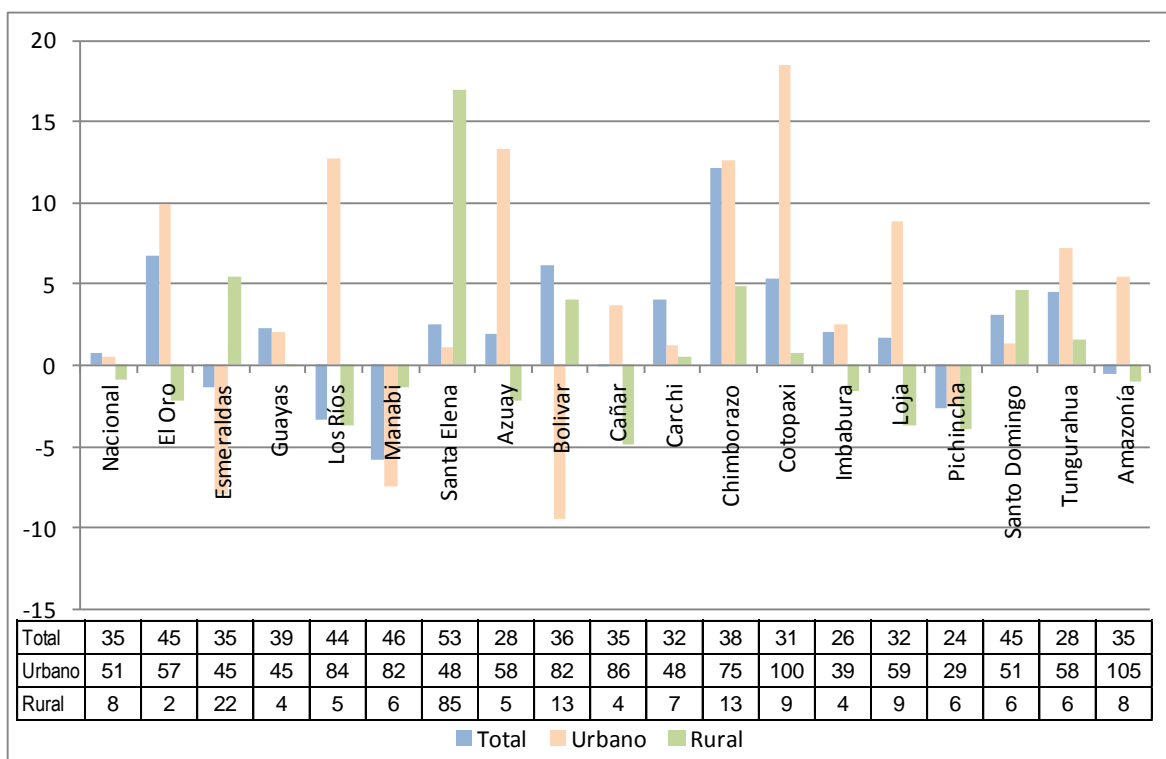
Esta relación se cumple en todas las provincias (excepto en la nueva provincia de Santa Elena en donde la tasa de embarazo adolescente es mayor en las zonas rurales).⁵ Los embarazos adolescentes son más comunes en la zona amazónica (en donde en las zonas urbanas 105 de cada 1.000 adolescentes de 14 a 17 años ha tenido un hijo, cifra muy superior a la tasa estimada a nivel nacional de 50,7), en la costa (El Oro, Los Ríos, Manabí y Santa Elena la tasa también es superior a

⁴ En los datos calculados para este reporte, la tasa de embarazo adolescente está definida como nacimientos en mujeres de 14 a 17 años, por cada 1000 mujeres de entre 14 a 17 años de edad en su respectivo territorio.

⁵ Debido a la representatividad de los datos de población usados (ENEMDU), no se pudo analizar datos de embarazo adolescente en la región Amazónica por provincias.

la tasa nacional), y en provincias pobres de la Sierra como Bolívar y Chimborazo (Gráfico 5).

Gráfico 5.- Tasa de embarazo adolescente ^{1,2,3,4}
Cambios en puntos porcentuales entre 2010 y 2011



Fuente: Elaboración propia utilizando datos de los Anuarios de Nacimientos 2011 y 2010 y Encuestas de Empleo, Desempleo y Subempleo (ENEMDU) Diciembre 2011 y 2010. Los anuarios y las encuestas son recopiladas por el Instituto Nacional de Estadística y Censos del Ecuador (INEC).

Notas: 1.- Tasa de embarazo adolescente está definida como nacimientos en mujeres de 14 a 17 años, por cada 1000 mujeres de entre 14 a 17 años de edad en su respectivo territorio. 2.- La población de mujeres entre 14 a 17 años fue obtenida de la ENEMDU, Diciembre 2011 y 2010. Esta encuesta presenta datos representativos sobre población de la Amazonía como región, y no para cada una de sus provincias. 3.- Las barras muestran los cambios porcentuales de la tasa de embarazo adolescente entre el 2010 y 2011.

Los valores del eje horizontal muestran los porcentajes totales del indicador a nivel nacional y por provincias del año 2011.

4.- Comprende las provincias de Morona Santiago, Napo, Orellana, Pastaza, Sucumbíos y Zamora Chinchipe.

Según datos de prensa, las tasas de embarazo adolescente en Ecuador (pero tomando en cuenta mujeres entre 15 a 19 años) ubican a este país como el país con el mayor número de embarazos en niñas y adolescentes entre los países andinos y en el segundo lugar (después de Venezuela) en América Latina. Entre 2005 y 2010 la región latinoamericana registró 73 embarazos por cada 1.000 adolescentes de entre 15 y 19 años, cuando la media mundial es del 55 por 1.000. Según datos de la Comisión Económica para América Latina y el Caribe (CEPAL), entre 25 y 108 de cada 1.000 jóvenes de 15 a 19 años son madres en los países de América Latina y el Caribe.

A nivel nacional esta tendencia creciente en embarazos adolescentes ha generado respuestas en el gobierno las cuales se traducen en la puesta en marcha de la Estrategia Nacional Intersectorial de Planificación Familiar y Prevención del Embarazo en Adolescentes (Enipla). A través de esta estrategia los ministerios de Salud, Educación, Inclusión Económica y Social (MIES) y Coordinador de Desarrollo Social y la Secretaría del Migrante han formado un frente para trabajar sobre planificación familiar, acceso a información, educación en salud sexual y reproductiva y sexualidad. Según datos de prensa, en esta estrategia participa la Secretaría Nacional del Migrante (Senami), debido a los problemas que a menudo existen en los hogares de los emigrantes por la ausencia de padres.

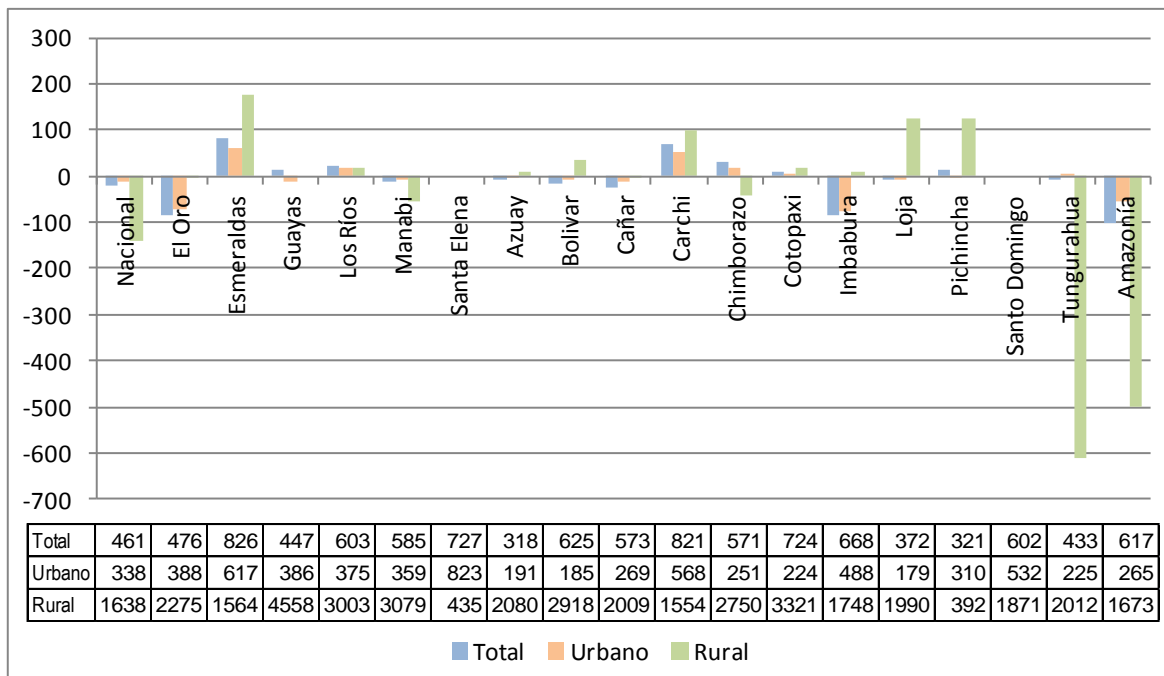
La Enipla tiene un eslogan de campaña: "Habla serio, sexualidad sin misterios", que busca incentivar la conversación sobre sexualidad en el hogar, en los establecimientos educativos y otros espacios. Según notas de prensa, las bases de los planes del Enipla fueron establecidas en 2011, incluyen también otras acciones como la implementación de la línea gratuita 1800-445 566, que brinda información sobre temas de sexualidad; la formación de profesionales de salud en planificación familiar y anticoncepción y la dotación de métodos anticonceptivos gratuitos en unidades de salud a escala nacional.

La Enipla se ha planteado como meta reducir hasta 2013 en 25% la fecundidad no deseada, en especial en los sectores con mayor pobreza y menor educación; prevenir el embarazo en adolescentes en 25% y evitar la violencia sexual y el embarazo como directa consecuencia. Según datos de prensa, las proporciones de maternidad en la juventud son hasta cuatro veces más altas entre las mujeres adolescentes que no tienen educación (43% comparadas con las de niveles educativos más altos y 11% con secundaria completa).

No se conoce de estudio que traten de las causas del incremento en la tasa de embarazo en adolescentes. Probablemente son muchas las causas, la pobreza puede ser una (aunque en zonas rurales, en donde hay mayor incidencia de pobreza, la tasa de embarazo adolescente está muy por debajo del promedio nacional), la falta de educación y la marginalidad otras. Cabría preguntarse si no hay también incidencia de políticas que causen incentivos perversos. Esta tendencia de aumento en embarazos adolescentes en el período 2001-2011 coincide con la política de apoyo financiero a mujeres (mayoritariamente en zonas urbanas) a través del bono del desarrollo, el cual es una transferencia condicionada a que las mujeres lleven a sus hijos a chequeos médicos y estén matriculados en escuelas.

El promedio de habitantes por médico presenta una ligera mejora a nivel nacional, con 481 en el 2009 y 461 en el 2010. La mejora en este indicador es más notoria en la Amazonía y las provincias de El Oro e Imbabura (Gráfico 6), y en particular, en las zonas rurales de la región Amazónica (aunque con 617 habitantes por médico, total para la región, el promedio de habitantes por médico en la Amazonía aún está muy por encima del promedio nacional de 461).

Gráfico 6.- Promedio de habitantes por médico ^{1,2,3,4}
Cambios entre 2009 y 2010
Número de habitantes por médico



Fuente: Estimaciones propias usando las Encuesta de Empleo, Desempleo y Subempleo (ENEMDU) Diciembre 2010 y 2009 y los Anuarios de Recursos y Actividades de Salud 2009 y 2010. Estas encuestas y anuarios son recopilados por el Instituto Nacional de Estadísticas y Censos del Ecuador (INEC).

Notas: 1.- El promedio de habitantes por médico se define como la población de un territorio dado dividida por el número de médicos del sistema público de salud en su respectivo territorio. 2.- No hay datos para la provincia de Galápagos. 3.- Las barras muestran los cambios del promedio de habitantes por médico entre el 2009 y 2010. Los valores del eje horizontal muestran el número de habitantes por médico a nivel nacional y por provincias del año 2010. 4.- Amazonía comprende las provincias de Morona Santiago, Napo, Orellana, Pastaza, Sucumbíos y Zamora Chinchipe.

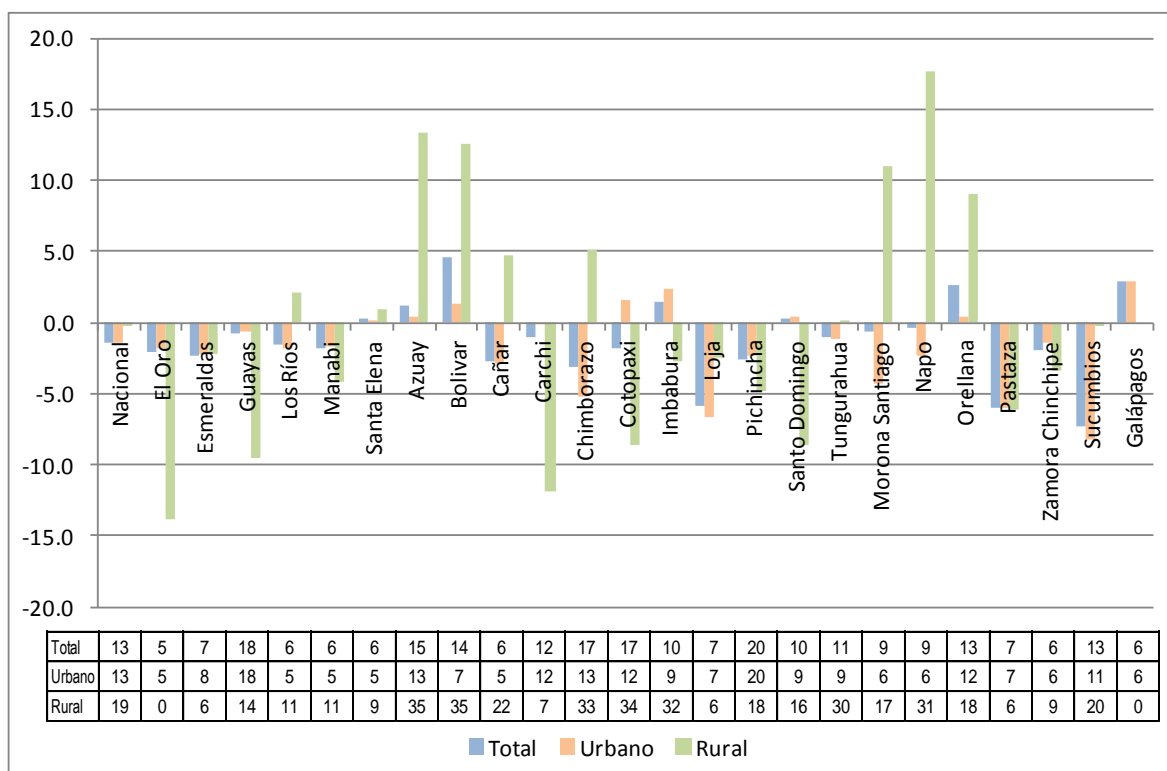
Así como en el indicador de embarazos en adolescentes, en el número de habitantes por médico también se observan grandes diferencias entre zonas urbanas y rurales, en este caso, aun cuando el promedio nacional de habitantes por médico es de 461 a nivel nacional, el promedio en zonas urbanas es de 338 y en zonas rurales de 1.638.

Comparando con otros países de Latinoamérica, Ecuador presenta un menor promedio de habitantes por médico. Así en Perú el promedio de habitantes por médico es de 598, en Brasil es de 672 y Chile de 729 (según estadísticas de la CEPAL, año 2010).

La tasa de mortalidad infantil (definida como el número de defunciones de niños menores de 1 año, por cada 1.000 nacidos vivos, en su respectivo territorio) también presenta mejoras en Ecuador. Entre el 2010 y el 2011 esta tasa se redujo de 14,6 a 13,3. Las reducciones se dieron en casi todas las provincias, y en zonas

tanto urbanas como rurales. Sólo en unas cuantas provincias (las provincias de la Sierra: Bolívar, Azuay y Chimborazo, y las de la Amazonía: Napo, Morona Santiago y Orellana) se presentaron incrementos en esta tasa, empujadas en todo caso por aumentos de la mortalidad infantil en sus zonas rurales (ver Gráfico 7).

**Gráfico 7. Tasa de mortalidad infantil ^{1,2}
Cambios entre 2010 y 2011
Número de defunciones**



Fuente: Cálculos propios usando los Anuario de Defunciones Generales 2011 y 2010, y Anuarios de Nacimientos 2011 y 2010.

Estos anuarios son recopilados por el Instituto Nacional de Estadísticas y Censos del Ecuador (INEC).

Notas: 1.- Tasa de mortalidad infantil está definida como el número de defunciones de niños menores de 1 año, por cada 1000 nacidos vivos, en su respectivo territorio. 2.- Las barras muestran los cambios de la tasa de mortalidad infantil entre el 2010 y 2011. Los valores del eje horizontal muestran el número de defunciones a nivel nacional y por provincias del año 2011.

En comparación, la tasa de mortalidad infantil fue de 7,7 en Chile, 12,6 en Argentina, 13,9 en Brasil, 14,1 en Perú y 15,4 en Colombia en el 2011. El promedio para América Latina y el Caribe es de 16 defunciones de niños menores de 1 año por cada 1.000 nacidos vivos (datos de la CEPAL).

Las provincias con mayores tasas de mortalidad infantil en el 2011 fueron Pichincha (19,8), Guayas (17,7), Chimborazo (17,2) y Cotopaxi (16,8). Pero, nuevamente, en Ecuador se observan diferencias en zonas urbanas y rurales, con tasas de defunción infantil, por lo general, mayores en las zonas rurales.

La tasa de mortalidad materna fue de 92,6 en el 2010 y de 104 en el 2011⁶. El dato en el 2011 no contiene un ajuste que hace el INEC pasando un período (el cual si estaría en la próxima base del año 2012) por ello los datos en los dos años no serían enteramente comparables. Hay diferencias notables entre provincias, y entre zonas urbanas y rurales. Las provincias con mayor mortalidad se encuentran en la Sierra (Loja, Tungurahua, Azuay y Chimborazo) y la Amazonía (Zamora Chinchipe, Orellana y Sucumbíos). Por lo general, las zonas rurales presentan una mortalidad materna mucho mayor que las zonas urbanas.

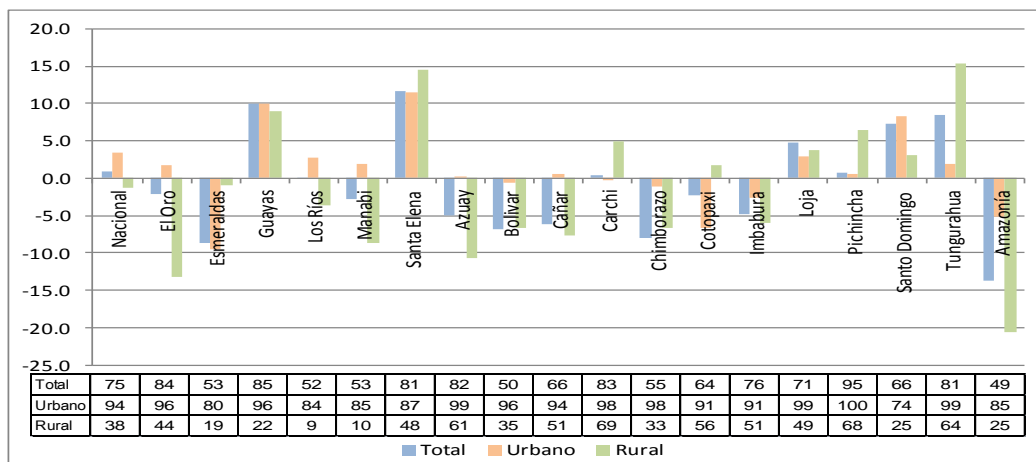
En el 2010, la tasa de mortalidad materna promedio en América Latina y el Caribe fue de 81. En ese año en Colombia y Venezuela este indicador se ubicó en 92 (similar al de Ecuador), mientras que en Chile fue de 25 y en Bolivia de 190 (datos de la CEPAL).

En acceso a fuentes mejoradas de agua y saneamiento también se presentan avances en Ecuador⁷. En el 2010, el 74,2% de los hogares tenía acceso a dichas fuentes mejoradas y en el 2011 se incrementó a 75,1%. Entre las provincias que presentaron ganancias están Guayas, Santa Elena, Tungurahua y Santo Domingo de los Tsáchilas (ver Gráfico 8). También en este indicador se observan diferencias en acceso entre zonas urbanas y rurales. En todas las provincias sus zonas rurales tienen un porcentaje menor de hogares con acceso a fuentes mejoradas de agua y saneamiento que sus zonas urbanas.

⁶ La tasa de mortalidad materna está definida como defunciones que ocurren durante el período de gestación, parto o puerperio (42 días después del parto), por cada 100 mil nacidos vivos en su respectivo territorio.

⁷ El acceso a fuentes mejoradas de agua y saneamiento se define como el porcentaje de hogares con acceso a fuentes mejoradas de agua y saneamiento sobre el total de hogares en su respectivo territorio.

Gráfico 8.- Acceso a fuentes mejoradas de agua y saneamiento ^{1,2,3,4}
Cambios en puntos porcentuales entre 2010 y 2011



Fuente: Construcción propia utilizando datos de las Encuestas de Empleo, Desempleo y Subempleo (ENEMDU) Diciembre 2011 y Diciembre 2010. Estas encuestas son administradas por el Instituto Nacional de Estadísticas y Censos del Ecuador (INEC).

Notas: 1.- El acceso a fuentes mejoradas de agua y saneamiento se define como el porcentaje de hogares con acceso a fuentes

mejoradas de agua y saneamiento sobre el total de hogares en su respectivo territorio. 2.- No se presentan datos para la provincia de Galápagos. 3.- Las barras muestran los cambios porcentuales del porcentaje de acceso a fuentes de agua y saneamiento mejoradas entre el 2010 y 2011. Los valores del eje horizontal muestran los porcentajes del indicador a nivel nacional y por provincias del año 2011. 4.- Amazonía comprende las provincias de Morona Santiago, Napo, Orellana, Pastaza, Sucumbios y Zamora Chinchipe.

Educación

Utilizando datos de la ENEMDU a Diciembre 2010 y 2011 se observa una desmejora en la tasa de analfabetismo la cual pasa de 8,1 a 8,6 %.⁸ Este incremento se explica por el incremento en la tasa de analfabetismo en las zonas rurales, que más que compensa las reducciones observadas en la tasa de analfabetismo urbano (Cuadro 2 y Gráfico 9a). Las provincias que muestran incrementos en su tasa de analfabetismo son provincias de la Sierra en las que predominan las poblaciones rurales (ver Gráfico 1), en las cuales precisamente se observan los mayores incrementos en analfabetismo (Azuay, Bolívar, Cañar, Chimborazo, Cotopaxi y Tungurahua). Calculando la tasa de analfabetismo por género, se observa que son en estas provincias de la Sierra (Azuay, Bolívar, Cañar, Chimborazo, Cotopaxi y Tungurahua) en donde se dan incrementos en la tasa de analfabetismo para mujeres, y que para ellas el aumento en tasas de analfabetismo supera el incremento en la tasa de analfabetismo para hombres (Gráfico 9b).

⁸ La tasa de analfabetismo, para la población a de 15 años y más, es el número de personas sin habilidades para leer y escribir en el grupo de edad mayor de 15 años, expresado como el porcentaje de la población total mayor de 15 años en su respectivo territorio.

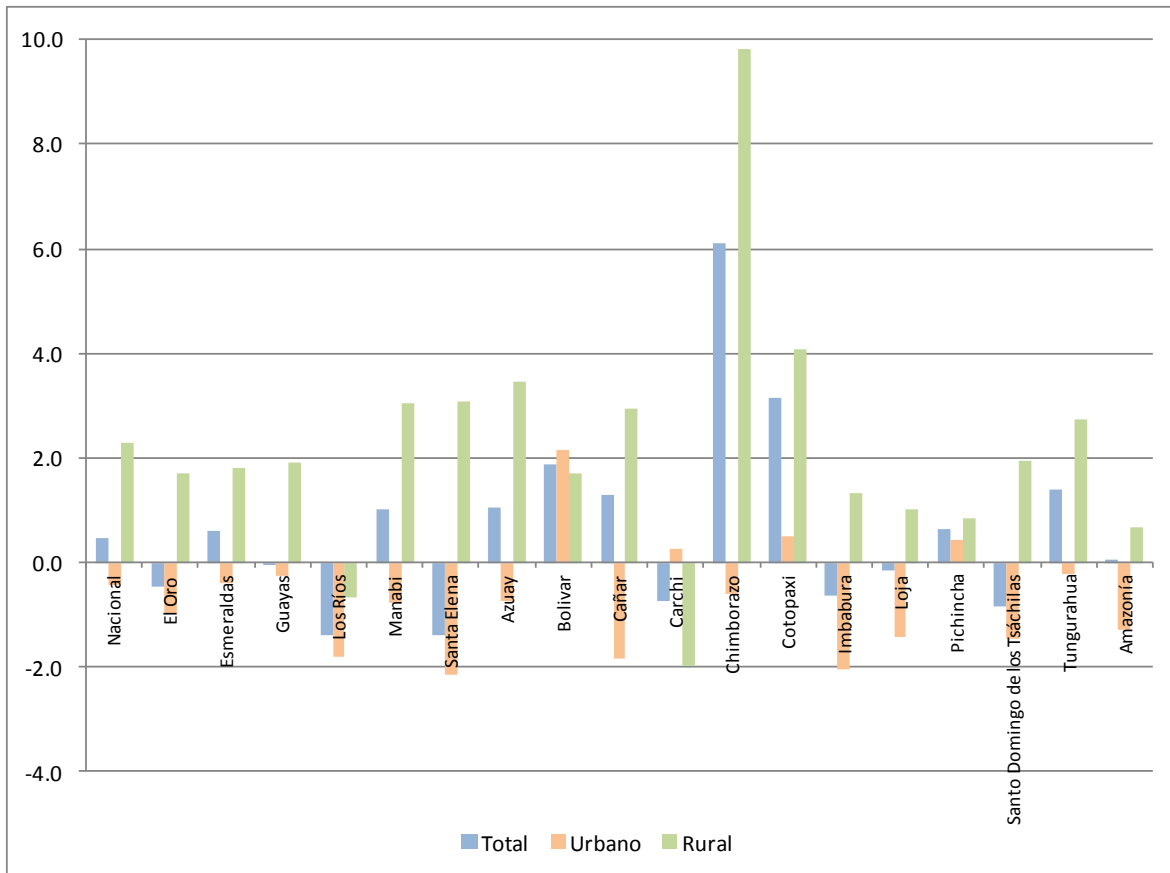
Cuadro 2.- Población analfabeta de 15 años y más de edad ^{1,2}

Provincia	2011					2010				
	%					%				
	Total	Urbano	Rural	Hombre	Mujer	Total	Urbano	Rural	Hombre	Mujer
Nacional	8.6	3.9	18.4	7.1	10.0	8.1	4.3	16.2	6.7	9.5
<u>Costa</u>										
El Oro	4.8	3.1	10.7	3.6	5.9	5.2	4.1	9.0	5.0	5.4
Esmeraldas	8.9	4.3	15.3	9.0	8.8	8.3	4.7	13.5	7.5	9.1
Guayas	5.6	3.3	19.7	5.7	5.6	5.7	3.6	17.8	5.1	6.2
Los Ríos	9.7	5.7	15.1	10.0	9.4	11.1	7.5	15.8	11.7	10.5
Manabí	13.6	7.0	22.4	14.0	13.2	12.6	7.7	19.3	12.5	12.6
Santa Elena	6.0	4.6	14.3	4.9	7.2	7.4	6.8	11.2	6.3	8.6
<u>Sierra</u>										
Azuay	8.3	2.5	16.3	5.0	11.2	7.3	3.3	12.9	3.9	10.0
Bolívar	16.6	7.2	19.9	12.8	20.2	14.7	5.0	18.2	11.6	17.6
Cañar	14.6	5.1	20.6	9.5	18.5	13.3	6.9	17.6	8.2	17.2
Carchi	7.4	3.8	11.2	5.7	9.0	8.1	3.6	13.2	6.8	9.4
Chimborazo	23.6	4.3	35.8	18.3	27.8	17.5	4.8	26.0	13.7	20.7
Cotopaxi	20.3	6.1	25.6	15.4	24.4	17.1	5.6	21.5	12.1	21.7
Imbabura	12.2	6.4	22.5	9.2	15.1	12.8	8.5	21.2	8.8	16.7
Loja	6.8	2.0	10.7	5.4	8.0	6.9	3.4	9.7	5.8	8.1
Pichincha	5.1	3.1	15.7	2.6	7.3	4.4	2.7	14.8	2.6	6.2
Santo Domingo de los Tsáchilas	5.8	4.3	13.2	5.0	6.5	6.6	5.8	11.3	5.2	8.0
Tungurahua	11.7	4.0	18.3	7.4	15.4	10.3	4.3	15.6	6.6	13.5
<u>Amazonía</u>³	7.5	2.9	9.8	5.8	9.1	7.4	4.2	9.1	5.1	9.7
Zonas No Delimitadas ⁴	10.4	6.5	15.2	11.0	9.9	19.0	4.9	33.3	21.5	16.1

Fuentes: Construcción propia usando datos de las Encuestas de Empleo, Desempleo y Subempleo (ENEMDU) Diciembre 2010 y 2011, ambas del Instituto Nacional de Estadísticas y Censos (INEC).

Notas: **1.-** La población analfabeta de 15 años y más se define como el número de personas sin habilidades para leer y escribir en el grupo de edad mayor de 15 años, expresado como el porcentaje de la población total mayor de 15 años en su respectivo territorio y área (urbana y rural). **2.-** La ENEMDU Diciembre 2011 y Diciembre 2010 no presenta datos de población para la provincia de Galápagos. **3.-** Amazonía es una región, la ENEMDU no es representativa a nivel de provincia para esta región. **4.-** Corresponde a cantones no asignados a provincia alguna.

**Gráfico 9a.- Población analfabeta de 15 años y más de edad por área ^{1,2,3}
Cambios porcentuales entre el 2010 y el 2011, por provincias
Porcentaje**

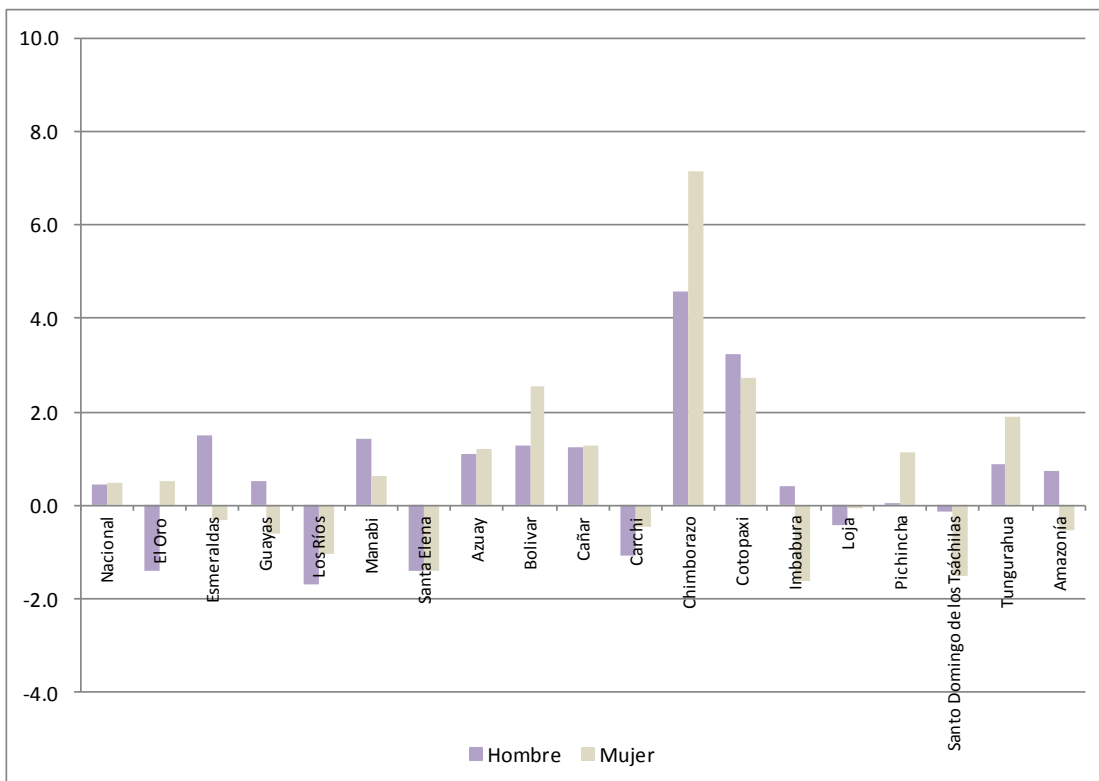


Fuente: Cálculos propios usando las Encuestas de Empleo, Desempleo y Subempleo (ENEMDU) Diciembre 2011 y Diciembre 2010.

Estas encuestas son administradas por el Instituto Nacional de Estadísticas y Censos (INEC) del Ecuador.

Notas: 1.- La tasa de analfabetismo es el número de personas sin habilidades para leer y escribir en el grupo de edad mayor de 15 años, expresado como el porcentaje de la población total mayor de 15 años en su respectivo territorio. 2.- La ENEMDU Diciembre 2011 y Diciembre 2010 no presenta datos de población para la provincia de Galápagos. 3.- Amazonía es una región, la ENEMDU no es representativa a nivel de provincia para esta región. Comprende las provincias de Morona Santiago, Napo, Orellana, Pastaza, Sucumbíos y Zamora Chinchipe.

**Gráfico 9b.- Población analfabeta de 15 años y más de edad por género ^{1,2,3}
Cambios porcentuales entre el 2010 y el 2011, por provincias
Porcentaje**



Fuente: Cálculos propios usando las Encuestas de Empleo, Desempleo y Subempleo (ENEMDU) Diciembre 2011 y Diciembre 2010.

Estas encuestas son administradas por el Instituto Nacional de Estadísticas y Censos (INEC) del Ecuador.

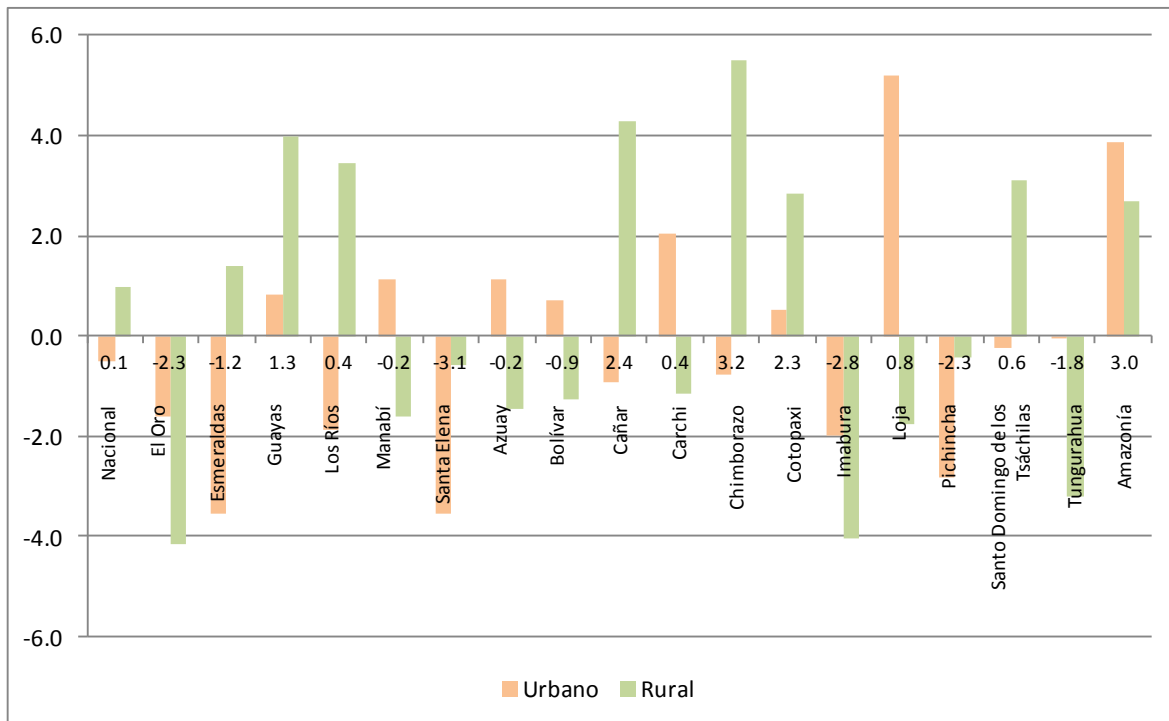
Notas: 1.- La tasa de analfabetismo es el número de personas sin habilidades para leer y escribir en el grupo de edad mayor de 15 años, expresado como el porcentaje de la población total mayor de 15 años en su respectivo territorio. 2.- La ENEMDU Diciembre 2011 y Diciembre 2010 no presenta datos de población para la provincia de Galápagos. 3.- Amazonía es una región, la ENEMDU no es representativa a nivel de provincia para esta región. Comprende las provincias de Morona Santiago, Napo, Orellana, Pastaza, Sucumbíos y Zamora Chinchipe.

La tasa de analfabetismo en Ecuador (8,6 %) es igual a la de Brasil, ligeramente inferior a la de Perú (8,7 %) y superior a las de Chile y Colombia (3,3 y 6,4 %, respectivamente) (Datos de la CEPAL para el año 2011).

La tasa neta de matrícula en el primer nivel de enseñanza⁹ se encuentra en 94,4% en el año 2011, con pequeñas diferencias entre zonas urbanas (94,6%) y rurales (93,9%). Con respecto al año 2010 hubo una pequeña mejora (la tasa aumentó 0,1%), pero con una caída en zonas urbanas (-0,5%) que fue menor al incremento observado en las zonas rurales (1%). Ver Gráfico 10.

⁹La tasa neta de matrícula en el primer nivel de enseñanza, es la cantidad de niños en edad que oficialmente corresponde al nivel primario (5 a 11 años) y matriculados en la escuela primaria, como porcentaje del total de niños de dicha edad en su respectivo territorio.

**Gráfico 10.- Tasa neta de matrícula en el primer nivel de enseñanza ^{1,2,3,4}
Cambios en puntos porcentuales entre 2010 y 2011**



Fuente: Cálculos propios usando las Encuestas de Empleo, Desempleo y Subempleo (ENEMDU) Diciembre 2011 y Diciembre 2010.

Estas encuestas son administradas por el Instituto Nacional de Estadísticas y Censos (INEC) del Ecuador.

Notas: 1.- La tasa neta de matrícula en el primer nivel de enseñanza, es la cantidad de niños en edad que oficialmente corresponde al nivel primario (5 a 11 años) y matriculados en la escuela primaria, como porcentaje del total de niños de dicha edad en su respectivo territorio. 2.- Las barras muestran los cambios porcentuales de la tasa de matrícula en el primer nivel de enseñanza a nivel nacional y por provincias entre el 2010 y 2011. Los valores del eje horizontal muestran los cambios porcentuales totales del indicador a nivel nacional y por provincias entre el 2010 y 2011. 3.- La ENEMDU Diciembre 2011 y 2010 no presenta datos de población para la provincia de Galápagos. 4.- Amazonía es una región, la ENEMDU no es representativa a nivel de provincia para esta región.

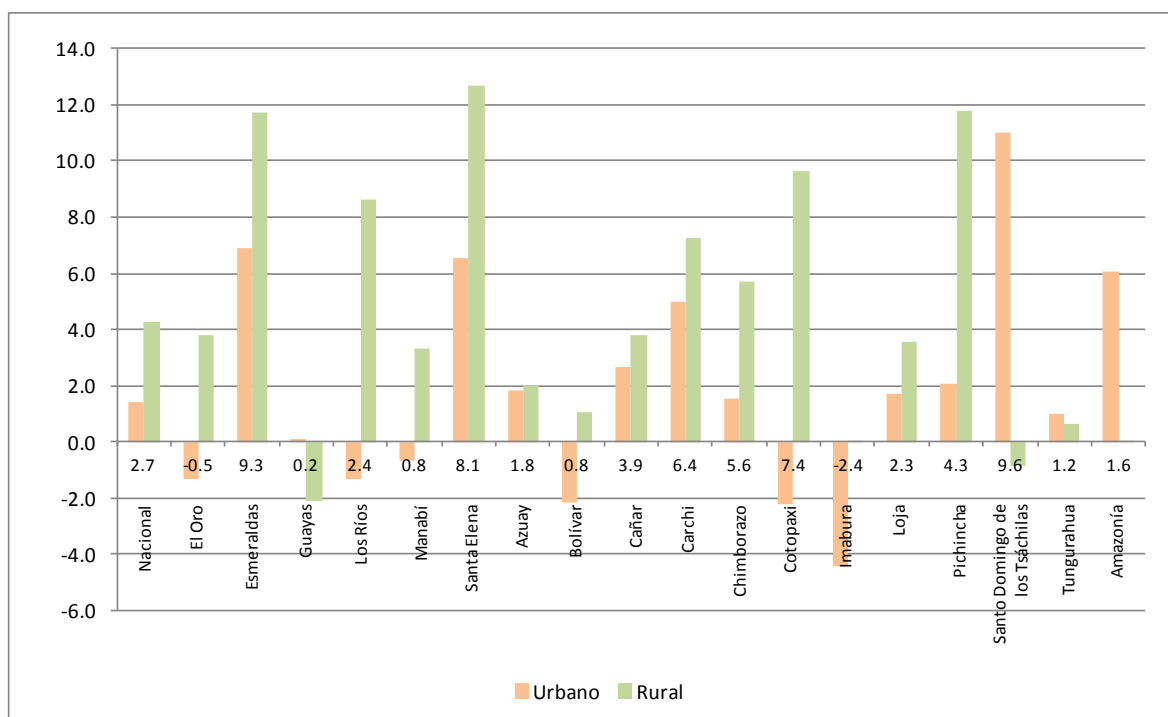
Comprende las provincias de Morona Santiago, Napo, Orellana, Pastaza, Sucumbíos y Zamora Chinchipe.

El aumento en la tasa neta de matrícula en el primer nivel de enseñanza se observó en provincias de la Sierra en donde se vio un aumento en la tasa de analfabetismo (Cañar, Chimborazo, Cotopaxi) y otras como Loja, Santo Domingo de los Tsáchilas, así como en la Amazonía y la Costa (Guayas y Los Ríos). De nuevo, estos aumentos se explican por un aumento considerable en esta tasa rural que fue superior a la caída observada, en algunas provincias, en la tasa urbana.

A nivel de la educación secundaria se observa un avance aún más pronunciado en la tasa neta de matrícula, la cual pasó de 77,5% en el 2010 a 80,2% en el 2011

(un aumento de 2,7 puntos porcentuales).¹⁰ Los mayores aumentos se observan en provincias que experimentaron los mayores avances en sus tasas netas de matrícula en el primer nivel de enseñanza (Cañar, Chimborazo, Cotopaxi, Santo Domingo de los Tsáchilas, Loja) y otras de la Sierra (Carchi, Pichincha), así como en la Amazonía y la Costa (Esmeraldas, Santa Elena y Los Ríos). Se observan mejoras en esta tasa tanto en zonas urbanas como en rurales, pero los incrementos en la tasa neta de matrícula en educación secundaria son mayores en las zonas rurales que en las urbanas (Gráfico 11).

Gráfico 11.- Tasa neta de matrícula en el segundo nivel de enseñanza ^{1,2,3,4}
Cambios en puntos porcentuales entre 2010 y 2011



Fuente: Cálculos propios usando las Encuestas de Empleo, Desempleo y Subempleo (ENEMDU) Diciembre 2011 y Diciembre 2010.

Estas encuestas son administradas por el Instituto Nacional de Estadísticas y Censos (INEC) del Ecuador.

Notas: **1.-** La tasa neta de matrícula en el segundo nivel de enseñanza es la cantidad de niños en edad que oficialmente corresponde al nivel secundario (12 a 17 años) y matriculados en la escuela secundaria (educación media o bachillerato), como porcentaje del total de niños de dicha edad en su respectivo territorio. **2.-** Las barras muestran los cambios porcentuales de la tasa de matrícula en el segundo nivel de enseñanza a nivel nacional y por provincias entre el 2010 y 2011. Los valores del eje horizontal muestran los cambios porcentuales totales del indicador a nivel nacional y por provincias entre el 2010 y 2011. **3.-** La ENEMDU Diciembre 2011 y 2010 no presenta datos de población para la provincia de Galápagos. **4.-** Amazonía es una región, la ENEMDU no es representativa a nivel de provincia para esta región. Comprende las provincias de Morona Santiago, Napo, Orellana, Pastaza, Sucumbíos y Zamora Chinchipe.

¹⁰ La tasa neta de matrícula en el segundo nivel de enseñanza es la cantidad de niños en edad que oficialmente corresponde al nivel secundario (12 a 17 años) y matriculados en la escuela secundaria (educación media o bachillerato), como porcentaje del total de niños de dicha edad en su respectivo territorio.

Los avances en tasas netas de matrícula en educación secundaria repercuten positivamente en el indicador de nivel de escolaridad secundaria (el cual se define como el porcentaje de jóvenes mayores de 18 años con educación secundaria completa). Este indicador experimentó un aumento de 1,3% (1,6% tanto en zonas urbanas como rurales) entre el año 2010 y el 2011, pasando de 38,7 a 40% a nivel nacional. Aunque aún se observan diferencias muy marcadas entre zonas urbanas y rurales (en el 2011, el nivel de educación medio en las zonas urbanas fue de 51,3 % y en las zonas rurales de 16,2%). (Cuadro 3).

Cuadro 3.- Nivel de escolaridad – Secundaria ^{1,2}

Provincia / Región	2011			2010		
	Total	Urbano	Rural	Total	Urbano	Rural
Nacional	40.0	51.3	16.2	38.7	49.8	14.6
<i>Costa</i>						
El Oro	41.2	47.3	19.0	39.7	45.5	19.9
Esmeraldas	35.6	51.5	13.1	35.4	49.7	13.8
Guayas	45.5	50.8	13.8	41.3	46.9	8.2
Los Ríos	32.8	45.6	15.2	27.6	38.9	12.8
Manabí	31.9	46.1	12.5	29.6	42.0	12.1
Santa Elena	33.8	38.2	9.0	24.6	27.0	10.5
<i>Sierra</i>						
Azuay	42.2	62.2	14.5	41.2	60.1	13.8
Bolívar	26.0	56.4	15.0	26.2	57.2	14.5
Cañar	26.2	43.6	15.4	26.3	43.6	14.3
Carchi	30.8	45.5	15.1	27.6	42.4	10.9
Chimborazo	27.6	56.7	9.4	31.1	57.0	12.4
Cotopaxi	27.6	49.3	19.5	26.9	48.6	18.6
Imbabura	35.6	46.7	15.6	33.7	43.9	13.4
Loja	36.6	60.1	17.1	32.6	54.9	15.1
Pichincha	51.7	56.6	25.1	56.2	61.9	20.5
Santo Domingo de los Tsáchilas	37.3	41.6	15.8	29.5	32.1	15.9
Tungurahua	34.6	52.8	18.5	33.1	51.0	16.6
<i>Amazonía</i>³	31.4	50.5	20.7	29.5	44.7	21.2
Zonas No Delimitadas ⁴	18.1	27.6	8.2	17.7	39.0	0.0

Fuentes: Construcción propia usando datos de las Encuestas de Empleo, Desempleo y Subempleo (ENEMDU) Diciembre 2010 y 2011, ambas del Instituto Nacional de Estadísticas y Censos (INEC).

Notas: 1.- El nivel de escolaridad media se define como el porcentaje de jóvenes mayores de 18 años con educación secundaria completa. 2.- La ENEMDU Diciembre 2011 y 2010 no presenta datos de población para la provincia de Galápagos. 3.- Amazonía es una región, la ENEMDU no es representativa a nivel de provincia para esta región. 4.- Corresponde a cantones no asignados a provincia alguna.

En contraste, el nivel de escolaridad universitario sufrió una reducción entre el 2010 y el 2011 (El nivel de escolaridad superior se define como el porcentaje de jóvenes mayores de 25 años con educación universitaria completa). Este indicador bajó de 12,17% a 11,7% en dicho período. La provincia con mayor caída en este indicador es Pichincha (-8,2%) (Cuadro 4). A esta caída quizás haya contribuido la crisis universitaria en Ecuador. En este período entró en efecto una serie de reformas en las universidades. Por estas reformas se han cerrado universidades sin que los alumnos hayan sido absorbidos en su totalidad por otras universidades. Además se han jubilado obligatoriamente a profesores universitarios sin llenar las vacantes. El problema de la universidad en Ecuador es complejo y requiere de un análisis más profundo que el que estos datos y este reporte puede ofrecer.

Cuadro 4.- Nivel de escolaridad – Universitaria ^{1,2}

Provincia / Región	2011			2010		
	%			%		
	Total	Urbano	Rural	Total	Urbano	Rural
Nacional	11.7	16.2	2.6	12.2	16.8	2.3
Costa						
El Oro	11.2	13.8	2.2	11.9	14.4	3.5
Esmeraldas	10.7	17.5	1.7	10.0	15.9	1.3
Guayas	13.1	15.0	1.8	10.3	11.9	0.8
Los Ríos	9.1	14.2	2.4	7.9	12.6	1.9
Manabí	9.9	16.1	1.7	8.9	13.9	2.0
Santa Elena	4.8	5.6	0.8	3.4	3.9	0.5
Sierra						
Azuay	14.0	23.5	1.5	13.8	22.2	1.7
Bolívar	9.8	28.8	3.4	10.4	30.2	2.8
Cañar	6.4	14.4	1.8	6.4	13.0	1.7
Carchi	7.4	13.6	1.2	6.8	12.2	0.8
Chimborazo	9.4	23.8	1.6	11.2	24.6	1.5
Cotopaxi	9.1	20.0	5.4	8.2	19.8	3.7
Imbabura	11.7	17.3	1.8	9.0	12.5	1.8
Loja	15.1	30.4	3.8	13.3	28.2	2.6
Pichincha	14.5	16.3	4.6	22.6	25.6	3.3
Santo Domingo de los Tsáchilas	8.4	9.7	2.3	5.1	5.6	2.3
Tungurahua	11.7	22.4	2.3	12.0	20.5	4.0
Amazonía³	7.9	15.0	3.6	6.6	12.8	3.2
Zonas No Delimitadas ⁴	5.9	9.2	2.6	3.5	7.9	0.0

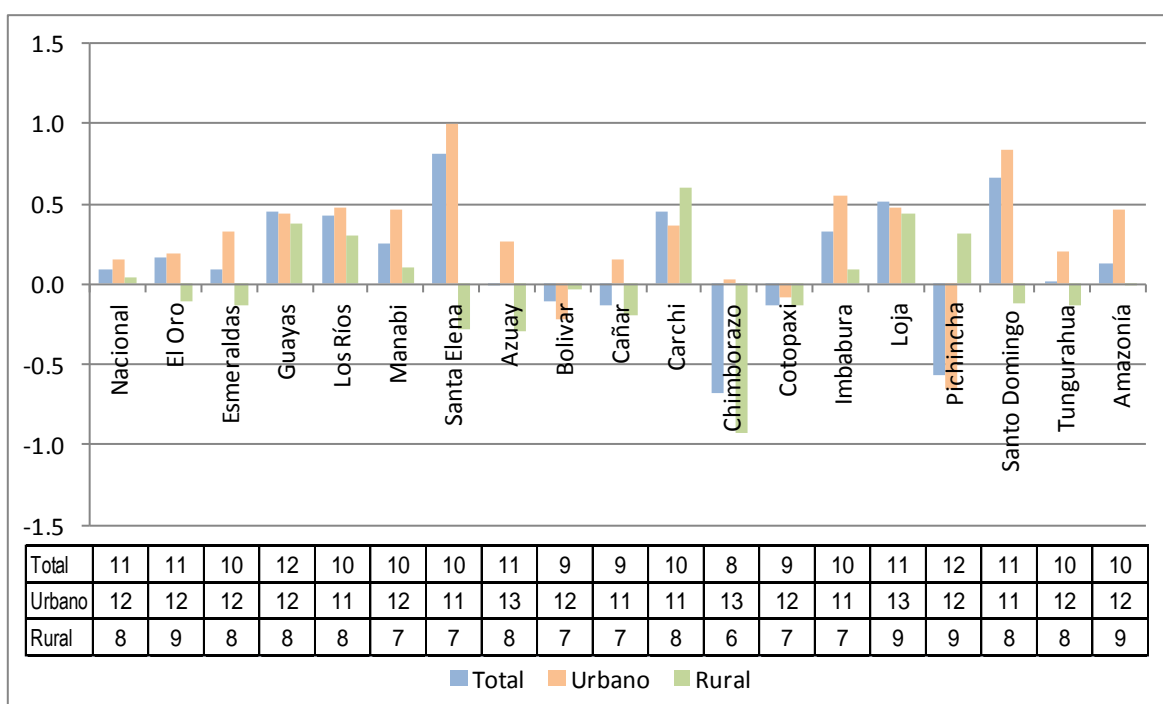
Fuentes: Construcción propia usando datos de las Encuestas de Empleo, Desempleo y Subempleo (ENEMDU) Diciembre 2010 y 2011, ambas del Instituto Nacional de Estadísticas y Censos (INEC).

Notas: 1.- El nivel de escolaridad superior se define como el porcentaje de jóvenes mayores de 25 años con educación universitaria completa. 2.- La ENEMDU Diciembre 2011 y 2010 no presenta datos de población para la provincia de Galápagos. 3.- Amazonía es una región, la ENEMDU no es representativa a nivel de provincia para esta región. 4.- Corresponde a cantones no asignados a provincia alguna.

En el nivel de escolaridad universitario también se observan diferencias notables entre zonas urbanas y rurales en todas las provincias. Así, a nivel nacional, el nivel de escolaridad superior urbano es de 16,2% mientras que en zonas rurales es de 2,6%.

En escolaridad media (definida como los años promedio de escolaridad población mayor de 15 años) Ecuador presenta niveles similares a los de sus pares latinoamericanos. El nivel en Ecuador es de 10,7 años (12,1 en zonas urbanas y 7,7 en zonas rurales), con un incremento entre el 2011 y el 2010 de 0,1 años. En Chile la escolaridad media es 11,3 años, en Perú 9,6 años, en Colombia 8,8 años y en Brasil 8,5 años. Las provincias con mayor escolaridad media son Pichincha (con 11,9 años), Guayas (11,6 años), El Oro (11,1 años) y Azuay y Loja (ambas con 10,8 años). Ver Gráfico 12.

Gráfico 12.- Escolaridad media ^{1,2,3}
Cambios entre 2010 y 2011
Años



Fuente: Cálculos propios usando las Encuestas de Empleo, Desempleo y Subempleo (ENEMDU) Diciembre 2011 y Diciembre 2010.

Estas encuestas son administradas por el Instituto Nacional de Estadísticas y Censos (INEC) del Ecuador.

Notas: 1.- La escolaridad media se define como los años promedio de escolaridad población mayor de 15 años. 2.- La ENEMDU Diciembre 2011 y 2010 no presenta datos de población para la provincia de Galápagos. 3.- Amazonía es una región, la ENEMDU no es representativa a nivel de provincia para esta región. Comprende las provincias de Morona Santiago, Napo, Orellana, Pastaza, Sucumbíos y Zamora Chinchipe.

IV. Dinamismo económico y empleo

A través de una serie de indicadores de empleo y empresas, que se describen a continuación, se observará brechas entre provincias, y en algunos casos la mayor incidencia en algunos de esos indicadores en dos provincias (Guayas y Pichincha).

Debido a cómo los datos de empresas nuevas están disponibles, la tasa bruta de nacimiento de empresas¹¹ y empleo en las empresas nuevas se calcula tomando como base el total de empresas activas con corte en Diciembre del 2011, así a nivel nacional la tasa bruta de nacimiento en el 2011 fue de 12,41. En el Cuadro 5 se puede apreciar que de 7.844 empresas constituidas en el 2011, dos provincias concentran la gran mayoría: Guayas con 3.038 empresas nuevas y Pichincha con 2.496 empresas nuevas. También se puede apreciar que, con respecto al año anterior, en el 2011 hubo un incremento en el número de empresas creadas en todas las provincias, excepto en cuatro (Guayas, Imbabura, Galápagos y Chimborazo). Pero el número de empleados asociado a estas empresas nuevas no creció tanto como en el 2010: en casi todas las provincias el número de empleados nuevos en el 2011 fue menor que en el 2010. Pero inclusive en las provincias en las que los nuevos empleados fueron más que en el 2010 (El Oro, Esmeraldas, Chimborazo, Morona Santiago, Pastaza y Napo), el incremento fue muy pequeño (Cuadro 5).

¹¹ El indicador corresponde al número de empresas que nacen en un año como porcentaje del total de empresas activas.

Cuadro 5.- Tasa bruta de nacimiento de empresas y tasa de nuevos empleos

1

Porcentaje

Provincia	Tasa bruta de nacimiento de empresas				Tasa bruta de empleo de las nuevas empresas			
	2011		2010		2011		2010	
	Número	%	Número	%	Número	%	Número	%
Nacional	63,225		63,225		965,401		965,401	
Nuevas empresas y empleados ²	7,844	12.41	7,541	11.93	17,793	1.84	30,603	3.17
<u>Costa</u>								
El Oro	252	0.40	157	0.25	689	0.07	622	0.06
Esmeraldas	63	0.10	58	0.09	103	0.01	57	0.01
Guayas	3,038	4.81	3,437	5.44	8,031	0.83	11,355	1.18
Los Ríos	128	0.20	127	0.20	233	0.02	423	0.04
Manabí	392	0.62	238	0.38	767	0.08	1,302	0.13
Santa Elena	76	0.12	50	0.08	97	0.01	95	0.01
<u>Sierra</u>								
Azuay	382	0.60	245	0.39	768	0.08	1,691	0.18
Bolívar	8	0.01	6	0.01	8	0.00	104	0.01
Cañar	32	0.05	17	0.03	29	0.00	32	0.00
Carchi	14	0.02	20	0.03	33	0.00	48	0.00
Chimborazo	58	0.09	28	0.04	122	0.01	93	0.01
Cotopaxi	75	0.12	47	0.07	149	0.02	526	0.05
Imbabura	63	0.10	81	0.13	85	0.01	272	0.03
Loja	138	0.22	110	0.17	169	0.02	497	0.05
Pichincha	2,496	3.95	2,450	3.88	5,487	0.57	12,152	1.26
Santo Domingo de los Tsáchilas	104	0.16	77	0.12	175	0.02	344	0.04
Tungurahua	126	0.20	77	0.12	395	0.04	440	0.05
<u>Amazonía</u>								
Morona Santiago	38	0.06	7	0.01	47	0.00	11	0.00
Napo	31	0.05	18	0.03	26	0.00	20	0.00
Orellana	69	0.11	46	0.07	68	0.01	135	0.01
Pastaza	26	0.04	13	0.02	60	0.01	35	0.00
Zamora Chinchipe	50	0.08	41	0.06	66	0.01	105	0.01
Sucumbíos	152	0.24	150	0.24	155	0.02	194	0.02
<u>Insular</u>								
Galápagos	33	0.05	41	0.06	31	0.00	50	0.01

Fuente: Intendencia Nacional de Gestión Estratégica-Dirección de Investigación y Estudios de la Superintendencia de Compañías del Ecuador.

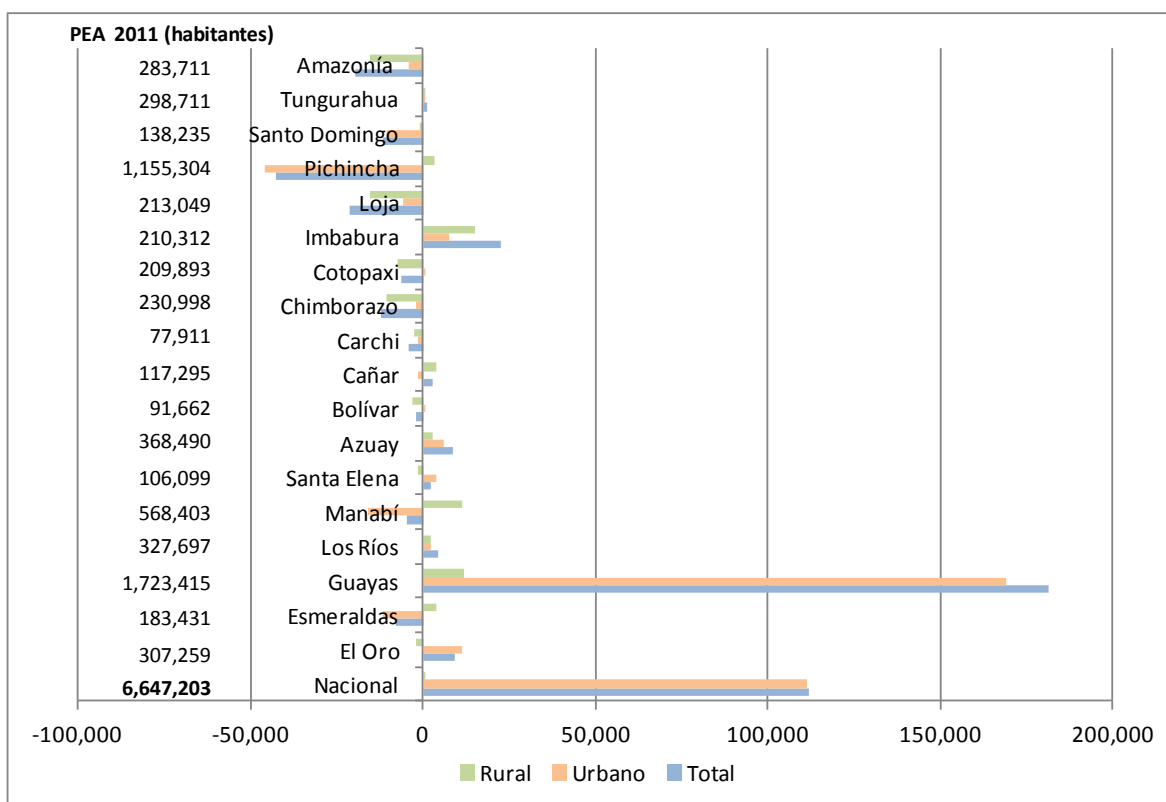
Notas: 1.- El indicador corresponde al número de empresas que nacen en un año como porcentaje del total de empresas activas. Número de empleados de las empresas nacidas en un año como porcentaje del total de empleados de las empresas activas. 2.- El número total de empresas y empleados a nivel nacional, tanto para el año 2010 como para el año 2011, es con corte a Diciembre 2011 (no se recibieron datos con corte a Diciembre 2010).

En la Población Económicamente Activa (PEA)¹² también se observan diferencias en el comportamiento de los cambios entre el 2010 y el 2011. La PEA se

¹² La PEA comprende a la población ocupada y la desocupada del Ecuador, según definiciones del Instituto Ecuatoriano de Estadísticas y Censos (INEC).

incrementa en ocho provincias (Guayas, Los Ríos, El Oro, Santa Elena, Azuay, Cañar, Imbabura y Tungurahua). En la provincia que más se incrementa es la del Guayas (con 181.388 individuos nuevos en la PEA), siguiéndole la provincia de Imbabura (con 22.352 individuos nuevos en la PEA). En el resto de provincias y en la región Amazónica, la PEA cae en dicho período. A nivel nacional la PEA sube en 111.963 individuos entre el 2010 y el 2011, para un total de 6.647.203 individuos nuevos en la PEA en el 2011 (ver Gráfico 13).

Gráfico 13.- Población económicamente activa (PEA) ^{1,2,3}
Diferencias 2010 y 2011
Número de personas



Fuente: Cálculos propios usando las Encuestas de Empleo, Desempleo y Subempleo (ENEMDU) Diciembre 2011 y Diciembre 2010.

Estas encuestas son administradas por el Instituto Nacional de Estadísticas y Censos (INEC) del Ecuador.

Notas: 1.- La PEA comprende a la población ocupada y la desocupada del Ecuador, según definiciones del Instituto Ecuatoriano de Estadísticas y Censos (INEC). 2.- Las barras muestran las diferencias de la PEA (habitantes) a nivel nacional y por provincias entre el 2010 y 2011. Los valores del eje vertical muestran la PEA (habitantes) total a nivel nacional y por provincias del año 2011.

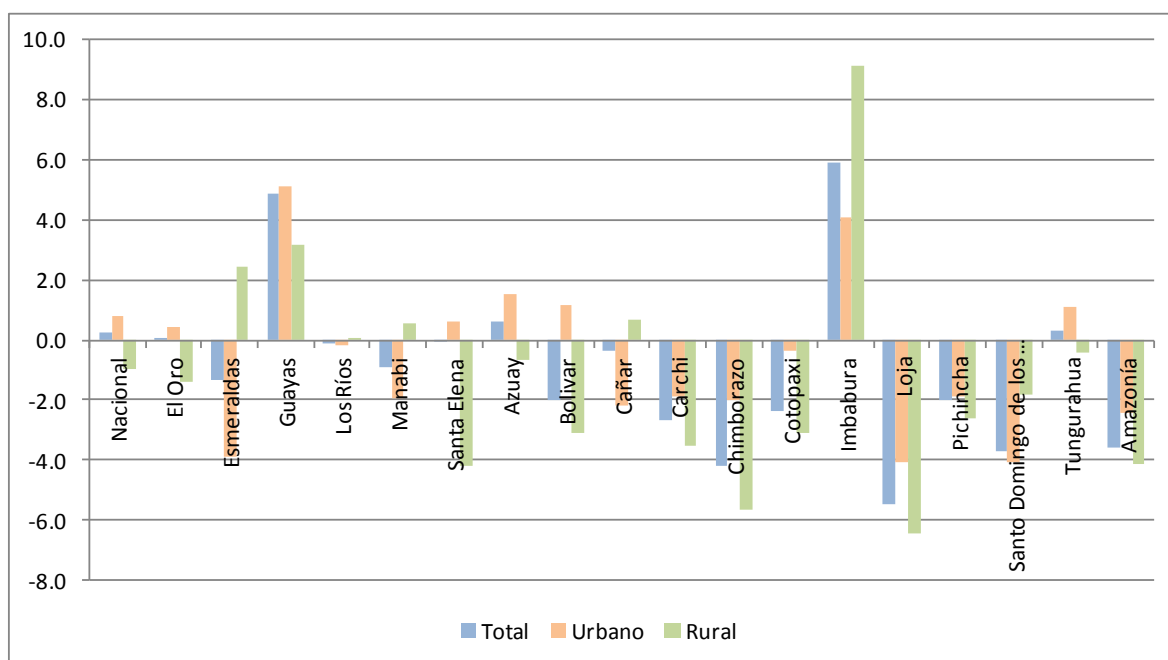
3.- Amazonía es una región, la ENEMDU no es representativa a nivel de provincia para esta región. Comprende las provincias de Morona Santiago, Napo, Orellana, Pastaza, Sucumbíos y Zamora Chinchipe.

El dinamismo observado en la PEA también se lo observa en la tasa neta de participación laboral (TNPL)¹³. Las provincias con mayor incremento en la TNPL

¹³ La tasa neta de participación laboral se define como la población económicamente activa (PEA) como porcentaje de la fuerza de trabajo

entre el 2010 y el 2011 son Guayas e Imbabura (pero también hay incrementos en Azuay y Tungurahua). En el resto de provincias y en la región Amazónica la TNPL cae, aunque los resultados por áreas urbana y rural varían (Gráfico 14a). Los incrementos en TNPL provienen no solo de una mayor participación de hombres sino de una aún mayor participación de la mujer en la fuerza laboral (Gráfico 14b). A nivel nacional, en el 2011, la TNPL es de 55,2%, con porcentajes similares en zonas urbanas y rurales. Por género, esta tasa es mayor para hombres (68,6%) que para mujeres (42,5%).

**Gráfico 14a.- Tasa neta de participación laboral (TNPL) por área ^{1,2}
Diferencias 2010 y 2011
Porcentaje**

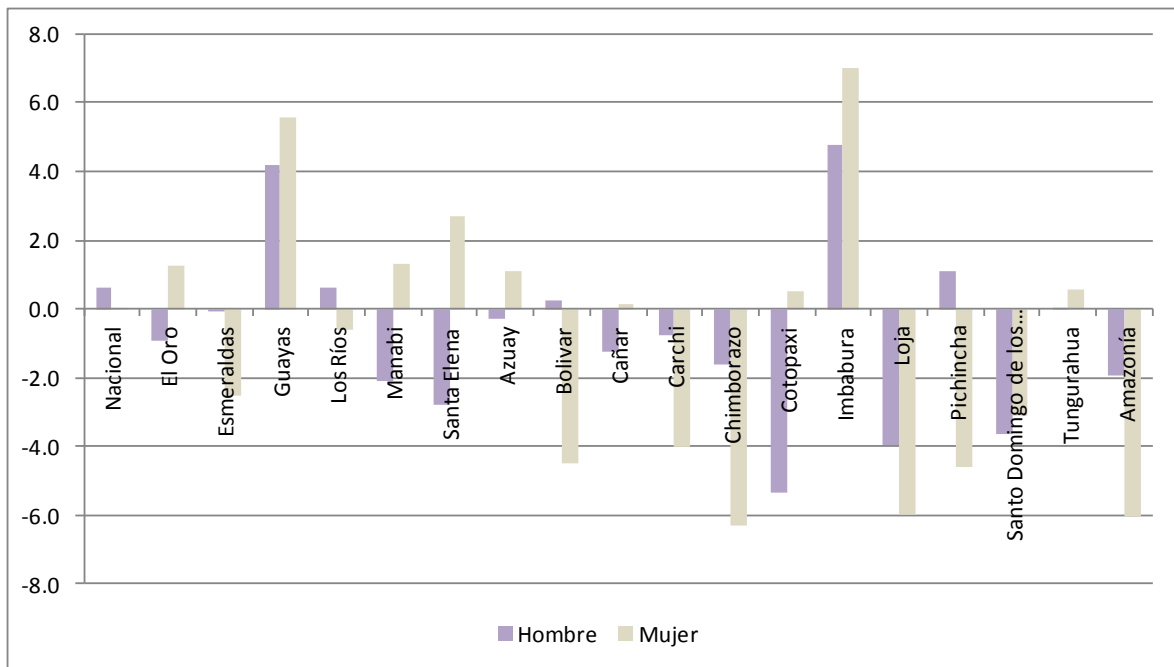


Fuente: Cálculos propios usando las Encuestas de Empleo, Desempleo y Subempleo (ENEMDU) Diciembre 2011 y Diciembre 2010.

Estas encuestas son administradas por el Instituto Nacional de Estadísticas y Censos (INEC) del Ecuador.

Notas: 1.- La tasa neta de participación laboral se define como la población económicamente activa (PEA) como porcentaje de la fuerza de trabajo en su respectivo territorio. 2.- Amazonía es una región, la ENEMDU no es representativa a nivel de provincia para esta región. Comprende las provincias de Morona Santiago, Napo, Orellana, Pastaza, Sucumbíos y Zamora Chinchipe.

Gráfico 14b.- Tasa neta de participación laboral (TNPL) por género ^{1,2}
 Diferencias 2010 y 2011
 Porcentaje



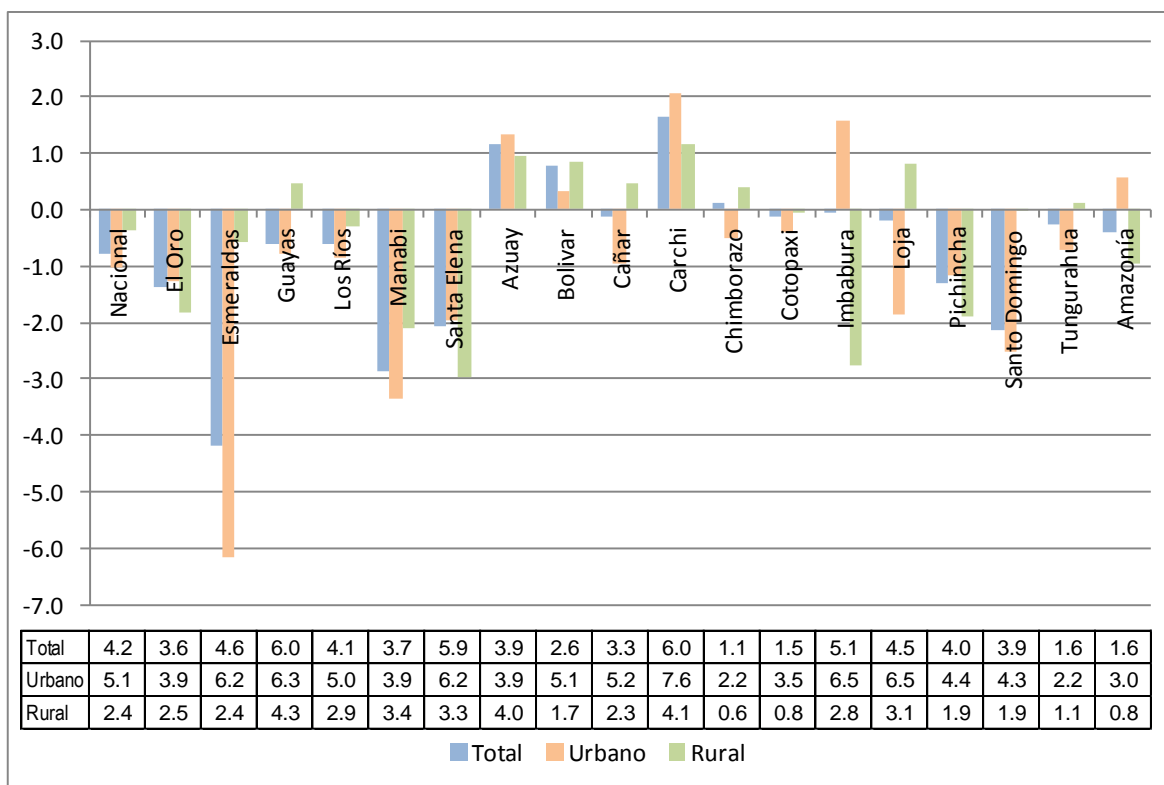
Fuente: Cálculos propios usando las Encuestas de Empleo, Desempleo y Subempleo (ENEMDU) Diciembre 2011 y Diciembre 2010.

Estas encuestas son administradas por el Instituto Nacional de Estadísticas y Censos (INEC) del Ecuador.

Notas: 1.- La tasa neta de participación laboral se define como la población económicamente activa (PEA) como porcentaje de la fuerza de trabajo en su respectivo territorio. 2.- Amazonía es una región, la ENEMDU no es representativa a nivel de provincia para esta región. Comprende las provincias de Morona Santiago, Napo, Orellana, Pastaza, Sucumbios y Zamora Chinchipe.

En el 2011, la tasa de desempleo abierto en Ecuador fue de 4,19%, siendo mayor en las zonas urbanas (5,07) que en las rurales (2,42). Esta tasa es menor que la del año 2010 (5,0%). En general, según los datos del INEC, se registra una caída en el desempleo en casi todas las provincias y zonas urbanas y rurales. Solo en tres provincias se registran aumentos en el desempleo (Azuay, Bolívar y Carchi) en el total y en sus zonas urbanas y rurales (Gráfico 15).

**Gráfico 15.- Tasa de desempleo^{1,2,3}
Diferencias 2010 y 2011
Porcentaje**



Fuente: Cálculos propios usando las Encuestas de Empleo, Desempleo y Subempleo (ENEMDU) Diciembre 2011 y Diciembre 2010.

Estas encuestas son administradas por el Instituto Nacional de Estadísticas y Censos (INEC) del Ecuador.

Notas: 1.- La tasa de desempleo se define como la cantidad de desempleados respecto a la población económicamente activa (PEA) en su respectivo territorio. 2.- Las barras muestran las diferencias porcentuales de la tasa de desempleo a nivel nacional y por provincias entre el 2010 y 2011. Los valores del eje horizontal muestran la tasa de desempleo (%) a nivel nacional y por provincias del año 2011. 3.- Amazonía es una región, la ENEMDU no es representativa a nivel de provincia para esta región. Comprende las provincias de Morona Santiago, Napo, Orellana, Pastaza, Sucumbíos y Zamora Chinchipe.

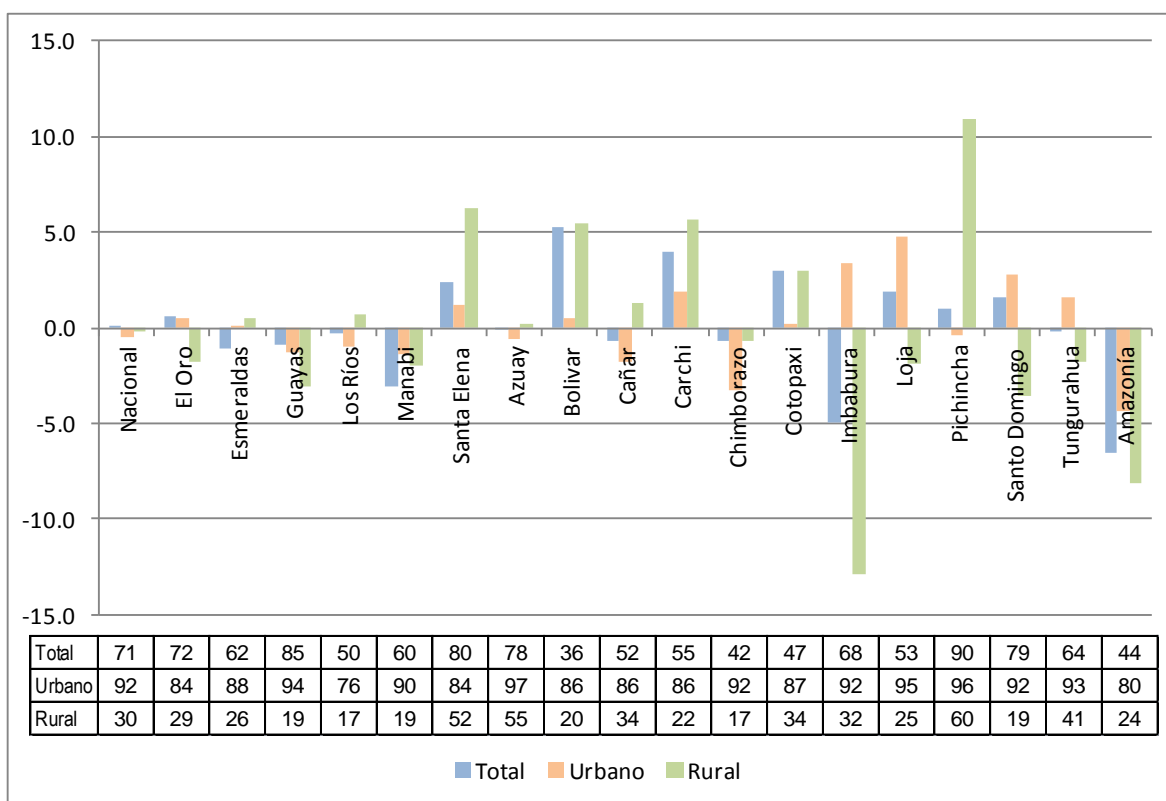
Las provincias con mayor tasa de desempleo en el 2011 –sobre el 5 %– son Guayas (con 6,02%), Carchi (5,95), Santa Elena (5,85) e Imbabura (5,13). Las provincias con menor tasa de desempleo en ese año –menos del 1,5%– fueron Chimborazo (1,15) y Cotopaxi (1,47).

Un fenómeno que debe de ser observado a la par del desempleo es la del subempleo¹⁴. Según datos del INEC, Ecuador registra una tasa de subempleo bruta del 50% a nivel nacional (incluyendo áreas urbanas y rurales) a Diciembre del 2012. El subempleo se ha mantenido entre el 40 y el 50% en los últimos siete años.

¹⁴ Según definición del INEC subempleados son “las personas que han trabajado o han tenido un empleo durante el período de referencia considerado, pero estaban dispuestas y disponibles para modificar su situación laboral a fin de aumentar la ‘duración o la productividad de su trabajo’.

A nivel nacional el empleo en rubros no primarios está al 71,2%, con marcadas diferencias entre zonas urbanas (91,9%) y rurales (30,4%). En todas las provincias se observa una mayor participación de empleo en rubros no primarios en sus zonas urbanas. En varias provincias se observa un incremento (mayor al 1%) en este indicador, y en las de mayor crecimiento (superior al 2,4%, como Bolívar, Carchi, Cotopaxi, Santa Elena) el aporte de la participación de las zonas rurales ha sido mucho mayor que el de las zonas urbanas. Ver Gráfico 16. Las provincias con mayor porcentaje de empleo en rubros no primarios (sobre el 80%) son Pichincha (90,2) Guayas (84,9) y Santa Elena (80,2). La provincia con el menor porcentaje (bajo el 36%) es Bolívar (35,8).

Gráfico 16.- Empleo en rubros no primarios^{1,2,3}
Diferencias en puntos porcentuales entre 2010 y 2011



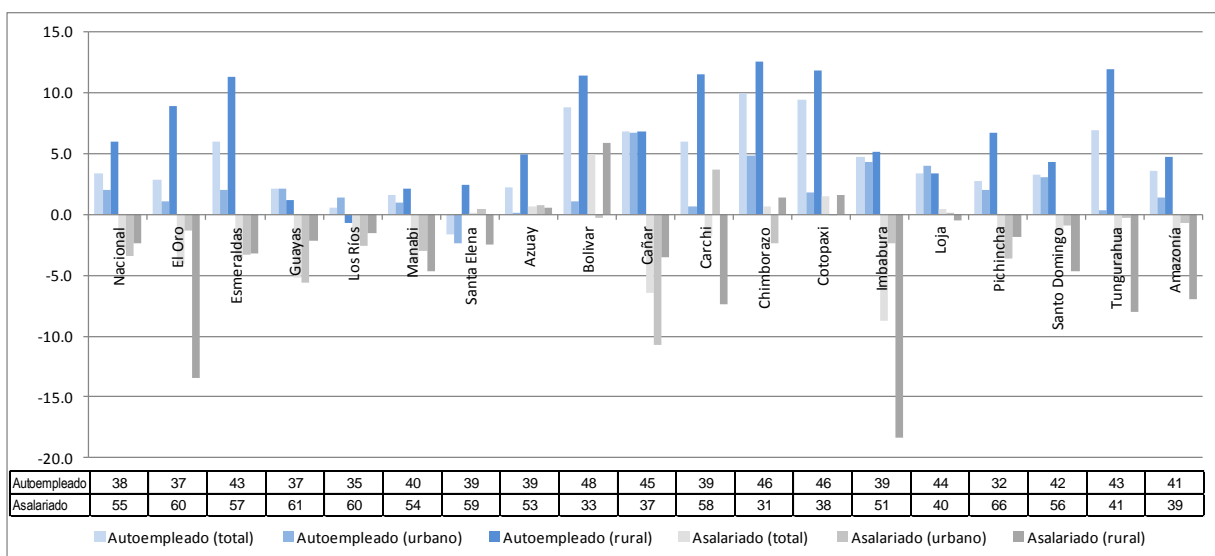
Fuente: Cálculos propios usando las Encuestas de Empleo, Desempleo y Subempleo (ENEMDU) Diciembre 2011 y Diciembre 2010.

Estas encuestas son administradas por el Instituto Nacional de Estadísticas y Censos (INEC) del Ecuador.

Notas: 1.- El empleo en rubros no primarios se define como el porcentaje de los ocupados en rubros no primarios (servicios e industria) como porcentaje del total de ocupados en su respectivo territorio. 2.- Las barras muestran las diferencias porcentuales del empleo en rubros no primarios a nivel nacional y por provincias entre el 2010 y 2011. Los valores del eje horizontal muestran el porcentaje del empleo en rubros no primarios a nivel nacional y por provincias del año 2011. 3.- Amazonía es una región, la ENEMDU no es representativa a nivel de provincia para esta región. Comprende las provincias de Morona Santiago, Napo, Orellana, Pastaza, Sucumbíos y Zamora Chinchipe.

Por otro lado, entre el 2010 y el 2011 se observa en casi todas las provincias un aumento en el porcentaje de autoempleados en el total de ocupados de su respectiva jurisdicción (la excepción es la provincia de Santa Elena en donde el porcentaje de autoempleados cae, aunque en sus zonas rurales si se incrementa). En contraste, el porcentaje de asalariados disminuye en el mismo período en casi todas las provincias. Ver Gráfico 17. Las provincias con mayores incrementos de autoempleados están en la Sierra (Chimborazo, Cotopaxi y Bolívar con 10, 9,5 y 8,8%, respectivamente). Las provincias con mayores disminuciones en la participación de asalariados en el total de ocupados son Imbabura (-8,7), Cañar (-6,5) y Guayas (-5,2).

Gráfico 17.- Porcentaje de autoempleados y asalariados respecto a la población ocupada^{1,2,3}
Diferencias 2010 y 2011



Fuente: Cálculos propios usando las Encuestas de Empleo, Desempleo y Subempleo (ENEMDU) Diciembre 2011 y Diciembre 2010. Estas encuestas son administradas por el Instituto Nacional de Estadísticas y Censos (INEC) del Ecuador.

Notas: 1.- El indicador se define como el porcentaje de autoempleados sobre el total de ocupados en su respectiva jurisdicción. En forma similar, para los asalariados, es el porcentaje de asalariados sobre el total de ocupados en su respectiva jurisdicción. 2.- Las barras muestran las diferencias porcentuales de los autoempleados y asalariados respecto a la población ocupada a nivel nacional y por provincias entre el 2010 y 2011. Los valores del eje horizontal muestran el porcentaje de autoempleados y asalariados respecto a la población ocupada a nivel nacional y por provincias del año 2011. 3.- Amazonía es una región, la ENEMDU no es representativa a nivel de provincia para esta región. Comprende las provincias de Morona Santiago, Napo, Orellana, Pastaza, Sucumbíos y Zamora Chinchipe.

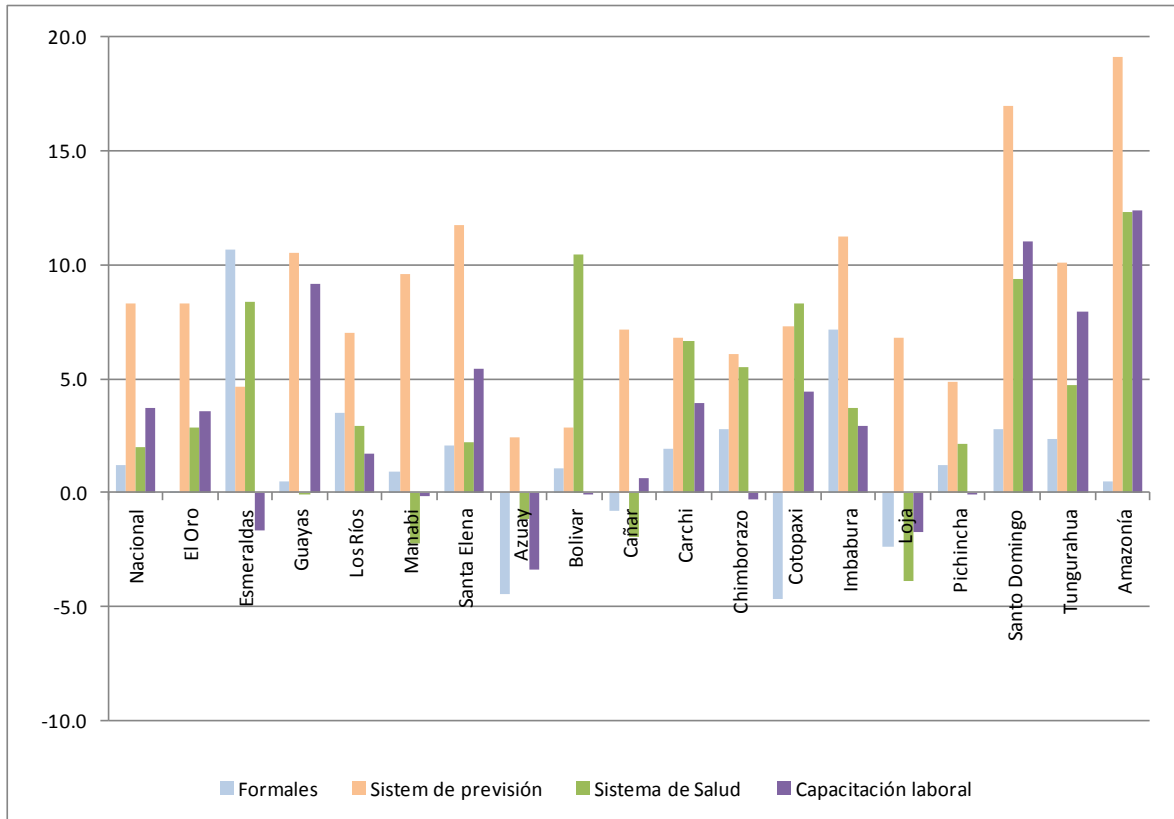
A nivel nacional la participación de autoempleados en la población ocupada es de 38,4%, siendo esta proporción más elevada en áreas rurales (42,4%) que en las urbanas (36,4%), aunque varía de provincia a provincia. Las provincias con los mayores porcentajes de autoempleados son Bolívar con 48,1% (33,9 en zonas urbanas y 52,6 en zonas rurales) y Chimborazo con 46,2% (en forma similar, con

un mayor porcentaje de autoempleados en zonas rurales, 50,3%, que en zonas urbanas, 38 %). La provincia con menor participación de autoempleados en el total de ocupados es Pichincha (31,8%). Por tanto, Pichincha¹⁵ es la provincia con mayor porcentaje de asalariados respecto a la población ocupada (65,8%, de los cuales 67,3 están en zonas urbanas y 57,9 en zonas rurales) y Chimborazo y Bolívar son las provincias con menor porcentaje de asalariados en la población ocupada (31,3 y 33,1%, respectivamente).

En cuanto a características de los asalariados como son el tener o no contrato, el estar afiliados al sistema de previsión social, el cotizar en el sistema de salud y el recibir capacitación laboral, se observan incrementos en estas participaciones entre el 2010 y el 2011 (Gráfico 18). Así, se observan incrementos en todas las provincias para el porcentaje de asalariados que cotiza en sistema de previsión (sobre el total de asalariados en su respectiva jurisdicción). Los incrementos en el porcentaje de asalariados que cotiza en el sistema de previsión social son mayores que los observados en los otros aspectos de los asalariados (contrato, salud y capacitación, antes mencionados).

¹⁵ En Pichincha se encuentra la capital de Ecuador, Quito, lugar de residencia de gran parte de la burocracia del gobierno central.

Gráfico 18.- Porcentaje de asalariados con contrato, con acceso a seguridad social y sistema de salud, y capacitación ^{1,2} Diferencias 2010 y 2011



Fuente: Cálculos propios usando las Encuestas de Empleo, Desempleo y Subempleo (ENEMDU) Diciembre 2011 y Diciembre 2010.

Estas encuestas son administradas por el Instituto Nacional de Estadísticas y Censos (INEC) del Ecuador.

Notas: 1.- El indicador se define como: a) El porcentaje de asalariados con contrato de trabajo sobre el total de asalariados en su respectiva jurisdicción. b) El porcentaje de asalariados que cotiza en sistema de previsión sobre el total de asalariados en su respectiva jurisdicción. c) El porcentaje de asalariados que cotiza en sistema de salud sobre el total de asalariados en su respectiva jurisdicción.

d) El porcentaje de asalariados que tuvo acceso a capacitación laboral sobre el total de asalariados en su respectiva jurisdicción.

2.- Amazonía es una región, la ENEMDU no es representativa a nivel de provincia para esta región. Comprende las provincias de Morona Santiago, Napo, Orellana, Pastaza, Sucumbíos y Zamora Chinchipe.

Esto coincide con el esfuerzo que viene desplegando el actual gobierno de exigir a los empleadores el afiliar sus empleados y trabajadores al seguro social. Sin embargo, esta cobertura social deja fuera a los más pobres. Las provincias con mayor incidencia de pobreza (Bolívar con 60,6 %, Chimborazo con 54,1%, Cotopaxi con 47,9%, ver Cuadro 7) son las que tienen el menor porcentaje de asalariados (33, 31, 38%, respectivamente; ver Gráfico 16).

Cuadro 7.- Pobreza e indigencia según líneas nacionales por región

Región ³	%					
	Indigencia ¹			Pobreza ²		
	Total	Urbano	Rural	Total	Urbano	Rural
2006						
Nacional	12.9	4.8	26.9	38.3	24.9	61.5
Costa	10.8	6.4	22.0	40.3	31.6	62.1
Sierra	12.2	2.6	25.8	33.8	16.0	58.9
Amazonía	39.6	5.2	52.2	59.7	22.0	73.5
1998						
Nacional	18.8	7.8	33.9	44.8	28.7	66.8
Costa	16.3	9.0	30.0	46.4	35.6	67.8
Sierra	21.8	5.2	38.0	42.2	17.1	67.2
Amazonía	22.2	7.3	25.9	50.1	26.6	55.8
Diferencias entre 1998 y 2006						
Nacional	-5.9	-3.0	-7.0	-6.5	-3.8	-5.3
Costa	-5.5	-2.6	-8.0	-6.1	-4.0	-5.7
Sierra	-9.6	-2.6	-12.2	-8.4	-1.1	-8.3
Amazonía	17.4	-2.1	26.3	9.6	-4.6	17.7
2006						
Provincia ⁴	Indigencia (%) total			Pobreza (%) total		
Costa						
El Oro	5.1			28.1		
Esmeraldas	21.3			49.7		
Guayas	7.3			34.8		
Los Ríos	12.6			49.0		
Manabí	18.7			53.2		
Sierra						
Azuay	7.0			26.6		
Bolívar	32.3			60.6		
Cañar	13.1			38.8		
Carchi	24.7			54.6		
Chimborazo	28.8			54.1		
Cotopaxi	21.7			47.9		
Imbabura	19.8			43.7		
Loja	19.9			47.2		
Pichincha	5.1			22.4		
Tungurahua	10.2			36.2		
Amazonía⁴	39.6			59.7		

Fuente: Sistema Integrado de Indicadores Sociales del Ecuador (SIISE).

Notas: 1.- De acuerdo con el SIISE, "indigentes" son aquellas personas que pertenecen a hogares cuyo consumo per cápita, en un período determinado, es inferior a la línea de indigencia o extrema pobreza. La línea de indigencia es el equivalente monetario del costo de una canasta de alimentos que permita satisfacer los requerimientos nutricionales de un hogar. Según el SIISE, la línea de indigencia en el 2006 fue de US\$ 15.96 por quincena y en el 1998 fue de US\$ 13.14 por quincena. **2.-** "Pobres" son aquellas personas que pertenecen a hogares cuyo consumo per cápita en un período determinado, es inferior al valor de la línea de pobreza. La línea de pobreza es el equivalente monetario del costo de una canasta básica de bienes y servicios por persona por período de tiempo. La línea de pobreza, en 2006, fue de US\$28.30 por quincena y en 1998 fue de US\$22.8 por quincena. **3.-** EL SIISE calcula el indicador por región utilizando los datos de las Encuestas de Condiciones de Vida (ECV) 1998 y 2005-2006, ambas del Instituto Nacional de Estadística y Censos (INEC). **4.-** Los datos de la Amazonía no son representativos a nivel de provincia.

En el 2011, a nivel nacional, el porcentaje de asalariados que tenía contrato alcanzó el 62,1%, los que cotizaban en el sistema de previsión o seguridad social llegaban a 50,9%, los que estaban dentro de un sistema de salud eran el 8% y los que habían recibido capacitación laboral representaban un 24%.

En el mismo año, las tres provincias con mayor porcentaje de asalariados con contrato eran Pichincha (73,5%), Guayas (70,8%) y Azuay (73,5%). Las provincias con menor participación de asalariados con contrato en el total de asalariados en su respectiva jurisdicción fueron Bolívar (35,8%) y Carchi (37,7%). En forma similar, son Pichincha, Guayas y Azuay las provincias con mayor porcentaje de asalariados que están afiliados al sistema de previsión social (65,7, 53,2 y 54,6%, respectivamente). Las provincias con menor porcentaje de asalariados afiliados al Seguro Social son Carchi (33,9%) y Los Ríos (34,9%).

Tomando como definición de trabajador calificado al porcentaje de trabajadores que terminaron la secundaria sobre el total de trabajadores en su respectiva jurisdicción, se observa un incremento de 2,3 puntos porcentuales a nivel nacional en este porcentaje entre el año 2010 y el 2011. En las zonas urbanas se observa un aumento mayor que en las rurales. Según datos procesados usando las encuestas de empleo de Ecuador para el año 2011, las provincias con mayor porcentaje de trabajadores calificados son Pichincha (54,7%) y Guayas (49,2%) y las provincias con menor porcentaje son Cañar (24,1%) y Bolívar (25,6%). A nivel nacional este indicador se ubica en 41,5% (54,4% en zonas urbanas y 16,1% en zonas rurales). Ver Cuadro 6.

Cuadro 6.- Porcentaje de trabajadores calificados¹

Provincia / Región	2011			2010			Diferencias entre 2010 y 2011		
	%			%			%		
	Total	Urbano	Rural	Total	Urbano	Rural	Total	Urbano	Rural
Nacional	41.5	54.4	16.1	39.2	52.2	14.4	2.3	2.3	1.7
Costa									
El Oro	44.3	50.3	21.8	42.4	48.4	21.7	1.9	1.9	0.1
Esmeraldas	38.8	57.1	13.7	36.9	51.8	14.7	1.9	5.3	-0.9
Guayas	49.2	54.3	14.1	43.7	49.0	9.6	5.5	5.3	4.5
Los Ríos	33.5	47.5	14.9	29.7	42.1	13.5	3.8	5.5	1.5
Manabí	33.9	49.1	13.0	32.4	45.5	13.0	1.4	3.6	0.0
Santa Elena	35.7	39.3	11.9	27.2	29.8	12.1	8.5	9.5	-0.2
Sierra									
Azuay	40.9	62.8	14.3	39.7	61.3	13.8	1.1	1.5	0.5
Bolívar	25.6	58.3	15.0	23.3	60.3	12.2	2.3	-2.0	2.8
Cañar	24.1	45.0	13.1	24.1	44.9	12.5	-0.1	0.1	0.7
Carchi	32.2	48.2	15.6	28.8	45.8	11.4	3.4	2.4	4.2
Chimborazo	26.2	60.1	9.2	24.7	58.1	8.8	1.5	2.0	0.4
Cotopaxi	27.3	51.9	19.6	22.8	46.6	15.8	4.5	5.3	3.8
Imbabura	35.1	48.1	14.6	35.0	46.2	13.5	0.1	1.8	1.1
Loja	32.8	59.2	15.5	28.6	55.5	12.2	4.3	3.7	3.3
Pichincha	54.7	60.5	25.5	57.7	64.8	19.5	-3.0	-4.3	6.1
Santo Domingo de los Tsáchilas	39.5	44.4	15.8	32.5	35.7	16.9	7.0	8.8	-1.1
Tungurahua	32.4	53.5	16.6	29.9	49.8	15.1	2.6	3.7	1.5
Amazonía²	32.7	54.9	20.8	31.2	47.5	22.6	1.6	7.4	-1.8
Zonas No Delimitadas ³	18.7	28.5	5.9	21.5	40.8	0.0	-2.8	-12.3	5.9

Fuentes: Construcción propia usando datos de las Encuestas de Empleo, Desempleo y Subempleo (ENEMDU) Diciembre 2010 y 2011, ambas del Instituto Nacional de Estadísticas y Censos (INEC).

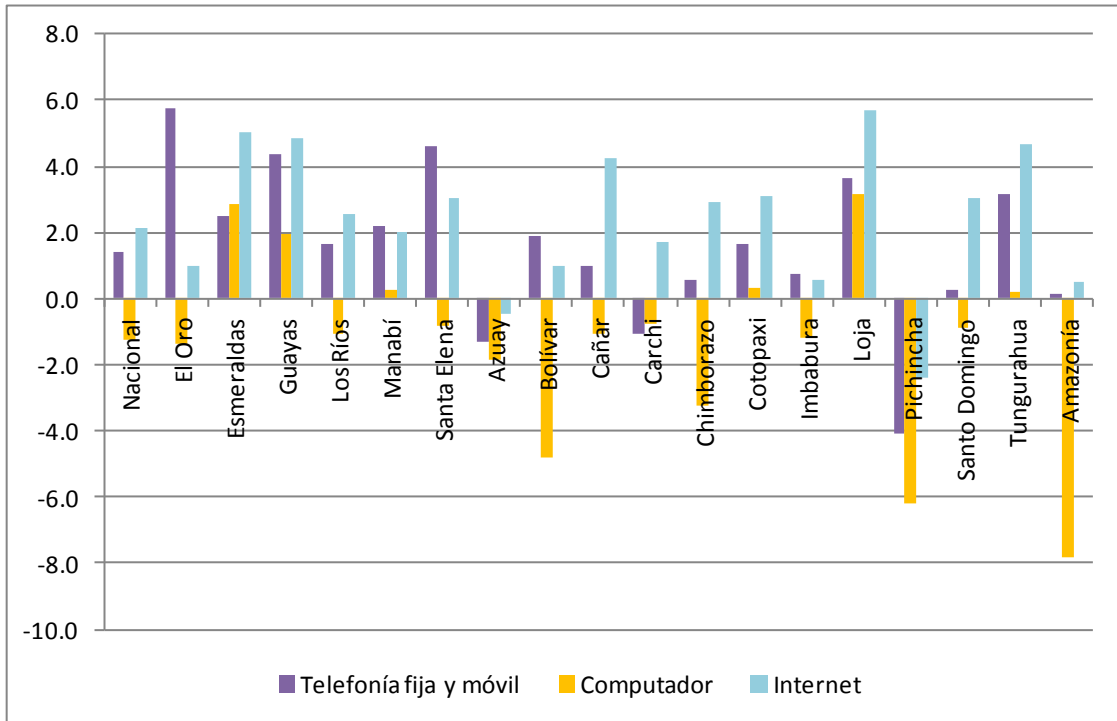
Notas: 1.- El indicador se define como el porcentaje de trabajadores que terminaron la secundaria sobre el total de trabajadores en su respectiva jurisdicción. 2.- Amazonía es una región, la ENEMDU no es representativa a nivel de provincia para esta región.

3.- Corresponde a cantones no asignados a provincia alguna.

Finalmente, en cuanto al uso de las Tecnologías de la Informática y Comunicación (TICs), los datos de encuestas de hogar del Ecuador, muestran un aumento en el acceso a Internet en casi todas las provincias, entre el año 2010 y el 2011 (de 2,1% a nivel nacional. Ver Gráfico 19). Las excepciones son las provincias de Pichincha y Azuay, en donde el acceso a Internet más bien se redujo en dicho período, en -2,4% para Pichincha y en -0,5% para Azuay. En forma similar para el porcentaje de acceso a telefonía fija y móvil, el cual aumento a nivel nacional (1,4%). Además, excepto por Pichincha (-4,1%), Azuay (-1,3 %) y Carchi (-1,1%), el porcentaje de la población con acceso a línea telefónica y telefonía celular en su respectiva provincia se incrementó. En contraste, la población con acceso a computadora disminuyó en el 2011 a nivel nacional (en -1,2%) y en casi todas las provincias. Las provincias con mayor reducción en el porcentaje de acceso a computador son Pichincha (-6,2%), Bolívar (-4,8%) y Chimborazo (-3,3%).

Gráfico 19.- Población total con acceso a telefonía fija y móvil, computadora e internet^{1,2}

Diferencias 2010 y 2011
Porcentaje



Fuente: Elaboración propia usando datos de las Estadísticas del Uso de las TICs 2011 y 2010 del Instituto Nacional de Estadísticas y Censos (INEC).

Notas: 1.- El indicador se refiere al porcentaje de la población con acceso a línea telefónica y telefonía celular, acceso a un computador y acceso a internet, en su respectiva jurisdicción. 2.- Amazonía es una región, la ENEMDU no es representativa a nivel de provincia para esta región. Comprende las provincias de Morona Santiago, Napo, Orellana, Pastaza, Sucumbíos y Zamora Chinchipe.

V. Pobreza y desigualdad

En indicadores de desigualdad y pobreza se observan brechas entre territorios y una evolución positiva en algunos de ellos (por ejemplo, brechas por territorios en el GINI, progresos en las NBI y reducciones en incidencia de pobreza; aunque en algunos casos hay que tomar estas descripciones con precaución debido a la comparabilidad de los datos). Algunos estudios a nivel de país y región documentan los avances de Ecuador en reducción de pobreza en la última década, aunque no todos los estudios hacen distinción por territorios. La disponibilidad de encuestas y censos en la última década ha permitido el estudio de fenómenos de pobreza y desigualdad por territorios (ver por ejemplo Larrea et al 2008, SIISE 2008, SIISE sin fecha, WB 2004).

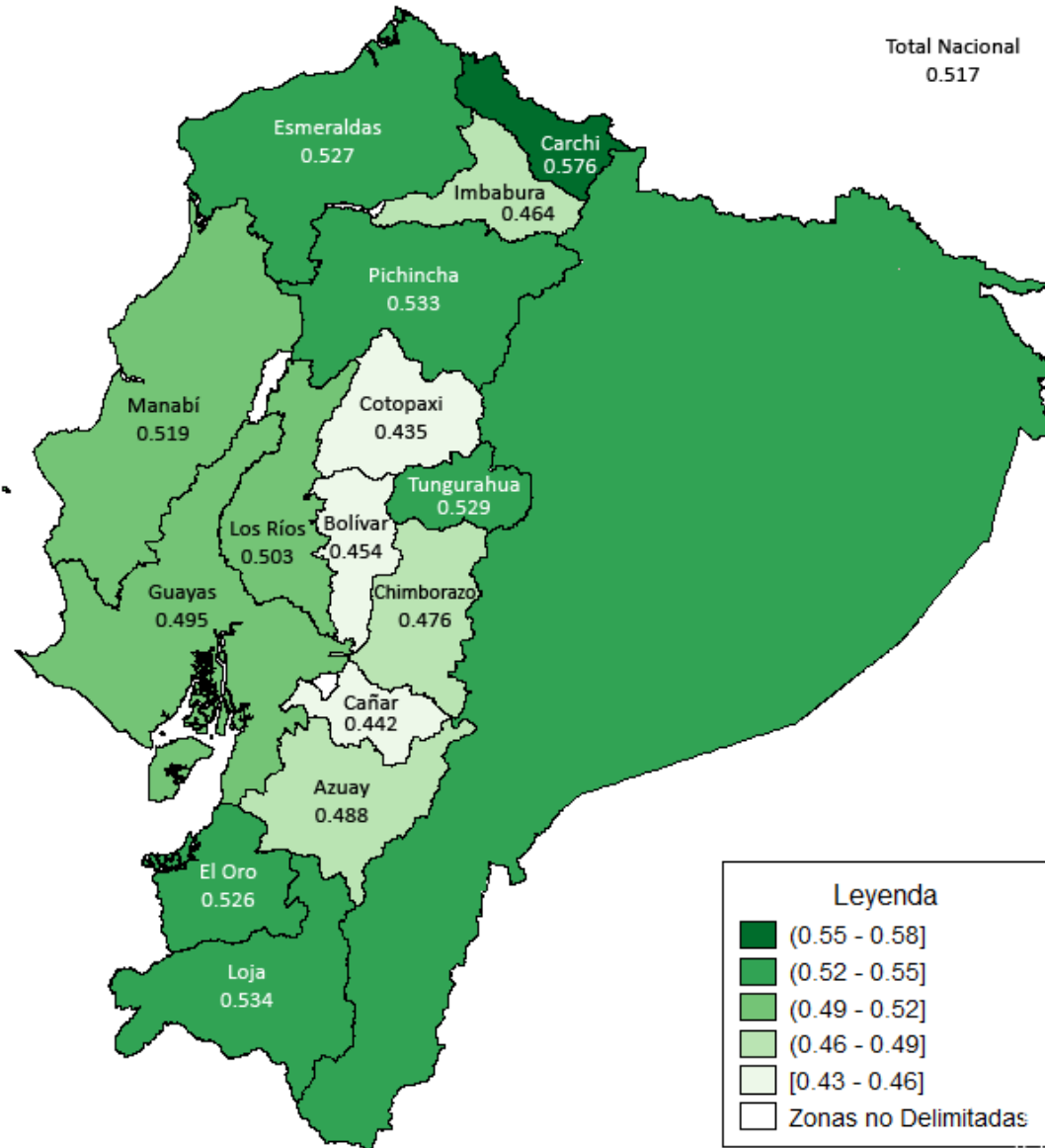
El coeficiente de GINI por provincias, construido con datos de ingresos¹⁶ disponibles en la Encuesta de Condiciones de Vida para el año 2005-2006 muestra que las provincias con mayor desigualdad en ingreso son Carchi (0.576), Loja (0.534) y Pichincha (0.533), las tres de la Sierra ecuatoriana. Las provincias con menor desigualdad son Cotopaxi (0.435), Cañar (0.442) y Bolívar (0.454) (Mapa 3) también localizadas en la Sierra.

¹⁶ El ingreso agregado incluye: sueldos y salarios, ingresos por actividades agrícolas, ingresos independientes, remesas y ayudas.

Mapa 3 ^{1,2}

Indice Gini

Indicador 6.1 - Ecuador 2006

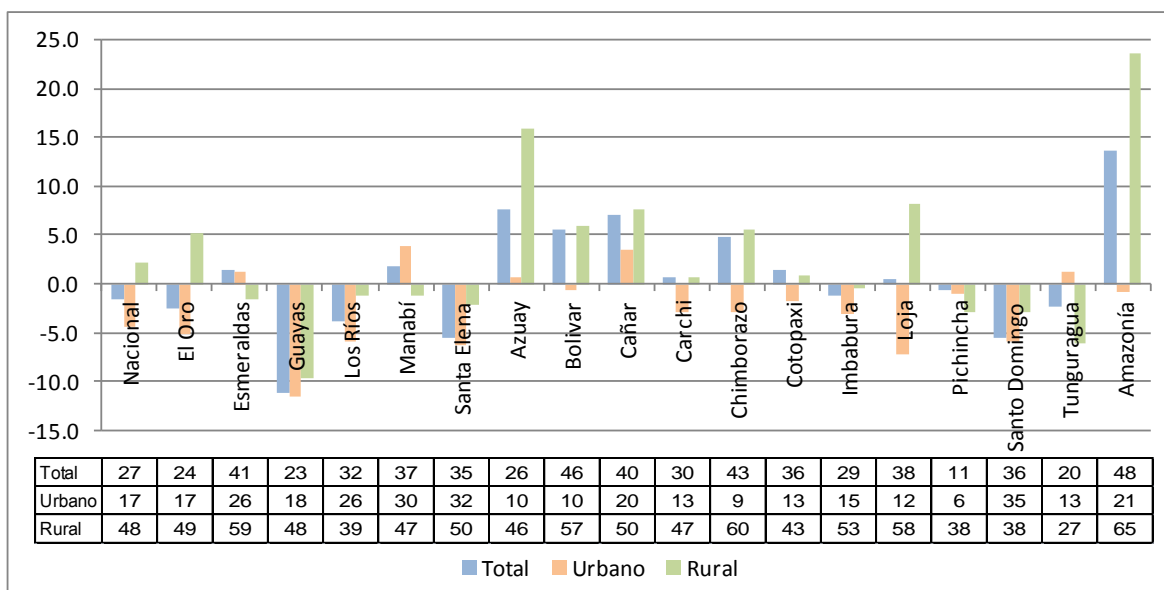


Fuentes: Cálculos propios con datos de la Encuesta de Condiciones de Vida (ECV) 2005-2006, del Instituto Nacional de Estadísticas y Censos (INEC).

Notas: 1.- Para el 2006, el ingreso agregado incluye: sueldos y salarios, ingresos por actividades agrícolas, ingresos independientes, remesas y ayudas. 2.- Amazonía es una región, la ECV no es representativa a nivel de provincia para esta región.

Al medir la pobreza por necesidades básicas insatisfechas (NBI)¹⁷, los resultados muestran que en las provincias de la Costa hay reducción en el porcentaje de hogares con alguna NBI (El Oro, Guayas, Los Ríos y Santa Elena) o un ligero aumento (Manabí y Esmeraldas). Por el contrario, se observa un incremento en el porcentaje de hogares con alguna NBI en la mayoría de las provincias de la Sierra y en la Amazonía (como región). Los aumentos se explican por aumentos en la proporción de hogares con alguna NBI en las zonas rurales (Gráfico 20a). Asimismo, se observa un aumento en el porcentaje de hogares sin NBIs, principalmente en provincias de la Costa (El Oro, Guayas, Los Ríos, Santa Elena). Este aumento es mayor al aumento observado en provincias de la Sierra como Imbabura, Pichincha, Santo Domingo, y Tungurahua. En la mayoría de casos de progresos, el incremento en hogares sin NBIs se registra principalmente en zonas urbanas (Gráfico 20b).

Gráfico 20a- Pobreza por Necesidades Básicas Insatisfechas (NBI) ^{1,2}
Diferencias 2010 y 2011 Cambios porcentuales, Hogares con alguna NBI



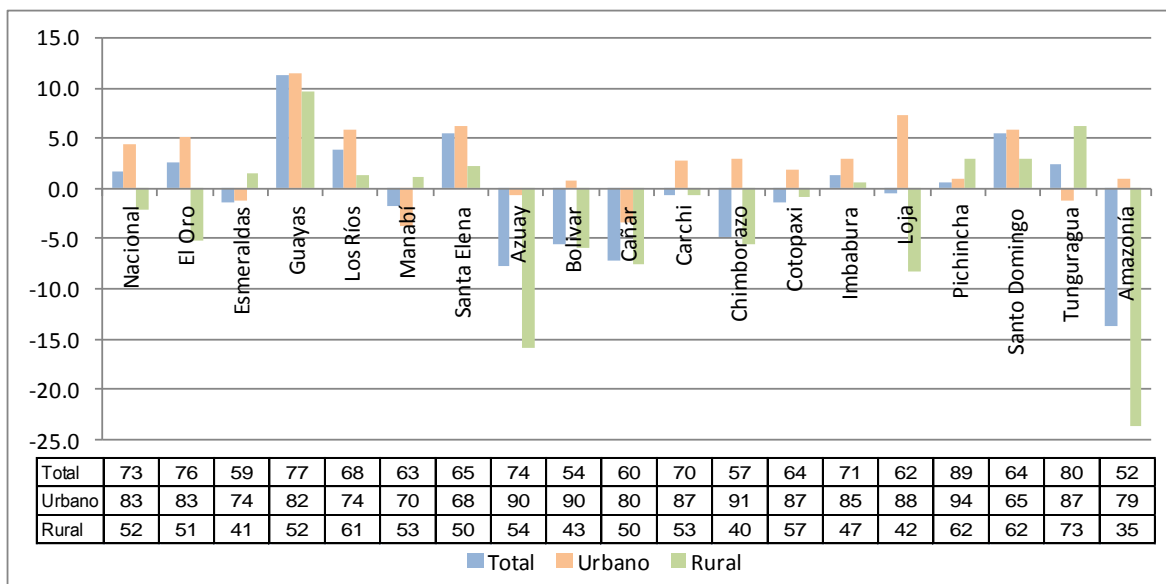
Fuente: Cálculos propios usando las Encuestas de Empleo, Desempleo y Subempleo (ENEMDU) Diciembre 2011 y Diciembre 2010.

Estas encuestas son administradas por el Instituto Nacional de Estadísticas y Censos (INEC) del Ecuador.

Notas: 1.- Ver definición de Necesidades Básicas Insatisfechas (NBI) en texto. El indicador se define como el porcentaje de hogares con alguna NBI. No hay hogares con todas las NBIs. 2.- Amazonía es una región, la ENEMDU no es representativa a nivel de provincia para esta región.

¹⁷ Para aplicar el método de las Necesidades Básicas Insatisfechas se siguen la guía de Feres y Mancero (2001) y las prácticas del INEC (ver INEC-DIPES 2011) en la construcción de este indicador. Dicho documento provee un listado de las necesidades básicas mínimas, las cuales comprenden cuatro grupos: acceso a vivienda, acceso a servicios sanitarios, acceso a educación y capacidad económica. Para cada una de estas necesidades básicas se asocian dimensiones y variables y en base a estas se construyen los indicadores que representan dichas necesidades.

Gráfico 20b- Pobreza por Necesidades Básicas Insatisfechas (NBI) ^{1,2}
 Diferencias 2010 y 2011 Cambios porcentuales, Hogares sin NBI



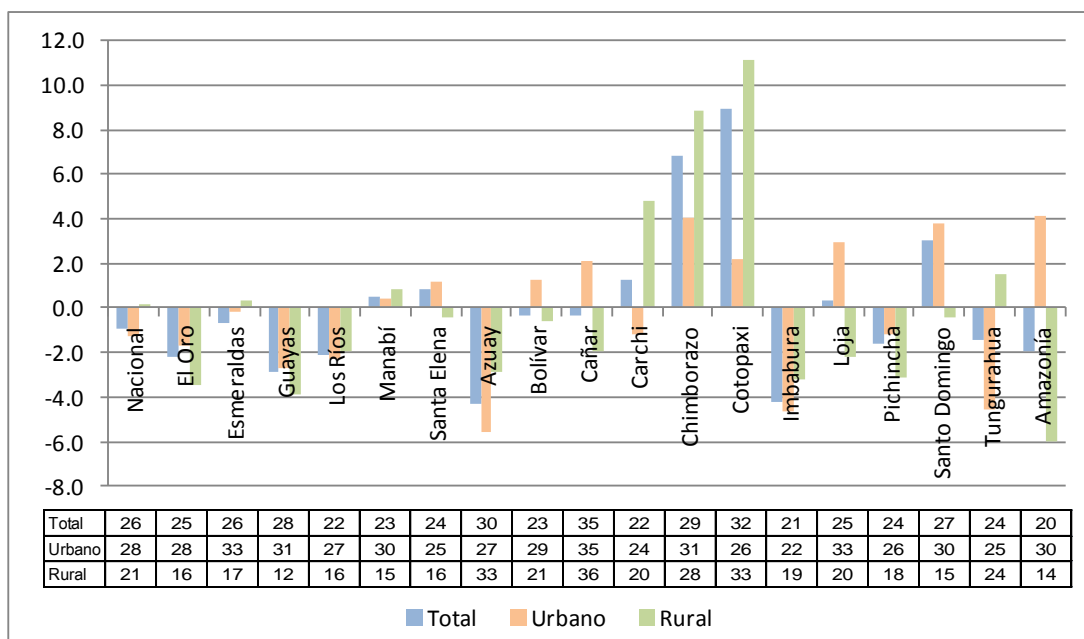
Fuente: Cálculos propios usando las Encuestas de Empleo, Desempleo y Subempleo (ENEMDU) Diciembre 2011 y Diciembre 2010.

Estas encuestas son administradas por el Instituto Nacional de Estadísticas y Censos (INEC) del Ecuador.

Notas: 1.- Ver definición de Necesidades Básicas Insatisfechas (NBI) en texto. El indicador se define como el porcentaje de hogares sin NBI's. No hay hogares con todas las NBIs. 2.- Amazonía es una región, la ENEMDU no es representativa a nivel de provincia para esta región.

En provincias de la Sierra también se observa un incremento en el porcentaje de hogares con jefe mujer (Gráfico 21). Los incrementos más notables están localizados en las provincias de Cotopaxi (9,8%), Chimborazo (6,8%), Santo Domingo (3,9%) y Carchi (1,3%), excepto por Santo Domingo, en estas provincias el incremento se explica por el incremento en las zonas rurales. Pero en otras provincias de la Sierra hay un aumento de hogares con jefe mujer en zonas urbanas. En contraste, se observa una reducción en el porcentaje de hogares con jefe mujer en la región Amazónica y en provincias de la Costa (El Oro, Esmeraldas, Guayas y Los Ríos) o un aumento mínimo (Manabí y Santa Elena).

Gráfico 21.- Porcentaje de hogares con jefe mujer ^{1,2}
Diferencias en puntos porcentuales entre 2010 y 2011



Fuente: Cálculos propios usando las Encuestas de Empleo, Desempleo y Subempleo (ENEMDU) Diciembre 2011 y Diciembre 2010.

Estas encuestas son administradas por el Instituto Nacional de Estadísticas y Censos (INEC) del Ecuador.

Notas: 1.- El número de hogares con jefe de hogar mujer dividido para el total de hogares en cada territorio.

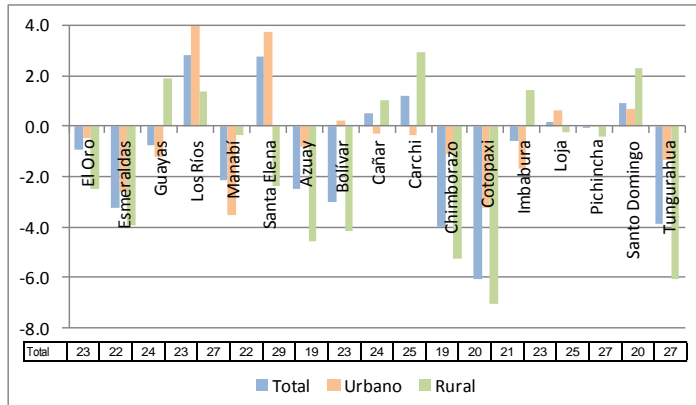
2.- Amazonia es una región; la ENEMDU no es representativa a nivel de provincia para esta región.

Si se utilizan indicadores monetarios como medida de bienestar, midiendo la población sin ingresos propios¹⁸, por área y por género se observan caídas en el porcentaje de esta población en casi todas las provincias. Las excepciones son las provincias de Los Ríos, Santa Elena, Cañar, Carchi, Santo Domingo (y en las zonas rurales de la provincia del Guayas e Imbabura) (Gráfico 22a). Si se analiza este indicador por género, se observa que los aumentos están explicados por aumentos en el porcentaje de mujeres que no percibe ingresos propios, tanto en zonas urbanas como rurales (Gráficos 22b,c,d)

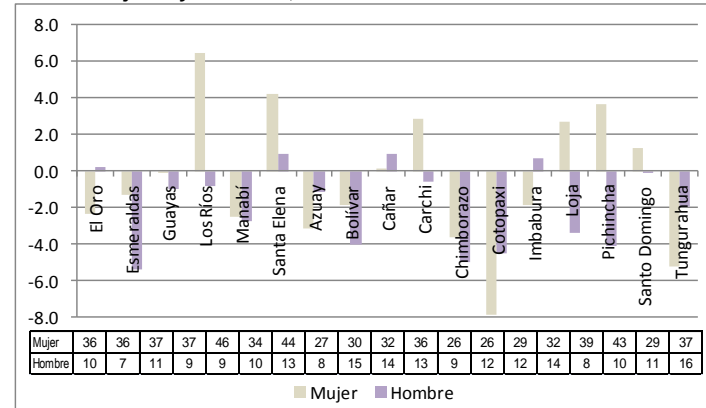
¹⁸ Porcentaje de hombres y mujeres de 15 años y más de edad que no perciben ingresos monetarios individuales y no estudian con respecto al total de la población masculina y femenina, respectivamente, de 15 o más años de edad que no estudian.

Gráfico 22.- Población sin ingresos propios ^{1,2}

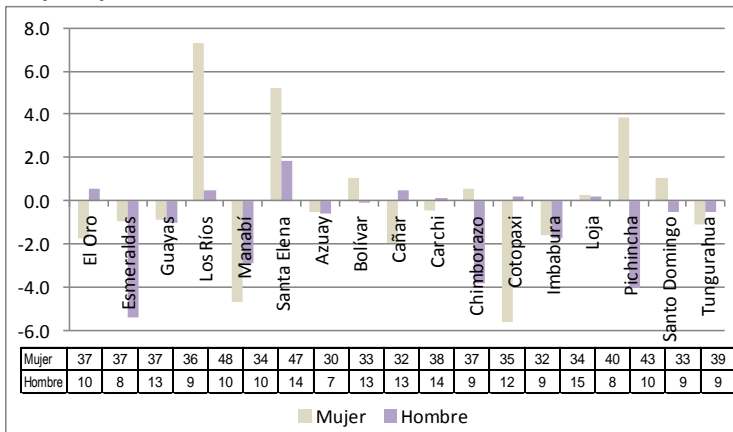
a. Nacional, Urbano, Rural



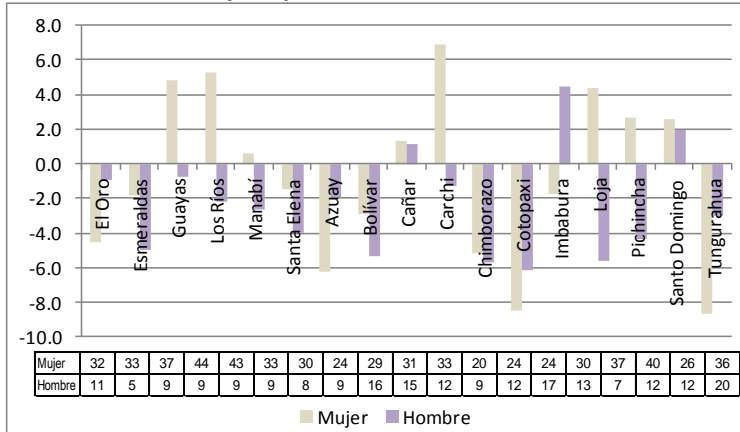
b. Mujeres y Hombres, Nacional



c. Mujeres y Hombres, Urbano



b. Mujeres y Hombres, Rural



Fuentes: Encuesta de Empleo, Desempleo y Subempleo (ENEMDU) Diciembre 2011, y Encuesta de Empleo, Desempleo y Subempleo (ENEMDU) Diciembre 2010. Ambas del Instituto Nacional de Estadísticas y Censos (INEC). **Notas:** 1.- La población sin ingresos propios por género se define como la población de hombres y mujeres de 15 años o más de edad que no percibe ingresos monetarios individuales y que no estudia, dividida por el total de la población de 15 años o más que no estudia, en su respectivo territorio. 2.- Amazonía es una región; la ENEMDU no es representativa a nivel de provincia para esta región. No se la incluye en el cálculo del promedio y desviaciones estándar a nivel de provincia.

Según estimaciones propias realizadas usando la encuesta de condiciones de vida 2005-2006, las provincias con menores ingresos promedio mensuales per cápita son Bolívar (US\$ 90) y Cañar (US\$ 95) y las con mayores ingresos promedio mensuales per cápita son Pichincha (US\$ 189) y El Oro (US\$ 148) (El ingreso agregado incluye: sueldos y salarios, ingresos por actividades agrícolas, ingresos independientes, remesas y ayudas). Bolívar también es la provincia con menores gastos promedio per cápita al mes (US\$ 74) seguida de Carchi (US\$ 85), en tanto que las provincias con mayores gastos promedio per cápita al mes son Pichincha (US\$ 157) y Azuay (US\$ 141). Ver Mapas 4a y 4b.

Las provincias con menores ingresos y menores gastos, Bolívar y Carchi, son precisamente las provincias con *mayor* incidencia de pobreza¹⁹. Así, según estimaciones del SIISE (Sistema Integrado de Indicadores Sociales del Ecuador) para el 2005-2006, Bolívar y Carchi muestran un porcentaje de pobreza del 60,6% y 54,6%, respectivamente (ver Cuadro 7), y les sigue Chimborazo (con 54,1%). Estas tres provincias son también las que presenta mayor incidencia de indigencia.²⁰

Las provincias con *menor* Incidencia de pobreza son también aquellas que presentaron mayores ingresos y gastos per cápita. Estas provincias son Pichincha (22,4%) y El Oro (28,10%).

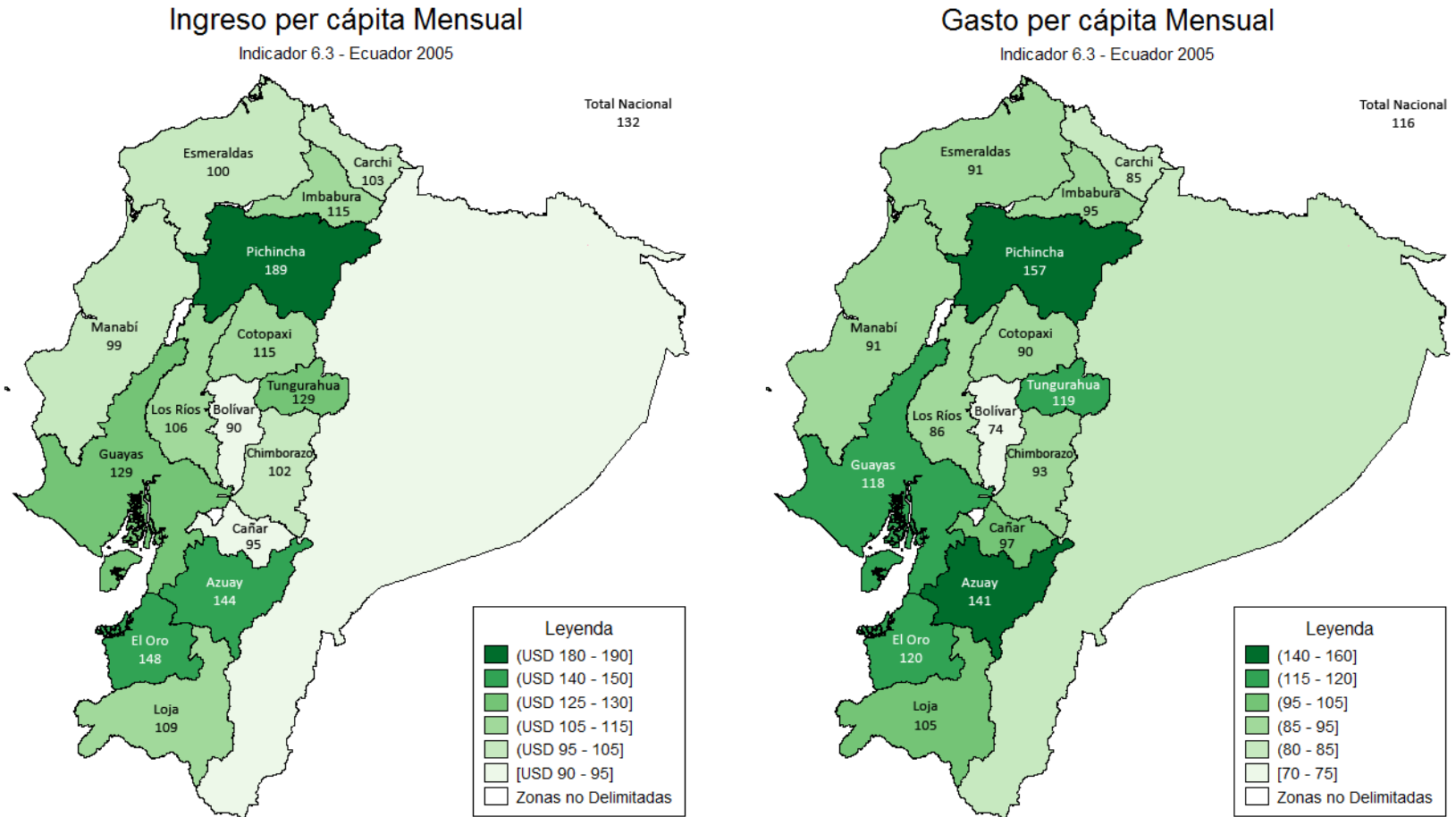
Cabe recordar que las provincia con mayor desigualdad medida por el coeficiente de GINI fueron Carchi (la más pobre) y Pichincha (la menos pobre).

En el Cuadro 7 se puede apreciar reducciones en la incidencia de pobreza e indigencia en Ecuador entre 1998 y el 2006 por regiones. Durante este período se dieron importantes cambios en la economía de Ecuador. Luego de superar una grave crisis económica en el 1999-2000, y como parte de la solución, Ecuador consolidó la dolarización. El sucre, moneda local por más de 100 años, fue reemplazado (por mandato constitucional) por el dólar americano. El anclaje a la inflación de Estados Unidos redujo el impacto negativo de procesos inflacionarios en el poder adquisitivo y de ahorro de los pobres.

¹⁹ El SIISE mide la incidencia de pobreza a través del consumo. "Pobres" son aquellas personas que pertenecen a hogares cuyo consumo per cápita, en un período determinado, es inferior al valor de la línea de pobreza en su respectivo territorio. La línea de pobreza es el equivalente monetario del costo de una canasta básica de bienes y servicios por persona por período de tiempo (generalmente, quincena o mes). Según el SIISE, la línea de pobreza en el 2006 fue de US\$28.30 por quincena. EL SIISE calcula el indicador utilizando los datos de la Encuesta de Condiciones de Vida (ECV) 2005-2006.

²⁰ De acuerdo al SIISE, "indigentes" son aquellas personas que pertenecen a hogares cuyo consumo per cápita, en un período determinado, es inferior a la línea de indigencia o extrema pobreza. La línea de indigencia es el equivalente monetario del costo de una canasta de alimentos que permita satisfacer los requerimientos nutricionales de un hogar. Según el SIISE, la línea de indigencia en 2006 fue de US\$ 15.96 por quincena. El SIISE usa datos de la Encuesta de Condiciones de Vida (ECV) 2005-2006.

Mapa 4 ^{1,2,3}



Fuente: Encuesta de Condiciones de Vida (ECV) 2005-2006, del Instituto Nacional de Estadísticas y Censos (INEC).

Notas: 1.- El ingreso y gasto per cápita del hogar se define como el valor monetario de todos los gastos e ingresos. A la fecha no hay datos para otro periodo del hogar, expresados en términos per cápita mensual en su respectivo territorio.

2.- Amazonía es una región, la ECV no es representativa a nivel de provincia para esta región. 3.- Datos en US\$ por mes.

Cuadro 7.- Pobreza e indigencia según líneas nacionales por región

Región ³	%					
	Indigencia ¹			Pobreza ²		
	Total	Urbano	Rural	Total	Urbano	Rural
2006						
Nacional	12.9	4.8	26.9	38.3	24.9	61.5
Costa	10.8	6.4	22.0	40.3	31.6	62.1
Sierra	12.2	2.6	25.8	33.8	16.0	58.9
Amazonía	39.6	5.2	52.2	59.7	22.0	73.5
1998						
Nacional	18.8	7.8	33.9	44.8	28.7	66.8
Costa	16.3	9.0	30.0	46.4	35.6	67.8
Sierra	21.8	5.2	38.0	42.2	17.1	67.2
Amazonía	22.2	7.3	25.9	50.1	26.6	55.8
Diferencias entre 1998 y 2006						
Nacional	-5.9	-3.0	-7.0	-6.5	-3.8	-5.3
Costa	-5.5	-2.6	-8.0	-6.1	-4.0	-5.7
Sierra	-9.6	-2.6	-12.2	-8.4	-1.1	-8.3
Amazonía	17.4	-2.1	26.3	9.6	-4.6	17.7
2006						
Provincia ⁴	Indigencia (%) total			Pobreza (%) total		
<u>Costa</u>						
El Oro	5.1			28.1		
Esmeraldas	21.3			49.7		
Guayas	7.3			34.8		
Los Ríos	12.6			49.0		
Manabí	18.7			53.2		
<u>Sierra</u>						
Azuay	7.0			26.6		
Bolívar	32.3			60.6		
Cañar	13.1			38.8		
Carchi	24.7			54.6		
Chimborazo	28.8			54.1		
Cotopaxi	21.7			47.9		
Imbabura	19.8			43.7		
Loja	19.9			47.2		
Pichincha	5.1			22.4		
Tungurahua	10.2			36.2		
<u>Amazonía</u>⁴	39.6			59.7		

Fuente: Sistema Integrado de Indicadores Sociales del Ecuador (SIISE).

Notas: 1.- De acuerdo con el SIISE, "indigentes" son aquellas personas que pertenecen a hogares cuyo consumo per cápita, en un período determinado, es inferior a la línea de indigencia o extrema pobreza. La línea de indigencia es el equivalente monetario del costo de una canasta de alimentos que permita satisfacer los requerimientos nutricionales de un hogar. Según el SIISE, la línea de indigencia en el 2006 fue de US\$ 15.96 por quincena y en el 1998 fue de US\$ 13.14 por quincena. 2.- "Pobres" son aquellas personas que pertenecen a hogares cuyo consumo per cápita en un período determinado, es inferior al valor de la línea de pobreza. La línea de pobreza es el equivalente monetario del costo de una canasta básica de bienes y servicios por persona por período de tiempo. La línea de pobreza, en 2006, fue de US\$28.30 por quincena y en 1998 fue de US\$22.8 por quincena. 3.- EL SIISE calcula el indicador por región utilizando los datos de las Encuestas de Condiciones de Vida (ECV) 1998 y 2005-2006, ambas del Instituto Nacional de Estadística y Censos (INEC). 4.- Los datos de la Amazonía no son representativos a nivel de provincia.

VI. Capacidad de gestión de los gobiernos locales

Otra serie de indicadores se relaciona con la gestión de los gobiernos locales, que en el caso de Ecuador se refiere a los consejos provinciales y a los concejos cantonales. Así por ejemplo, se observa que, según datos del Ministerio de Finanzas del Ecuador, entre el 2004 y el 2008 los ingresos propios permanentes de los consejos provinciales como porcentaje de su ingreso total crecieron en la mayoría de las provincias. Las disminuciones se dieron en provincias consideradas pobres (Carchi, Manabí, Zamora Chinchipe y Sucumbíos). Los mayores incrementos los experimentaron las provincias de Tungurahua (21,6%) y El Oro (16,1%). En el 2008, los consejos provinciales con mayor porcentaje de ingresos permanentes en el total de sus ingresos fueron los de las provincias de Galápagos (44,8%), Pichincha y El Oro con 29,3% cada uno y el de la provincia de Tungurahua con 28,7%. Los consejos provinciales con menor proporción de ingresos permanentes están en Carchi y Orellana (con 2,1% cada uno). Ver Cuadro 8.

Cuadro 8.- Ingresos propios permanentes de los consejos provinciales como porcentaje de su ingreso total ¹

Región / Provincia	%		
	2008	2004	Diferencias
<u>Costa</u>			
El Oro	29.3	13.1	16.1
Esmeraldas	4.0	1.2	2.8
Los Ríos	3.3	1.3	2.0
Manabí	2.8	2.9	-0.1
Guayas	11.4	4.9	6.5
<u>Sierra</u>			
Azuay	12.4	2.4	9.9
Bolívar	4.2	1.5	2.7
Cañar	8.8	6.4	2.4
Carchi	2.1	3.0	-1.0
Chimborazo	8.2	4.3	3.9
Cotopaxi	6.1	2.3	3.8
Imbabura	20.8	6.7	14.0
Loja	5.6	3.5	2.1
Pichincha	29.3	29.1	0.2
Tungurahua	28.7	7.1	21.6
<u>Amazonía</u>			
Morona Santiago	7.0	3.8	3.2
Napo	2.9	2.2	0.7
Orellana	2.1	1.4	0.7
Pastaza	5.4	4.5	1.0
Zamora Chinchipe	5.2	5.3	-0.1
Sucumbíos	1.7	3.4	-1.7
<u>Insular</u>			
Galápagos	44.8	13.3	31.5

Fuente: Ministerio de Finanzas del Ecuador, "Sistema de Gobiernos Seccionales (SISSEC)".

Nota: 1.- En el 2008 se crearon las provincias de Santa Elena y Santo Domingo de los Tsáchilas.

Los datos del Ministerio de Finanzas dan cuenta también de la disponibilidad presupuestaria por habitante, según ingresos de los consejos provinciales y de los municipios (éstos últimos agregados a nivel de provincia). También se observa un incremento en casi todas las provincias en este indicador entre el año 2004 y el 2008. Las excepciones se dieron en las provincias de Esmeraldas (con una caída de US\$ 21 de presupuesto por habitante), Guayas, Chimborazo e Imbabura (cada una con una disminución presupuestaria por habitante de US\$ 8) y Tungurahua (caída en US\$ 6). La provincia con mayor disponibilidad presupuestaria en el 2008 fue Bolívar (US\$ 70), aunque la Amazonía como región dispone de US\$ 211 por habitante. A estas le siguen otras provincias pobres como Carchi (US\$ 68 de presupuesto por habitante) y Manabí (US\$ 58 por habitante).

El monto de dinero por habitante que disponen los municipios es mayor que los anotados para los consejos provinciales. Así, a nivel de provincia, los municipios de Loja, Carchi y Tungurahua dispusieron de US\$ 133, US\$ 122 y US\$ 117 por habitante en el 2008. Excepto en Pichincha (con una disminución de US\$ 8), en todas las provincias hubo incrementos en la disponibilidad presupuestaria por habitante entre el 2004 y el 2008 (Cuadro 9).

Cuadro 9.- Disponibilidad presupuestaria por habitante, según ingresos de los consejos provinciales y municipios ^{1,2,3,4}

Región / Provincia	Consejos Provinciales			Municipios		
	2008	2004	Diferencias	2008	2004	Diferencias
	US\$	US\$	US\$	US\$	US\$	US\$
Nacional	36	24	12	107	79	28
<u>Costa</u>						
El Oro	33	30	3	92	66	26
Esmeraldas	6	27	-21	85	67	18
Guayas	8	15	-8	106	82	24
Los Ríos	31	27	4	77	63	14
Manabí	58	21	37	101	71	30
<u>Sierra</u>						
Azuay	28	18	10	151	86	64
Bolívar	70	27	42	104	60	44
Cañar	26	22	4	85	35	50
Carchi	68	22	46	122	89	33
Chimborazo	12	20	-8	96	72	24
Cotopaxi	40	27	14	92	31	60
Imbabura	12	20	-8	89	69	20
Loja	48	25	23	133	95	37
Pichincha	34	18	16	66	75	-8
Tungurahua	17	22	-6	117	69	48
<u>Amazonía</u> ⁵	211	98	113	319	195	125

Fuentes: Ministerio de Finanzas del Ecuador, "Sistema de Gobiernos Seccionales (SISSEC)", Encuesta de Empleo, Desempleo y Subempleo (ENEMDU) Diciembre 2008 y Diciembre 2004, del Instituto Nacional de Estadísticas y Censos (INEC) y cálculos propios.

Notas: 1.- La disponibilidad presupuestaria por habitante según ingresos de los consejos provinciales se define como los ingresos totales de los consejos provinciales respecto de la población total en su respectivo territorio. 2.- La ENEMDU Diciembre 2008 y 2004 no presenta datos de población para la provincia de Galápagos. Tampoco presenta datos separados de población para las nuevas provincias de Santa Elena y Santo Domingo de los Tsáchilas. 3.- En el 2008 se crearon las provincias de Santa Elena y Santo Domingo de los Tsáchilas. 4.- En el 2004 hay datos de ingresos para Galápagos, esto es: 3,096,292 ingresos totales en el 2004. Así como hay datos de población para las Zonas No Delimitadas que fue de 87,255 habitantes en el 2004. 5.- Comprende las provincias de Morona Santiago, Napo, Orellana, Pastaza, Sucumbíos y Zamora Chinchipe.

El Cuadro 10 presenta el porcentaje de inversión en el gasto total por consejos provinciales. Las provincias con mayor proporción de inversión en el gasto total del consejo provincial son Orellana (91,8%), Manabí (90,2%) y Sucumbíos (87,9%). La provincia con menor gastos de inversión como porcentaje del total de sus gastos, por consejo provincial, es Pichincha (58,5).

Cuadro 10.- Gastos de Inversión de los consejos provinciales como porcentaje del total de sus gastos ¹

Región / Provincia	%		
	2008	2004	Diferencias
<u>Costa</u>			
El Oro	84.6	86.1	-1.5
Esmeraldas	76.7	50.2	26.5
Los Ríos	85.2	79.6	5.6
Manabí	90.2	83.9	6.2
Guayas	78.1	77.5	0.5
<u>Sierra</u>			
Azuay	82.4	71.0	11.4
Bolívar	77.3	63.4	14.0
Cañar	77.9	74.9	2.9
Carchi	81.8	70.5	11.4
Chimborazo	82.3	77.4	4.9
Cotopaxi	83.3	81.7	1.6
Imbabura	78.5	69.6	8.9
Loja	64.5	75.7	-11.2
Pichincha	58.5	69.7	-11.3
Tungurahua	81.5	69.9	11.5
<u>Amazonía</u>			
Morona Santiago	72.0	66.2	5.8
Napo	78.9	62.6	16.3
Orellana	91.8	61.0	30.7
Pastaza	80.8	86.3	-5.5
Zamora Chinchipe	80.4	81.4	-1.0
Sucumbios	87.4	68.7	18.7
<u>Insular</u>			
Galápagos	62.0	66.2	-4.2

Fuente: Ministerio de Finanzas del Ecuador, "Sistema de Gobiernos Seccionales (SISSEC)".

Nota: 1.- En el 2008 recién se crearon las provincias de Santa Elena y Santo Domingo de los Tsáchilas.

Cabe mencionar que solo el 6% de los alcaldes (máxima autoridad a nivel de municipio) son mujeres (tanto en las elecciones del 2004 como en las del 2009). Las concejales mujeres electas en el 2009 fueron 29%, ligeramente inferior al porcentaje de concejales mujeres del 2004 (32%). Asimismo, el número de candidatos en elección de alcaldes fue de 1.261 en el 2004, y disminuyó ligeramente a 1.257 en el 2009.

El porcentaje de votantes sobre el total habilitado fue del 75,7% en las elecciones del 2009 y del 70,9% en las del 2004. En el 2009, la provincia con mayor proporción de ciudadanos que sufragaron en el total de electores fue Santa Elena con el 88,2% y la de menor participación electoral fue Morona Santiago con 67,7%. En el 2004 también Santa Elena fue la de mayor porcentaje de sufragantes en el total habilitado (con 85,2%) y Morona Santiago la de menor (con 59,8%). En todas las provincias se observa un incremento en el porcentaje de votantes entre las elecciones 2004 y 2009 (Cuadro 11).

Cuadro 11.- Porcentaje de votantes sobre el total habilitado ¹

Provincia	% sufragio		
	2009	2004	Diferencias
Nacional	75.7	70.9	4.8
<u>Costa</u>			
El Oro	76.6	69.3	7.3
Esmeraldas	72.2	63.2	8.9
Guayas	76.1	71.3	4.8
Los Ríos	80.4	74.3	6.1
Manabí	77.3	71.0	6.3
Santa Elena	88.2	85.2	3.0
<u>Sierra</u>			
Azuay	68.6	65.6	3.0
Bolívar	76.2	69.8	6.3
Cañar	58.3	53.3	4.9
Carchi	77.8	76.6	1.2
Chimborazo	72.3	68.5	3.9
Cotopaxi	80.0	75.7	4.2
Imbabura	77.1	72.1	5.0
Loja	71.9	64.5	7.5
Pichincha	76.3	73.8	2.5
Santo Domingo de los Tsáchilas	73.4	66.7	6.7
Tungurahua	76.8	74.1	2.7
<u>Amazonía</u>			
Morona Santiago	67.7	59.8	7.9
Napo	82.2	78.2	4.0
Orellana	83.1	75.9	7.2
Pastaza	75.9	72.3	3.5
Zamora Chinchipe	74.9	66.5	8.4
Sucumbíos	78.3	72.1	6.1
<u>Insular</u>			
Galápagos	77.6	75.6	2.0

Fuentes: Consejo Nacional Electoral (CNE), Portal Elecciones 2009 y Portal Elecciones 2004.

Nota: 1.- En el 2004, los cantones Libertad, Salinas y Santa Elena pertenecían a la provincia del Guayas.

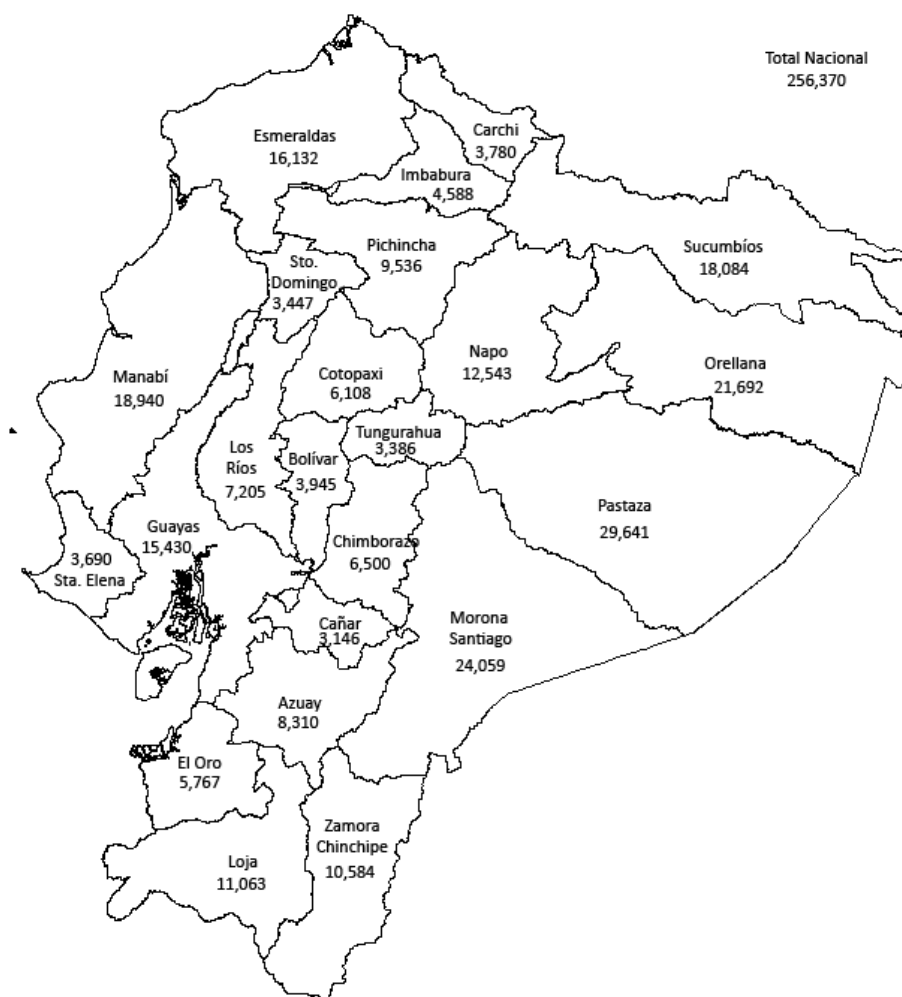
VII. Geografía, medio ambiente y recursos naturales

El siguiente resumen presenta un vistazo a aspectos geográficos y de recursos naturales selectos para Ecuador, por territorios, con datos recientes.

Ecuador tiene aproximadamente 256.370 km². Las provincias de mayor extensión territorial se encuentran en la Amazonía y las de menor extensión en la Sierra. Ver Mapa 5.

Mapa 5 ¹

Provincias - Ecuador 2010



Fuentes: Censo de Población y Vivienda (CPV) 2010 y Censo de Población y Vivienda (CPV) 2001 del Instituto Nacional de Estadísticas y Censos (INEC).

Nota: 1.- Área presentada en Km².

Según datos de Geoportal del Ministerio de Agricultura, Ganadería, Acuacultura y Pesca (MAGAP), Ecuador tiene suelos mayoritariamente con aptitud agrícola. A nivel nacional, el 96,6 de la superficie tendría aptitud agrícola (Cuadro 12).

**Cuadro 12.- Porcentaje de superficie con aptitudes agrícolas del Ecuador,
2002^{1,2,3}**
Por provincias

Región / Provincia	Superficie con aptitudes agrícolas		Superficie total	
	Hectáreas	Composición por provincia	Hectáreas	% de superficie con aptitud agrícola
Nacional	24,758,198	100.0	25,636,634	96.6
Costa				
El Oro	578,737	2.3	581,727	99.5
Esmeraldas	1,619,159	6.5	1,557,641	103.9
Guayas	1,957,444	7.9	2,056,588	95.2
Los Ríos	722,351	2.9	715,084	101.0
Manabí	1,884,054	7.6	1,889,359	99.7
Sierra				
Azuay	800,843	3.2	799,465	100.2
Bolívar	393,142	1.6	392,598	100.1
Cañar	315,245	1.3	314,158	100.3
Carchi	376,779	1.5	374,958	100.5
Chimborazo	649,073	2.6	647,036	100.3
Cotopaxi	601,519	2.4	598,447	100.5
Imbabura	460,868	1.9	461,397	99.9
Loja	1,105,542	4.5	1,099,484	100.6
Pichincha	1,302,620	5.3	1,294,523	100.6
Tungurahua	338,425	1.4	336,938	100.4
Amazonía				
Morona Santiago	2,404,157	9.7	2,379,587	101.0
Napo	1,250,465	5.1	1,248,333	100.2
Pastaza	2,983,204	12.0	2,932,483	101.7
Zamora Chinchipe	1,055,529	4.3	1,045,594	101.0
Sucumbíos	1,809,337	7.3	1,800,820	100.5
Orellana	2,149,705	8.7	2,167,498	99.2

Fuente: Geoportal del Ministerio de Agricultura, Ganadería, Acuacultura y Pesca (MAGAP), Mapas de Superficie por Aptitud Agrícola por provincia.

Notas: 1.- La superficie total nacional es la suma de la superficie por provincia. Los datos del Geoportal muestran una superficie total nacional de 24,847,665 has, la misma que no coincide con la suma de las superficie a nivel de provincia. 2.- Los datos de superficie son del INEC y corresponden al año 2001. Se convirtieron de Km² a millas² (multiplicando por 0.3861), luego de millas² a hectáreas (multiplicando por 258.9988) 3.- No hay datos disponibles para la provincia de Galápagos.

Según datos de la Encuesta de Superficie y Producción Agropecuaria Continua (ESPAC), a nivel nacional, aproximadamente el 20% de su extensión se utiliza para cultivos permanentes y transitorios.²¹ Las provincias con mayor porcentaje de uso en cultivos están en la Costa (Los Ríos, Guayas, Esmeraldas con 68, 46 y 30 por ciento, respectivamente). En la Sierra, dos provincias destacan por el uso de la tierra en cultivos, Cotopaxi (con 26%) y Santo Domingo de los Tsáchilas (con 22%). De acuerdo con los datos disponibles, las provincias con menor extensión de uso en cultivos son Azuay y Tungurahua (con 8% cada una). No se disponen de datos para la Amazonía por provincia, pero por subregiones en esta región sólo el 3% se usa para cultivos en el Centro-Suroriente y el 11% en el Nororiente. Ver Cuadro 13.

²¹ Cultivos permanentes son aquellos cultivos que se plantan y después de un tiempo relativamente largo llegan a la edad productiva. Tienen un prolongado período de producción que permite cosechas durante varios años, sin necesidad de ser sembrados o plantados nuevamente después de cada cosecha. Cultivos transitorios son aquellos cuyo ciclo vegetativo o de crecimiento es generalmente menor a un año, llegando incluso a ser de algunos meses y una vez que llegaron a dar su fruto, la planta se destruye siendo necesario volverlos a sembrar para obtener una nueva cosecha.

Cuadro 13.-Tierra agrícola en Ecuador: Uso en cultivos y bosques, 2009 y 2011 ^{1,2,3}

Provincia	2011			2009			Diferencias
	Superficie total (Has)	Cultivos permanentes y transitorios (Has)	% uso cultivos	Superficie total (Has.)	Cultivos permanentes y transitorios (Has)	% uso cultivos	
Nacional	11,659,087	2,361,788	20.3	11,814,314	2,377,879	20.1	0.1
El Oro	426,992	95,214	22.3	418,663	96,745	23.1	-0.8
Esmeraldas	837,537	253,259	30.2	811,317	239,089	29.5	0.8
Guayas	1,064,310	494,659	46.5	1,054,787	508,063	48.2	-1.7
Los Ríos	623,940	427,249	68.5	638,346	439,699	68.9	-0.4
Manabí	1,500,752	269,278	17.9	1,581,705	274,891	17.4	0.6
Santa Elena	127,094	12,641	9.9	138,565	9,195	6.6	3.3
Azuay	583,560	45,596	7.8	579,884	31,811	5.5	2.3
Bolívar	378,429	73,309	19.4	365,631	68,380	18.7	0.7
Cañar	212,196	30,099	14.2	219,589	32,173	14.7	-0.5
Carchi	163,679	22,906	14.0	179,269	24,704	13.8	0.2
Chimborazo	445,495	71,109	16.0	434,301	79,127	18.2	-2.3
Cotopaxi	465,465	119,377	25.6	461,229	111,214	24.1	1.5
Imbabura	272,409	36,028	13.2	284,483	44,533	15.7	-2.4
Loja	941,940	115,358	12.2	927,689	120,412	13.0	-0.7
Pichincha	607,556	78,316	12.9	661,522	66,341	10.0	2.9
Santo Domingo de los Tsáchilas	263,709	58,200	22.1	284,265	71,502	25.2	-3.1
Tungurahua	318,040	24,016	7.6	217,631	21,583	9.9	-2.4
Nororient	839,087	94,057	11.2	907,300	97,399	10.7	0.5
Centro-Surorient	1,586,898	41,114	2.6	1,648,138	41,020	2.5	0.1

Provincia	Superficie total (Has)	Montes y bosques (Has)	% uso montes y bosques	Superficie total (Has)	Montes y bosques (Has)	% uso montes y bosques	Diferencias
Nacional	11,659,087	3,536,454	30.3	11,814,314	3,548,735	30.0	
El Oro	426,992	64,928	15.2	418,663	54,182	12.9	2.3
Esmeraldas	837,537	300,985	35.9	811,317	261,090	32.2	3.8
Guayas	1,064,310	209,983	19.7	1,054,787	166,349	15.8	4.0
Los Ríos	623,940	60,581	9.7	638,346	54,747	8.6	1.1
Manabí	1,500,752	310,705	20.7	1,581,705	334,151	21.1	-0.4
Santa Elena	127,094	90,685	71.4	138,565	79,750	57.6	13.8
Azuay	583,560	189,953	32.6	579,884	172,753	29.8	2.8
Bolívar	378,429	60,592	16.0	365,631	59,562	16.3	-0.3
Cañar	212,196	41,408	19.5	219,589	38,178	17.4	2.1
Carchi	163,679	21,087	12.9	179,269	40,187	22.4	-9.5
Chimborazo	445,495	59,435	13.3	434,301	54,235	12.5	0.9
Cotopaxi	465,465	71,708	15.4	461,229	69,884	15.2	0.3
Imbabura	272,409	123,106	45.2	284,483	118,892	41.8	3.4
Loja	941,940	405,313	43.0	927,689	346,699	37.4	5.7
Pichincha	607,556	167,979	27.6	661,522	174,067	26.3	1.3
Santo Domingo de los Tsáchilas	263,709	51,003	19.3	284,265	53,653	18.9	0.5
Tungurahua	318,040	20,647	6.5	217,631	46,717	21.5	-15.0
Nororient	839,087	475,716	56.7	907,300	523,095	57.7	-1.0
Centro-Surorient	1,586,898	810,640	51.1	1,648,138	900,543	54.6	-3.6

Fuentes: Encuesta de Superficie y Producción Agropecuaria Continua 2011, resultados de la encuesta, tabla 1-11, y Encuesta de Superficie y Producción Agropecuaria Continua 2009, resultados de la encuesta, tabla C01. Ambas del Instituto Nacional de Estadísticas y Censos (INEC).

Notas: 1.- Cultivos permanentes son aquellos cultivos que se plantan y después de un tiempo relativamente después de un tiempo relativamente largo llegan a la edad productiva. Tienen un prolongado período de producción que permite cosechas durante varios años, sin necesidad de ser sembrados o plantados nuevamente después de cada cosecha. Cultivos transitorios son aquellos cuyo

ciclo vegetativo o de crecimiento es generalmente menor a un año, llegando incluso a ser de algunos meses y una vez que llegaron a dar su fruto, la planta se destruye siendo necesario volverlos a sembrar para obtener una nueva cosecha. Montes y bosques es toda vegetación arbustiva o boscosa, natural o plantada, que puede tener valor por su leña, madera u otros productos, o por razones ecológicas. 2.-No se presentan datos para las provincias de Morona Santiago, Galápagos y Zonas no delimitadas. 3.-Nororiente incluye: Napo, Sucumbíos y Orellana, y Centro-Suroriente incluye: Pastaza y Zamora Chinchipe.

El uso de la superficie para bosques y montes es mayor que para el de cultivos. Aproximadamente el 30,3% a nivel nacional se usa para montes y bosques. Contrario a lo observado para usos agrícolas, las provincias con mayor porcentaje de uso del suelo para bosques y montes están en la Sierra y la región Amazónica. Aunque en la Costa destacan las provincias de Santa Elena y Esmeraldas (Cuadro 13). Los datos muestran que en la provincia de Santa Elena se produjo el mayor incremento de superficie para bosques y montes, aumentando un 13,8% entre el 2009 y el 2011. Según datos de prensa, durante el 2011 el Ministerio de Agricultura, Ganadería, Acuacultura y Pesca (MAGAP) entregó 85.000 árboles forestales a las diferentes comunidades e instituciones para la reforestación de la provincia de Santa Elena.

En Ecuador hay preocupación por la deforestación la cual, según datos de la FAO es significativa (Ver Recuadro). El gobierno nacional, a través de su programa Socio Bosque, promueve la conservación de bosques nativos y la siembra de árboles.

Recuadro.- Deforestación

De acuerdo con un informe emitido en el 2011 por la Organización de las Naciones Unidas para la Agricultura (FAO, por sus siglas en inglés), Ecuador pierde al año 200,000 hectáreas de bosques. Esto implica una disminución del 1,8% anual de bosques primarios, siendo la tasa más alta de América Latina. Mientras que América Latina registró una reducción promedio del 0,4% anual, y en el mundo la reducción fue del 0,1%. (ver Diario El Universo, <http://unvrso.ec/00028TL>

En el 2011 la FAO registra una superficie total de bosques en el Ecuador de 9.865.000 hectáreas frente a una cifra mayor registrada por el Ministerio de Ambiente en su Programa Socio Bosque (1.058.000 hectáreas), según informa el Diario La Hora <http://www.lahora.com.ec/index.php/noticias/show/1101422100/-1/Deforestaci%C3%B3n%3A%20manejo%20de%20cifras%20genera%20dudas.html>

Un reporte de la FAO del 2012, señala que en América Latina se registró una pérdida neta de 88 millones de hectáreas de bosques (9% de la superficie forestal total) durante los 20 años transcurridos desde 1990 hasta 2010 <http://www.fao.org/docrep/016/i3010s/i3010s.pdf>.

Finalmente, se observa que en Ecuador el número de productores con explotaciones agrícolas de menos de 10 hectáreas son mayoría en casi todas las provincias. Las excepciones son las provincias de Esmeraldas (en donde el 22,3% de los productores tiene explotaciones de menos de 10 hectáreas) y las

provincias de la Amazonía (en donde el porcentaje de productores que tiene menos de 10 hectáreas oscila entre el 14,7 y el 21,9%). En estas provincias el mayor número de productores tiene plantaciones agrícolas entre 10 y 50 hectáreas.

Cuadro 14.- Número de productores por estrato de superficie, 2000^{1,2}

Región / Provincia	Número de productores								
	Total	Menos de 10 has		Entre 10 y 50 has		Entre 50 y 100 has		Más de 100 has	
		Has	%	Has	%	Has	%	Has	%
Nacional	842,881	636,375	75.5	152,452	18.1	34,497	4.1	19,557	2.3
<u>Costa</u>									
El Oro	22,118	13,637	61.7	6,387	28.9	1,191	5.4	903	4.1
Esmeraldas	16,014	3,576	22.3	8,672	54.2	2,354	14.7	1,412	8.8
Guayas	65,291	47,495	72.7	13,820	21.2	1,970	3.0	2,006	3.1
Los Ríos	41,712	28,527	68.4	11,063	26.5	1,216	2.9	906	2.2
Manabí	74,675	47,285	63.3	20,318	27.2	4,172	5.6	2,900	3.9
<u>Sierra</u>									
Azuay	99,633	89,665	90.0	8,302	8.3	1,036	1.0	630	0.6
Bolívar	38,728	28,852	74.5	8,760	22.6	866	2.2	250	0.6
Cañar	32,176	28,294	87.9	3,238	10.1	334	1.0	310	1.0
Carchi	12,861	9,754	75.8	2,505	19.5	349	2.7	253	2.0
Chimborazo	81,666	75,639	92.6	5,231	6.4	429	0.5	367	0.4
Cotopaxi	67,807	60,176	88.7	6,291	9.3	839	1.2	501	0.7
Imbabura	33,786	28,971	85.7	3,600	10.7	785	2.3	430	1.3
Loja	65,626	45,771	69.7	16,708	25.5	1,868	2.8	1,279	1.9
Pichincha	64,025	47,748	74.6	11,859	18.5	2,913	4.5	1,505	2.4
Tungurahua	71,313	69,351	97.2	1,626	2.3	194	0.3	142	0.2
<u>Amazonía</u>									
Morona Santiago	17,105	3,231	18.9	6,997	40.9	4,389	25.7	2,488	14.5
Napo	5,116	997	19.5	2,505	49.0	1,187	23.2	427	8.3
Orellana	5,964	971	16.3	3,418	57.3	1,363	22.9	212	3.6
Pastaza	5,244	1,150	21.9	1,752	33.4	1,760	33.6	582	11.1
Sucumbíos	7,898	1,162	14.7	3,487	44.2	2,771	35.1	478	6.1
Zamora Chinchipe	9,003	1,889	21.0	3,889	43.2	1,964	21.8	1,261	14.0
<u>Insular</u>									
Galápagos	599	279	46.6	177	29.5	88	14.7	55	9.2
Zonas No Delimitadas	4,496	1,938	43.1	1,846	41.1	461	10.3	251	5.6

Fuente: Censo Nacional Agrícola (2000) del Ministerio de Agricultura, Ganadería, Acuacultura y Pesca (MAGAP).

Notas: 1.- Las Zonas No Delimitadas incluyen: Las Golondrinas, La Concordia, Manga del Cura, y El Piedrero. 2.- Las provincias de Tungurahua, Orellana, Pastaza y Galápagos incluyen datos ocultos en salvaguarda de la confidencialidad individual y confiabilidad estadísticas.

Resumen

En este informe de comparación de indicadores para dos puntos en el tiempo y por territorios en Ecuador se puede observar que, a grandes rasgos, existe un marcado contraste en indicadores de salud, educación, NBI, pobreza, dinamismo económico, TICs, etc, entre zonas urbanas y rurales: as zonas urbanas por lo general muestran mejor desempeño. Sólo en pocos indicadores (como la tasa de embarazo en adolescentes) las zonas rurales muestran datos menos preocupantes.

Así también hay por lo general un contraste entre las provincias de Guayas y Pichincha por un lado, y el resto de provincias por otro, en temas de dinamismo económico y empleo, en el cual las primeras muestran dinamismo o mayor dinamismo frente a la falta o menor dinamismo del resto. Provincias de la Sierra centro (Bolívar, Cotopaxi, Chimborazo) y norte (Carchi) y de la región Amazónica suelen mostrar indicadores demográficos, de salud, de educación y económicos con un desempeño por debajo del promedio.

A través de la descripción de los indicadores se ha mencionado unos cuantos ejemplos de políticas y acciones de gobierno que parecerían explicar el comportamiento de los indicadores. Existen muchos otros, obviamente. En todo caso hace falta un estudio sobre la relación o el impacto de las políticas y el desempeño de los indicadores.

Referencias

Feres, J. C., y X. Mancero (2001), "El método de las necesidades básicas insatisfechas (NBI) y sus aplicaciones en América Latina." Mimeo.

INEC-DIPES (2011), "Pobreza por Necesidades Básicas Insatisfechas en el Ecuador a Diciembre 2010". Mimeo.

INEC (2013), Boletín de Prensa "Ecuador registra 122.301 madres adolescentes según Censo 2010", Abril 9, 2013, del Instituto Ecuatoriano de Estadística y Censos (INEC). Disponible en: http://www.inec.gob.ec/inec/index.php?option=com_content&view=article&id=579%3Aecuador-registra-122301-madres-adolescentes-segun-censo-2010&catid=68%3Aboletines&Itemid=51&lang=es. Último acceso del 15 de Abril de 2013.

Larrea, C., R. Landín, A. Larrea, W. Wrborich, y R. Fraga (2008), "Mapas de Pobreza, Consumo por Habitante y Desigualdad Social en el Ecuador: 1995-2006, Metodología y Resultados." Documento No.13 del RIMISP.

OECD (2007), "Data and Metadata Reporting and Presentation Handbook".

Palmore, J., and R. Gardner (1994), "Measuring Mortality, Fertility, and Natural Increase: A Self-Teaching Guide to Elementary Measures." East-West Center. Honolulu.

SIISE (2008), Informe de Desarrollo Social 2007: Pobreza, Desigualdad e Inversión Social. Sistema Integrado de Indicadores Sociales del Ecuador. Secretaría Técnica del Ministerio de Coordinación de Desarrollo Social. Disponible en: http://www.siise.gov.ec/Publicaciones/Cap12_Informe_DS_2007.pdf

SIISE, Mapa de Pobreza y Desigualdad en el Ecuador. Sistema Integrado de Indicadores Sociales del Ecuador. Unidad de Análisis e Información de la Secretaría Técnica del Ministerio de Coordinación de Desarrollo Social SIISE-STMCD. Disponible en:

<http://www.siise.gov.ec/Publicaciones/MapaPobDesigualdadEc.pdf>

(sin fecha)

World Bank (2004), Ecuador Poverty Assessment. Poverty Reduction and Economic Management Sector Unit Latin America and the Caribbean Region, Report No. 27061-EC. Disponible en: <http://go.worldbank.org/WVONS12TN0>