

# **Inversión lechera - una gota que no se expande**

## **Dinámicas territoriales en la zona lechera de Santo Tomás, Chontales, Nicaragua**

**Ligia Gómez y Helle Munk Ravnborg**

**Documento de Trabajo N° 73**  
**Programa Dinámicas Territoriales Rurales**  
**Rimisp - Centro Latinoamericano para el Desarrollo Rural**



Este documento es el resultado del Programa Dinámicas Territoriales Rurales, que Rimisp lleva a cabo en varios países de América Latina en colaboración con numerosos socios. El programa cuenta con el auspicio del Centro Internacional de Investigaciones para el Desarrollo (IDRC, Canadá). Se autoriza la reproducción parcial o total y la difusión del documento sin fines de lucro y sujeta a que se cite la fuente.

This document is the result of the Rural Territorial Dynamics Program, implemented by Rimisp in several Latin American countries in collaboration with numerous partners. The program has been supported by the International Development Research Center (IDRC, Canada). We authorize the non-for-profit partial or full reproduction and dissemination of this document, subject to the source being properly acknowledged.

Cita / Citation:

Gómez, L., Ravnborg, H. M. 2011. "Inversión lechera - una gota que no se expande. Dinámicas territoriales en la zona lechera de Santo Tomás, Chontales, Nicaragua". Documento de Trabajo N° 73. Programa Dinámicas Territoriales Rurales. Rimisp, Santiago, Chile.

Las autoras del documento contaron con la colaboración de Karla Bayres Mejía, Rikke Broegaard y Francisco Paiz.

© Rimisp-Centro Latinoamericano para el Desarrollo Rural

Programa Dinámicas Territoriales Rurales  
Casilla 228-22  
Santiago, Chile  
Tel + (56-2) 236 45 57  
[dtr@rimisp.org](mailto:dtr@rimisp.org)  
[www.rimisp.org/dtr](http://www.rimisp.org/dtr)

# Índice

1. Introducción .....	2
2. Delimitación del territorio .....	3
3. Caracterización de los cambios económicos, sociales y ambientales registrados en el territorio .....	5
Cambios en el consumo y su distribución .....	5
Cambios ambientales .....	6
4. Marco conceptual y metodológico .....	9
5. Actores y coaliciones sociales en la zona lechera de Santo Tomás .....	14
Las raíces históricas .....	14
Los cambios a raíz de la revolución sandinista .....	18
Hacia el presente .....	24
6. Las dimensiones de cambio por el auge de la leche .....	34
Dimensión productiva de la ganadería .....	37
Dimensión del procesamiento de lácteos .....	41
Dimensión del empleo .....	43
7. Inversión lechera: una gota que no se expande .....	46
Referencias citadas .....	47



## 1. Introducción

Las expectativas hacia la contribución de la cadena ganadera-láctea al desarrollo nacional de Nicaragua han sido grandes durante la última década y media y aumentaron cuando inició la negociación del CAFTA y la elaboración del Plan Nacional de Desarrollo. Por lo tanto, el sector ganadero y la zona geográfica asociada han recibido mucha atención en términos de políticas e inversiones públicas y privadas. La política económica de las últimas dos décadas generó un marco institucional para fomentar la inversión en el conglomerado lechero, con el fin de convertirlo en un motor de crecimiento económico y de reducción de la pobreza (PND, 2001). Las principales metas de las políticas para el sector han sido: incrementar el hato nacional bovino, la producción de leche y las exportaciones de queso; elevar el consumo aparente de leche; incrementar la producción y la exportación de carne; promover la sostenibilidad ambiental; habilitar los caminos, la red eléctrica y mejorar el abastecimiento de agua en las zonas ganaderas (PND-O, 2003).

Una primera vista al mapa de cambios en el consumo anual, la proporción de personas con un consumo anual por debajo de la línea de pobreza<sup>1</sup> y la distribución del consumo entre 1998 y 2005 a nivel municipal para Nicaragua (Gómez *et al.*, 2008) parece comprobar que estas expectativas han sido justificadas. Entre 1998 y 2005, solo 34 de los 153 municipios de Nicaragua experimentaron crecimiento significativo en el consumo promedio por persona y entre ellos están siete municipios que forman parte de la zona ganadera.

En esta zona, frecuentemente retratada como una zona de alta incidencia de pobreza, destaca el municipio de Santo Tomás como uno de los que ha experimentado una reducción significativa de la proporción de la población que tiene un consumo anual por debajo de la línea de pobreza, así, de un 56% que había en esta situación en 1998, pasó al 38% en 2005. Santo Tomás constituye un centro de servicios por donde pasa “la ruta de la leche”, y con excepción de Juigalpa, es el municipio más urbano de la zona, ya que 71% de sus 16,404 habitantes viven en los barrios urbanos de la ciudad Santo Tomás.

En términos ambientales los cambios parecen ser menos positivos. La información disponible indica que el crecimiento económico ha sido acompañado por deforestación y por contaminación de las fuentes de agua, esta última causada, por ejemplo, por el mal manejo del suero por parte de las plantas queseras.

Con el objetivo general de entender las dinámicas territoriales que han dado lugar a estos cambios observados, y específicamente entender cómo y en qué medida las instituciones de la intervención pública han contribuido a estimular el crecimiento económico, la inclusión social y la gobernanza ambiental, este informe documenta los

---

<sup>1</sup> Para el año de 2005, la línea de pobreza de Nicaragua estuvo determinado a un consumo anual por persona de USD 426.67, incluyendo bienes y servicios básicos, lo cual corresponde a NIO 596.24 por persona al mes.



resultados de la investigación llevada a cabo entre septiembre de 2008 y enero de 2010 en la zona lechera, Chontales, Nicaragua<sup>2</sup>, como parte del programa Dinámicas territoriales rurales coordinado por Rimisp.

## 2. Delimitación del territorio

*"... nos íbamos a una fiesta y hasta que terminaba la fiesta le decíamos a alguien: 'Ve, me voy a ir a dormir a tu casa.' Eso muestra la cercanía entre los pueblos. Lógicamente esa cercanía entre las personas geográficamente importa también puesto que la economía se dinamiza entre sus pueblos."* (Comunicación personal, Douglas Alemán, diputado y originario de San Pedro de Lóvago, 30 de noviembre de 2009)

Tomando al municipio de Santo Tomás como punto de partida geográfico, el territorio de estudio se delimitó trazando las interacciones tanto económicas<sup>3</sup> como políticas<sup>4</sup> y sociales<sup>5</sup> entre los actores locales: ganaderos, comerciantes, pobladores, empleados públicos y políticos. En base a esto, se delimitó el territorio de estudio, el cual comprende los municipios de Santo Tomás, San Pedro de Lóvago y Villa Sandino (mapa 1). Hace unas décadas, se hubiera encontrado que el territorio comprendía también los municipios de La Libertad y Santo Domingo, haciendo un solo territorio a partir de la cordillera Amerrisque<sup>6</sup>, pero con la apertura de la carretera de La Libertad hacia Juigalpa en los años 80, el vínculo se fue haciendo más débil, y esos dos municipios tienen las rutas de comercio y acopio saliendo y entrando principalmente por Juigalpa.

<sup>2</sup> Cabe mencionar que la zona de producción lechera es mayor que el territorio incluido para este estudio.

<sup>3</sup> Por ejemplo las rutas de leche y la compra de tierra en diferentes partes y zonas climáticas han permitido la práctica de trashumancia del ganado.

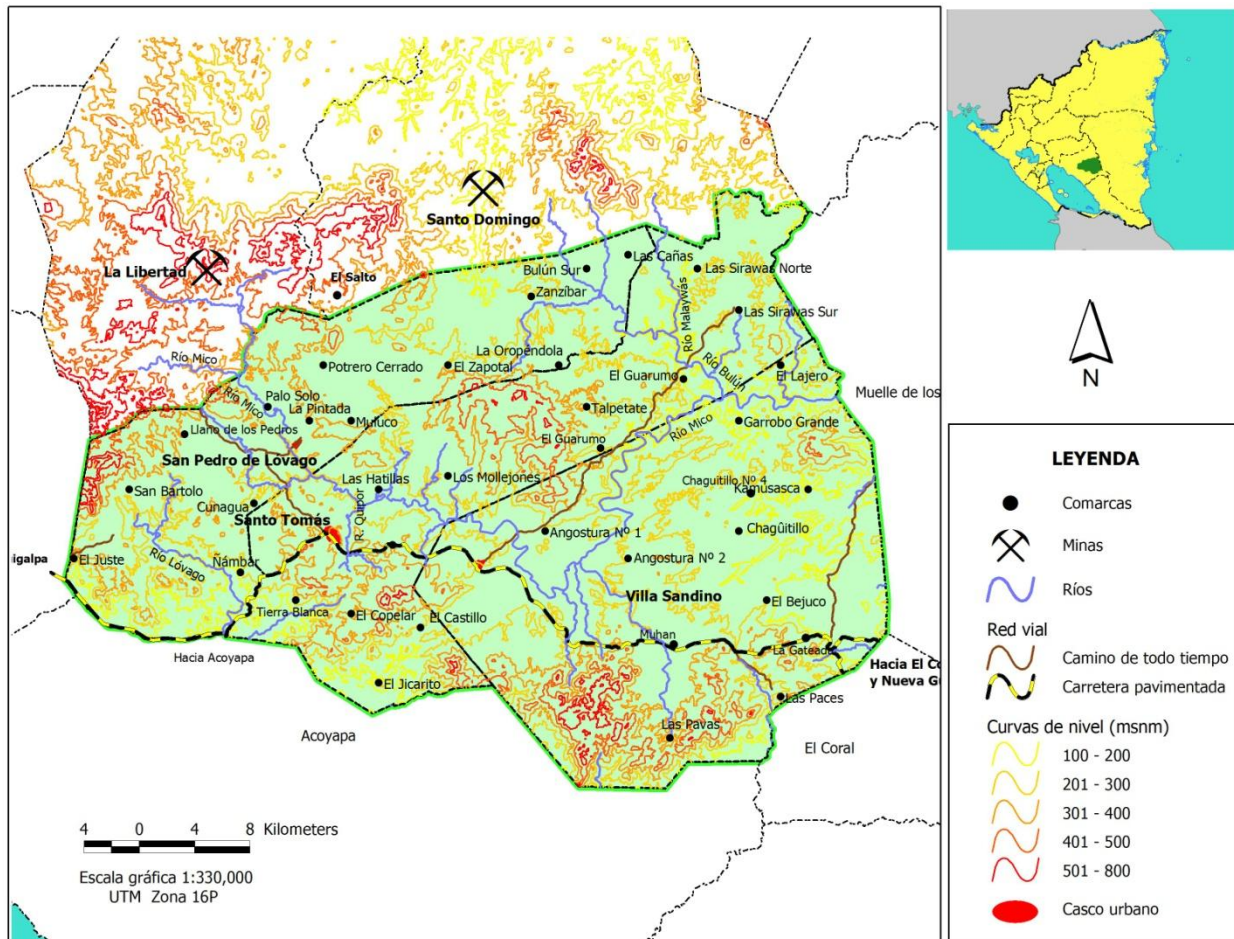
<sup>4</sup> La migración entre los diferentes municipios en búsqueda de apoyo social a través de las alcaldías y la gestión compartida entre los municipios para lograr inversiones en infraestructura, etc.

<sup>5</sup> Las relaciones religiosas y de amistad entre personas y familias de los diferentes municipios.

<sup>6</sup> La cordillera de Amerrisque abarca los municipios chontaleños de San Pedro de Lóvago, Juigalpa, Cuapa, La Libertad y Comalapa y el municipio de Camoapa (Boaco).



**Mapa 1**  
**La zona lechera de Santo Tomás**



### 3. Caracterización de los cambios económicos, sociales y ambientales registrados en el territorio

#### Cambios en el consumo y su distribución

Basándonos en el análisis de cambios en el consumo promedio y la distribución del consumo a nivel municipal, hecho como parte de la etapa I del programa sobre dinámicas territoriales rurales para Nicaragua (Gómez et al., 2008), el cuadro 3.1 provee un resumen de los cambios registrados para los tres municipios que forman parte de la zona lechera de Santo Tomás.

#### Cuadro 3.1

#### Cambios en consumo, pobreza y distribución del consumo entre 1998 y 2005 registrados en Santo Tomás, San Pedro de Lóvago y Villa Sandino

	Santo Tomás		San Pedro de Lóvago		Villa Sandino	
	1998	2005	1998	2005	1998 <sup>7</sup>	2005 <sup>8</sup>
Consumo promedio (C\$) <sup>9</sup>	5,242	6,372	4,903	6,430	4,451	4,587
Coefficiente de Gini <sup>10</sup>	0.40	0.40	0.37	0.42	0.46	0.37
Población (# personas)	15,997	16,404	7,125	7,650	20,543	13,152 <sup>11</sup>
Porcentaje de pobres (%) <sup>12</sup>	60	55	65	58	67	69 <sup>13</sup>
Número de personas pobres	8,944	6,193	4,253	3,487	13,468	7,522 <sup>14</sup>

Fuente: Rodríguez et al., 2010 y INIDE, 2008.

<sup>7</sup> En el año 1998, el municipio de Villa Sandino incluía lo que hoy es el municipio El Coral.

<sup>8</sup> Excluye lo que hoy es el municipio El Coral.

<sup>9</sup> El crecimiento en el consumo promedio ha sido estadísticamente significativo en los casos de Santo Tomás y San Pedro de Lóvago.

<sup>10</sup> La disminución en la inequidad en la distribución del consumo ha sido estadísticamente significativa en el caso de San Pedro de Lóvago.

<sup>11</sup> La población de 2005 comparable con la de 1998, incluyendo al municipio de El Coral, es de 20,191 personas.

<sup>12</sup> La disminución en la proporción de la población con un consumo anual por debajo de la línea de pobreza no ha sido estadísticamente significativa.

<sup>13</sup> El porcentaje de pobres para 2005, comparable con el de 1998, incluyendo El Coral, es 58.8 por ciento.

<sup>14</sup> El número de pobres para 2005, comparable con el de 1998, incluyendo El Coral, es 11,874 personas pobres.

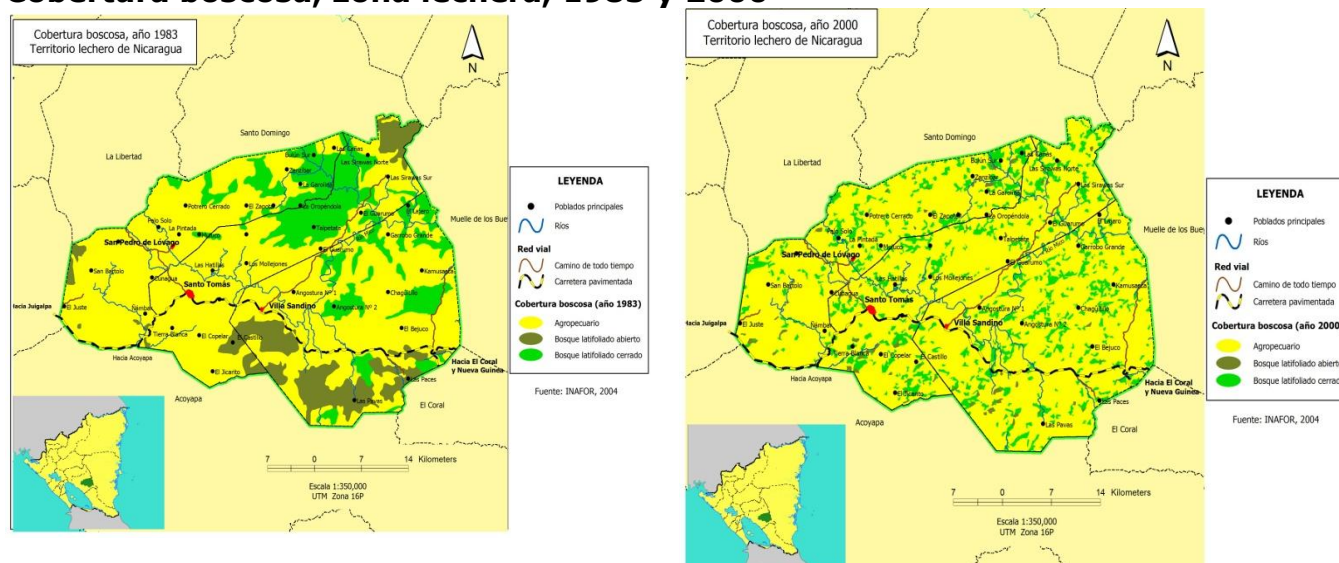


## Cambios ambientales

La colonización de la zona lechera ha sido acompañada por un proceso de deforestación. Al inicio de la colonización de las tierras, una finca en bosque era una finca de gente "perezosa." Entonces, para decir que alguien tenía finca debía primero botar el bosque. Con esta lógica, el sistema de producción que surgió y hasta ahora ha predominado fue la ganadería extensiva y la producción de granos básicos para el autoconsumo. La deforestación se frenó con la guerra de los 80, cuando la gente tuvo que salir de la montaña, pero se retomó con fuerza en los años 90 con la pacificación del territorio.

El sistema de producción ganadera extensiva combinada con la producción de granos básicos de pequeña escala ha ocasionado graves daños al ecosistema, no solo por la quema de las áreas para el manejo de potreros y para la siembra de granos básicos, sino también por la compactación de los suelos y por la pérdida de fertilidad de los mismos, causada por el pastoreo del ganado sobre áreas extensas. Esto merma las expectativas de regeneración natural del bosque, el cual queda reducido a matorrales. El gráfico 3.1 muestra el avance de la deforestación entre 1983 y 2000. Mientras en 1983 todavía se encontraba áreas contiguas de cobertura boscosa, en 2000 tales áreas prácticamente habían desaparecido.

**Gráfico 3.1**  
**Cobertura boscosa, zona lechera, 1983 y 2000**



Las precipitaciones siguen una media de 1,500 mm, pero fluctúan considerablemente entre años. Hay años con una precipitación anual cercana a los 2,000 mm de lluvia, y otros años donde apenas llueve alrededor de 1,000 mm.





En el territorio existe una red hidrográfica densa representada por los ríos Mico, Estero de Matagua, Zapote, Paso de Lajas, el Caracol, Bulún, Caño Oropéndola y Copelar (ver el mapa 1). El agua es utilizada, principalmente por los hogares, la ganadería y la industria láctea, sin embargo hay una creciente contaminación de las fuentes de agua por subproductos de la actividad lechera, por agroquímicos, y por la actividad minera en La Libertad y Santo Domingo, ubicadas en la parte más alta del Río Mico.

El responsable de estadísticas del Ministerio de Salud (MINSA) mencionó que un estudio del agua que se hizo en pozos de San Pedro de Lóvago, cercanos a La Libertad, mostró que el agua estaba contaminada con cianuro, un metal pesado que usan en las minas de La Libertad y Santo Domingo para extraer el oro (ver mapa 1). Asimismo, un diagnóstico sobre la contaminación del río Mico mostró que en todas las comunidades de San Pedro de Lóvago hay cianuro, pero en cantidades aceptables para el consumo humano. Solo en la comunidad Puertas de París era demasiado alto el nivel de cianuro (MARENA/INIFOM, 2006).

Además de la contaminación del agua causada por la actividad minera fuera de la zona, el manejo de los sueros de la producción de leche y quesos, el uso de herbicidas y el uso doméstico causan problemas de contaminación.

Según las estadísticas del MINSA, en el territorio, en los últimos 15 años, se ha presentado un promedio anual de 3,414 casos de enfermedades diarreicas agudas. Eso significa que casi la mitad de los hogares del territorio, al menos, ha tenido a uno de sus miembros con diarrea cada año.

El Dr. Ronaldo Martínez, uno de los primeros médicos graduados de la zona y uno de los primeros en establecerse en Santo Tomás, considera: *"que el agua es problema. Hay poco agua, es superficial y está contaminada. Aquí en los centros de salud, lo que hay es para curarnos, no para prevenir. Dicen que son preventivas pero en realidad no, yo curo una diarrea y (el paciente) vuelve al mismo medio y no estoy haciendo nada; hay un cinturón de pobreza en esta ciudad, que por las condiciones geográficas dificulta los servicios del agua y por consiguiente la salud tiene sus problemas"*.

Según el MINSA, la afectación es aún mayor en las partes rurales debido a que toman el agua de ríos, quebradas y criques. Con esas aguas hacen el queso montañero, y la mala calidad de las mismas provoca que las enfermedades diarreicas sean permanentes<sup>15</sup>.

Además, dentro del territorio se ha aumentado el uso de herbicidas para controlar las malezas tanto en los cultivos de granos básicos como en los pastos, en parte como una

---

<sup>15</sup> Comunicación personal, Javier Guillen, Responsable de Estadísticas de Sistemas Locales de Atención Integral en Salud (SILAIS), MINSA, Juigalpa.



alternativa a la quema. Los productos más utilizados son el Gramoxone y el Glifosato para el control de malezas de las áreas de pastos, esta actividad agrícola pone en riesgo la salud humana y representa una fuente de contaminación del ecosistema.

Aplicando el índice de cambios en el capital natural propuesto por Kronik y Bradford (2009), el cuadro 3.2 presenta un resumen de los cambios observados en los recursos naturales en la zona durante las últimas dos décadas, y enfatiza en la cobertura boscosa, la calidad de agua y la capacidad productiva de la tierra.

### **Cuadro 3.2** **Indicadores del capital natural en el territorio lechero**

Indicador	Cambio observado	Cuantificación
<i>I1</i> - Cobertura boscosa	Se ha observado una disminución notable de la cobertura boscosa	0.33
<i>I2</i> - Calidad y cantidad de agua	Se ha observado nuevas fuentes de contaminación del agua; además de la minería, también la producción de productos lácteos, el uso de agro-químicos y el uso doméstico (aguas negras) contribuyen a la disminución de la calidad del agua	0.50
<i>I3</i> - Capacidad productiva de la tierra	A pesar de problemas de compactación, la tierra todavía mantiene su capacidad productiva dada el sistema productiva extensiva	0.75

El índice del cambio en el capital natural (K) del territorio se calcula, entonces, tomando el promedio de los indicadores de cambios observados. En el caso del cambio en el capital natural de la zona lechera el índice K se estima en 0.53 lo que significa que existe un proceso de degradación severa del capital natural de la zona.



## 4. Marco conceptual y metodológico

Según el esquema conceptual del programa de dinámicas territoriales rurales (Rimisp, 2008), los cambios económicos, sociales y ambientales se producen en la interacción entre actores sociales, quienes en diferentes coaliciones y a través de marcos institucionales formales e informales tratan de regular o de gobernar el acceso y uso de activos, entre ellos los recursos naturales. En este proceso, las instituciones y las relaciones entre estas y los actores sociales –y las posiciones de los mismos – son constantemente formadas y reformadas.

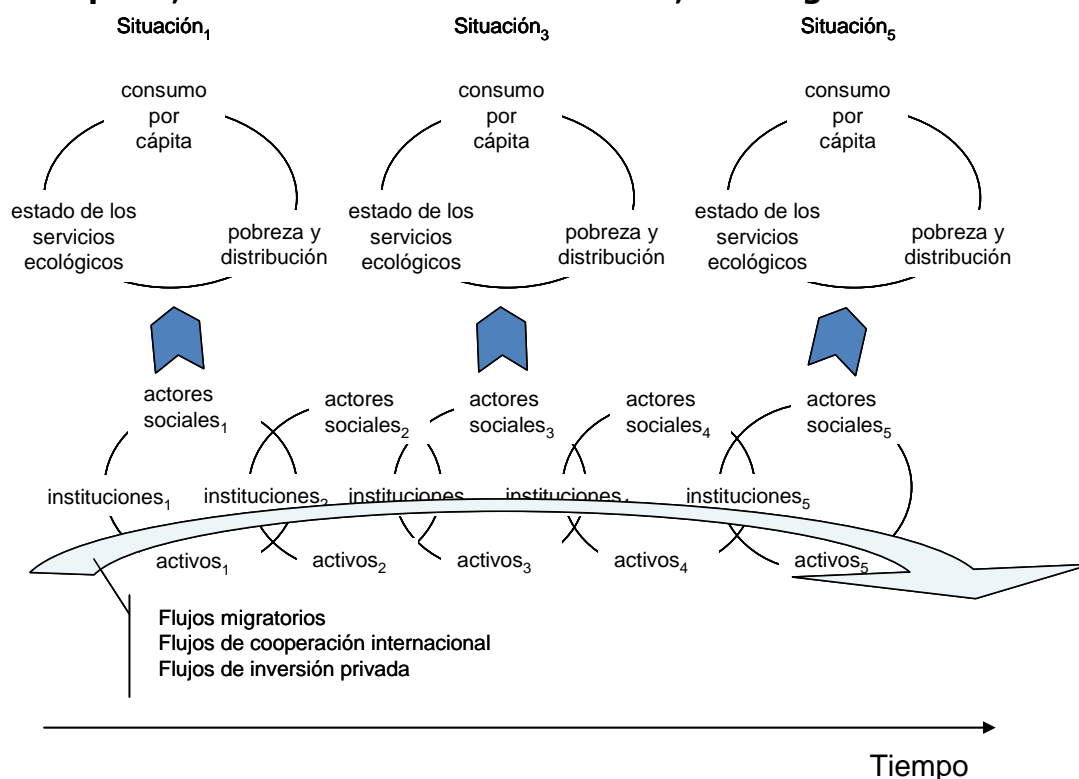
En la zona lechera de Santo Tomás, una gran parte de los actores y sus prácticas – tanto organizativas como económicas– giran en torno al acceso y al uso de la tierra, el ganado y la cadena de comercialización de la leche y sus derivados; y en torno, además, a las instituciones que regulan, sancionan, facilitan o autorizan el acceso y el uso de estos recursos.

Dentro de este “campo”, se identificó tres “flujos” de recursos y acciones que durante las últimas dos décadas han sido objetos importantes para las prácticas de los actores sociales, y por lo tanto, constituyen puntos de entrada clave para explorar y entender las dinámicas territoriales producidas en la interacción entre los actores sociales y las instituciones, para regular el acceso y el uso de los activos, y que en un nivel agregado hayan dado lugar a los cambios antes descritos, en términos económicos (crecimiento), sociales (reducción de pobreza sin cambio en la distribución del consumo) y ambientales (deterioro en los servicios ecológicos en términos, por ejemplo, de provisión de agua suficiente y limpia) (ver gráfico 4.1). Estos flujos son:

- *el flujo de migración*: a través de la migración ocurrida hace varias décadas hacia la nueva frontera agrícola, se han establecido relaciones de confianza y de dependencia mutua que hoy en día hacen posible la ganadería extensiva basada en la trashumancia.
- *el flujo de cooperación internacional*: a través de las instituciones públicas – alcaldías– y privadas –cooperativas–, la cooperación ha sido fundamental para proveer, por un lado, las condiciones necesarias en términos de infraestructura básica y capacidad organizativa para la reactivación ganadera, y, por otro, para llevar a la agenda pública temas de interés general: el tema ambiental, la democracia y el buen gobierno, y la inclusión social.
- *el flujo de inversiones privadas*: a partir de 1998, las inversiones privadas han aumentado la capacidad de producción de lácteos en la zona.



**Gráfico 4.1**  
**Marco conceptual, zona lechera de Santo Tomás, Nicaragua**



Para cada uno de estos flujos se ha analizado como las relaciones sociales, directamente, y mediadas a través de instituciones y los activos, han formado y han sido formadas por el flujo, y cómo esto, a su vez, ha contribuido a producir los cambios económicos, sociales y ambientales que se han observado. Esto ha implicado:

- la exploración de qué ha sucedido durante las últimas décadas para cada uno de estos flujos.
- la identificación y caracterización de actores –visibles y no tan visibles– y sus coaliciones en cada uno de estos flujos.
- la identificación y caracterización de cambios institucionales que han sucedido o han sido propuestos como parte de las interacciones entre actores sociales en los flujos identificados<sup>16</sup>.
- la exploración de cómo los actores en sus coaliciones y a través de las instituciones y con sus activos han contribuido a los cambios observados.

<sup>16</sup> En este contexto, para cada cambio institucional identificado, han sido claves las preguntas básicas: en qué consistió el cambio institucional, qué pasó, para qué sucedió, quién lo hizo pasar y quién se opuso.

Más concretamente, el trabajo de campo y el procesamiento de datos asociado han consistido en tres pasos:

*Paso 1 – Entrevistas narrativas semiestructuradas con informantes claves y con grupos focales en comunidades rurales y barrios urbanos*

Se entrevistó a un total de 84 personas y se realizaron 6 entrevistas con grupos focales, con los propósitos de identificar: (i) las percepciones con respecto a los cambios económicos, sociales y ambientales; (ii) los factores que hayan contribuido a estos cambios; (iii) los cambios institucionales; y (iv) la identificación y la caracterización de actores claves con respecto a los flujos y los cambios institucionales. La mayoría de las entrevistas fueron transcritas, codificadas y analizadas utilizando los programas de NVivo y Ucinet.

*Paso 2 – Clasificaciones de bienestar*

Con el propósito de identificar percepciones e indicadores locales de bienestar y pobreza, se realizaron clasificaciones de bienestar (Grandin, 1988, Ravnborg et al., 1999) en un barrio urbano y en dos comunidades rurales dentro de la zona lechera (mapa 2). Los lugares fueron seleccionados para representar la variación en condiciones en la zona, en términos de accesibilidad y carácter (urbano o rural), es decir, factores que potencialmente puedan ocasionar la presencia de diferencias en las percepciones de bienestar y pobreza.

*Paso 3 – Encuesta de hogares para la elaboración de un perfil de pobreza de la zona y para analizar la participación diferenciada en actividades económicas, políticas y sociales*

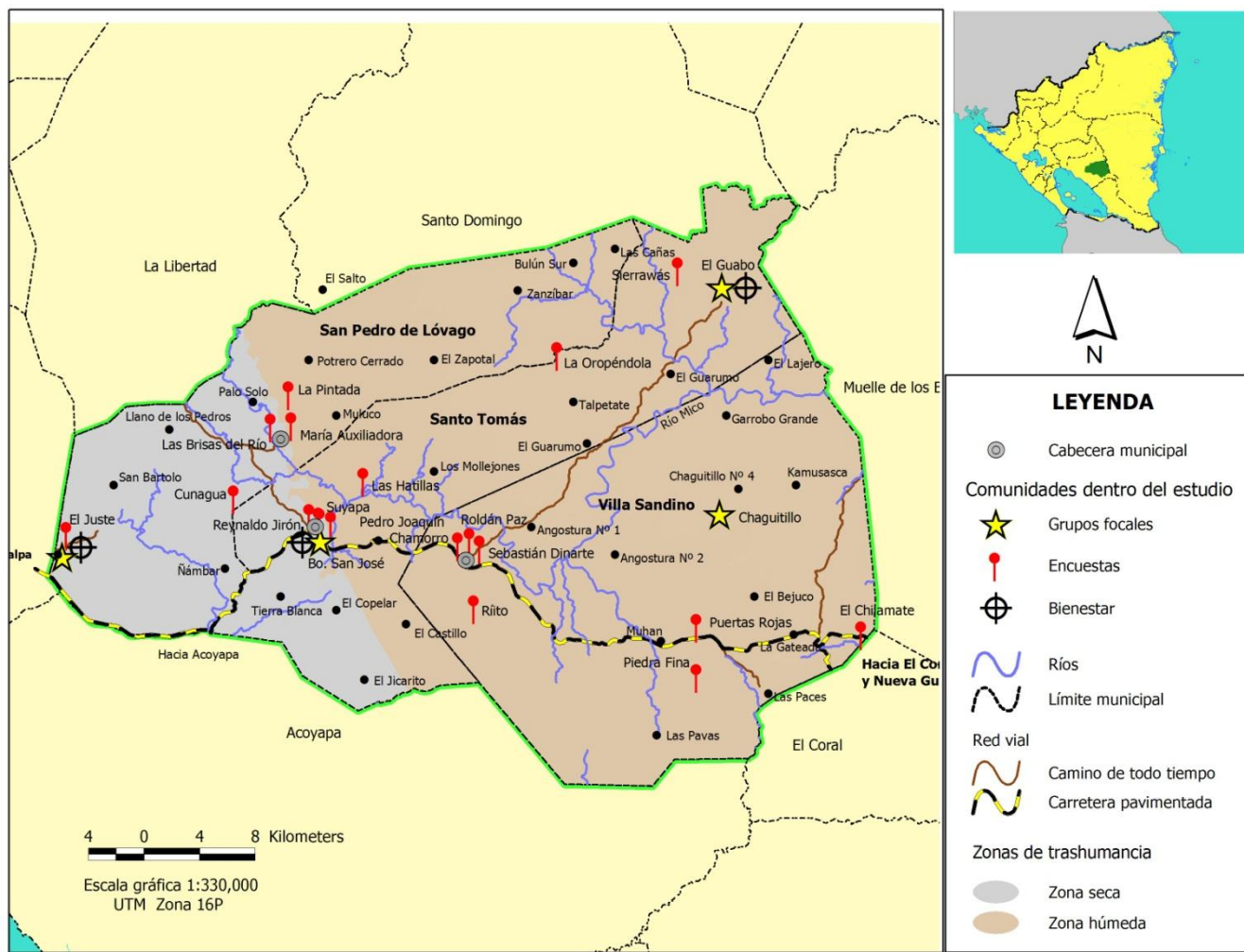
Con el doble propósito de (i) elaborar el perfil de pobreza de hogares para la zona lechera y de (ii) realizar un análisis diferenciado por nivel de pobreza sobre la participación de hogares en actividades claves (migración laboral, trashumancia, compra y venta de tierra, venta de leche, contacto con organizaciones locales y externas, etc.) relacionadas con las dinámicas territoriales de la zona lechera, se realizó una encuesta administrada a dos muestras<sup>17</sup> –una urbana y otra rural– representativas de la población de hogares urbanos y rurales de la zona lechera de Santo Tomás.

---

<sup>17</sup>Cada una de 250 hogares.



## Mapa 2 Comunidades y barrios donde se han realizado entrevistas con grupos focales, encuesta y clasificaciones de bienestar



Con base en las descripciones de bienestar y en la información disponible a través de la encuesta, se elaboraron cinco indicadores de pobreza a nivel del hogar<sup>18</sup>. Los indicadores reflejan los siguientes aspectos: (i) la capacidad para proveer educación a los hijos; (ii) la capacidad agrícola en términos de tenencia de tierra y animales; (iii) la tenencia de fuentes de ingreso no agrícolas; (iv) la dependencia de empleo como jornalero, como fuente de ingreso; y (v) la calidad de la vivienda.

<sup>18</sup> Inicialmente, más indicadores fueron elaborados pero fueron eliminados a través de las pruebas de lógica interna y externa a las cuales fueron sometido el índice de pobreza (por favor ver abajo y Ravnborg *et al.*, 1999).

A cada hogar se le asignó una puntuación (33, 67 ó 100) por cada indicador, en función de las características de la familia con respecto al mismo. Para cada hogar, las puntuaciones obtenidas en cada uno de estos diez indicadores se combinaron en un índice de pobreza –calculado como la media aritmética de las puntuaciones obtenidas en cada uno de los indicadores–, sobre la base de los cuales se definen tres categorías de pobreza, es decir, los más pobres, los menos pobres y los hogares no pobres. Siguiendo este procedimiento, las descripciones cualitativas de la pobreza se convierten en un absoluto, pero a nivel local informó sobre los niveles de pobreza. Para una descripción más detallada de la metodología revisar Ravnborg et al. (1999).

El cuadro 4.1 muestra la distribución de hogares según la categoría de pobreza tanto para la muestra total como para la muestra urbana y la muestra rural.

**Cuadro 4.1**  
**Distribución de hogares según categoría de pobreza**

*Porcentaje de hogares por categoría de pobreza*

Muestra	Nivel de pobreza			Todos los niveles
	No pobres	Menos pobres	Más pobres	
Muestra urbana (n=250)	18.8	55.2	26.0	100.0
Muestra rural (n=250)	21.6	44.8	33.6	100.0
Muestras urbana y rural, combinadas (N=500)	20.2	50.0	29.8	100.0



## 5. Actores y coaliciones sociales en la zona lechera de Santo Tomás

### Las raíces históricas

Desde la época de la conquista ha existido una íntima relación entre el control de la tierra y el poder político, en el cual se ha fundado el proceso de acumulación de las élites del territorio. En base a un resumen de cómo se creó esta relación, se analiza cómo ha evolucionado esta durante las últimas dos décadas.

Santo Tomás y San Pedro de Lóvago se fundaron en 1861 y en 1864, respectivamente, por decretos del gobierno del general Tomás Martínez, quien decidió trasladar a estos lugares a las comunidades indígenas de los lóvagos (como los Lovagüenses y Loviguiscas)<sup>19</sup>. Se estima que la comunidad indígena Loviguisca al momento de ser trasladada al actual Santo Tomás totalizaba 250 personas. Villa Sandino, en cambio, se formó en base a un caserío llamado Pueblo Viejo, que creció desde un campamento donde habitaban los trabajadores que construían la carretera de Chontales a El Rama y Muelle de los Bueyes, y en 1892 solo tenía tres casas.

Además de la población indígena, ya habían llegado las primeras familias colonizadoras. Entre ellas, los Bravo, López, Orozco, Vargas y Sovalbarro, de Santo Tomás; los González y los Miranda de San Pedro de Lóvago, y los Duarte de Villa Sandino.<sup>20,21</sup>

Desde entonces, estas familias fueron formando sus haciendas. Las tierras eran consideradas ejidales, lo que implicaba que uno denunciaba ante la alcaldía un pedazo de tierra que "no era de nadie", y a través de un pago de un peso por entre 100 y 150 manzanas<sup>22</sup> por año, se obtenía el derecho de uso. Los que pudieron, siguieron pagando el arriendo año tras año hasta que denunciaron y obtuvieron el derecho de posesión. Según Espinoza, hubo familias que así lograron poseer hasta 800 manzanas de tierra.

Las comunidades indígenas también habían recibido tierras ejidales cuando fueron trasladadas, pero como no pudieron pagar el arriendo, se fueron endeudando con los que tenían más recursos para pagar este. Poco a poco habían perdido su derecho a la tierra y terminaron como trabajadores agrícolas.

<sup>19</sup> <http://www.inifom.gob.ni/municipios/documentos/CHONTALES> y Espinoza (2009).

<sup>20</sup> Comunicación personal, Wilfredo Espinoza. Historiador. 14 de enero del 2010.

<sup>21</sup> Comunicación personal. Dr. Ronaldo Martínez. Ex director de Cooperativa Ríos de Leche y poblador antiguo de Santo Tomás. 13 de enero del 2010.

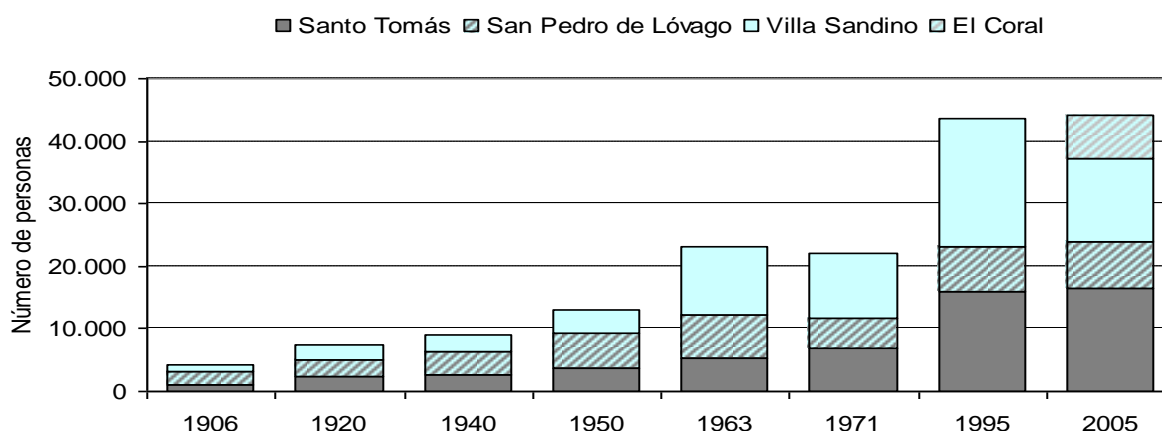
<sup>22</sup> 1 manzana corresponde a 0.7 hectárea.





Como demuestra el gráfico 5.1, la población de la zona lechera no sobrepasaba las 10,000 personas hasta los años 40; durante los años 50 tuvo un crecimiento lento cuando empezaron a llegar los campesinos del norte y oeste del país, que estaban siendo desplazados por las compañías bananeras y algodoneras, las cuales necesitaban tierras para cultivar. El municipio de Villa Sandino, por ejemplo, recibió mucha gente entre 1950 y 1963, con una tasa de crecimiento anual de 14.1%. Luego, el terremoto en Managua en 1972, y la búsqueda generalizada de tierra, hicieron que la población de la zona prácticamente se doblara entre 1971 y 1995. En este periodo, el centro urbano de Santo Tomás y el municipio de Villa Sandino, tanto la parte rural como la parte urbana, fueron sobretodos receptores de emigrantes (gráfico 5.2).

**Gráfico 5.1**  
**Evolución de la población de la zona lechera<sup>23</sup>**



Fuentes: INIDE. Censos de Población y Vivienda. 1971, 1995 y 2005.

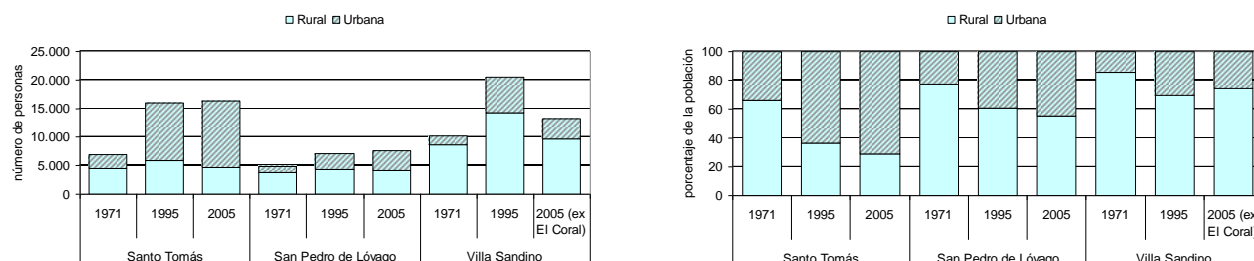
Además de la llegada de gente de otras partes del país, durante los años 80 se dio la primera oleada de migración interna de la zona del campo a la ciudad, y desde entonces se inicia un incremento sostenido de la población urbana, sobretodo en el centro urbano de Santo Tomás, que no solo recibe una gran parte de la población rural del mismo municipio, sino también de los municipios vecinos, especialmente de San Pedro de Lóvago.

Al inicio la gente buscaba la ciudad por temor a la guerra, pero después mucha gente se quedó en el pueblo. De hecho, en 2005, la mitad de la población de la zona es urbana, variando desde el 26% de la población de Villa Sandino, el 40% de la población de San Pedro de Lóvago, y hasta el 71% de la población en Santo Tomás (gráfico 5.2).

<sup>23</sup> Entre 1995 y 2005, se creó el municipio El Coral que antes formaba parte de Villa Sandino. Esto explica la bajada poblacional entre 1995 y 2005.



## Gráfico 5.2 Evolución de población urbana y rural de la zona lechera, 1971 – 2005



Fuentes: INIDE. Censos de Población y Vivienda. 1971, 1995 y 2005.

Estas pocas familias no solo concentraron la tierra, sino también el poder político y la justicia. Fue hasta 1990 que Nicaragua tuvo las primeras elecciones municipales, pues antes de la revolución en 1979, todas las funciones de juez síndico, alcalde y registrador civil estaban concentradas en un alcalde designado por el general Somoza, apoyado solamente por una secretaría que hacía los casamientos y cobraba los impuestos. Mientras tanto, era el gobierno central el que tomaba las decisiones; a él se le entregaban los impuestos recaudados y era desde él que se decidía sobre las inversiones en el territorio.

Era común que algunas de las familias de la élite local recibieran en sus hogares a Somoza y realizaran fiestas celebrando sus visitas a la zona, con lo cual lograban fortalecer sus lazos de amistad (y sobretodo de poder)<sup>24</sup>. Por lo general, los miembros de esta familia eran nombrados como alcaldes y jueces de los municipios, y ellas lograban ser las primeras beneficiarias de los programas de apoyo a la ganadería desarrollados por Somoza en este periodo, lo cual les permitía fortalecer su producción. Entre los programas referidos figuraban inversiones en caminos y carreteras, mejoramiento genético del hato, construcción de mataderos industriales y la construcción de la planta acopiadora de leche Prolacsa (Pratt, 1999).

Los datos de 1963 sobre la distribución de tierra para todo el departamento de Chontales, nos da una idea de esta en la zona lechera antes de la revolución. Como demuestra el cuadro 5.1, el 1.4% de las explotaciones agropecuarias en el departamento de Chontales comprendía 35% del área total, y una tercera parte de las explotaciones agropecuarias de Chontales estaban ubicadas en los tres municipios que constituyen la zona lechera considerada en este informe. El tamaño promedio de la explotación agropecuaria para Chontales fue de 90 manzanas, comparado con 77 manzanas para Santo Tomás, 80 para San Pedro de Lóvago y 109 para Villa Sandino<sup>25</sup>.

<sup>24</sup> Comunicación personal, Guido, 2009.

<sup>25</sup> Calculado con base en Cenagro, 1963, Cuadros 2 y 3.

**Cuadro 5.1**  
**Distribución de tierra, Departamento de Chontales, 1963**

	Número de explotaciones	Área total (mzs)	- de esto, área propia con título legal	- de esto, área ejidataria	Porcentaje del número total de explotaciones	Porcentaje del área total de la zona	Área propia con título legal como porcentaje del área total	Área ejidataria como porcentaje del área
< 5 mzs	1,328	3,434	381	216	18.2	0.5	11.1	6.3
5 -20 mzs	1,448	14,470	4,825	1,693	19.8	2.2	33.3	11.7
20 - 50 mzs	1,293	39,931	15,016	11,521	17.7	6.1	37.6	28.9
50 - 100 mzs	1,491	94,654	29,878	24,736	20.4	14.4	31.6	26.1
100 - 200 mzs	1,116	137,587	43,427	33,280	15.2	20.9	31.6	24.2
200 - 500 mzs	543	136,937	53,546	33,525	7.4	20.8	39.1	24.5
500 - 1,000 mzs	70	42,858	28,095	7,986	1.0	6.5	65.6	18.6
1,000 - 2,500 mzs	17	26,896	23,516	1,880	0.2	4.1	87.4	7.0
> 2,500 mzs	13	160,300	157,300	3,000	0.2	24.4	98.1	1.9
Todo tamaño	7319	657,067	355,984	117,837	100.0	100.0	54.2	17.9

Fuente: Censo agropecuario 1963.

Estos procesos de concentración de la tierra, tanto en la zona lechera como a nivel nacional, y del poder político, conllevaron a la consolidación del latifundio ganadero extensivo en la zona lechera y a la formación del colonato. Una gran parte de las familias que llegaron a la zona lechera durante los años 50 y 60, se instalaron en las haciendas grandes donde realizaban labores agropecuarias y donde sus patrones les daban donde sembrar. Con un estimado de 4,500<sup>26</sup> hogares rurales para 1963, y con un número de explotaciones agropecuarias de 2,004; se puede concluir que alrededor de la mitad de los hogares rurales no tenían tierra, sino que sus miembros se ganaban la vida como trabajadores agrícolas o accediendo tierra a través del patrón.

<sup>26</sup> Dividiendo la población total con un tamaño promedio asumido de cinco personas.



## Los cambios a raíz de la revolución sandinista

La revolución sandinista de 1979 tenía como fin cambiar fundamentalmente estos patrones de concentración de la tierra y del poder. Con la reforma agraria, se trató de redistribuir la tierra. En la zona lechera, tenemos información sobre 22 fincas que fueron confiscadas. Muchas de las familias afectadas por las confiscaciones se fueron a Estados Unidos, pero una de las familias “tradicionales” de la zona, la familia Bravo se quedó. Se dice que mucha gente se sintió mal por la confiscación que se les hizo particularmente a esta familia, y que el director del INRA<sup>27</sup>, más tarde tuvo que dejar Nicaragua porque mucha gente no estuvo de acuerdo con sus confiscaciones. También el compositor nicaragüense Carlos Mejía Godoy le hizo una canción<sup>28</sup>. Como nos explicó el técnico de OTR (anteriormente INRA) sobre la familia Bravo:

*“Es BIEN querida [...] Independiente de la amistad con Somoza, este señor también se rozaba con los pobres; tenía amistades con todo el mundo. En diciembre regalaron juguetes a los niños pobres; administraron la Cofradía de la iglesia en Santo Tomás, donde había muchos novillos. No tenían historial de maldad, sino de gente bien querida. [...] Todo el pueblo se sintió mal por la confiscación... pero logró ver la devolución de su propiedad... Fue confiscada por personas que no eran de aquí, por su envidia... El director lo hacía desde arriba, sin consensuar con los de abajo... Tuvo que dejar Nicaragua... [El director], porque muchos no estuvieron de acuerdo con sus confiscaciones”<sup>29</sup>.*

En términos de la distribución de tierra, hoy casi no existen pistas de las reformas agrarias de los años 80 y 90. El cuadro 5.2 muestra que según el censo agropecuario de 2001, el 2% de las explotaciones agropecuarias comprendían el 24% del área total, mientras que el 23% de las explotaciones más pequeñas comprendían solo el 2% del área total.

<sup>27</sup> Instituto Nacional de la Reforma Agraria.

<sup>28</sup> Comunicación personal, Francisco López Lacayo, Técnico de INRA y OTR, Enero 29, 2009.

<sup>29</sup> Comunicación personal, Francisco López Lacayo, Técnico de INRA y OTR, Enero 29, 2009.



**Cuadro 5.2**  
**Distribución de tierra por tamaño de explotación agropecuaria, Chontales**

Tamaño de explotación (mzs)	Número de explotaciones	Porcentaje del número total de explotaciones	Área total (mzs)	Porcentaje del área total	Porcentaje de explotaciones que consisten en >1 parcela	Número de dueños que viven en la explotación	Dueños que viven en la explotación como porcentaje de explotaciones
=<5	620	9	1,549	0	13	475	77
5.01 – 20	1,001	14	13,463	2	23	725	72
20.01 – 50	1,920	27	74,393	10	35	1,242	65
50.01 – 100	1,661	24	130,705	18	49	823	50
100.01 – 200	1,123	16	171,844	23	60	431	38
200.01 – 500	567	8	175,721	24	66	162	29
> 500	145	2	176,033	24	72	17	12
	7,037	100	743,708	100	42	3,875	55

Fuente: Elaboración propia en base al Cenagro 2001

De los hogares encuestados como parte del presente estudio, solo el 3% de los que tienen tierra<sup>30</sup> indicaron haber recibido (parte de) esta a través de las reformas agrarias de los años 80 y 90. Muchas personas que habían recibido tierra durante las reformas agrarias decidieron venderla durante los años 90. Según el técnico de la OTR (lo que antes era el INRA), el periodo de 1990 a 1997/98 de 'euforia' por la compra de tierra:

*"En Acoyapa, los miembros de la resistencia que habían recibido [tierra] de la Reforma Agraria... mucho vendían a productores de San Pedro... un 80% tal vez vendió. A 500 o 1000 córdobas la manzana. Después se paró; era hasta como en el 2001 que se paró algo. En la época de Alemán, se dio 100% la venta de tierras... y las compras de tierra. Era, como les digo, al entregar título de la reforma agraria, se entregó al comprador! Pero después se paró la titulación y por esto la vuelta. Los compradores en ese tiempo tenían que pedir una certificación de la*

<sup>30</sup> En la muestra era seis hogares - dos en San Pedro de Lóvago y cuatro en Villa Sandino - los que habían recibido (parte de) su tierra por medio de la reforma agraria, del total de 212 hogares (de la muestra total de 500 hogares) que tenían tierra.



*OTR para ver si podían o no comprar. Pero claro, siempre había mañas... "llevas cuatro libras de queso y crema a Managua... a los directores de titulación... y la PASABA [tu solicitud]. Por ejemplo, titularon una propiedad del señor fulano<sup>31</sup> de Acopaya. El había comprado 17 títulos de Reforma Agraria. Vino un muchacho de OTR y autorizó la compra-venta [ex post de la compra!] sin necesidad que ir a Managua [señala que fue logrado por medio de \$\$\$\$\$]"<sup>32</sup>.*

Muchos de los dueños anteriores de la tierra han vuelto a comprar esta y han consolidado aún más sus propiedades. Entre 1963 y 2005, el número de explotaciones agropecuarias solo aumentó de 2,004 en 1963 a 2,065 explotaciones en 2001<sup>33</sup>, y el tamaño promedio por explotación creció de 92 hasta 96 manzanas<sup>34</sup>. La encuesta de hogares señala que de los que han comprado (más) tierra (n=94) durante los últimos 20 años, el 38% tienen más que una finca, y la mayoría indicó que el principal uso de la tierra comprada era para pastos. De los que vendieron, solo el 28% se quedó con tierra en la comunidad, pues la mayoría se fue a comprar tierra más hacia la montaña (17%) o a vivir en otra parte: Santo Tomás o Managua, o migró a Costa Rica. Según la encuesta, menos de la mitad (42%) de los hogares de la zona lechera tienen tierra, y aunque la mayoría (76%) de los que la poseen son hogares con residencia rural, una parte importante de los hogares no pobres que tienen residencia urbana (66%), tienen tierra (gráfico 5.3).

<sup>31</sup> Era un señor de una de las familias fuertes de la zona, pero no queremos mencionar el nombre aquí.

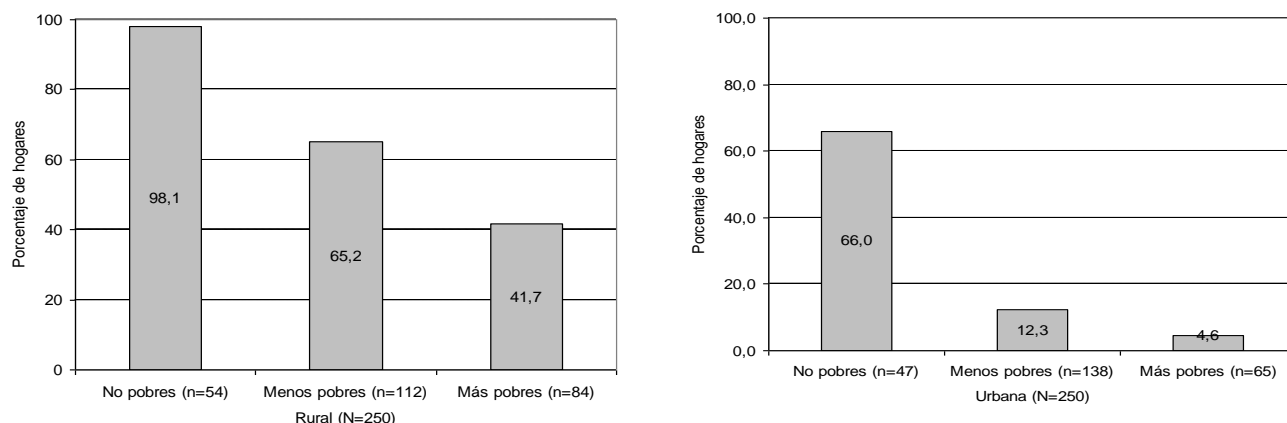
<sup>32</sup> Comunicación personal, Técnico de OTR, Enero 29, 2009.

<sup>33</sup> Cabe mencionar que un hogar pueda tener más que una explotación agropecuaria.

<sup>34</sup> Calculada en base al Cenagro, 2001.

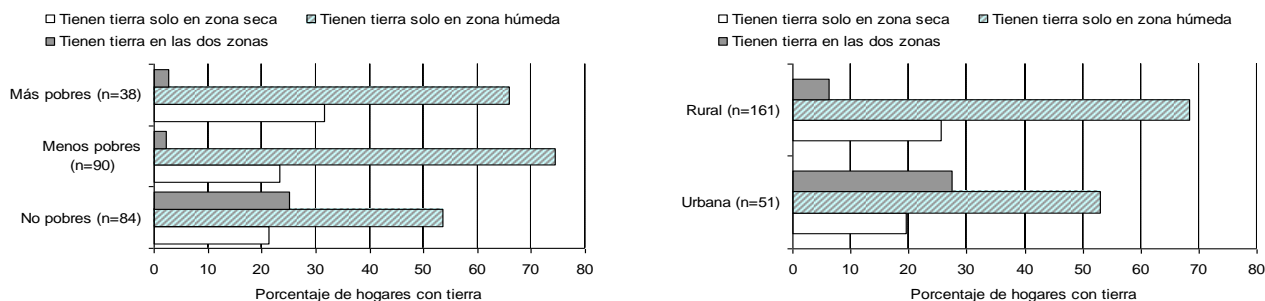


**Gráfico 5.3**  
**Tenencia de tierra por nivel de pobreza y lugar de residencia**  
*Porcentaje de hogares*



La trashumancia, o sea el movimiento del ganado entre diferentes zonas climatológicas para aprovechar los pastos naturales y evitar las inundaciones, juega un papel importante en la estrategia productiva de la ganadería extensiva. El tener fincas en diferentes zonas climatológicas facilita la trashumancia, y esto, además de la cantidad de tierra, contribuye con los dueños de las propiedades, para que tengan un valor agregado. Como lo demuestra el gráfico 5.4, el 25% de los hogares no pobres con tierra tienen fincas tanto en la zona seca como en la zona húmeda. Este es el caso solo del 2% y del 3% de los hogares menos pobres y más pobres, respectivamente. Igual ocurre con el 28% de los hogares con residencia urbana y con tierra que tienen fincas en las dos zonas climatológicas; mientras que solo el 6% de los hogares con residencia rural tienen tierra en las dos zonas.

**Gráfico 5.4**  
**Tenencia de tierra por zona climatológica según nivel de pobreza y residencia**  
**(N=212 hogares)**  
*Porcentaje de hogares*



Esto corresponde con lo que demuestra el censo agropecuario de 2001, según el cual, la probabilidad tanto de que la explotación agropecuaria comprende más de una parcela como de que el dueño no viva en la finca, crece con el tamaño de la explotación. Es decir, entre más grande es esta, es más probable que comprenda más de una parcela y que el dueño viva en la cabecera municipal o en Managua. En las fincas, actualmente, vive solo el 14% de los 174 dueños con explotaciones mayores de 200 manzanas de tierra, las cuales corresponden al 38% del área agropecuaria total de la zona lechera (cuadro 5.3).

**Cuadro 5.3**  
**Distribución de tierra por tamaño de explotación agropecuaria, zona lechera**

Tamaño de explotación (mzs)	Número de explotaciones	Porcentaje del número total de explotaciones	Área total (mzs)	Porcentaje del área total	Porcentaje de explotaciones que consisten en >1 parcela	Número de dueños que viven en la explotación	Dueños que viven en la explotación como porcentaje de explotaciones
=<5	115	6	293	0	8	89	77
5.01 – 20	259	13	3,549	2	22	169	65
20.01 – 50	628	30	24,358	12	36	332	53
50.01 – 100	547	26	42,468	21	48	196	36
100.01 – 200	342	17	52,134	26	59	89	26
200.01 – 500	138	7	41,406	21	75	21	15
> 500	36	2	33,612	17	89	3	8
	2,065	100	197,819	100	43	899	44

Fuente: Elaboración propia en base al Cenagro 2001

Mediante este proceso de concentración y reconcentración de la tierra tanto en la zona lechera como a nivel nacional, se ha formado un segmento grande de hogares sin tierra o sin tierra suficiente para ganarse la vida mediante la producción agrícola propia. De los hogares que no tienen tierra o solo tienen el solar, el 58% son menos pobres, mientras el 36% son categorizados como más pobres.

Como ya fue mencionado, mientras algunos han vendido su tierra para comprar (más) tierra hacia la montaña, otros han optado por establecerse en la cabecera municipal, sobre todo en Santo Tomás, para de ahí buscar empleo agrícola como jornalero o migrar

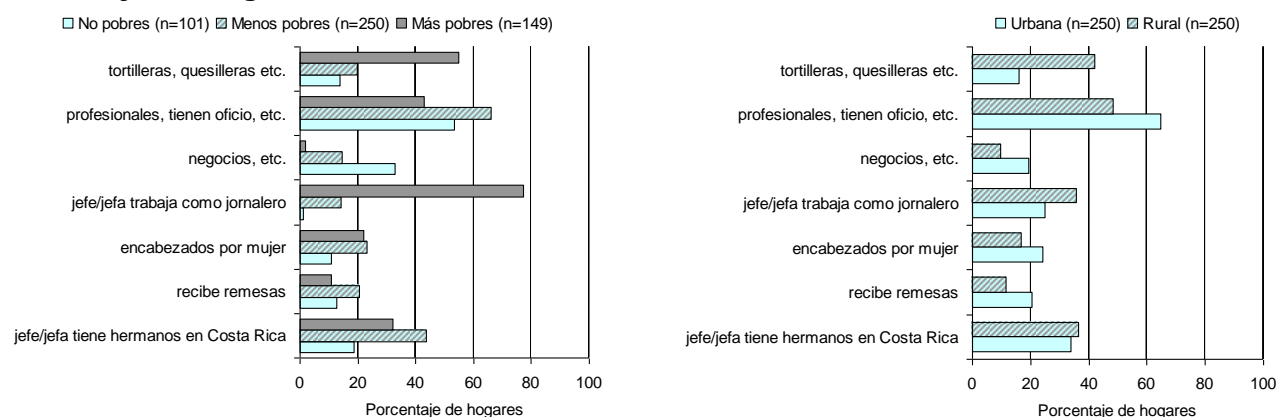




temporalmente a Costa Rica. El gráfico 5.5 muestra que una tercera parte de todos los hogares, el jefe o la jefa de los mismos, o ambos, tiene un hermano o una hermana en Costa Rica, y que un 16% de todos los hogares actualmente reciben remesas.

Son más los hogares menos pobres que tienen familiares en Costa Rica y que reciben remesas, y en términos de residencia, son más los hogares con residencia urbana que reciben remesas. En cambio, los hogares más pobres tienden a depender más del empleo agrícola –como jornalero– o de trabajar como tortillera, quesillera o empleada doméstica para ganarse la vida. Es notable que hasta hogares con residencia urbana dependan del empleo como jornaleros agrícolas, ya que esto aplica para un 25% de ellos.

**Gráfico 5.5**  
**Fuente de empleo e ingreso y características demográficas según nivel de pobreza y residencia (N=500)**  
*Porcentaje de hogares*



## Hacia el presente

Sobre esta matriz de hacendados, colonos y trabajadores, durante la revolución y después, durante los años 90 de la pacificación, surgieron nuevos actores sociales.

Uno de ellos lo conforman las cooperativas agropecuarias y con ellas la UNAG –la Unión Nacional de Agricultores y Ganaderos–, como un gremio que en sus primeros años defendió la entrega de tierra a los “verdaderos campesinos productores”<sup>35</sup> y facilitó la entrega de insumos a través de sus tiendas campesinas.

Después de la guerra y la caída de la economía durante los años 80, la figura institucional de “la cooperativa” para muchos nicaragüenses traía connotaciones negativas<sup>36</sup>, y como hemos visto, muchas de las cooperativas agropecuarias que se formaron sobre las fincas y haciendas confiscadas durante los años 80, dejaron de existir durante los 90.

En cambio, muchas de las instituciones de la cooperación internacional que llegaban a apoyarla democracia frágil que vivió Nicaragua al inicio de los años 90, habían sido simpatizantes de la revolución frustrada por la guerra civil de los 80. Y aunque para muchos nicaragüenses la figura institucional de las cooperativas representaba en su propio cuerpo la experiencia de la crisis productiva, económica y organizativa, muchos donantes --especialmente los nórdicos-- llegaron con la imagen de esta forma de organización, que durante el siglo XIX había sido clave en sus países, en lo referido al cambio estructural en el sector agrícola a favor de los pequeños productores, por lo cual, la veían como una figura institucional que les permitía llegar a su grupo meta, es decir a los pequeños y medianos productores. Además, la cooperativa representaba una figura institucional que permitió a los donantes apoyar al sector agrícola sin tener que hacer lo mismo con empresas privadas o productores individuales.

Por lo tanto, la cooperación internacional (Pietrobelli, 2007) junto –y en muchos casos a través de ella– llegó con el objetivo de fortalecer y facilitar la creación de cooperativas tanto en la zona lechera como en Nicaragua en general. Ya no eran las mismas cooperativas de los años 80, sino cooperativas de acopio, de procesamiento y de comercialización de la leche.

La Cooperativa Ríos de Leche, en Los Mollejones, en el municipio de Santo Tomás, fue una de las primeras en establecerse, no como cooperativa de la reforma agraria, sino de acopio, de procesamiento y de comercialización de leche. Las familias fundadoras que se unieron a ella fueron las familias Borges, Miranda, Bravo, Cabrera, Martínez, Lazos y Hernández<sup>37</sup>. Actualmente, su gerente es Orlando Bravo, y el presidente es Ulises Miranda (cuadro 5.5).

<sup>35</sup> <http://unag.org.ni/filer/3158historiadelaunagfinal31.01.2008.pdf>.

<sup>36</sup> Comunicación personal, Francisco López Lacayo, Enero 29, 2009.

<sup>37</sup> Comunicación personal, Ulises Miranda, Pdte. Cooperativa Ríos de Leche, 2009.



Después surgieron otras cooperativas como El Manantial y San Pedro, ambas en el municipio San Pedro de Lóvago, dirigidas por las familias Miranda y González, y algunas personas del apellido Bravo.

El análisis de relaciones por negocios registradas con base en información obtenida a través de entrevistas con actores en la zona lechera<sup>38</sup>, indica que una parte significativa de estas relaciones se dirigen a una pocas familias, por ejemplo, en Santo Tomás, a la familia Bravo y en menor medida a la familia Sevilla; en San Pedro de Lóvago, a la familia González, y en menor medida a la familia Miranda<sup>39</sup>. También se deja notar una correlación significativa entre la densidad de relaciones por negocios por un lado, y por la tenencia de más de una finca, por la tenencia de ganado y por ser socio de una cooperativa, por el otro lado (cuadro 5.4).

**Cuadro 5.4**  
**Densidad de relaciones por negocio por activos económicos**

	Números de fincas			Ganado		Cooperativa	
	0	1	>1	No tiene	Tiene	No socio	Socio
N	10	23	21	37	55	36	32
Densidad promedio	0.0	6.5	26.4	2.7	17.2	3.0	15.0
Suma total de densidad	0	150	555	100	947	108	513

Muchas de estas cooperativas –para su fortalecimiento organizativo y para su infraestructura productiva– han logrado financiamiento de la cooperación internacional, bien de forma directa o a través de instituciones estatales, como el Instituto de Desarrollo Rural (IDR), o gremiales, como la UNAG, para su fortalecimiento organizativo y para su infraestructura productiva (cuadro 5.5).

<sup>38</sup> Cabe mencionar que las entrevistas se concentraron en Santo Tomás y en menor medida en San Pedro de Lóvago.

<sup>39</sup> Densidad promedio de relaciones por negocio está significativamente correlacionada con familia,  $p < 0.05$ , ANOVA.



**Cuadro 5.5****Cooperativas y empresas privadas lácteas en la zona lechera**

*Año de fundación, propietario (empresa privada) y presidente (cooperativa) y fuentes de financiamiento*

Empresas	Cooperativa o empresa individual	Año de fundación	Propietario o Presidente de Cooperativa	Fuentes de financiamiento
Lácteos Sierrawas	Individual	1996	José del Carmen Barahona Zambrana (Prop.)	Fondos propios
Cooperativa Manantial	Cooperativa	2001	Ramiro José González Miranda (Pdte.)	Fondos propios Tanques de Parmalat Donación del IDR
Lácteos Las Mesas	Individual	1995	Julio Robleto (Prop.)	Fondos propios
Lácteos San José	Individual	2009	José Alexander Lazo (Prop.)	Fondos propios
Lácteos Las Delicias	Individual	2004	Alvaro Aguilar (Prop.)	Fondos propios
Lácteos Narváez	Individual	1970	Manuel Martínez Fernández (Prop.)	Fondos propios
Cooperativa Ríos de Leche	Cooperativa	1980	Ulises Miranda Rivas (Pdte.)	Fondos propios Fondos del PMA Fondos propios
Cooperativa San Pedro de Lóvago	Cooperativa	2002	Miguel Bravo Miranda (Pdte.)	Prestamos al Banco Donación del IDR Tanques de Parmalat
Quesillos Umanzor	Individual	1994	Deri Israel Umanzor (Prop.)	Fondos propios
Cooperativa La Esperanza El Guabo	Cooperativa	1994	Juan Luna (Pdte.)	Fondos propios
Lácteos La Montaña	Individual	1994	Elmer Landaverde (Prop.)	Fondos propios
Lácteos Aguilares	Individual	2008	Eduardo Aguilar (Prop.)	Fondos propios
Lácteos Las Tucas	Individual		Isaías Gonzalez (Prop.)	Fondos Propios

Fuente: Entrevistas a cooperativas y empresas.

Uno de los pioneros de la UNAG de Chontales, Douglas Alemán<sup>40</sup>, ha sido dirigente gremial de la UNAG desde 1993. Desde 2006 pasó a ser diputado Sandinista ante la Asamblea Nacional de Nicaragua. Además de promover la conformación de cooperativas

<sup>40</sup> Douglas Alemán es del municipio San Pedro de Lóvago, es ganadero y miembro de la cooperativa de San Pedro de Lóvago.



en la zona, promovió la conformación de la Asociación de Ganaderos de San Pedro de Lóvago desde 1980, y esta asociación ha servido como plataforma de gestión de recursos ligado a la UNAG. Humberto González, quien también fue alcalde de San Pedro de Lóvago entre 2005 y 2008, ha servido en su directiva.

A principios de los años 2000<sup>41</sup>, varias<sup>42</sup> de las cooperativas de la zona con el apoyo de FINNIDA, a través del programa PRODEGA<sup>43</sup>, formaron la Alianza Amerrisque, como un esfuerzo para establecer una plataforma a través de la cual dialogar con el gobierno e instituciones estatales, algo que no es tan factible para una cooperativa individual. Como explicó Douglas Alemán, diputado y Secretario de la Junta Directiva Nacional de la UNAG, en la producción agropecuaria hay que trabajar en tres niveles: en el nivel de la finca para cuidar los cultivos, el ternero, etc.; entre fincas –es decir, las cooperativas–, para la comercialización de la leche, contratación de asistencia técnica, etc. y en el nivel territorial:

*"Este nivel que está fuera de las fincas para mi es el territorio. Si hay que ir a hablar con el gobierno o hay que hablar con la cooperación externa, entonces tiene que haber ese nivel de organización, allí es donde estas organizaciones han ayudado mucho como la UNAG, ASOCHON, la alianza Amerrisque. Han ayudado a la representación del territorio, a la búsqueda del recurso, para resolver problemas, por ejemplo el precio de la leche. Una sola cooperativa no lo puede ver, lo tienen que ver todas juntas, por ejemplo un plan de electrificación que se hizo en el departamento para meter electrificación y acopio a distintos lugares, hubo que hacerlo como grupos, las carreteras, la preparación de las carnes, todo esto ha ayudado mucho"<sup>44</sup>.*

Paralelamente, con el apoyo a las cooperativas, la cooperación internacional respaldó el fortalecimiento de las alcaldías. En la situación pre 1979, los alcaldes eran nombrados por Somoza; sin embargo, a partir de los años 90, oficialmente, la meta fue establecer una dirección municipal con capacidad técnica y administrativa. Tal capacidad sí ha incrementado, pues aunque los gobiernos locales se eligen cada cuatro años, los técnicos actuales de las áreas más importantes de las Alcaldías siguen siendo mayoritariamente los mismos del gobierno anterior pues poseen en promedio más de cuatro años de antigüedad en las instituciones gubernamentales (cuadro 5.6).

<sup>41</sup> No queda claro exactamente cuando se creó la Alianza Amerrisque pero parece ser en 2000 o 2001. Según algunas fuentes la Alianza ya existía en 2001. ([http://wnp.uwsp.edu/programs/natural/ftf/2001/reports/pmalon\\_1.doc](http://wnp.uwsp.edu/programs/natural/ftf/2001/reports/pmalon_1.doc)).

<sup>42</sup> Unas fuentes dicen que fueron ocho, otras dicen que fueron nueve de las cooperativas de Chontales.

<sup>43</sup> Comunicación personal, Salvador Tápia, FINNIDA, 30 de noviembre 2009.

<sup>44</sup> Comunicación personal, Douglas Alemán, 30 de noviembre, 2009.



**Cuadro 5.6****Años de antigüedad de técnicos municipales en la zona lechera por cargo técnico**

Cargo técnico	Años de antigüedad de técnicos actuales			
	Santo Tomás	San Pedro de Lóvago	Villa Sandino	Zona lechera
Gestión de proyectos	5.0	10.0	4.0	6.3
Planificación	4.1	10.0	4.0	6.0
Catastro	5.0	6.0	7.0	6.0
Unidad Ambiental	5.0	5.0	5.0	5.0
Servicios Municipales	5.0	0.3	3.0	2.8
Promotor Social	5.0	6.0	17.0	9.3

Fuente: Elaboración propia basada en información provista por las alcaldías municipales.

Varias organizaciones de la cooperación internacional han apoyado el fortalecimiento de esta capacidad para la gestión y para la administración en los municipios a través de capacitaciones, financiamiento del levantamiento del catastro municipal, sistemas administrativos para recaudación de impuestos, entre otros, además, a través de apoyar la formación de la Asociación de Municipios Chontaleños para facilitar la gestión intermunicipal sobre temas que cruzan fronteras municipales, como son, muchas veces, los referidos a infraestructura y al medio ambiente.

Además de fortalecer la capacidad administrativa, también –apoyado por FINNIDA– se trató de fomentar la participación ciudadana a través de un proceso de planificación participativa y del establecimiento de mesas de concertación. Estas fueron concebidas como mesas de debate temático y de intercambio entre diferentes actores sociales relevantes al sector, facilitadas por la alcaldía. Se establecieron ocho mesas de concertación –Deporte, Producción, Medio ambiente, Mujer, Educación y Cultura, Salud, Niñez, y Servicios Básicos–, de las cuales solo seis funcionaban por más de un año. Cuando terminó el apoyo finlandés, en 2003, el gobierno local de Manuel Sevilla decidió no continuar apoyando estos foros de participación, y solo la Mesa de Producción ha seguido funcionando<sup>45</sup>.

En este sentido, hubo varias iniciativas para fortalecer la democracia local, y de esta manera romper la relación íntima que durante décadas –hasta siglos– había existido entre el control de la tierra y el poder político.

El fortalecimiento de la administración municipal se logró al establecer la alcaldía como una institución con un alcance amplio en la zona, ya que casi una cuarta parte de los hogares indicaron haber tenido contacto con la comuna durante el último año. Mientras

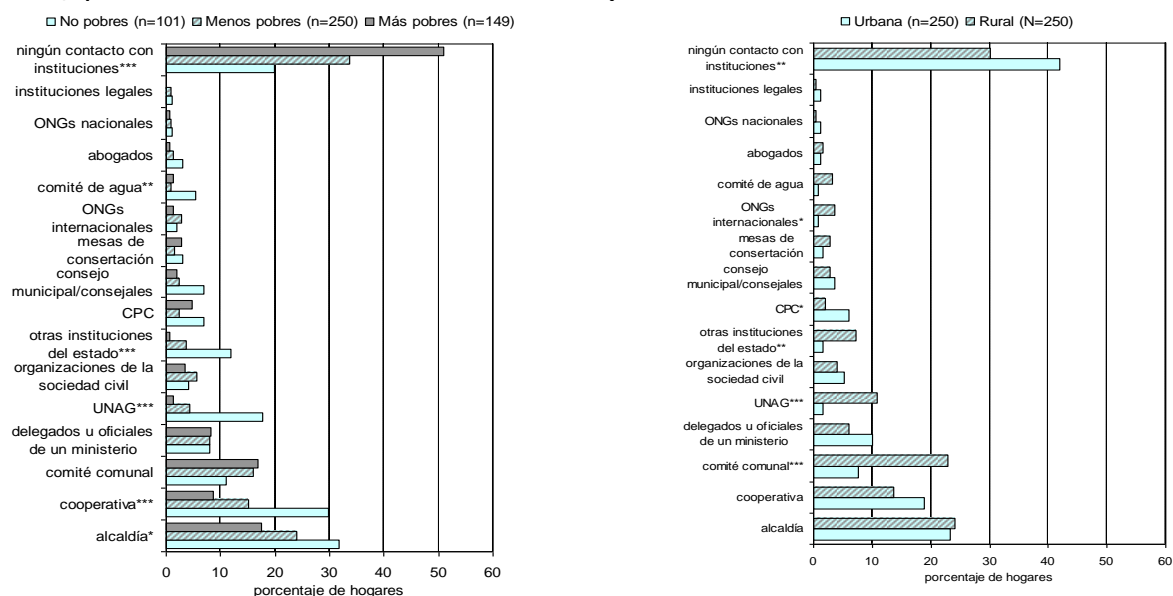
<sup>45</sup> Comunicación personal, Xiomara Guido, Noviembre 24, 2008.



no se distingue ninguna diferencia entre hogares con residencia urbana y rural en términos de su contacto con la alcaldía (gráfico 5.6), los hogares no pobres siguen siendo los que son más propensos a tener contacto con la comuna, en comparación con los más pobres (gráfico 5.6). Sin embargo, en comparación con otras instituciones –cooperativas, UNAG, organizaciones del estado como IDR, Comité de la iglesia católica y las mesas de concertación (ver los gráficos 5.6 y 5.7)–, el contacto entre la alcaldía y los hogares más pobres es importante.

**Gráfico 5.6**  
**Contacto con organizaciones durante el último año por nivel de pobreza y por residencia**

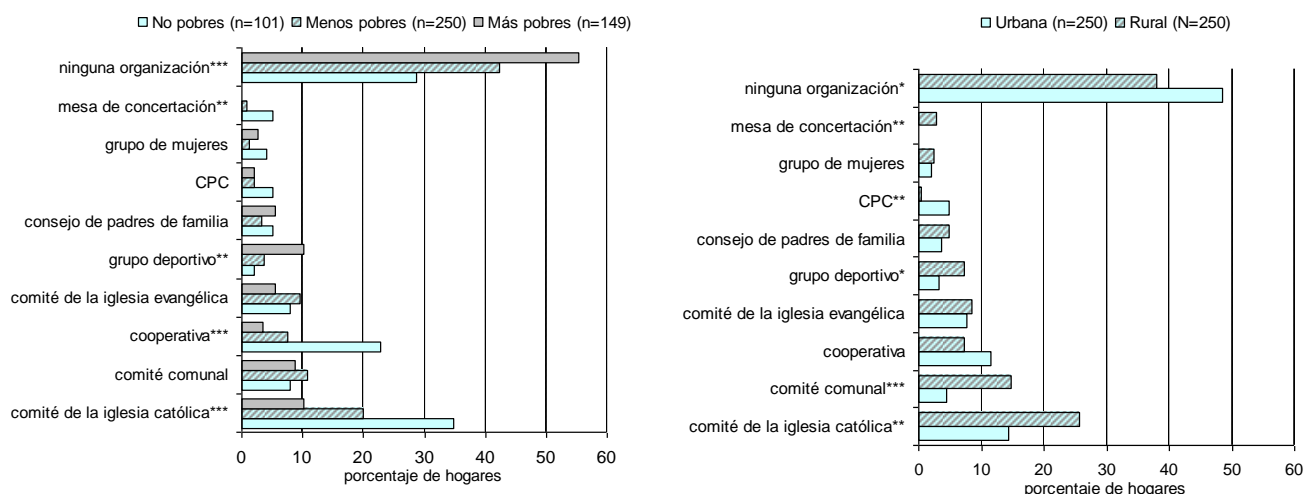
Porcentaje de hogares ((N=500); niveles de significancia: \*  $p < 0.05$ ; \*\*  $p < 0.01$ ; \*\*\*  $p < 0.001$ ; prueba de chi-cuadrado de Pearson)



### Gráfico 5.7

#### Membrecía de organizaciones locales por nivel de pobreza y por residencia

Porcentaje de hogares (N=500); niveles de significancia: \*  $p < 0.05$ ; \*\*  $p < 0.01$ ; \*\*\*  $p < 0.001$ ; prueba de chi-cuadrado de Pearson)



A primera vista, no existe un traslape significativo entre los actores con densidad alta en términos de relaciones por negocios y en términos políticos, ya que solo siete actores tienen valores mayores que '0' en las dos dimensiones, y tampoco existe una correlación significativa<sup>46</sup> entre densidad por relaciones políticas y familia<sup>47</sup> (gráficos 5.8 y 5.9).

<sup>46</sup> A nivel de 0.05.

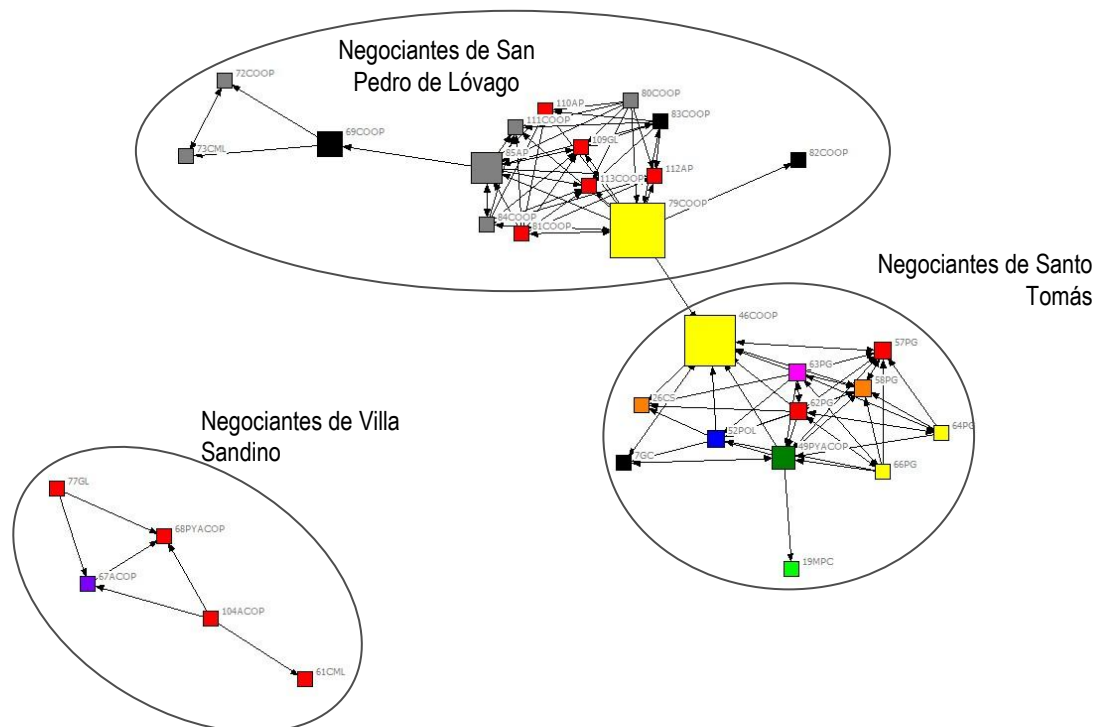
<sup>47</sup>  $P=0.08$ , ANOVA.





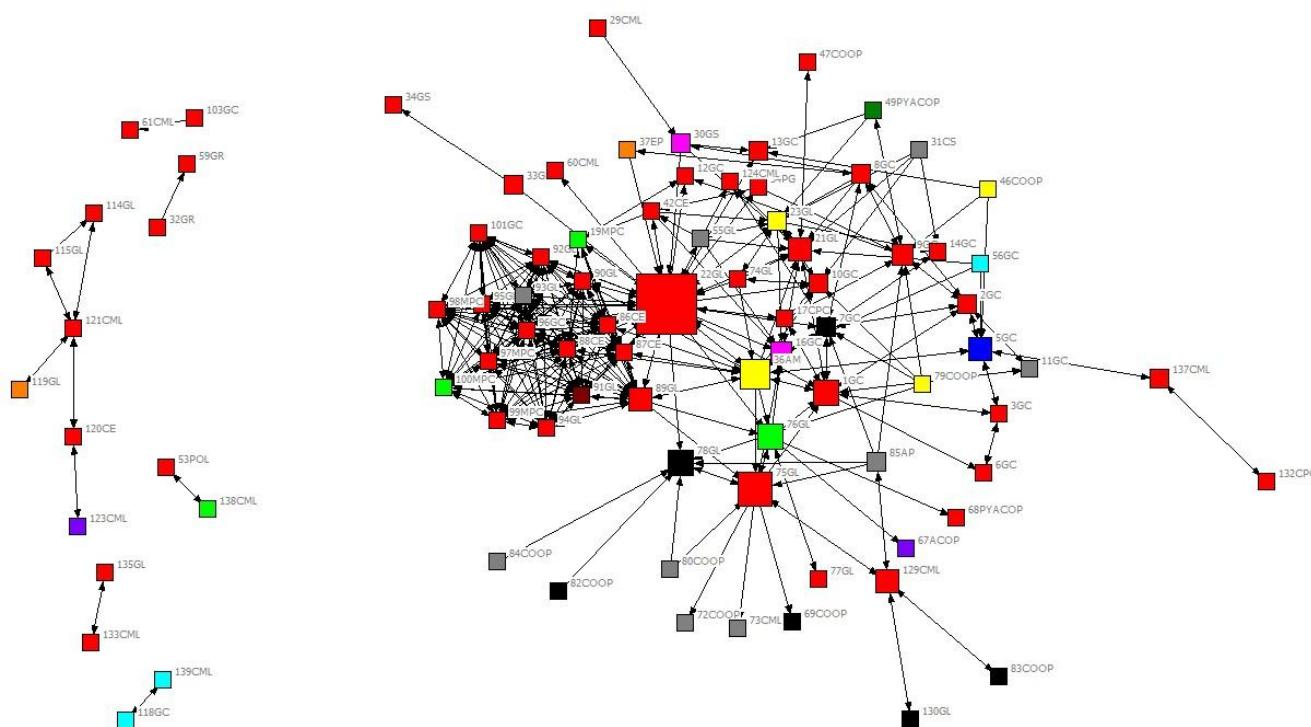
**Gráfico 5.8**  
**Red de actores por relaciones económicas**

Los colores de los símbolos representan familias, el color rojo representa la categoría 'otra familia', el tamaño de los símbolos representa el tamaño de la red de cada actor



**Gráfico 5.9****Red de actores por relaciones a través de reuniones (municipales, mesas de concertación, etc.)**

*Los colores de los símbolos representan familias; el color rojo la categoría 'otra familia'; el tamaño de los símbolos se refiere al tamaño de la red de cada actor*



En parte, esto se debe al hecho que la mayoría de las relaciones políticas que hemos registrado en las entrevistas con actores de y en la zona lechera son relaciones intra-territoriales, mientras como hemos visto, ahora con la capitalización de las cooperativas lecheras y con las empresas lecheras privadas, tienen más importancia las relaciones extra-territoriales con las instituciones del gobierno nacional y las relaciones internacionales.

Sin embargo, en la zona, todas las familias con economías fuertes –con la excepción notable de la familia Bravo– han tenido un alcalde durante uno o más periodos. Además, mientras de manera formal no existe un traslape entre los actores fuertes en términos de negocios y política, respectivamente, sí existe de manera informal, por ejemplo a través de relaciones en el Club Social que, en la práctica cuenta a todos los actores fuertes



tanto en la esfera económica como en la política, lo que permite el intercambio entre los actores de ambas.

Ronaldo Martínez, ex-presidente de la cooperativa Ríos de Leche, menciona que en Santo Tomás

*"... yo he participado en todos [los clubes]. Yo soy miembro del Club Social de Obreros, de la Cruz Roja, ocho años estuve en la Presidencia de la Cooperativa Agropecuaria y hace como dos años me retiré, no porque no quería colaborar sino que tenemos que preparar gente para que sigan trabajando los jóvenes, dar la oportunidad de formar líderes. Hubo un momento de que tres o cuatro organizaciones estaban y yo era presidente de todas ellas. Incluso, cuando en los 80, cuando la situación estaba difícil, como Club de Leones formamos aquí organizaciones, y decían que yo era Sandinista, y en realidad nunca he sido. Aquí hicimos y mejoramos toda el agua potable de Santo Tomás y fuimos como unos cuatro.... hay un grupo que siempre son los mismos y que están en el Club Social de Obreros, el Club de Leones, la Cruz Roja, la cooperativa Ríos de Leche y La Cooperativa Avance. Según el problema que haya, enviamos a la persona que tiene el contacto a resolver ese problema..."<sup>48</sup>*

Entonces, sin querer hacerlo, la cooperación internacional ha contribuido con un proceso de fortalecimiento, tanto económico como organizativo de la élite tradicional acompañada después de la revolución por la nueva élite política sandinista, cuyos miembros lograron pasar de ser solo ganaderos fuertes, productores de leche y carne, a ser también acopiadores y hasta procesadores de leche, todo apoyado por inversiones públicas, mientras que la gran mayoría de la población perdió su tierra y su arraigo rural para unirse como parte de la fuerza de mano de obra migratoria, ofreciendo sus servicios principalmente en Costa Rica.

Organizativamente, al momento de dejar de recibir apoyo de FINNIDA –el donante principal durante los años 90– las cooperativas y su alianza Amerrisque ya habían logrado la fuerza necesaria para proponer a Chontales. Boaco como el conglomerado lácteo en el Plan Nacional de Desarrollo, y exigir de manera directa –y no a través de organizaciones como ASOCHON, por ejemplo– el apoyo al Gobierno central para mejorar la infraestructura vial y la electrificación, entre otros. Esto llegó hasta el punto de proponer que ellos directamente como alianza pudieran manejar los fondos<sup>49</sup>, saltando de esta manera los gobiernos municipales y el control democrático.

<sup>48</sup> Comunicación personal, Ronaldo Martínez, ex-presidente de la cooperativa Ríos de Leche, Santo Tomás, Enero 12, 2010.

<sup>49</sup> María Antonia López. 2001. "Lecheros exigen apoyo al Gobierno", La Prensa, 6 de septiembre 2001.



## 6. Las dimensiones de cambio por el auge de la leche

El territorio lechero de Santo Tomás inició su etapa de mayor producción de leche con la construcción la carretera a Managua en los años 40. Hasta esa fecha no se vendía leche fluida sino el queso chontaleño, y la producción salía de las montañas, cargada en bestias, para venderse en el mercado local y en Juigalpa, o a través de Puerto Díaz en el lago Cocibolca.

*"El queso lo hacían artesanalmente y no vendían a Managua. Mi papá venía (a Santo Tomás desde la finca) cada dos o tres días a dejar el queso en una mula. Vendía el queso chontaleño. Eso era para consumo local, ni siquiera a Managua llegaba. Cuando se fundó la salida de aquí era por el lago. Había carretera pero no a Managua; salían a Puerto Díaz. Eso fue antes de los años 40, en esa época también salía a lomo de mula el oro de las minas de La Libertad, se llevaba al puerto al lado de Acoyapa, iba todo por el lago"<sup>50</sup>.*

En Nicaragua, la ganadería tenía ventajas por sus bajos costos de producción al disponer de extensos pastos naturales. Sin embargo, el primer auge del ganado en el país se dio en los años 60 con el aumento de la demanda de carne por el mercado estadounidense, cuando se masificó la comida rápida. Desde entonces la ganadería nicaragüense era de doble propósito, así que al ir aumentando el hato para el mercado de la carne, aumentó la producción de leche. En 1949 se instaló la primera planta: La Salud; diez años después se estableció la segunda: La Perfecta (Biondi-Morra, 1990).

En el territorio lechero de Santo Tomás se inician las plantas artesanales de queso en 1970, con la construcción de la carretera Roosevelt, que comunica Managua con Santo Tomás hasta llegar al Rama, y con la llegada de la energía eléctrica (Espinoza, 2009). La primera quesera, Lácteos Narváez, se ubicó en Villa Sandino, y vendía su producción en Managua. Esta empresa se trasladó de la Paz Centro a esta zona buscando mayor oferta de leche, y, por ende, menores costos de producción<sup>51</sup>.

En todo el país la producción de leche fue en aumento hasta 1979, sin embargo, casi toda era para el consumo interno. De las cinco plantas lácteas que había, solo una, PROLACSA, exportaba leche en polvo para el Mercado Común Centroamericano, ya que en esos años la leche casi no se pasteurizaba. De los 480 millones de litros de leche que se produjeron en 1978, solo 50 millones de litros se pasteurizaron (Biondi-Morra, 1990).

Con la guerra de los años 80, la producción se estancó y disminuyó drásticamente. La ganadería sufrió un proceso de descapitalización, se dio una fuga de reses hacia los

<sup>50</sup> Comunicación personal con Dr. Ronaldo Martínez, hijo de primeros propietarios de fincas.

<sup>51</sup> Comunicación personal con Ulises Narváez, Administrador de Lácteos Narváez.



países vecinos y creció la matanza indiscriminada. En tres años, el hato se redujo de 2.7 a 2 millones de cabezas para 1982 (Pratt y Pérez, 1997). Además, con el objetivo de disminuir la capacidad ociosa de las plantas, la industria relacionada con la producción ganadera fue intervenida por el Estado durante los años 80 y se creó ENILAC y ENAMARA (Empresa Nacional de Industrias Lácteas y Empresa Nacional de Mataderos y Reforma Agraria, respectivamente) pero con el resultado contrario, ya que llegó a estar sin utilizarse hasta el 85% de la capacidad instalada (Biondi-Morra, 1990).

No se abrieron nuevas plantas en la zona durante los años 80. Solo la cooperativa Ríos de Leche trató de conformarse para procesar y comercializar el queso, pero por no contar con el aval de la UNAG, porque no eran del partido sandinista, no recibió la aprobación<sup>52</sup>. Sin constituirse formalmente estuvieron produciendo queso de manera artesanal para el mercado nacional, y fue hasta 1992 que lograron formalizar la creación de la cooperativa<sup>53</sup>. Asimismo, en esos años inició la reactivación de la producción ganadera y se dio un nuevo auge de la leche debido a tres factores:

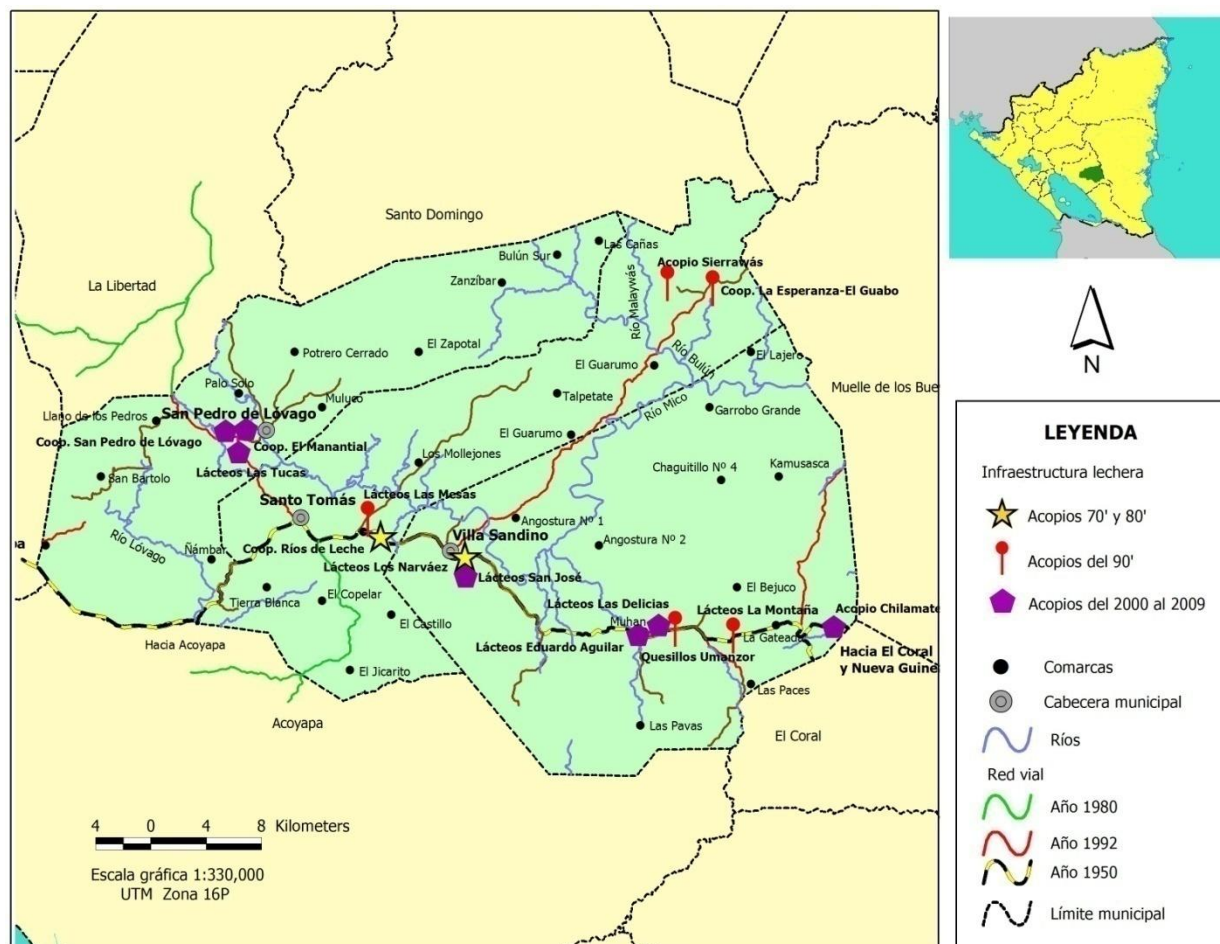
1. **El fin de la guerra.** Esto permitió que las fincas abandonadas volvieran a producir, y se reincorporaran a la vida productiva los ex miembros del Ejército sandinista y de la Resistencia nacional, que recibieron tierras en un proceso de reforma agraria. Este proceso de transición contó con el apoyo de la cooperación internacional, cuyo fin era consolidar el proceso de pacificación.
2. **El aumento de la demanda de productos lácteos de El Salvador.** Este país también estaba finalizando una guerra en 1992, y aunque su población disponía de recursos provenientes de las remesas para comprar alimentos, enfrentaba limitaciones de tierra en finca. En 2004, El Salvador importaba más del 75% de la producción total de lácteos de Nicaragua (IICA, 2004).
3. **La inversión pública y privada que a través de la ampliación de la red vial y la creación de nuevos centros de acopio y procesamiento de leche aumentó la capacidad de acopio de la leche (mapa 3).** En los años 90 se construyó el camino de Las Mesas a Oropéndola, en el empalme de ese camino se instaló Lácteos Las Mesas; en ese mismo periodo se construyó la carretera de Villa Sandino a Campana, e inmediatamente después se construyeron centros de acopio sobre ese camino, en El Guabo (1994) y en Sierrawás (1996). El resto de centros de acopio se han instalado sobre la carretera hacia el Rama, y siempre cercanos al inicio de los caminos que son las principales rutas de acopio.

<sup>52</sup> Comunicación personal con ex presidente de la Cooperativa Ríos de Leche Ronaldo Martínez y con el actual presidente de la misma, Ulises Miranda.

<sup>53</sup> Ídem



### Mapa 3 Evolución de la infraestructura de acopio de la leche y la red vial en el territorio lechero



El aumento de la producción de ganado y de leche generó procesos que beneficiaron e incluyeron a diferentes actores, mientras otros fueron excluidos o no lograron beneficiarse del auge económico que se estaba viviendo, sobretodo en tres ámbitos: i) en la producción ganadera; ii) en el procesamiento de lácteos y iii) en el empleo.



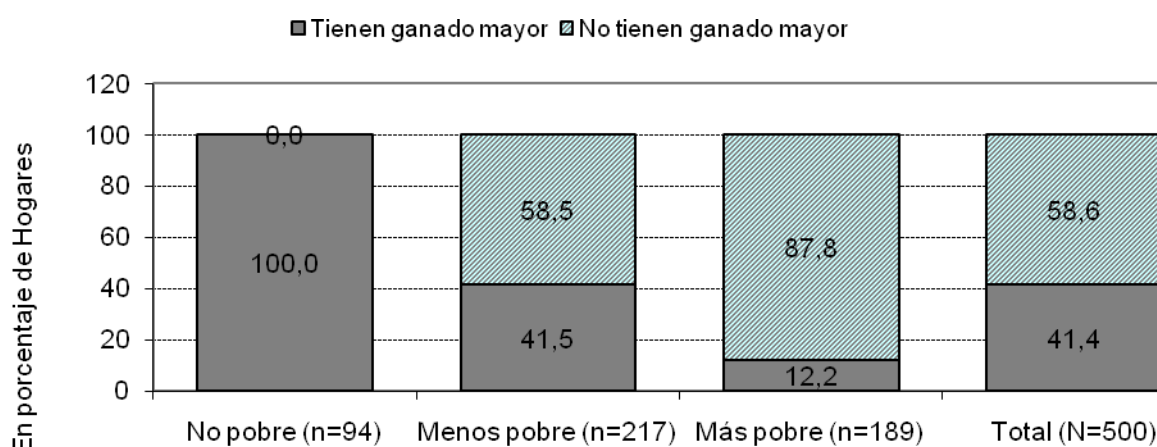
## Dimensión productiva de la ganadería

Los que mejor han aprovechado por el aumento de la demanda de la leche han sido los productores con tierra y con capacidad de invertir, es decir, los no pobres. Según un estudio de Ruta (2007), se debe invertir al menos un mil dólares por productor para garantizar los requerimientos mínimos de calidad en el ordeño del ganado, exigidos por la creciente industria láctea. Como muestra el gráfico 6.1, el 41% de los hogares tienen ganado. Mientras todos los hogares no pobres son ganaderos –esta es una de las características para definir el nivel de bienestar más alto en el territorio, tanto a nivel urbano como rural–, solo el 12% de los hogares más pobres tienen ganado mayor. El 40% de los hogares no pobres tienen más de 50 cabezas de ganado (gráfico 6.2).

### Gráfico 6.2

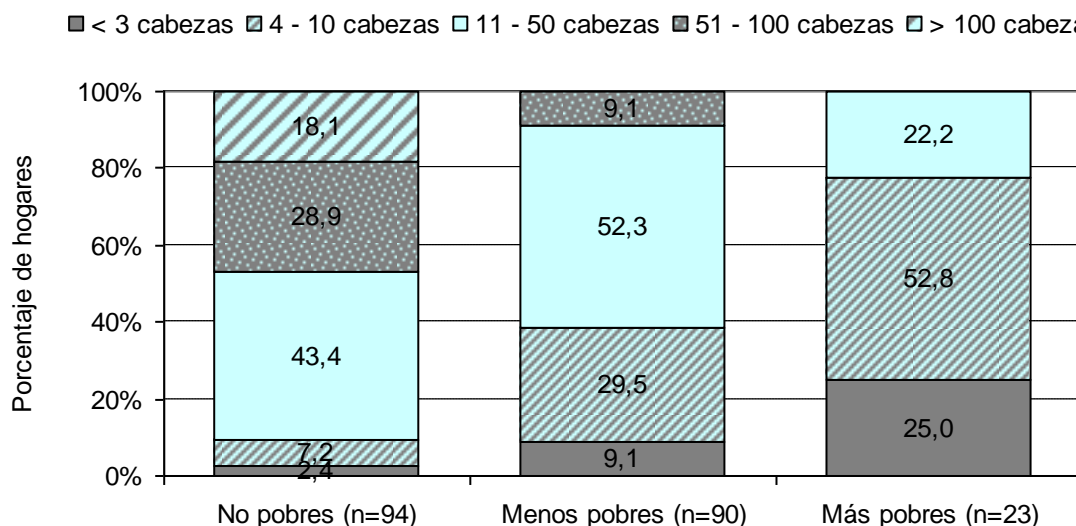
#### Tamaño de hato ganadero según nivel de pobreza

Porcentaje de hogares (N=207 hogares);  $p < 0.001$ ; prueba de chi-cuadrada de Pearson.



### Gráfico 6.1 Tenencia de ganado según nivel de pobreza

Porcentaje de hogares (N=500 hogares);  $p < 0.001$ ; prueba de chi-cuadrada de Pearson.



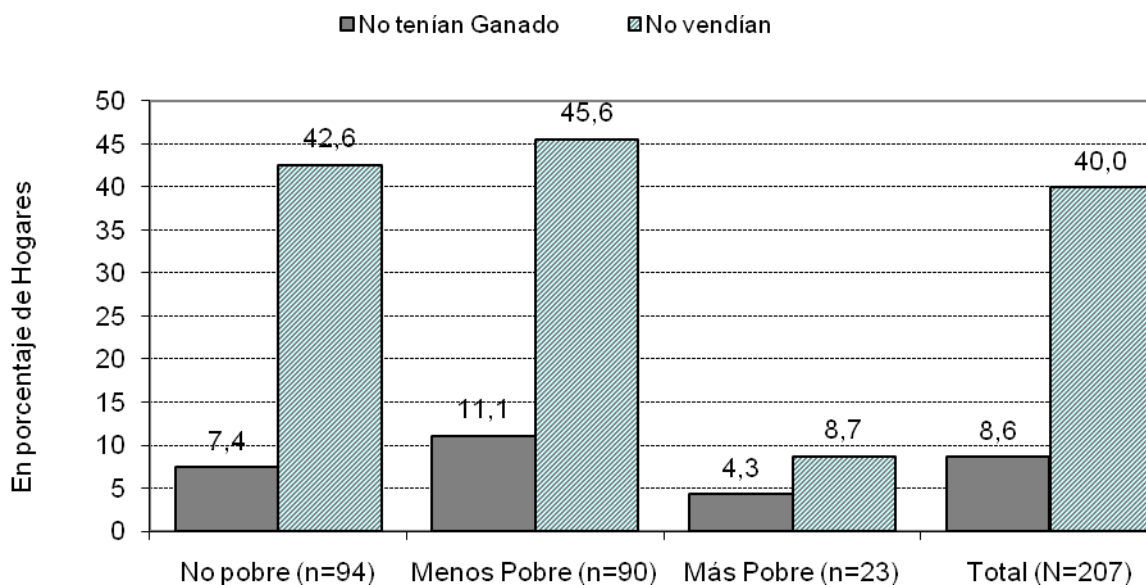
Otros actores que notablemente han mejorado son los productores, que antes se miraban obligados a vender el queso montañero y que ahora pueden vender la leche (ver gráfico 6.3). Estos productores representan el 40% del total que actualmente vende leche. Eso significa que las nuevas trochas y caminos han llegado cerca de sus propiedades, lo que les ha brindado la posibilidad de participar en el mercado de la leche. Nos decían que en El Guabo los productores conformaron la cooperativa La Esperanza para gestionar la carretera que hoy va hasta La Campana<sup>54</sup>.

<sup>54</sup> Comunicación personal Ernesto Cabrera, ex alcalde de Santo Tomás.



**Gráfico 6.3****Vendedores de leche que antes no tenían ganado o no vendían leche**

Porcentaje de hogares (N=207);  $p=0.64$ ; prueba de chi-cuadrada de Pearson.



Pero no todos se han beneficiados por el auge de la leche en el ámbito de la producción lechera. Para poder acumular capital con la ganadería sigue siendo necesario haber alcanzado un umbral de acumulación mínimo, que garantice la reproducción tanto de la familia como del hato. Son pocos los productores que antes no poseían ganado y que ahora sí lo poseen y venden leche, ya que solo constituyen un 9% de los 207 hogares que hoy venden (gráfico 6.3).

Además, la inversión en ganado también está restringida por la carga animal en fincas pequeñas, y afecta, particularmente a los productores medios y pequeños. Al ir creciendo las familias en número de miembros y al encarecerse la tierra por la evolución de la red vial, van vendiendo sus tierras porque ya no logran satisfacer la demanda para todos, y van en busca de tierras más baratas hacia la nueva frontera agrícola. Nos decían en un grupo focal de la comunidad Oropéndola, que *"se han tenido que ir [de la comunidad] porque con lo que tienen [de tierra] no les ajusta."*

El mercado de tierra suele a funcionar entre vecinos colindantes con los productores más grandes, que compran a sus vecinos más pequeños. Los que se van tienen el sueño de algún día hacerse finqueros, y compran más hacia la frontera agrícola, pero en gran medida porque carecen de capital para invertir no logran capitalizarse. Cuando la infraestructura avanza y llegan los caminos, se repite la historia y venden a los productores con capital, y siguen hacia zonas donde esté la frontera agrícola. Por

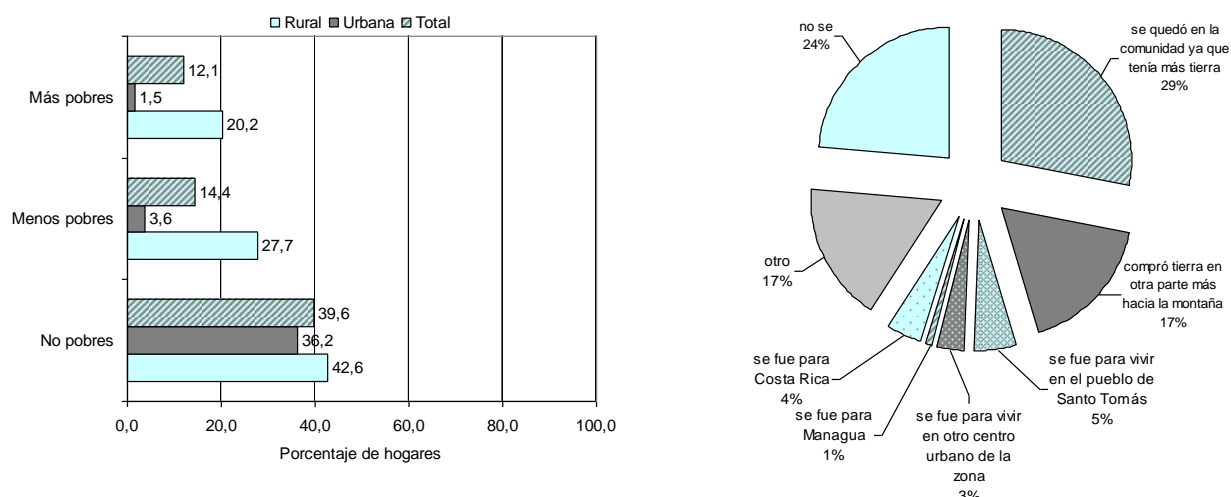


ejemplo, antes de los 90, el territorio hacia donde se desplazaban era La Campana, pero desde que llega la trocha a ese lugar se convirtió en el actual puerto de montaña y la tierra empezó a encarecerse.

*"Hace 10 años, cuando se construyó la trocha [a Campana], cada productor puso dos vacas y tres mil córdobas. Con la construcción de la trocha ahora muchos ganaderos han comprado en Campana, y los que tienen menos o ya no pueden trabajar la tierra han vendido para descansar o comprar tierras más baratas adentro, donde aún no llega la trocha."* (Poblador de Campana)

Como indica el gráfico 6.4, la mayoría, son casi 10% de los hogares urbanos y 30% de los hogares rurales, han logrado comprar (más) tierra durante los últimos 20 años. De ellos, dos tercios contaron que los vendedores de tierra se han ido de la comunidad para comprar más hacia 'la montaña' o para vivir en la zona urbana o en Costa Rica.

**Gráfico 6.4**  
**Compra de tierra durante los últimos 20 años (N=500) y destino de los vendedores de tierra (N=94)**  
 Porcentaje de hogares



Poco a poco, la tierra se encuentra en las manos de los que sí han logrado participar en las oportunidades que ofrece la producción de la leche:

*"Algunos se han movilizado de aquí porque piensan que pueden comprar sus casitas por otro lado, aquí no hay dueños, casi todo mundo cuidamos lo que no es de nosotros. Por lo menos la gente que se ha ido de la comarca se ha ido para un lugar que se llama San Bartolo, al lado de San Carlos, y parece que han hallado solares baratos, y bastante gente se ha ido para ese lado."* (Poblador de Tierras Blancas).



## Dimensión del procesamiento de lácteos

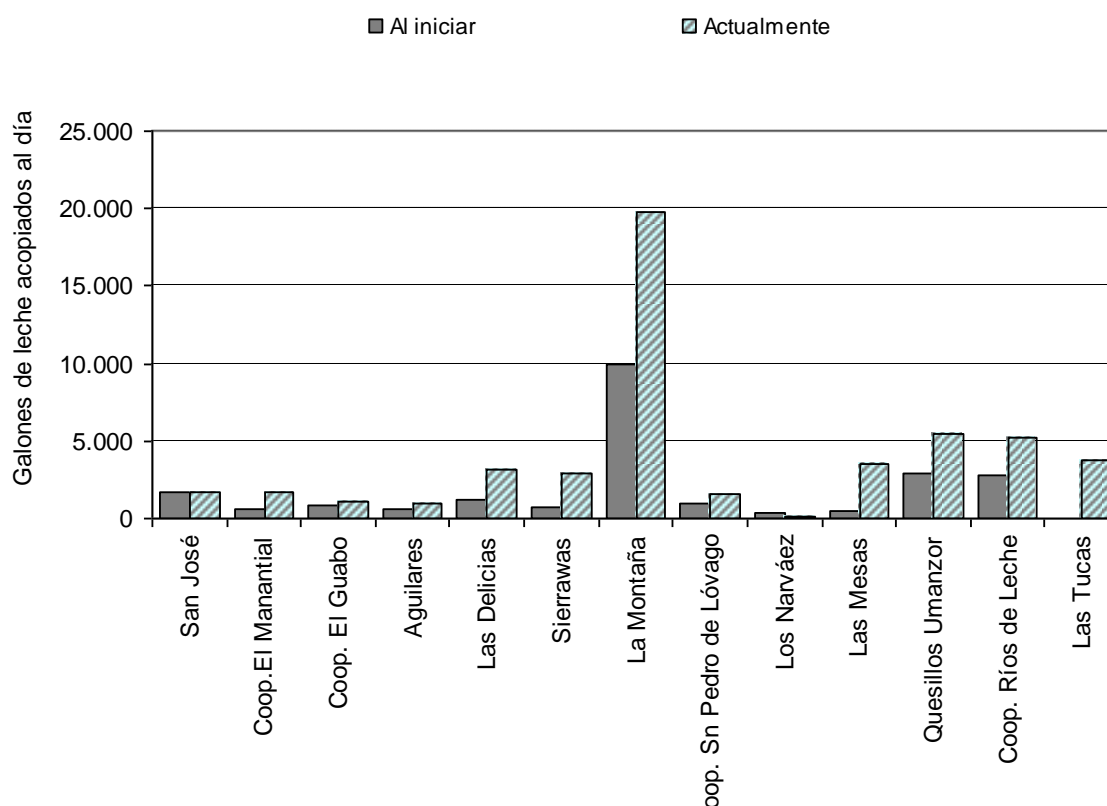
En la zona lechera de Santo Tomás hay 13 centros de acopio. De ellos 10 son también plantas procesadoras de queso y la mayoría es producto de inversiones salvadoreñas.

Todas las empresas lácteas del territorio aumentaron su cantidad de acopio respecto al inicio de sus operaciones (gráfico 6.5). Nicaragua en el año 2008, tuvo una producción cercana a 70 millones de galones<sup>55</sup> de leche (BCN citando a MAGFOR, 2009), y las plantas del territorio en estudio recolectan aproximadamente unos 18 millones de galones al año<sup>56</sup>, es decir, el 27% de la producción nacional.

### Gráfico 6.5

#### Acopio de leche al inicio de operaciones y actualmente en empresas del territorio

En galones de leche acopiados al día



Fuente: Entrevistas a empresas lácteas del territorio

<sup>55</sup> 1 galón equivale 3.785 litros.

<sup>56</sup> Datos proporcionados por cada centro de acopio en enero 2010.



Con la exportación de queso a El Salvador se introdujo nuevas variedades de este, como el morolique y el queso fundido o pasta hilada, que en Nicaragua es conocido como quesillo. Ambos quesos han exigido el aprendizaje y adecuación del proceso y equipamiento según las exigencias del mercado en destino (NICAEXPORT, 2007). La inversión mínima para establecer una planta láctea semi-industrial es de medio millón de dólares<sup>57</sup>. Según los datos proporcionados por las plantas, exportan al mes más de un millón de libras de queso (cuadro 6.1). La planta más grande es La Montaña y exporta a El Salvador, y más recientemente también a Estados Unidos. De las empresas que exportan solo la Cooperativa Ríos de Leche es propiedad de nicaragüenses.

El resto de leche que se acopia en el territorio la usan plantas semi-industriales, y algunas –como Los Narváz – aún artesanales en la producción de queso, para el mercado nacional y para entregar a Parmalat y a Centrolac. Las cooperativas Manantial y San Pedro de Lóvago, que actualmente solo acopian leche, están construyendo una planta procesadora de lácteos, con donación del Gobierno, a través del Instituto de Desarrollo Rural y de coinversión de los socios. La Cooperativa La Esperanza, en El Guabo, también solo acopia, pero no es tan fuerte como las anteriores como para lograr la construcción de una planta procesadora. Ellos le venden a Lácteos Sierrawás, que exporta a El Salvador y a Honduras, en vista de que su propietario es hondureño.

### **Cuadro 6.1** **Exportación de queso del territorio lechero**

Empresas que exportan	Cantidad que exporta (libras al mes)	Porcentaje
Lácteos Las Delicias	48,200	4%
Lácteos San José	70,500	6%
Lácteos Las Mesas	100,000	9%
Lácteos Sierrawas	132,000	12%
Quesillos Umanzor	164,000	14%
Cooperativa Ríos de Leche	193,600	17%
Lácteos La Montaña	430,000	38%
	<b>1,138,300</b>	<b>100%</b>

Fuente: Entrevistas a empresas lácteas en el territorio.

<sup>57</sup> Comunicación personal con Ingeniero de Planta Masiguito, en Boaco.



Una buena parte de la ganancia en la cadena láctea, se obtiene en el acopio y en el procesamiento de la leche, y, por lo tanto, los ganaderos que no son socios de cooperativas no han podido beneficiar del auge de la leche por esta vía.

Además, la evolución de la capacidad semi-industrial para la producción de lácteos ha perjudicado a las quesilleras, que surgieron en los años 70, como procesadoras artesanales de quesillo. Las primeras fueron Aura Oporta y Doña Cora, y actualmente hay unas 80 quesilleras en la zona, pero cada día se les vuelve más difícil conseguir quién les venda la leche, porque compran en pequeñas cantidades. Como nos contaron en la zona, ser quesilleras no es una opción para salir de la pobreza, más bien es al contrario:

*"... en la escuela recibí hijos de quesilleras y comúnmente se salen de clases para ir a trabajar. No solamente venden quesillos, sino que se montan en los buses a vender gaseosas y chicles. Es una actividad de sobrevivencia"<sup>58</sup>.*

## Dimensión del empleo

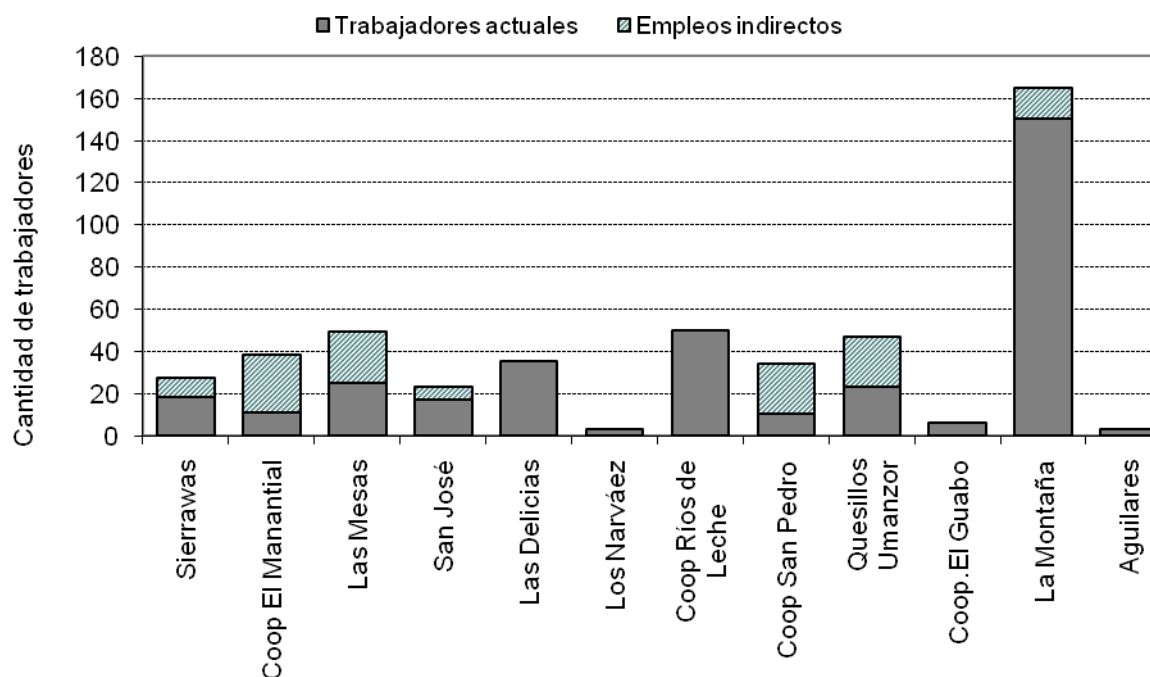
El empleo en las empresas lácteas se ha triplicado durante las últimas décadas, ya que en sus primeros años empleaban a 113 trabajadores, mientras actualmente generan 351 empleos directos y 129 empleos indirectos (gráfico 6.6). Estos últimos se relacionan con las rutas de acopio de la leche, ya que la mayoría de las empresas realizan el acopio a través de intermediarios llamados ruteros. Por cada ruta se emplea a dos o a tres personas que diariamente van a recolectar la leche. Entre todas las empresas de la zona operan 77 rutas que no se limitan a los tres municipios, sino que acopian a productores de los municipios vecinos. Se estima que, en total, las plantas del territorio llegan a recoger leche de más de 4 mil productores, mientras los productores ganaderos que están dentro del territorio sólo llegan a 1,693; según el CENAGRO del 2001.

---

<sup>58</sup> Comunicación personal. Wilfredo Espinoza. Historiador. Enero 2010.



**Gráfico 6.6**  
**Empleos directos e indirectos generados por la industria láctea en el territorio**  
*En cantidad de trabajadores*

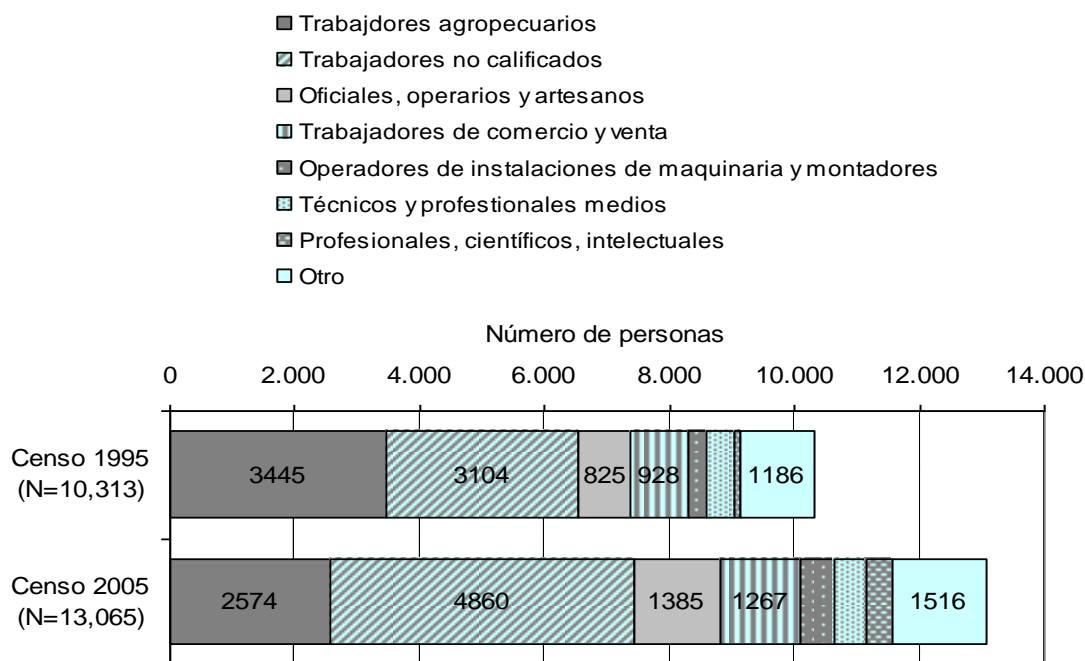


Fuente: Entrevista a empresas acopiadoras

A pesar de este aumento en el empleo lácteo, este solo recupera una pequeña parte la disminución en empleo de trabajadores agropecuarios, que, según datos censales, equivale a 871 empleos entre 1995 y 2005 (gráfico 6.7). El segmento del mercado laboral que más ha aumentado es el trabajo no calificado, o sea trabajadores que reciben bajos ingresos por su falta de formación.



**Gráfico 6.7**  
**PEA ocupada según ocupación**  
*Número de personas mayores de 10 años*



Fuente: INIDE 1995 y 2005. Censo de Población y Vivienda.

Por lo tanto, en el ámbito del empleo, son:

- los jornaleros, cuyos salarios se mantuvieron en C\$50 (USD 2.47) el día de trabajo, sin comida, hasta finales del año 2008, cuando el salario mejoró a C\$70 (USD 3.45) el día, y para 2009 algunos productores empiezan a pagar a C\$100 el día (USD 4.72). Es decir, aunque el ingreso por venta de leche ha mejorado para los ganaderos, eso no se ha traducido en mejores salarios para los jornaleros.
- los sin tierra o los que han tenido que vender su tierra, y quienes por no encontrar empleo se han visto obligados a migrar hacia las ciudades, hacia la frontera agrícola y al exterior. Los datos confirman este proceso de migración tanto de lo rural a lo urbano, especialmente a Santo Tomás (gráfico 5.2), como de la zona lechera a otros lugares, ya que la población registrada en la zona (gráfico 5.1) solo creció por 0.1% entre 1995 y 2005, comparado con un crecimiento promedio de 18% a nivel nacional.



## 7. Inversión lechera: una gota que no se expande

Tanto las condiciones iniciales como las presentes se caracterizan por un alto nivel de inequidad económica, por ejemplo, en la distribución de tierra y política. Bajo tales condiciones, el crecimiento económico no es condición suficiente para lograr la reducción de pobreza, ya que existe un alto riesgo de captura por una elite de inversiones públicas destinadas al sector productivo. Hemos visto cómo la elite tradicional logró no solo recuperar la tierra que le había sido confiscada durante la Revolución Sandinista, sino también capitalizarse y 'subir' uno o más niveles en la cadena láctea, pasando de ser solamente ganaderos fuertes a ser también acopiadores y hasta procesadores de leche. Este salto fue condicionado por la apertura del mercado de El Salvador y su crecimiento en la demanda por productos lácteos, y fue facilitado por inversiones públicas directamente u indirectamente provistas por la cooperación internacional, en un inicio destinadas a los pequeños y medianos productores para contribuir con la reducción de la pobreza a través de crecimiento pro-pobre y ambientalmente sostenible.

Asimismo, bajo condiciones de alto nivel de inequidad económico y político, existe un alto riesgo de aplicación discrecional de la ley. A pesar de intentos serios de controlar las quemas agrícolas, incluso las quemas de potreros, a nivel municipal (Gómez y Ravnborg, en preparación), las unidades ambientales municipales no han sido siempre apoyadas de manera consistente ni por las mismas alcaldías, ni por las autoridades competentes a nivel nacional, ya que los actores locales fuertes han podido ejercer su poder económico o político para evadir las regulaciones y sanciones municipales.

Igual como el crecimiento económico no es condición suficiente para lograr la inclusión social, en tal contexto, tampoco es suficiente fortalecer capacidades técnicas de las instancias democráticas y de gestión pública, bien sea a nivel municipal o a nivel nacional. Para lograr dinámicas territoriales incluyentes y ambientalmente propicias, se requiere fortalecimiento de la capacidad estructural de las instancias democráticas y de gestión pública, pensando en la interacción multi-escala entre tales instancias, para asegurar el acceso igual a programas de inversión pública y para asegurar la aplicación pareja de la ley.





## Referencias citadas

BCN. 2009. Anuario de estadísticas 2001-2007. Banco Central de Nicaragua. Managua.

Biondi-Morra 1990. Revolución y política alimentaria, un análisis crítico de Nicaragua. México: Siglo XXI.

Espinoza, W. 2009. Loviguisca y los primitivos Chontales. Vol. II. Santo Tomás. (Inédito).

Gómez, L, Martínez, B., Modrego, F. y Ravnborg, H. M. 2008. Mapeo de cambios en municipios de Nicaragua: consumo de los hogares, pobreza y equidad 1998 - 2005. Documento de Trabajo N° 12. Programa Dinámicas Territoriales Rurales. Rimisp – Centro Latinoamericano para el Desarrollo Rural, Santiago, Chile.

Gómez, L. y H. M. Ravnborg, en preparación. "Gobernanza ambiental en la zona lechera de Santo Tomás. El caso de las quemas".

Grandin B. 1988. Wealth ranking in smallholder communities: a field manual. Intermediate Technology Publications, London.

IICA 2004. Estudios del desarrollo de las exportaciones agropecuarias de Nicaragua. Managua, Nicaragua.

INEC. 1995. Censo de población y vivienda 1995. Instituto Nacional de Estadísticas y Censos. Managua.

INETER. 2009. Estadísticas anuales precipitaciones y temperaturas de los municipios de San Pedro de Lóvago, Villa Sandino y Santo Tomás – servicios meteorológicos. INETER.

INIDE. 2008. Municipios en Cifras. Instituto Nacional de Información de Desarrollo, Managua.

INIDE. 1963. Censo Nacional Agropecuario. Instituto Nacional de Información de Desarrollo, Managua.

INIDE. 1975. Censo de Población y Vivienda. Instituto Nacional de Información de Desarrollo, Managua.

INIDE. 2001. Censo Nacional Agropecuario. Instituto Nacional de Información de Desarrollo, Managua.



INIDE. 2005. Censo de Población y Vivienda. Instituto Nacional de Información de Desarrollo, Managua.

INIDE. 2008. Municipios en Cifras. Instituto Nacional de Información de Desarrollo. Managua.

Kronik, J. y D. Bradford. 2009. Notas para el análisis de la dimensión ambiental en las dinámicas territoriales. Documento de Trabajo N° 58. Programa Dinámicas Territoriales Rurales. Rimisp – Centro Latinoamericano para el Desarrollo Rural.

MARENA/INIFOM. 2006. Diagnóstico ambiental de la sub cuenca alta de los ríos Siquia y Mico. Marena. INIFOM.

NICAEXPORT. 2007. Estudio de inteligencia de Mercados: El Salvador y Estados Unidos, Quesillo. Centro de Promoción de Exportaciones. Managua.

Pietrobelli, C. (2007), "Global value chains and clusters in LDCs: what prospects for upgrading and technological capabilities?", Background paper for UNCTAD: The Least Developed Countries Report 2007, United Nations: Geneva.

PND. 2001. Plan Nacional de Desarrollo. Gobierno de Nicaragua. Managua.

PND-O. 2003. Propuesta de Plan Nacional de Desarrollo Operativo. Gobierno de Nicaragua. Managua.

Pratt, L. y Pérez, J. 1997. Análisis de Sostenibilidad de la Industria de la Ganadería en Nicaragua. Centro Latinoamericano para la competitividad y el desarrollo sostenible – INCAE. Managua.

Ravnborg, H.M. con la colaboración de R.M. Escolán, M.P. Guerrero, M.A. Méndez, F. Mendoza, E.M. de Páez y F. Motta. 1999. Desarrollo de perfiles regionales de pobreza basada en percepciones locales CIAT publication no. 291. Cali: Centro Internacional de Agricultura Tropical (CIAT).

RIMISP. 2008. Applied research on rural territorial dynamics in Latin America. A methodological framework. Second version. Documentos de Trabajo del Programa Dinámicas Territoriales Rurales No 2. [www.rimisp.org](http://www.rimisp.org)

Rodríguez T. et all. 2010. Las políticas económicas y sociales en Nicaragua. Cambios en el crecimiento, la pobreza y la desigualdad. Managua, Nicaragua.

Ruta. 2007. Motores de Crecimiento Sostenible y Reducción de la Pobreza del Conglomerado Lácteo de la Región Central Sur, Fase I: Dinámica Económica Regional. Infoterra Editorial S.A. San José Costa Rica.

