

# DOCUMENTO DE TRABAJO

Documento N° 217  
Grupo de Trabajo: Desarrollo con Cohesión Territorial

## Caso de estudio Celaya

Patricia López Rodríguez en colaboración con Jennifer  
Hernández González

Marzo, 2016

Este documento es el resultado del Proyecto “Ciudades y Desarrollo Territorial Rural” coordinado por Rimisp – Centro Latinoamericano para el Desarrollo Rural, y fue posible gracias al financiamiento de la Fundación Ford. Se autoriza la reproducción parcial o total y la difusión del documento sin fines de lucro y sujeta a que se cite la fuente.

### **Cita**

López, P.; Hernández, J. 2016. Caso de estudio Celaya. Serie Documentos de Trabajo N°217. Grupo de Trabajo: Desarrollo con Cohesión Territorial. Programa Cohesión Territorial para el Desarrollo. Rimisp, Santiago, Chile.

### **Autor:**

Patricia López, Consultora en Rimisp–Centro Latinoamericano para el Desarrollo Rural, Distrito Federal, México.

Rimisp en América Latina [www.rimisp.org](http://www.rimisp.org) | Rimisp in Latin America [www.rimisp.org](http://www.rimisp.org)

Chile: Huelén 10, 6th Floor, Providencia, Santiago, Región Metropolitana

| Tel. +(56-2)2 236 45 57 / Fax +(56-2) 2236 45 58

Ecuador: Pasaje El Jardín N-171 y Av. 6 de Diciembre, Edificio Century Plaza II, Piso 3, Oficina 7 | Quito

| +(593 2) 500 6792

México: Yosemite 13 Colonia Nápoles Delegación Benito Juárez, México, Distrito Federal

| Tel/Fax +(52) 55 5096 6592

Colombia: Calle 75 No 8 - 34 piso 2, Bogotá

| Tel.: +(57-1)3837523

# ÍNDICE

<b>RESUMEN EJECUTIVO .....</b>	<b>1</b>
<b>1. INTRODUCCIÓN .....</b>	<b>4</b>
<b>2. OBJETIVO Y METODOLOGÍA .....</b>	<b>5</b>
<b>3. CONTEXTO DEL TERRITORIO .....</b>	<b>6</b>
<b>4. CARACTERÍSTICAS GEOGRÁFICAS, SOCIALES Y DEMOGRÁFICAS DEL TERRITORIO DE ESTUDIO.....</b>	<b>8</b>
<b>5. ANÁLISIS DESCRIPTIVO DE LAS CARACTERÍSTICAS DE RUR-URBANIZACIÓN DE LAS LOCALIDADES DE ESTUDIO.....</b>	<b>14</b>
<b>5.1. Celaya .....</b>	<b>14</b>
<b>5.2. Neutla .....</b>	<b>15</b>
<b>5.3. Los Ángeles .....</b>	<b>17</b>
<b>5.4. Santa Rosa.....</b>	<b>19</b>
<b>6. CONCLUSIONES.....</b>	<b>20</b>
<b>7. BIBLIOGRAFÍA .....</b>	<b>22</b>

# Caso de estudio Celaya

## RESUMEN EJECUTIVO

La cercanía y conexión de las comunidades de estudio con Celaya han generado una mayor diversificación de las actividades laborales, han incrementado el valor de los recursos y producido una mayor oferta educativa para los jóvenes. El objetivo de este estudio consiste en mostrar las diferencias en las relaciones de tres comunidades “rurales” (Neutla, Santa Rosa y Los Ángeles) con una ciudad media “urbanizada” (Berdegué, Proctor y Cazzuffi 2014) que presenta un rápido crecimiento y un boyante desarrollo industrial.

La conexión entre las comunidades de estudio y Celaya muestra la existencia de flujos continuos de personas, bienes y recursos financieros, transformaciones ambientales, aumento en la plusvalía de las tierras rurales, mayor competencia y acceso a mayores niveles educativos pero también muestra los problemas concomitantes de la integración de las comunidades con la ciudad media como contaminación, drogadicción, delincuencia, inseguridad, dilución de tradiciones culturales rurales y abandono de actividades agrícolas.

Las distancias de las comunidades con la ciudad media llamada Celaya establecen diferentes tipos de relaciones internas, relaciones con las comunidades aledañas, así como diferentes vínculos con Celaya. La distancia y conexión de cada una de las comunidades con la ciudad media es diferente, Santa Rosa se encuentra más cerca de Celaya (20 min.), Neutla es la localidad más alejada pero con más conexiones carreteras que la vinculan con las zonas productivas de la región (57 min.), Los Ángeles aún cuando está cerca (26 min.) tiene menos vías de acceso a Celaya.

En el estudio se presentan tres factores recurrentes: el transporte, el tema de género y los vínculos entre los residentes de las comunidades y los migrantes a Celaya. El transporte representa un medio para aumentar o disminuir las relaciones de las comunidades con Celaya y, en general, con el exterior. Las comunidades con menos afluencia de rutas de transporte mantienen una menor conexión con Celaya y con las comunidades aledañas, lo que repercute en la atención a la salud, en la asistencia a centros educativos externos y en la permanencia en actividades laborales externas.

La afluencia de transporte es diferente en cada una de las tres comunidades, por ejemplo Los Ángeles cuenta con menor afluencia de transporte, Neutla dispone de menos rutas de transporte público por la noche y Santa Rosa cuenta con rutas de transporte que conectan a los habitantes a diferentes destinos cada veinte minutos.

Los costos monetarios de transporte también influyen en la conectividad de las comunidades con las fuentes de empleo, servicios de salud e instituciones educativas. El costo de transporte puede representar un porcentaje considerable del ingreso de un habitante de estas comunidades. Cuando el traslado implica un alto costo disminuye la asistencia a la clínica de salud, a la escuela y en ocasiones al centro laboral, como en el caso de Los Ángeles. Algunas empresas, como las japonesas, han contribuido a disminuir los costos de transporte de sus trabajadores al destinar medios de transporte para trasladarlos a sus centros laborales.

La conexión de las comunidades con Celaya ha generado una alternativa de ocupación en las mujeres diferente a la que producen sus comunidades. Las actividades que generalmente realizan están relacionadas con labores domésticas, cuidado de los hijos, colaboración agrícola, economías de traspatio, atención de micronegocios, sin embargo para los habitantes de las comunidades

estas no representan actividades laborales en tanto no son remuneradas o sus ingresos no provienen de una fuente externa al hogar .

La cercanía y conexión de las comunidades con Celaya ha permitido que las mujeres puedan realizar actividades laborales que les permiten contribuir al ingreso familiar, su ingreso ahora es valorado debido a que proviene de una fuente externa a la comunidad, aun cuando no es un trabajo calificado o de alta remuneración.

Los habitantes de las comunidades que mantienen vínculos con Celaya desarrollan procesos de mayor tolerancia y menor exclusión de las mujeres, cuando mantienen menores vínculos con Celaya las mujeres están expuestas a menor información sobre sus derechos y no cuestionan o aceptan su condición de marginación, como en la zona alta de Neutla y Los Ángeles.

Las mujeres de las comunidades tienen iniciativa y potencial productivo que son inhibidos por la idiosincrasia de la región, donde se piensa que su papel es el de madres, hijas o esposas, lo cual las limita en la toma de decisiones y para influir en los procesos productivos agrícolas de la región, esto ocurre en las tres comunidades. La solidaridad y empatía entre las mujeres podría desempeñar un papel importante en su desarrollo productivo agrícola pero el estigma social de ser mujer puede representar un freno para su desarrollo “las mujeres no pueden realizar actividades de los hombres”.

Las comunidades son afectadas por los vínculos que mantienen sus habitantes con los residentes en Celaya, la mayor afluencia de los habitantes de la ciudad a la comunidad genera activos en las comunidades, desarrollan expectativas de vida diferentes en sus habitantes, transfieren recursos que finalmente son invertidos en las mismas comunidades, se desarrollan servicios como microfinancieras, como en el caso de Neutla, hosterías, restaurantes para proveer de hospedaje a los visitantes. Cuando los vínculos se van debilitando la dinámica interna se va deteriorando paulatinamente, como en Los Ángeles.

La inversión de empresas japonesas en Celaya y el desarrollo de clusters ha aumentado la demanda laboral de la zona, el desarrollo se ha generado alrededor de Celaya y no en un punto geográfico particular, esto les ha permitido a las empresas captar trabajadores de diferentes comunidades alrededor de Celaya. Sin embargo, las comunidades con menor conexión con Celaya y la zona industrial, ya sea a través de vías carreteras o de transporte, no han podido beneficiarse del crecimiento de Celaya, como en Los Ángeles.

La cercanía de las comunidades con Celaya ha generado fuentes de empleo alternativas a las actividades agrícolas, sin embargo, este hecho no ha incrementado el nivel de ingresos de sus habitantes, les ha brindado acceso a mayores oportunidades de vida, pero no a mejores oportunidades.

El crecimiento de la industria en la zona de Celaya y la demanda de servicios turísticos por parte de los trabajadores de empresas japonesas ha transformado la demanda educativa de los jóvenes, quienes ahora aspiran a profesiones técnicas, ingenierías industriales, relaciones industriales, carreras turísticas y de idiomas. Por otro lado, también ha generado una falta de interés de los jóvenes en el campo, los jóvenes no desean continuar trabajando en el campo como sus antecesores porque es poco rentable y muy riesgoso.

La expansión de Celaya ha afectado el precio de venta o renta de las tierras, cuando las comunidades se encuentran más lejanas de Celaya el precio de la tierra es menor, pero a menor distancia las tierras adquieren mayor plusvalía. El acceso al agua también afecta el precio de venta de las tierras, entre mayor acceso tienen las tierras al agua adquieren un mayor valor. La tierra de temporal es más barata, por lo que los habitantes obtienen menor rentabilidad de sus tierras.

La cercanía con Celaya representa una alternativa para el abastecimiento de productos de los micronegocios de las comunidades. Los pequeños productores agrícolas comercializan sus

productos a través de intermediarios o “acaparadores”, quienes son los que establecen el nexo con el mercado de abastos de Celaya, los productores agrícolas con tierras de riego logran comercializar sus productos directamente en Celaya.

Celaya también se ha beneficiado de la cercanía con las comunidades de estudio, el crecimiento poblacional de Celaya ha encontrado alternativas de expansión para el desarrollo habitacional, los habitantes de las tres comunidades han provisto de mano de obra a las empresas industriales y agrícolas cercanas a Celaya, abastecen de productos a Celaya, ya sea de forma directa o a través de intermediarios.

Las comunidades están transitando a un nuevo tipo de desarrollo basado en la incursión laboral de los jóvenes en la industria y en la reorientación de las expectativas educativas de los jóvenes, en alternativas laborales para las mujeres y en la instalación de servicios básicos de salud y financiamiento en la comunidad. Las ciudades como motores de crecimiento han capturado la escena académica y política en los últimos años, pero este entusiasmo centrado en lo urbano se ha dirigido hacia aquellas de mayor tamaño en el sistema urbano de los países; poco se ha hablado acerca de las influencias que estas ejercen sobre las áreas rurales y urbanas próximas, y en menor medida sobre, si su crecimiento tiene un efecto beneficioso en todos los lugares del país, más allá de su aporte a las tendencias agregadas. Las dinámicas territoriales de bienestar que estudiamos, buscan profundizar en estos espacios de oportunidad, trascendiendo de la discusión acerca del crecimiento económico, y el supuesto de que éste se derrama casi uniformemente en toda la población, mediante el análisis de qué tan inclusivas son las dinámicas territoriales, empleando un enfoque que permite relacionar los cambios en la incidencia de la pobreza, con cambios en el ingreso per cápita y cambios en la desigualdad de la distribución del ingreso. En este marco, el trabajo explora el papel de la presencia de ciudades de diversos tamaños en las dinámicas de bienestar de los territorios funcionales en El Salvador, y los canales de influencia a través de los cuales se pone en marcha su efecto a nivel territorial.

## 1. INTRODUCCIÓN

La cercanía y conexión de las comunidades de estudio con Celaya afecta el tipo de actividades que realizan sus habitantes, el valor de la tierra, la demanda educativa de los jóvenes y el tipo de mercados al que tienen acceso. El objetivo de este estudio consiste en mostrar las diferencias en las relaciones de tres comunidades "rurales" con una ciudad media "urbanizada" (Berdegú, Proctor y Cazzuffi 2014)<sup>1</sup> que presenta un rápido crecimiento y un boyante desarrollo industrial, cada una de estas tres comunidades se encuentra a diferentes distancias de la ciudad media llamada Celaya, las distancias de las comunidades (Neutla, Santa Rosa y Los Ángeles) con la ciudad media establecen diferentes tipos de relaciones internas, relaciones con las comunidades aledañas, así como diferentes vínculos con Celaya. El tipo de relaciones se refiere a relaciones sociales, productivas y de comercialización y se analiza el efecto de dichas relaciones en las condiciones de vida de sus habitantes.

La conexión entre las comunidades de estudio y Celaya muestra la existencia de flujos continuos de personas, bienes y recursos financieros, transformaciones ambientales, aumento en la plusvalía de las tierras rurales, mayor competencia y acceso a mayores niveles educativos pero también muestra los problemas concomitantes de la integración de las comunidades con la ciudad media como contaminación, drogadicción, delincuencia, inseguridad, dilución de tradiciones culturales rurales y abandono de actividades agrícolas.

En el estudio se presentan tres factores recurrentes: el transporte, el tema de género<sup>2</sup> y los vínculos entre los residentes de las comunidades y los migrantes a Celaya. El transporte representa un medio para aumentar o disminuir las relaciones de las comunidades con Celaya y, en general, con el exterior. Las comunidades con menos afluencia de rutas de transporte mantienen una menor conexión con Celaya y con las comunidades aledañas, lo que repercute en la atención a la salud, en la asistencia a centros educativos externos y en la permanencia en actividades laborales externas.

La conexión de las comunidades con Celaya ha generado una alternativa de ocupación en las mujeres diferente a la que producen sus comunidades. Las actividades que generalmente realizan las mujeres en las comunidades de estudio están relacionadas con labores domésticas, cuidado de los hijos, colaboración agrícola, economías de traspatio, atención de micronegocios, sin embargo para los habitantes de las comunidades de estudio estas no representan actividades laborales en sí mismas en tanto no son remuneradas o sus ingresos no provienen de una fuente externa al hogar<sup>3</sup>.

La cercanía y conexión de las comunidades con Celaya ha permitido que las mujeres puedan realizar actividades laborales que les permiten contribuir al ingreso familiar, su ingreso ahora es valorado debido a que proviene de una fuente externa a la comunidad, aun cuando el tipo de trabajo que realizan fuera de la comunidad no es un trabajo calificado o de alta remuneración. La participación de las mujeres en las actividades agrícolas de las comunidades podría aumentar sin embargo la idiosincrasia de los habitantes de las comunidades de estudio limitan las posibilidades de desarrollo de las mujeres en el campo.

Los vínculos entre los habitantes de las comunidades y los que migran a Celaya se han ido ampliando conforme las personas se integran más a las actividades de la ciudad media. Una vez que las personas de las comunidades de estudio migran a Celaya los lazos con los residentes de las comunidades se empiezan a debilitar, las visitas y la afluencia de recursos externos empiezan a disminuir, sin embargo cuando los lazos son estrechos se desarrollan diversos tipos de servicios en las comunidades para poder cubrir las necesidades de los visitantes nativos, como microfinancieras, restaurantes, hosterías, etc.

La cercanía de las comunidades de estudio con Celaya ha permitido a los habitantes de las comunidades tener fuentes de empleo alternativas a las actividades agrícolas, sin embargo este hecho no ha incrementado su nivel de ingresos, les ha brindado acceso a mayores oportunidades de vida pero no necesariamente a mejores oportunidades. En este estudio la comunidad más cercana a la ciudad media, Santa Rosa, se ha beneficiado del rápido crecimiento de Celaya, al permitir a sus habitantes mayores

---

<sup>1</sup> "Rural" define el lugar principal de residencia, pero ya no abarca el alcance espacial de los medios de vida. Lo mismo puede decirse de un gran número de hogares "urbanos", cuyo sustento depende íntimamente de las zonas rurales de los lugares más amplios en los que también se llevan a cabo su vida. (Berdegú, Proctor y Cazzuffi 2014).

<sup>2</sup> Conjunto de características diferenciadas que cada sociedad asigna a hombres y mujeres (Blanco 2004).

<sup>3</sup> Los ingresos del hogar los concentra el jefe del hogar que principalmente es un hombre y posteriormente los distribuye (no siempre de forma equitativa) entre el resto de los miembros del hogar.

alternativas de fuentes de empleo, de estudio y de salud, sin embargo la comunidad más alejada de la ciudad media, Neutla, tiene un menor acceso a alternativas de salud y estudio, aunque no necesariamente a fuentes de empleo debido a que Neutla está conectada con vías carreteras con acceso a la zona industrial de Celaya.

La inversión de empresas japonesas en Celaya y el desarrollo de *clusters* ha aumentado la demanda laboral de la zona, el desarrollo se ha generado alrededor de Celaya y no en un punto geográfico particular, esto les ha permitido a las empresas captar trabajadores de diferentes comunidades alrededor de Celaya. Sin embargo, las comunidades con menor conexión con Celaya y la zona industrial, ya sea a través de vías carreteras o de transporte, no han podido beneficiarse del crecimiento en Celaya, tal es el caso de la comunidad de Los Ángeles.

Celaya también se ha beneficiado de la cercanía con las localidades de estudio, el crecimiento poblacional de Celaya ha encontrado alternativas de expansión para el desarrollo habitacional en lo que antes eran las zonas agrícolas de Santa Rosa. Los habitantes de las tres comunidades de estudio han provisto de mano de obra a las empresas industriales y agrícolas cercanas a Celaya, abastecen de productos a Celaya, ya sea de forma directa o a través de intermediarios. Celaya y las comunidades de estudio se han visto beneficiadas en los dos sentidos, Celaya provee servicios, insumos y productos a los habitantes de las comunidades y las comunidades proveen de productos y mano de obra a Celaya.

La mayor conexión con la ciudad media ha representado expectativas de vida más amplias para los habitantes de las comunidades. La expansión de Celaya ha aumentado el valor de las tierras de los habitantes de las comunidades de estudio pero también ha generado los problemas urbanos que implica dicho crecimiento, como la inseguridad y la contaminación.

## **2. OBJETIVO Y METODOLOGÍA**

El objetivo es identificar y describir las relaciones rural-urbanas desde la perspectiva de cuatro grupos de análisis: pequeños productores agrícolas, hogares rurales pobres o vulnerables, así como de mujeres y hombres jóvenes (de 15 a 35 años de edad), considerando aspectos virtuosos y adversos en temas como el uso de agua, suelo, el mercado de trabajo y el mercado de productos, los servicios personales y empresariales, las oportunidades de desarrollo económico y la calidad de vida de sus habitantes. Las preguntas de análisis son:

1. ¿Cuál es el impacto de los cambios de una ciudad mediana como Celaya sobre las oportunidades y el bienestar de los habitantes rurales, con énfasis en los pequeños productores agrícolas?
2. ¿Cuál es el impacto en oportunidades y bienestar de ser habitante rural que vive cerca de una ciudad mediana como Celaya, con énfasis en los pequeños productores agrícolas?

El estudio se llevó a cabo a través de visitas al área de estudio en el territorio de Celaya y 3 localidades definidas por el proyecto (Neutla, Santa Rosa y Los Angeles). Los criterios de selección fueron los siguientes: que la población en la comunidades fuera de entre 1,000 y 6,000 habitantes, que las localidades se encontraran a menos de 60 minutos de Celaya, 2 localidades máximo por municipio (Comonfort y Villagrán), con diferente grado de marginación (primero alto, luego medio) y presencia de agricultura en unidades primarias (UP) menores a 20 hectáreas (has.) y no estar conurbado a Celaya.

Para ello se llevaron a cabo 4 entrevistas a autoridades de Celaya, 9 entrevistas a autoridades y líderes locales de Neutla, 3 entrevistas a autoridades y líderes locales en Los Ángeles, 5 entrevistas a autoridades y líderes locales en Santa Rosa, 1 entrevista en Comonfort y 1 entrevista en Villagrán. Se realizaron 4 talleres o grupos focales en cada localidad de los cuatro grupos, cada taller estuvo integrado de 5 a 7 personas. El trabajo de campo se realizó del 29 de octubre al 1 de noviembre del 2015 para un análisis exploratorio, del 12 al 15 de noviembre del 2015 se llevaron a cabo 4 talleres en Neutla con los 4 grupos de estudio y entrevistas a autoridades locales y autoridades en Celaya, del 26 al 29 de noviembre del año 2015 se hicieron 4 talleres en Santa Rosa con los 4 grupos de estudio y 4 talleres en Los Ángeles con los 4 grupos de



estudio, entrevistas a autoridades locales y de Celaya, posteriormente del 12 al 14 de febrero se confirmó la información obtenida.

### 3. CONTEXTO DEL TERRITORIO

La ciudad de Celaya se encuentra ubicada en el estado de Guanajuato, en la parte central del Bajío, comprende los territorios de los estados de Guanajuato, Querétaro, Aguascalientes y San Luis Potosí. El Bajío incluye un corredor industrial con corporativos nacionales y multinacionales, desde Celaya hay un radio no mayor a 3 horas y media con acceso a las rutas de Comercio Internacional con Asia, los Estados Unidos, Centro y Sur de América.

Celaya tiene una posición clave para la industria del sector primario y terciario, tiene acceso de vías de ferrocarril (enlaza con la línea "Ferromex"), vías carretera y aeroportuaria para las *Exportaciones* e importaciones de bienes agrícolas y manufacturados del país (Mapa 1), cuenta con autopistas que se dirigen a todos los puntos del país y conectan con las principales vías de Estados Unidos. A 40 minutos al norte está el Aeropuerto Internacional del Bajío con rutas internacionales y a 40 minutos al sur se encuentra el Aeropuerto Internacional de Querétaro.

**Mapa 1. Posición estratégica del estado de Guanajuato**

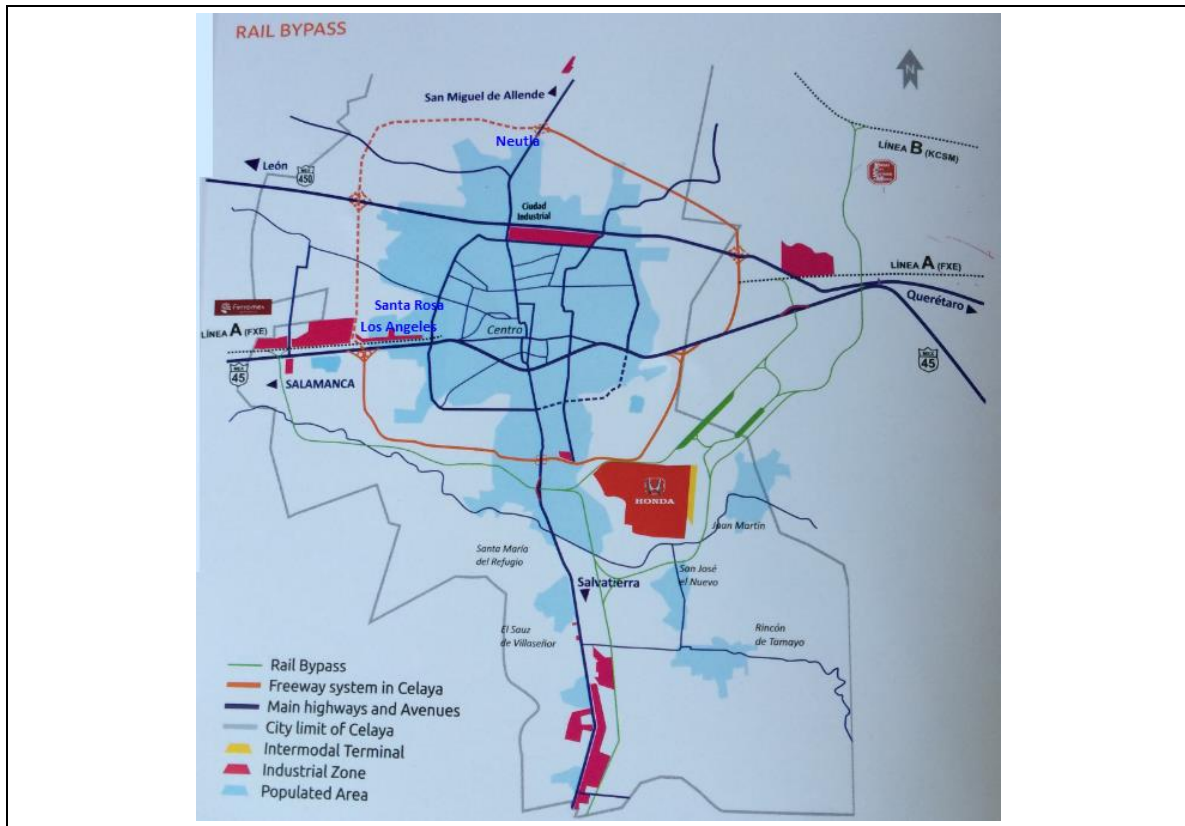


Fuente: Oficina de Desarrollo Económico de Celaya [[www.celaya.gob.mx](http://www.celaya.gob.mx)]

En el Bajío se encuentra una zona industrial en constante crecimiento con empresas japonesas de la industria automotriz como Toyota, Mazda y Honda, además de empresas como *General Electric*, *Whirpool* y la refinería de Pemex "Ingeniero Antonio M. Amor" cerca de Salamanca, fundada en 1950 (mapa 2). También existe inversión en el sector manufacturero por medio de la industria del calzado en León Guanajuato con empresas principalmente familiares.

Cerca de Celaya la industria automotriz ha realizado una importante inversión a través de la armadora de coches Toyota, esta empresa ha impulsado la infraestructura carretera para poder trasladar sus productos a otros puntos del país. Las empresas japonesas han desarrollado *clusters* locales para abaratar costos en el abastecimiento de sus insumos productivos, por el lado de Celaya también existe una fuerte inversión agrícola a través de la siembra y Exportación de hortalizas que realiza la empresa "Export San Antonio", también cuenta con inversión ganadera que impacta en la producción de derivados lácteos (mapa 2).

Mapa 2. Celaya y el Corredor industrial del Bajío



Fuente: Oficina de Desarrollo Económico de Celaya [www.celaya.gob.mx]

El desarrollo industrial de Celaya aumentó su crecimiento económico, en el 2015 fue de 3.9<sup>4</sup> por ciento, se estima que en el 2017 será del 4.2 por ciento por el impacto de la inversión de Toyota en la región<sup>5</sup>, se estima que la producción automotriz crecerá 14 por ciento entre el 2016 y 2017 y las empresas del *cluster* automotriz continuarán generando demandas de servicios de limpieza, proveeduría de uniformes, calzado y mantenimiento, entre otros.

Las principales oportunidades para las empresas locales de Celaya están en el sector servicios, sin embargo también en la región se encuentran empresas que producen partes y componentes de plástico y aluminio que son proveedoras del sector automotriz, el requisito para ser proveedoras es que cumplan con las especificaciones de calidad de las empresas japonesas.

Las empresas japonesas invierten en México por los salarios relativamente bajos y la cercanía con el mercado con los Estados Unidos. México es actualmente el octavo productor de automóviles del mundo y el cuarto país Exportador. En el estado de Guanajuato el país que más invierte es Japón, con una inversión de 4,000 millones de dólares y la creación de 25,000 empleos en los últimos siete años a partir del 2011, esta inversión ha contribuido a impulsar la incipiente clase media de la zona al pagar los salarios más altos en el sector manufacturero.

Actualmente 1,500 japoneses viven en Guanajuato y el gobierno estatal espera que la cifra ascienda a 5,000 en el 2016. La inversión de empresas japonesas en la región está teniendo efectos en adaptaciones culturales para los proveedores de servicios, por ejemplo algunas escuelas se han convertido en bilingües, los hoteles han invertido para captar canales de televisión japonesa, los menús de algunos restaurantes están escritos en japonés, los recepcionistas aprendieron el idioma japonés, hay mayor oferta de productos japoneses en supermercados y en el aeropuerto.

<sup>4</sup> En México el crecimiento económico anual del 2015 fue de 2.5, INEGI.

<sup>5</sup> Datos de la Cámara de la Industria Nacional de la Transformación (CANACINTRA) en Celaya.

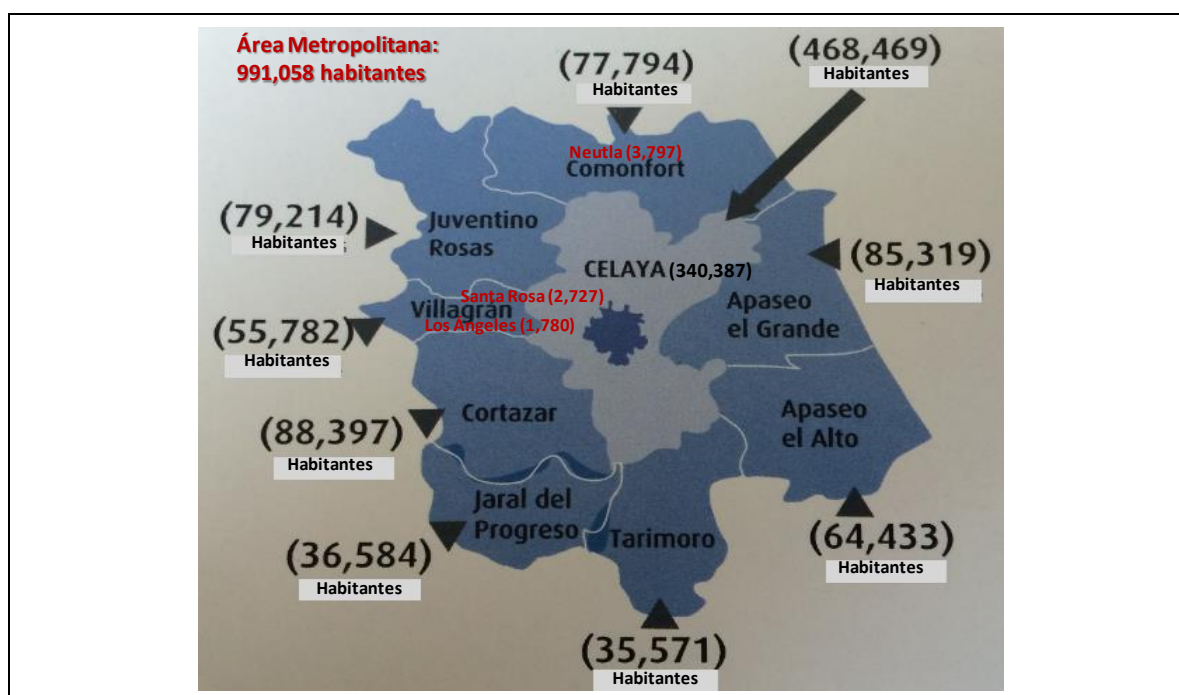
La industria local del sector servicios y turismo está creciendo y adaptándose a las necesidades de la demanda japonesa, en el 2015 había 22 hoteles en construcción, en el 2016 se esperan nuevos restaurantes de comida japonesa y escuelas para niños de nacionalidad japonesa. Los empleados de los nuevos hoteles toman clases de japonés y los restaurantes ofrecen platillos japoneses.

Los trabajadores mexicanos de las empresas japonesas en Celaya señalan estar interesados en aprender la forma de pensar y trabajar de los japoneses. Los hábitos laborales de los japoneses han afectado la puntualidad y los hábitos laborales de los trabajadores mexicanos, se están acostumbrando a que el “mañana” de los japoneses quiere decir la primera hora hábil del día siguiente y “ahorita” quiere decir “inmediatamente”, las jornadas laborales de los japoneses son exactamente de ocho horas, el tiempo laboral es para trabajar y las reglas se deben cumplir sin excepción.

#### 4. CARACTERÍSTICAS GEOGRÁFICAS, SOCIALES Y DEMOGRÁFICAS DEL TERRITORIO DE ESTUDIO

La ciudad de Celaya cuenta con 82 localidades en su *hinterland* rural, los municipios que circundan Celaya son: Juventino Rosas (95 localidades con 79,214 habitantes), Villagrán (50 localidades con 55,782 habitantes), Cortazar (63 localidades con 88,397 habitantes), Jaral del Progreso (36,584 habitantes), Tarimoro (51 localidades con 35,571 habitantes), Apaseo el Alto (99 localidades y 64,433 habitantes), Apaseo el Grande (80 localidades y 85,319 habitantes) y Comonfort (89 localidades y 77,794 habitantes) (mapa 3).

Mapa 3. Celaya y las tres localidades seleccionadas



Fuente: Secretaría de Desarrollo Económico de Celaya [www.celaya.gob.mx]

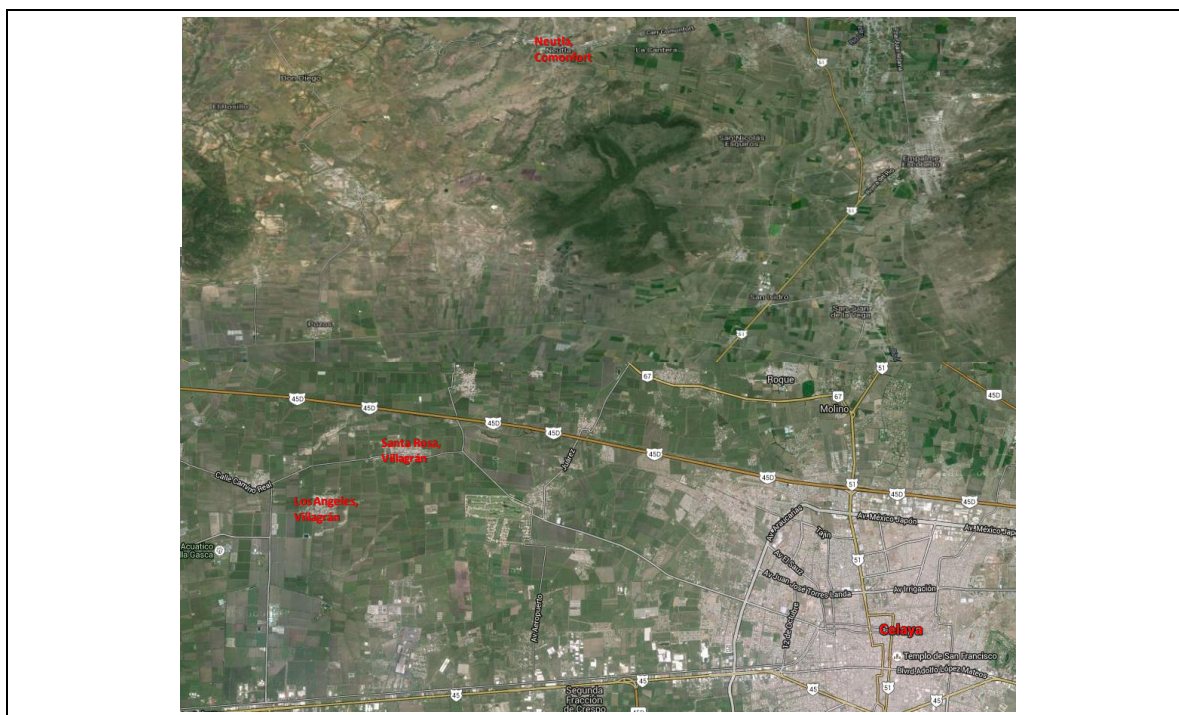
El estado de Guanajuato cuenta con 5,468,157 habitantes y 1,263,080 viviendas particulares habitadas, las ciudades más importantes del estado son: Guanajuato (capital del estado que tiene 72,237 habitantes y 16,891 viviendas particulares habitadas; León de los Aldama con 1,238,962 habitantes y 285,513 viviendas particulares habitadas, Dolores Hidalgo con 59,240 habitantes y 12,931 viviendas particulares habitadas, Silao con 74,242 habitantes y 15,755 viviendas particulares habitadas, Irapuato con 380,941 habitantes y

87,611 viviendas particulares habitadas y la ciudad de Celaya con 340,387 habitantes y 85,381 viviendas particulares habitadas<sup>6</sup>.

En el estado de Guanajuato se concentra 4.9 por ciento de la población total del país. La ciudad de Celaya concentra 0.3 por ciento de la población del país, 6.2 por ciento de la población del estado y 72.7 por ciento de la población del municipio de Celaya. El estado de Guanajuato está conformado por 46 municipios, el municipio de Celaya es uno de ellos que cuenta con 170 localidades dentro de las cuales se encuentra la ciudad de Celaya<sup>7</sup>.

Neutla (3,797 habitantes) se ubica en el municipio de Comonfort, al norte de Celaya y se encuentra aproximadamente a 31.2 Km, a 49 km por hora, a una distancia aproximada de 57 minutos de Celaya. Los Ángeles (1,780 habitantes) se ubica en el municipio de Villagrán, al Oeste de Celaya y se encuentra aproximadamente a 22.4 Km a 44 km por hora, con una distancia aproximada de 26 minutos de Celaya. Santa Rosa (2,727 habitantes) se ubica en el municipio de Villagrán, al Oeste y se encuentra aproximadamente a 13.8 Km a 31 km por hora, con una distancia aproximada de 20 minutos de Celaya. La distancia entre Neutla y Santa Rosa es de 51 minutos (40.4 Km), la distancia entre Neutla y Los Ángeles es de 48 minutos (42.9 Km) y la distancia entre Santa Rosa y Los Ángeles es de 6 minutos (2.8 Km) (mapa 4). Santa Rosa se encuentra más cerca de Celaya, Neutla es la localidad más alejada pero con más conexiones carreteras que la vinculan con las zonas productivas de la región, Los Ángeles aún cuando está cerca tiene menos vías de acceso a Celaya.

**Mapa 4. Ubicación geográfica de la Ciudad de Celaya y las tres localidades de estudio**



Fuente: Google Maps.

Neutla está a 1870 metros de altitud, en el 2010 tenía 3,797 habitantes y en 2000 tenía 3,417 habitantes, lo que registra un crecimiento poblacional de 1.11 por ciento del año 2000 al 2010. Santa Rosa está a 1740 metros de altitud, en 2010 tenía 2,727 habitantes y en 2000 tenía 2,113 habitantes, con un crecimiento poblacional de 1.29 por ciento del 2000 al 2010. Los Ángeles está a 1740 metros de altitud, en el 2010 tenía 1,780 habitantes y en el 2000 tenía 1,660 habitantes con un crecimiento poblacional de 1.07 por ciento del 2000 al 2010. De las tres localidades de estudio Santa Rosa se encuentra más cerca de Celaya, Los Ángeles

<sup>6</sup> Censo de Población y Vivienda, 2010.

<sup>7</sup> Consejo Nacional de Población y Vivienda.

cuenta con menos habitantes, Santa Rosa es la que ha experimentado el mayor crecimiento poblacional del año 2000 al 2010<sup>8</sup>.

**Cuadro 1. Evolución de la pobreza por ingresos y la desigualdad en los municipios de estudio, 1990, 2000, 2010**

Entidad Federativa	Evolución de la Pobreza por Ingresos (porcentajes)									Evolución del Índice de Gini		
	Alimentaria			Capacidades			Patrimonio					
	1990	2000	2010	1990	2000	2010	1990	2000	2010	1990	2000	2010
Nacional	23.7	24.1	18.8	31.3	31.8	26.7	53.2	53.6	51.3	0.562	0.552	0.500
Guanajuato	29.5	26.7	21.0	38.3	34.4	29.6	61.6	56.2	55.1	0.519	0.525	0.463
Celaya	17.5	17.8	15.0	25.1	24.8	22.5	48.4	47.1	46.5	0.504	0.482	0.465
Comonfort	46.1	46.3	35.1	55.6	54.6	45.3	76.5	72.4	69.9	0.432	0.541	0.443
Villagrán	31.1	18.3	19.1	41.1	26.2	28.3	66.6	51.2	56.4	0.412	0.423	0.368

Fuente: CONEVAL, con base en el Censo Nacional de Población y Vivienda, 1990, 2000, 2010.

La pobreza alimentaria mide el porcentaje de personas que no cuentan con un ingreso suficiente para comprar una canasta alimenticia; la pobreza de capacidades se refiere al ingreso necesario para cubrir la alimentación, salud y educación; y, la pobreza de patrimonio, al ingreso para cubrir los gastos en alimentación, salud, educación, vivienda, transporte y vestido. La pobreza alimentaria, de capacidades y de patrimonio disminuyeron de 1990 al 2010 a nivel nacional y estatal (cuadro 1).

El municipio de Comonfort es el que presenta el mayor porcentaje de personas en pobreza alimentaria, de capacidades y de patrimonio en el 2010. En Comonfort la pobreza alimentaria, de capacidades y de patrimonio disminuyó de 1990 a 2010, en Villagrán estos tres tipos de pobreza aumentaron ligeramente del 2000 al 2010. La desigualdad, medida a través del índice de Gini, disminuyó de 1990 al 2010 a nivel nacional, en el estado de Guanajuato y en el municipio de Celaya. Villagrán presenta la menor desigualdad en el 2010. En Comonfort y Villagrán la desigualdad aumentó de 1990 al 2000 y de 2000 al 2010 volvió a disminuir. De 1990 al 2010 la desigualdad en Comonfort aumentó y en Villagrán disminuyó (cuadro 1).

**Cuadro 2. Pobreza, moderada y extrema, en los municipios de estudio, 2010**

Entidad Federativa	Población en situación de pobreza		Población en situación de pobreza moderada		Población en situación de pobreza extrema	
	Porcentaje	Personas	Porcentaje	Personas	Porcentaje	Personas
Nacional	46.1	52,813.0 <sup>1</sup>	34.8	39,800.0 <sup>1</sup>	11.3	12,964.7 <sup>1</sup>
Guanajuato	48.5	2703.7 <sup>1</sup>	40.1	2234.2 <sup>1</sup>	8.4	469.5 <sup>1</sup>
Celaya	39.6	203,055	34.2	175,453	5.4	27,602
Comonfort	62.0	41,592	46.3	31,060	15.7	10,532
Villagrán	48.5	28,824	43.1	25,621	5.4	3,203

Fuente: CONEVAL, con base en el Censo Nacional de Población y Vivienda, 2010;

<sup>1</sup>Miles de personas.

La pobreza en el estado de Guanajuato es mayor a la pobreza nacional, no obstante la pobreza extrema en Guanajuato es menor a la pobreza extrema de México. La pobreza (moderada y extrema) en el municipio de Celaya es menor a la nacional y a la del estado de Guanajuato. El municipio de Comonfort tiene más

<sup>8</sup> Consejo Nacional de población y Vivienda 2000 y 2010.



pobreza que el estado de Guanajuato y el municipio de Celaya. La pobreza de Villagrán es un poco mayor a la del estado de Guanajuato y el municipio de Celaya pero Villagrán presenta menor pobreza que Comonfort (cuadro 2).

**Cuadro 3. Indicadores de marginación de México, Guanajuato y los municipios de estudio, 2010**

Indicador	Nacional	Estado de Guanajuato	Municipio de Celaya	Municipio de Comonfort	Municipio de Villagrán
<b>Población total</b>	112,336,538	5,486,372	468,469	77,794	55,782
<b>Población de 15 años o más analfabeta</b>	6.93%	8.23%	5.45%	12.50%	7.90%
<b>Población de 15 años o más sin primaria completa</b>	19.93%	24.01%	16.49%	30.37%	21.88%
<b>Ocupantes en viviendas sin drenaje ni excusado</b>	3.57%	6.39%	1.20%	16.92%	1.63%
<b>Ocupantes en viviendas sin energía eléctrica</b>	1.77%	1.49%	0.98%	3.21%	1.17%
<b>Ocupantes en viviendas sin agua entubada</b>	8.63%	5.37%	2.66%	12.32%	4.52%
<b>Viviendas con algún nivel de hacinamiento</b>	36.53%	36.27%	29.53%	47.90%	38.68%
<b>Ocupantes en viviendas con piso de tierra</b>	6.58%	4.25%	5.97%	10.52%	7.41%
<b>Población en localidades con menos de 5 000 habitantes</b>	28.85%	34.67%	20.25%	52.35%	31.62%
<b>Población ocupada con ingreso de hasta 2 salarios mínimos</b>	38.66%	39.22%	33.47%	51.56%	45.53%
<b>Grado de marginación</b>		Medio	Muy Bajo	Medio	Bajo

Fuente: CONAPO, Índice de Marginación con base en el Censo Nacional de Población y Vivienda, 2010.

El estado de Guanajuato presenta un grado de marginación medio y el municipio de Celaya un muy bajo grado de marginación. Comonfort y Villagrán presentan un grado de marginación medio y bajo, respectivamente. Comonfort presenta más altas condiciones de marginación que Villagrán. En el municipio de Comonfort es mayor el porcentaje de población analfabeta y sin primaria completa en comparación con la del estado de Guanajuato. Es mayor el porcentaje de viviendas en Comonfort que no tienen drenaje ni excusado, energía eléctrica o agua entubada en comparación con el porcentaje de viviendas en estas condiciones en el estado de Guanajuato. Más de la mitad de la población ocupada en Comonfort percibe un ingreso de hasta dos salarios mínimos (cuadro 3).

El municipio de Villagrán presenta un mayor porcentaje de población analfabeta y sin primaria completa en comparación al que presenta el estado de Guanajuato. El porcentaje de viviendas en Villagrán que no tienen drenaje ni excusado, energía eléctrica o agua entubada es menor al porcentaje de viviendas en estas condiciones en el estado de Guanajuato. Es mayor el porcentaje de ocupantes de viviendas con piso de tierra en Comonfort que en Villagrán y en los dos municipios es mayor el porcentaje de ocupantes de viviendas con piso de tierra al del estado de Guanajuato. Un poco menos de la mitad de la población ocupada en Villagrán percibe un ingreso de hasta dos salarios mínimos (cuadro 3).

**Cuadro 4. Indicadores de marginación de las tres localidades de estudio, 2010**

Indicador	Celaya	Neutla	Santa Rosa	Los Ángeles
<b>Población total</b>	340,387	3,797	2,727	1,780
<b>Viviendas particulares habitadas</b>	85,381	827	567	406
<b>Población de 15 años o más analfabeta</b>	3.56%	9.42%	10.60%	9.48%
<b>Población de 15 años o más sin primaria completa</b>	12.56%	30.68%	31.03%	32.43%
<b>Viviendas particulares habitadas sin excusado</b>	0.70%	7.26%	3.70%	4.93%
<b>Viviendas particulares habitadas sin energía eléctrica</b>	0.45%	3.64%	1.59%	1.23%
<b>Viviendas particulares habitadas sin disponibilidad de agua entubada</b>	1.79%	14.68%	3.01%	7.16%
<b>Ocupantes por cuarto en viviendas particulares habitadas</b>	0.94 promedio	1.30 promedio	1.32 promedio	1.19 promedio
<b>Viviendas particulares habitadas con piso de tierra</b>	3.34%	17.80%	8.85%	11.14%
<b>Viviendas particulares habitadas que no disponen de refrigerador</b>	6.91%	21.64%	12.52%	7.88%
<b>Grado de marginación</b>	Muy bajo	Alto	Medio	Medio

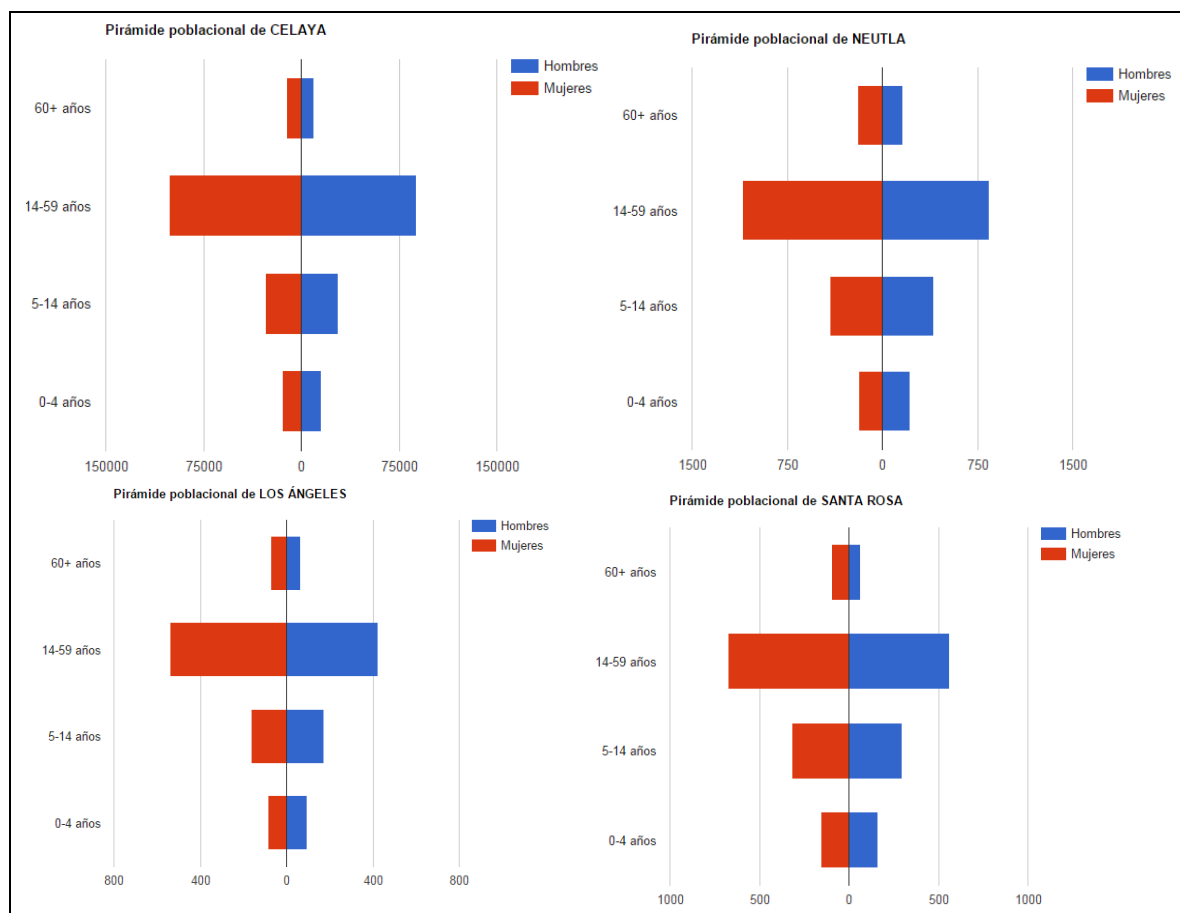
Fuente: CONAPO, Índice de Marginación con base en el Censo Nacional de Población y Vivienda, 2010.

La ciudad de Celaya<sup>9</sup> presenta muy bajo grado de marginación, los indicadores de marginación de Celaya son más bajos que los del estado de Guanajuato y del municipio de Celaya. La ciudad de Celaya tiene menor porcentaje de población analfabeta y sin primaria completa que el promedio estatal, también cuenta con un menor porcentaje de viviendas sin excusado, energía eléctrica, agua entubada, piso de tierra y que no disponen refrigerador en comparación al porcentaje estatal y al del Municipio (cuadro 3 y 4).

De las tres localidades de estudio Neutla es la que presenta el más alto grado de marginación, Santa Rosa y Los Ángeles presentan un grado de marginación medio. De las tres localidades Los Ángeles tiene menos viviendas particulares habitadas, Santa Rosa tiene el mayor porcentaje de población analfabeta y Los Ángeles tiene el mayor porcentaje de población sin primaria completa. De las tres localidades Neutla es la que tiene el mayor porcentaje de viviendas sin excusado, sin energía eléctrica, sin agua entubada, con piso de tierra y que no disponen de refrigerador, Santa Rosa (la localidad más cercana a Celaya) es la que tiene el mayor grado de hacinamiento (cuadro 4).

<sup>9</sup> La ciudad de Celaya se encuentra ubicada en el municipio de Celaya.

**Diagrama 1. Pirámide poblacional de las localidades de estudio**



Fuente: Censo Nacional de Población y Vivienda, 2010.

En Celaya 0.26 por ciento de los adultos habla alguna lengua indígena, en Neutla 0.11 por ciento en Santa Rosa 0.17 por ciento y en Los Ángeles aparentemente no hay personas que hablen una lengua indígena. El grado de escolaridad de Celaya es de 9.39 años, en Neutla 6.22 años, en Santa Rosa 5.66 años y en Los Ángeles 6.04 años. En Celaya 6.75 por ciento de las viviendas ocupadas disponen de una computadora, en Neutla 1.69 por ciento, en Santa Rosa 0.42 por ciento y en Los Ángeles 1.39 por ciento. La población es predominantemente joven, un poco más de la mitad de la población se ubica en un rango de entre 14 y 59 años de edad en las cuatro localidades (diagrama 1)<sup>10</sup>.

**Cuadro 5. Indicadores de sociodemográficos por localidad y sexo, 2010**

Indicador	Celaya	Neutla	Santa Rosa	Los Ángeles
Población (Hombres)	48%	46%	47%	47%
Población (Mujeres)	52%	54%	53%	53%
Relación mujeres/hombres	1.094	1.163	1.15	1.137
Tasa de fecundidad femenina	2.20 hijos	3.46 hijos	3.10 hijos	2.74 hijos
Población masculina entre 14-59 años de edad	47%	43%	45%	44%

<sup>10</sup> [<http://mexico.pueblosamerica.com/i/celaya-8/>] [<http://mexico.pueblosamerica.com/i/neutla/>] [<http://mexico.pueblosamerica.com/i/santa-rosa-172/>] [<http://mexico.pueblosamerica.com/i/los-angeles-71/>]



<b>Población femenina entre 14-59 años de edad</b>	53%	57%	55%	56%
<b>Analfabetismo de adultos (hombres)</b>	2.1%	5.9%	6.99%	6.44%
<b>Analfabetismo de adultos (mujeres)</b>	3.8%	9.7%	11.38%	9.64%
<b>Grado de escolaridad (hombres)</b>	9.71 años	6.03 años	6.22 años	6.29 años
<b>Grado de escolaridad (mujeres)</b>	9.12 años	6.37 años	5.22 años	5.84 años

Fuente: Pueblos de América [<http://mexico.pueblosamerica.com>].

En Neutla es mayor la proporción de mujeres respecto a los hombres, la tasa de fecundidad femenina es mayor, hay más población femenina en un rango entre 14 y 59 años de edad y el grado de escolaridad de las mujeres es mayor. En Santa Rosa es mayor el analfabetismo de las mujeres (cuadro 5).

## **5. ANÁLISIS DESCRIPTIVO DE LAS CARACTERÍSTICAS DE RUR-URBANIZACIÓN DE LAS LOCALIDADES DE ESTUDIO**

En este estudio se analizan las relaciones entre las localidades y Celaya que sostienen los cuatro grupos mencionados a partir de los siguientes aspectos: uso del suelo, provisión del agua, tipo de actividades y lugares donde las realizan, mercado de productos, servicios personales y empresariales, oportunidades de desarrollo económico y calidad de vida.

### **5.1. Celaya**

Celaya tiene mayor número de vías de acceso en comparación con otras ciudades del estado, cuenta con el mayor número de universidades en la zona<sup>11</sup>, aunque tiene menor número de universidades que León y casi el mismo número que Irapuato. En Celaya están ubicados hospitales y clínicas de salud que atienden todo tipo de especialidades<sup>12</sup>. Celaya cuenta con servicios financieros y mercados para la compra y venta de productos, lo cual hace que las personas de comunidades aledañas acudan a Celaya para el abastecimiento de bienes y el uso de servicios.

Aún cuando Celaya se encuentra a 1.07 horas (101.5 Km) del aeropuerto del Bajío es la ciudad donde pernoctan o habitan los inversionistas japoneses por la conexión y rápida afluencia que tienen con los puntos centrales de sus actividades laborales (Toyota, Honda, Mazda). Los inversionistas japoneses desarrollan su vida en Celaya, hacen uso de los servicios educativos, deportivos y de salud, realizan transacciones financieras, invierten en vivienda y realizan sus compras de bienes y servicios habituales en Celaya.

El rápido crecimiento de la ciudad ha propiciado la construcción y desarrollo de nuevas zonas habitacionales, esto ha tenido efectos en la plusvalía de la tierra de los pequeños productores agrícolas que todavía prevalecen en la periferia de Celaya, los cuales han dejado de usar sus parcelas para la producción agrícola y las han vendido para la construcción de vivienda, esto ha incrementado el precio y renta de la vivienda. Las personas en condiciones de pobreza en Celaya han tenido que deshacerse de sus tierras a un muy bajo precio (en el mejor de los casos) o han tenido que abandonarlas.

En Celaya las mujeres jóvenes generalmente no cuentan con bienes y raíces, son esposas o hijas que no son herederas de tierras, en ellas no recae la decisión sobre el uso o venta de las tierras. La expansión urbana ha aumentado el uso de suelo para vivienda pero ha limitado los espacios físicos de la vivienda, en el caso de los hombres jóvenes, que generalmente son herederos de viviendas o tierras, cuentan con menores espacios físicos para habitación, renta o venta, aunque de mayor valor.

En Celaya se presenta un agotamiento de mantos acuíferos, hay desabasto de agua, se presentan inundaciones por un sistema de drenaje ineficiente. En algunos casos se atribuye el agotamiento al uso que

<sup>11</sup> Por ejemplo la Universidad de Guanajuato, Universidad Continente, Universidad de Celaya, Universidad Latina, Instituto Universitario del Centro de México y la preparatoria del Tecnológico de Monterrey.

<sup>12</sup> Por ejemplo el Hospital Médica Avanzada Contigo, Hospital San José, Hospital Guadalupano, el Centro de Especialidades Médicas de Celaya y la Torre Médica de Celaya.

hacen las grandes empresas del agua para actividades industriales y en otros casos a la expansión urbana. El costo del consumo, la escasez y contaminación del agua han afectado a los habitantes de Celaya, particularmente a los pequeños productores rurales que usan el agua para la irrigación de las pequeñas parcelas que prevalecen en la periferia de Celaya. Adicionalmente se presenta un uso desigual del agua, en algunas zonas de Celaya una persona puede utilizar más de mil litros al día mientras que en las zonas de bajos ingresos no cuentan con el consumo mínimo para cubrir las necesidades diarias de aseo y consumo.

En Celaya se realizan escasas actividades agrícolas y generalmente se encuentran en la periferia, las actividades laborales son predominantemente técnicas, industriales y de servicios. La oferta laboral de Celaya está integrada por las personas que habitan en la ciudad así como por las personas de comunidades aledañas, últimamente la inversión japonesa en el Bajío ha diversificado la calidad de la oferta laboral, las empresas japonesas demandan mano de obra más calificada y con mayor grado de especialización para el armado de coches.

La expansión de Celaya ha generado una mayor demanda de productos no agrícolas y agrícolas aunque éstos últimos no necesariamente son de la región, los mercados de Celaya tienen un acceso directo a los consumidores y a mercados extraregionales, así como a mercados más formales, la diversificación en el tipo de mercados y de productos ha generado mayor competencia en los mercados de Celaya. Adicionalmente ofrece una gran cantidad de productos y servicios a las comunidades aledañas. La industria automotriz ha modificado la orientación educativa de la región, la oferta educativa está basada principalmente en carreras técnicas e ingenierías, los jóvenes de localidades cercanas cuya aspiración es trabajar en una empresa japonesa acuden a estudiar ese tipo de carreras a Celaya.

## **5.2. Neutla**

Los habitantes de Neutla tienen acceso a la carretera que vincula a San Miguel de Allende con Celaya, dos ciudades icónicas en el estado de Guanajuato. La carretera de Neutla está conectada con el sistema carretero que conduce a Querétaro, San Luis Potosí y la ciudad de México. El municipio de Comonfort, donde se encuentra Neutla, cuenta con una superficie de 52 mil 294 has., de éstas 84 por ciento son de temporal y 16 por ciento de riego. El ejido de Neutla cuenta con una superficie aproximada de 5 mil has<sup>13</sup>.

Neutla se divide en la parte alta y la media, la parte media es predominantemente agropecuaria, concentra la mayor parte de la población campesina, mientras que la parte alta concentra la zona habitacional, una parte considerable de la zona media experimenta fuertes presiones de cambio de uso del suelo agrícola y agropecuario a habitacional, lo cual ha presionado a los pequeños productores agrícolas a la venta de sus tierras. En la zona alta viven principalmente las personas en pobreza, suelen ser personas de edad avanzada (mayores de 70 años) que habitan viviendas con gran deterioro, muchas veces sin servicios básicos como luz y agua. La mayoría de los hombres jóvenes suelen abandonar sus tierras al migrar a los Estados Unidos o Celaya.

En Neutla el rasgo distintivo es la presa que sirve de vaso colector para las vetas de escurrimiento en temporada de lluvias y se usa para el riego agrícola y para el control de avenidas en época de lluvias. La presa cuenta con una capacidad de almacenamiento de 5 millones de m<sup>3</sup> de agua, fue construida para dar servicio de riego a 700 has. de los ejidos vecinos. La presa abastece de agua a los ejidatarios cuyas parcelas se encuentran cerca pero es insuficiente para abastecer de riego a los pequeños agricultores de la región.

Los pequeños productores que aún quedan en la localidad desarrollan actividades agrícolas poco intensivas y cosechan por temporadas. Las personas de bajos recursos que tienen tierras cosechan para autoconsumo o las rentan, dependen principalmente de los ingresos de sus familiares, que en la mayoría de las veces no son continuos. Las mujeres jóvenes suelen emplearse en las fábricas cercanas teniendo que dejar a sus hijos encargados con familiares o conocidos de la comunidad, expuestos a los problemas de drogadicción y alcoholismo que se producen.

Las empresas armadoras demandan más mano de obra femenina, por el trabajo minucioso que realizan las mujeres, sin embargo también representan una fuente de empleo para los hombres jóvenes, quienes se emplean en las fábricas cercanas a Comonfort con jornadas laborales que pueden rebasar las 8 horas. Los

---

<sup>13</sup> <http://www.inafed.gob.mx/work/enciclopedia/EMM11guanajuato/municipios/11009a.html>

jóvenes se trasladan a trabajar a las fábricas de las empresas armadoras en el transporte que les proveen y en algunos casos dejan a sus hijos en las guarderías de las empresas.

Neutla se encuentra a 26 minutos de San Miguel de Allende que es una de las localidades del estado con mayor demanda turística, la cercanía con San Miguel de Allende produce otro tipo de actividad donde los jóvenes trabajan. La cercanía con las fábricas contiguas a Celaya ha diversificado el tipo de empleo de los jóvenes de la región produciendo un flujo de ingresos seguros y prestaciones que el sector agrícola no ofrece. El deterioro del campo y la falta de seguridad en el ingreso ha generado escasez de mano de obra para este sector agrícola pero ha producido mayor oferta laboral técnica y especializada, los jóvenes estudian una carrera orientada hacia la industria con el fin de poder desarrollarse laboralmente en este mercado.

La migración es otra fuente de ingresos para la comunidad de Neutla, los jóvenes suelen migrar a los Estados Unidos dejando sus actividades laborales agrícolas de la región, muy pocas mujeres han tratado de trabajar las tierras abandonadas por sus cónyuges, sin embargo la idiosincrasia de la región (donde las mujeres sólo pueden ser madres, hijas o esposas) limita la posibilidad de desarrollo productivo de dichas mujeres y de la actividad agrícola de la región, también restringe su posibilidad de tener voz y voto en las Asambleas locales de agricultores.

Encontramos un caso excepcional de una mujer de aproximadamente 35 años de edad, dedicada desde hace más de 15 años a la venta de semillas, quien ha incursionado exitosamente en la producción agrícola. Ella heredó de su padre menos de la mitad de las hectáreas que heredó su hermano menor. Sin embargo, ella las ha hecho producir más de lo que habían producido antes, su hermano vendió sus tierras en cuanto tuvo oportunidad.

Esta mujer ha combinado su arraigo a la tierra con su habilidad empírica para comprender los procesos de siembra. Ha experimentado el cultivo de jícama en la zona donde nadie más intenta sembrar algo nuevo. Sus cuentas sencillas sobre inversiones y ganancias demuestran que el campo es rentable, pero es necesario cambiar de mentalidad. Aún cuando ha tenido pérdidas de alrededor de 30 mil pesos por cosecha, está dispuesta a intentarlo de nuevo, su costo es el desprecio de algunas personas de la comunidad incluyendo mujeres, el argumento es que realiza "cosas de hombres", cabe señalar que el grado de escolaridad de las mujeres en Neutla es mayor al de los hombres.

En Neutla los pequeños agricultores asociados en cooperativas pueden vender sus productos a grandes tiendas en Comonfort, sin embargo los productores que tratan de vender sus productos de forma individual terminan vendiéndolos a los "acaparadores" de la región o intermediarios a un precio por debajo del mercado. Los pequeños productores se enfrentan a mercados muy competitivos, muy cerca de Neutla existen productores de hortalizas de Exportación que cuentan con tecnología, insumos productivos y fuentes de comercialización directa hacia los Estados Unidos.

Los habitantes de Neutla utilizan los servicios de salud de Comonfort (cabecera municipal). Neutla cuentan con un centro de salud local que cubre una demanda saturada y con poca disponibilidad de medicamentos. Las personas esperan un grado avanzado o extremo de enfermedad para atender sus condiciones de salud, muchas veces por el costo en tiempo y dinero que implica el traslado a la clínica de Comonfort. Celaya representa una posibilidad de atender especialidades médicas aunque también implica un costo de transporte y traslado muy elevado.

En algunas comunidades "rurales" como Neutla existen centros de salud, en donde reciben atención a la salud primaria. De ser necesaria la atención especializada, son canalizados a los hospitales y clínicas de salud públicas que están en sus respectivas cabeceras municipales. Muchas veces las clínicas no tienen el personal ni los especialistas necesarios, por lo que son canalizados al hospital regional de Celaya y de ser necesaria una especialidad más avanzada, son canalizados al Hospital Regional de Alta Especialidad de la ciudad de León. La población no elige el lugar de su atención, a menos que decida incurrir en los gastos de una atención médica particular.

En Neutla existe un CBTA (Centro de Bachillerato Tecnológico Agropecuario), una especie de bachillerato que ofrece capacitación técnica orientada principalmente al campo, sin embargo los jóvenes de la localidad demandan carreras técnicas industriales e ingenierías pues su aspiración es emplearse en las empresas industriales y armadoras de coches japonesas, muy pocos estudian ingeniería en agronomía. Los jóvenes no desean dedicarse al campo, parte de su cultura tradicional se erosiona al buscar desvincularse de sus

tradiciones agrícolas por considerar el trabajo agrícola riesgoso, exhaustivo y poco rentable. En algunos casos pierden sus relaciones sociales con su comunidad de origen, sin embargo al trasladarse a la ciudad media generan vínculos más amplios, algunos jóvenes mantienen sus lazos familiares y generan nuevas redes en la ciudad en sus nuevos ámbitos de empleo y estudio, proyectan un tipo de capital social más amplio<sup>14</sup>.

En general, los vínculos de los habitantes de Neutla son amplios, los nativos de Neutla no abandonan su comunidad por completo cuando migran, generan activos y desarrollan expectativas de vida diferentes en los residentes, no cortan con sus redes locales, las desarrollan y evolucionan, transfieren recursos que obtienen fuera de su comunidad, recursos que son invertidos finalmente en su misma comunidad, con ello desarrollan la necesidad de crear servicios como los financieros para la transferencia continua de recursos. En comunidades con un mayor número de habitantes como Comonfort se desarrollan otro tipo de servicios como restaurantes u hosterías locales para proveer de hospedaje y alimentación cuando los que migran acuden a visitar a sus familiares.

En Neutla se encuentra una caja de ahorros local, sin embargo sus habitantes tienen poco acceso al financiamiento porque muy pocas personas asumen el riesgo de ser avales de otros locatarios y quedarse con la deuda en caso de no pago. Los pequeños agricultores cuentan con financiamiento por parte de los programas de subsidios al campo llamados Procampo y FIRA, los recursos de estos programas están orientados a la compra de equipo e insumos productivos como maquinaria, fertilizantes y semilla, adicionalmente el personal técnico de los programas les otorga asistencia técnica para el desarrollo de sus proyectos productivos.

Los jóvenes de Neutla están teniendo un papel más activo en la economía familiar, pueden llevar ingresos al hogar y tener mayor participación en la toma de decisiones. Las personas en pobreza reciben subsidios del programa federal llamado Prospera, las mujeres, aún cuando contribuyen al ingreso familiar, tienen un papel poco activo en la economía de la localidad. En términos generales Neutla está transitando a un nuevo tipo de desarrollo basado en la incursión laboral de los jóvenes en la industria y en la reorientación de las expectativas educativas de los jóvenes, en alternativas laborales para las mujeres y en la instalación de servicios básicos de salud y financiamiento en la comunidad.

### **5.3. Los Ángeles**

Los Ángeles tiene una ubicación estratégica, se encuentra situada cerca de las vías del tren que colindan con Celaya, cerca de la carretera panamericana que la conecta con Salamanca (la zona industrial más importante de la región), se encuentra cerca de Cortazar, una de las localidades más importantes del municipio que concentran la mayor parte de los servicios de salud, transporte público y educación, sin embargo Los Ángeles no se encuentra fácilmente conectada con Cortazar ni con la red de caminos que la podrían comunicar con diversas comunidades rurales. Los Ángeles se encuentra a 5 minutos de *Export* San Antonio una empresa exportadora de hortalizas agrícolas, poseedora de grandes extensiones de tierra con pozos de agua para riego por goteo e infraestructura para el procesamiento y transportación de productos a los Estados Unidos, principalmente. *Export* San Antonio ha estado comprando una parte importante de las hectáreas que colindan con Los Ángeles.

Las pocas extensiones de tierra que quedan en la región, las siguen trabajando los pequeños productores agrícolas que no cuentan con pozos de agua y cuya siembra de trigo, sorgo, cebada y maíz depende del temporal, sus cosechas son poco diversificadas, cuentan con poca asesoría técnica para variar sus cultivos y elevar la productividad de la tierra. Las cosechas de los pequeños productores están supeditadas a las condiciones climáticas, que en muchas ocasiones, son afectadas por las plagas que dañan este tipo de cultivos. Debido principalmente al abandono de las áreas agropecuarias la cobertura forestal ha aumentado, cerca del 10 por ciento de la zona tiene bosques entrecerrados con árboles en diversos estados de sucesión y modificación, lo que ha obstaculizado los caminos rurales y la conexión con otras comunidades.

---

<sup>14</sup> Christoforou and Pisani, 2015.

En veinte años, ha bajado notablemente el nivel del agua en el subsuelo, al parecer las grandes empresas industriales han contribuido a agotar los mantos acuíferos de la región, los pequeños agricultores requieren de infraestructura costosa para hacer pozos más profundos, por ejemplo tienen que excavar hasta 300 metros, sin embargo no cuentan con los recursos para realizar dichas excavaciones. Al no haber mantos acuíferos profundos, el funcionamiento de la red hidrológica depende directamente del régimen de lluvias y del agua que provee el municipio, así como del acarreo de agua de los pozos de localidades vecinas, esto dificulta aún más la posibilidad de siembra y cosecha de los pequeños agricultores rurales.

El 10 por ciento de las tierras de Los Ángeles son de riego pero sus tierras no están conectadas a un distrito de riego, el cual existe en la comunidad de Santa Rosa, a sólo 2.8 kilómetros de distancia (6 minutos), de hecho el agua es un nexo importante entre la comunidad de Los Ángeles y Santa Rosa, sin embargo existen rencillas y problemas con los habitantes de la comunidad de Santa Rosa desde robos hasta limitar el acceso al agua.

La tierra de temporal es más barata, por lo que los habitantes de los Ángeles tienen pocas posibilidades de hacer un negocio rentable, los propietarios de tierra prefieren seguir conservando su patrimonio que venderlo, y muchas veces es más costo para ellos la venta porque implica canalizar recursos adicionales para la legalización de los terrenos. Los pequeños productores agrícolas son aversos al riesgo, solo están dispuestos a invertir si no ponen en riesgo su patrimonio, además del fuerte apego que tienen a la tierra. Para los pequeños productores agrícolas la tierra no es un negocio representa la vida y el trabajo de años de sus ancestros, conforma parte de su identidad.

Las actividades agrícolas de la región han dejado de ser una alternativa de ingresos para los hogares de Los Ángeles, unos cuantos ejidatarios de edad avanzada todavía siembran sus tierras por tradición y los que logran realizar sus cosechas (principalmente usadas para autoconsumo) cuentan con recursos y tienen redes con la delegación estatal de la SAGARPA en Celaya para obtener asesoría técnica y soportar siniestros (plagas, sequías, inundaciones). Los pequeños agricultores realizan otro tipo de actividades para sostener el hogar, suelen emplearse en la localidad como maestros, representantes o líderes de algún grupo de la comunidad o instalan una tienda local para la venta de forrajes.

El trabajo de la mujer sigue considerándose un apoyo al trabajo masculino, no un trabajo remunerado en sí mismo. Las tiendas de abarrotes representan una alternativa de empleo para las mujeres de Los Ángeles, les permiten atender sus actividades de traspatio y cuidar a sus hijos. Las mujeres de Los Ángeles se dedican generalmente a la venta de productos por catálogo, a la venta de productos de costura o alimentos. Su principal fuente de ingresos proviene de las transferencias de programas públicos como Prospera y de los ingresos de sus familiares. Aun cuando algunas mujeres contribuyen a realizar actividades agrícolas no consideran dicha actividad un trabajo. Las mujeres no suelen ser dueñas de las tierras, sin embargo en uno de los grupos se expuso el caso de una mujer que logró comprar sus derechos en el ejido, actualmente vive en Celaya y mantiene vínculos débiles con familiares y amigos de Los Ángeles. En general, la participación de las mujeres en grupos se limita a actividades de la Iglesia con pocos efectos para realizar acción colectiva en favor de la comunidad.

Los hombres jóvenes se emplean en las fábricas cercanas en manufacturas, algunos de ellos trabajan en actividades agrícolas en *Export San Antonio* por jornal. Los hombres jóvenes, que anteriormente trabajaban en el campo, representan para *Export San Antonio* mano de obra calificada y barata en la que no tienen que invertir en capacitación, para los hombres jóvenes esta fuente de empleo garantiza un flujo de ingresos y seguridad laboral, así como un medio de aprendizaje de nuevas técnicas de producción agrícola, sin embargo no reproducen estas técnicas en su localidad para ellos sería una inversión muy costosa.

Los productos de los pequeños agricultores son comprados por “acaparadores” quienes finalmente se encargan de la venta final en el mercado de abastos, los pequeños productores agrícolas no tienen acceso directo al mercado de abastos. Los agricultores de Los Ángeles se enfrentan a un mercado demasiado competitivo con *Export San Antonio*, los agricultores locales no cuentan con los insumos, ni la tecnología para poder competir en este tipo de mercados.

La figura de las sociedades o asociaciones de agricultores para la compra de tecnologías que eleven la rentabilidad de las tierras es cada vez menos frecuente, por ejemplo los habitantes de no están dispuestos a obtener maquinarias o herramientas en sociedad debido a la desconfianza que han generado las malas

prácticas de algunos habitantes en las alianzas que se han producido en los ejidos, aun cuando esto es en detrimento de su productividad y de sus costos.

Los vínculos de los nativos de Los Ángeles con los residentes se han ido debilitando, sus lazos con familiares, amigos y conocidos son cada vez menos estrechos, los nativos que migran acuden menos a Los Ángeles y generan menos activos en su comunidad, los migrantes suelen cortar con sus redes locales y dejado de transferir recursos, paulatinamente. Esto ha incidido en el desarrollo de los servicios financieros, la localidad no cuenta con hosterías, ni restaurantes establecidos, las instalaciones de la comunidad se limitan a canchas, iglesia, una escuela primaria, no hay clínicas de salud, hay dos médicos en la comunidad que generalmente no radican ahí, si los habitantes requieren de atención médica tienen que ir a Villagrán (la cabecera municipal) y el flujo de transporte público en Los Ángeles es limitado.

El aislamiento de la localidad hace que sus habitantes queden expuestos al robo de personas de otras comunidades. La comunidad no cuenta con alumbrado público suficiente para cubrir a toda la comunidad. Los Ángeles se convierte en un pueblo donde pernoctan los trabajadores rurales, la participación de la población para desarrollar iniciativas locales es muy baja lo que incide en la baja gestión de servicios como alumbrado público.

La falta de caminos de conexión y la falta de transporte público continuo ha limitado el acceso de los habitantes de Los Ángeles con la cabecera municipal y con Celaya, donde se ubican los servicios básicos, lo cual ha tenido efectos en la calidad de vida de sus habitantes, por ejemplo las personas de la tercera edad que requieren atención médica tienen que caminar alrededor de 30 minutos a la parada más próxima del camión cuando no disponen de otro tipo de transporte. La falta de servicios internos como clínicas de salud o escuelas secundarias (solo hay una escuela primaria) también ha afectado las condiciones y oportunidades de vida de los habitantes de Los Ángeles.

La cercanía con *Export* San Antonio ha generado empleos, pero no ha incidido en la diversificación y técnicas de producción de los habitantes de Los Ángeles. Aun cuando la comunidad se encuentra cerca de las vías del tren sus caminos no han mejorado. La cercanía con Celaya es relativa, las vías de acceso a las rutas centrales que conectan con Celaya están cercadas de zonas de peligro como asaltos y robos, estas zonas están cerca de las vías del tren. Aún con toda esta problemática el vínculo con Celaya y la zona industrial se convierte en una alternativa para obtener ingresos para los habitantes de Los Ángeles que de otra forma no tendrían.

#### **5.4. Santa Rosa**

Santa Rosa es una de las localidades más cercanas a Celaya, cuenta con la actividad comercial de los pequeños negocios de la localidad y el acceso a los servicios que ofrece la ciudad. La cercanía con Celaya ha facilitado la venta de tierras para uso industrial y habitacional, la expansión de Celaya y el crecimiento de la zona industrial están generando una absorción paulatina de las tierras de Santa Rosa. Son pocas las tierras que quedan para uso agrícola y las que quedan están concentradas por agricultores con acceso al agua, quienes no cuentan con agua rentan o venden sus tierras. Santa Rosa cuenta con 5 pozos para riego agrícola y aproximadamente 35 por ciento de sus tierras son de riego.

Santa Rosa presenta problemas con la distribución del agua potable y el tratamiento de aguas residuales. El pozo viejo, con el que cuenta, no alcanza a abastecer a toda la comunidad, especialmente a los hogares asentados en la periferia de Santa Rosa, cuentan con un pozo nuevo pero el agua se contaminó porque la planta tratadora de aguas residuales no está funcionando (según versiones de algunos habitantes). Adicionalmente el drenaje es descargado a los ríos cercanos o a las orillas de las parcelas lo que genera mayor contaminación.

En Santa Rosa la actividad agrícola es cada vez menor, los pequeños productores agrícolas se dividen en dos tipos los que pertenecen a un grupo pequeño de familias de la localidad y cuentan con acceso al agua, son los que representan a los pequeños productores en las juntas agrarias y los que se convierten en líderes o representantes comunitarios, tienen una mayor diversificación de cultivos (trigo, frijol, cebada, maíz, sorgo) que no dependen del temporal, cuentan con asesoría técnica y apoyos para cubrir riesgos. El otro tipo que está supeditado al temporal, no cuenta con agua y producen para autoconsumo cuando logran cosechar, este grupo depende básicamente del ingreso de sus familiares para vivir

Los pequeños productores agrícolas que no disponen de agua para sus tierras comercializan sus productos a través de intermediarios o “acaparadores”, quienes son los que establecen el nexo con el mercado de abastos de Celaya, los pequeños agricultores no tienen acceso directo al mercado de abastos. El grupo de agricultores con “redes fuertes” logran colocar sus productos en comercializadoras cercanas a Celaya, su cercanía con la ciudad representa un mayor acceso a mercados para la venta de sus productos.

La mayoría de las actividades laborales de Santa Rosa se realizan en el sector servicios de Celaya y en las fábricas cercanas, los jóvenes se trasladan diariamente a trabajar a las industrias de Celaya, las mujeres trabajan principalmente como afanadoras, trabajadoras domésticas u obreras en las fábricas. Una parte de los ingresos de los habitantes de Santa Rosa proviene de los micronegocios como pollerías, estéticas, mercerías, “ciber café”, entre otros. La cercanía con Celaya representa una alternativa para el abastecimiento de productos de las tiendas locales, los compran a muy bajo costo en las tiendas “al mayoreo”. En Santa Rosa hay escasez de mano de obra para la agricultura y la mano de obra existente realiza faenas agrícolas poco intensivas, los jóvenes prefieren trabajar en las fábricas que trabajar en la agricultura.

La afluencia de los habitantes de Santa Rosa a Celaya es constante, a la ciudad acude por lo menos el 80 por ciento de sus habitantes con cierta regularidad para abastecer sus tiendas de productos, trabajar, realizar un trámite, comprar productos para el hogar más baratos, realizar transacciones financieras o estudiar, sin embargo para atender sus necesidades de salud acuden a la cabecera municipal (Villagrán), en caso de requerir algún tipo de especialidad en salud acuden a Celaya, sin embargo el transporte público de Santa Rosa a Villagrán es más costoso que el transporte de Santa Rosa a Celaya. El transporte público pasa cada 20 minutos con dirección a Celaya.

El desempleo y la desocupación de algunos los jóvenes en Santa Rosa influye para generar problemas de alcoholismo, drogadicción y narcomenudeo (relatado en periódicos locales). También se presentan problemas de embarazo adolescente, las mujeres a una edad muy temprana tienen hijos, en algunos casos se van a trabajar a las empresas de Celaya y dejan a sus hijos encargados con sus padres con poca o nula vigilancia, sus hijos deambulan por el pueblo sin realizar actividades generando problemas de pandillerismo. Los padres de los jóvenes los apoyan para cuidar a sus hijos pero su vigilancia no es suficiente para detener los problemas en los que incurrir. Algunas empresas cuentan con guarderías en sus instalaciones para apoyar a las madres trabajadoras, además de esas prestaciones, les brindan transporte público para trasladarlas desde sus comunidades hasta la empresa.

Algunas mujeres se casan a edades tempranas para salir de situaciones de violencia en sus hogares, en general son mujeres con bajo nivel de escolaridad. Algunas mujeres tienen la posibilidad de trabajar fuera de la comunidad y cuentan con un flujo de ingresos seguro que no depende del temporal, ni de los ingresos del cónyuge. Las mujeres jóvenes que logran estudiar, migran a Celaya, estudian carreras técnicas para trabajar en empresas pero no tienen ninguna expectativa de trabajar en actividades agrícolas en Santa Rosa.

El trabajo en el campo ha sido un factor de socialización y educación entre las generaciones de las localidades de estudio, por ejemplo los adultos fueron educados por sus padres realizando arduas faenas en el campo. Actualmente las actividades son menos intensas, esto podría extinguir este referente que era un medio para orientar la disciplina de los hijos. Cuando los jóvenes de Santa Rosa han perdido el interés por el campo y no tienen actividades alternativas cercanas encuentran otra fuente para canalizar sus intereses en el consumo de drogas, incluso desde la escuela secundaria.

La cercanía de Santa Rosa con Celaya también produce una menor necesidad de generar sus propios servicios, la mayoría de ellos los adquieren en Celaya, Santa Rosa es el lugar donde pernoctan sus trabajadores. La expansión de Celaya ha tenido consecuencias positivas para los habitantes de Santa Rosa, por un lado les genera la posibilidad de obtener una fuente de ingresos alternativa al campo y por otra les brinda la posibilidad de aumentar su nivel educativo, sin embargo, también ha generado problemas de drogadicción y pandillerismo.

## **6. CONCLUSIONES**

La cercanía y conexión de las comunidades de estudio con Celaya han generado una mayor diversificación de las actividades laborales, han incrementado el valor de sus recursos y producido una mayor oferta educativa para los jóvenes. Entre más cerca y conectada se encuentra la localidad de Celaya más alternativas laborales tienen sus habitantes y menos intensivas son sus actividades agrícolas. Por ejemplo los jóvenes de Santa Rosa, la localidad más cercana a Celaya, trabajan fuera de la localidad en diversas

actividades diferentes al campo; en el caso de los jóvenes de Neutla, la localidad más alejada de Celaya pero con más conexiones carreteras que la vinculan con las zonas productivas de la región, trabajan en fábricas de la zona industrial de Celaya.

El transporte representa un medio de acceso y conexión con las fuentes de empleo, los servicios de salud y las instituciones educativas de las localidades de estudio. La afluencia de transporte es diferente en cada una de las tres localidades, por ejemplo Los Ángeles cuenta con menor afluencia de transporte, Neutla dispone de menos rutas de transporte público por la noche y Santa Rosa cuenta con rutas de transporte que conectan a los habitantes a diferentes destinos cada veinte minutos.

Los costos monetarios de transporte también influyen en la conectividad de las localidades con las fuentes de empleo, servicios de salud e instituciones educativas. El costo de transporte puede representar un porcentaje considerable del ingreso de un habitante de estas localidades. Cuando la localidad está cerca de Celaya los costos de traslado son menores, como en el caso de Santa Rosa donde los habitantes se trasladan todos los días a sus fuentes de estudio o de trabajo. Cuando la localidad está lejos y el traslado implica un alto costo de transporte disminuye la asistencia a la clínica de salud, a la escuela y en ocasiones al centro laboral, como en el caso de Los Ángeles. Algunas empresas, como las japonesas, han contribuido a disminuir los costos de transporte de sus trabajadores al destinar medios de transporte para trasladarlos a sus centros laborales.

La falta de afluencia del transporte público también influye para que los jóvenes que estudian fuera de sus localidades acudan a sus centros de estudio, algunos jóvenes como en el caso de Neutla tienen que rentar una vivienda fuera de su localidad, por ejemplo en Celaya, incurriendo en mayores costos para poder asistir a la escuela, aunque este gasto es oneroso para una familia de estas comunidades. Cuando la afluencia de transporte es mayor, como en el caso de Santa Rosa, los jóvenes pueden trasladarse diariamente a sus centros de estudio.

El crecimiento de la industria en la zona de Celaya ha transformado la demanda educativa de los jóvenes, quienes aspiran cada vez más a profesiones técnicas, ingenierías industriales y relaciones industriales. La demanda de servicios turísticos por parte de los trabajadores de empresas japonesas también está influyendo en la matrícula de carreras turísticas y de idiomas de las universidades de Celaya.

El crecimiento industrial de Celaya también ha generado una falta de interés de los jóvenes en el campo, los jóvenes no desean continuar trabajando en el campo como sus antecesores porque es poco rentable y muy riesgoso, este es un factor común en las tres localidades de estudio. Sin embargo, cuando los pequeños productores agrícolas logran combinar la capacitación con el arraigo a la tierra generan formas de producción agrícolas novedosas y diversifican sus cultivos, como en el caso de Neutla.

Los vínculos entre Celaya y las localidades de estudio han representado una fuente de ingresos para las mujeres, lo cual les genera alternativas para canalizar sus habilidades productivas, esto les permite contribuir al ingreso familiar y empoderarse frente a una posición donde el hombre toma decisiones, o simplemente les permite generar ingresos para sostener a su familia, en el caso de las madres solteras, como en Santa Rosa.

Los habitantes de las localidades de estudio que mantienen vínculos con Celaya desarrollan también procesos de mayor tolerancia y menor exclusión de las mujeres, tal es el caso de los habitantes de Santa Rosa. Cuando los habitantes de las localidades mantienen menores vínculos con Celaya, las mujeres de las localidades experimentan marginación social, están expuestas a menor información sobre sus derechos y no cuestionan o aceptan su condición de marginación, tal es el caso de las mujeres que viven en la zona alta de Neutla y Los Ángeles.

Las mujeres de las localidades de estudio tienen iniciativa y potencial productivo que son inhibidos por la idiosincrasia de la región, donde se piensa que el papel de las mujeres es el de madres, hijas o esposas, lo cual las limita en la toma de decisiones y para influir en los procesos productivos agrícolas de la región. Este fenómeno ocurre en las tres localidades de estudio. Algunas mujeres cuentan con las hectáreas que dejaron sus esposos al migrar o heredaron de sus padres, pero sus insumos productivos no son aprovechados plenamente por este factor de inhibición social. Las mujeres suelen no tener título de ejidatarias, por lo tanto no pueden tener voz y voto en las Asambleas ejidales. La solidaridad y empatía entre las mujeres podría desempeñar un papel importante en su desarrollo productivo agrícola pero el estigma social de ser



mujer puede representar un freno para su desarrollo: -“las mujeres no pueden realizar actividades de los hombres”.

La expansión de Celaya ha afectado el precio de venta o renta de las tierras de las comunidades, cuando las comunidades se encuentran más lejanas de Celaya el precio de la tierra es menor, pero a menor distancia las tierras adquieren mayor plusvalía. El acceso al agua también afecta el precio de venta de las tierras, entre mayor acceso tienen las tierras al agua adquieren un mayor valor. La tierra de temporal es más barata, por lo que los habitantes obtienen menor rentabilidad de sus tierras y prefieren seguir conservándolas, este es el caso de los habitantes de Los Ángeles.

La cercanía con Celaya representa una alternativa para el abastecimiento de productos de los micronegocios. Los pequeños productores agrícolas comercializan sus productos a través de intermediarios o “acaparadores”, quienes son los que establecen el nexo con el mercado de abastos de Celaya, los productores agricultores con tierras de riego logran comercializar sus productos directamente en Celaya.

Las comunidades son afectadas por los vínculos que mantienen sus habitantes con los residentes de Celaya, la mayor afluencia de los habitantes de la ciudad con la comunidad genera activos en las comunidades, desarrollan expectativas de vida diferentes en sus habitantes, transfieren recursos que finalmente son invertidos en las mismas comunidades, se desarrollan servicios como cajas de ahorro, como en el caso de Neutla, hosterías, restaurantes para proveer de hospedaje a los visitantes. Cuando los vínculos de los residentes en la ciudad con las comunidades se van debilitando la dinámica interna de las comunidades se va deteriorando paulatinamente como en Los Ángeles.

La cercanía y conexión de las comunidades con Celaya han contribuido a elevar la participación de los jóvenes y mujeres a la economía familiar. Las localidades están transitando a un nuevo tipo de desarrollo basado en la incursión laboral de los jóvenes en la industria y en la reorientación de las expectativas educativas de los jóvenes, en alternativas laborales para las mujeres y en la instalación de servicios básicos de salud y financiamiento en la comunidad.

## 7. BIBLIOGRAFÍA

Berdegúe, J. A., Proctor, F. J., & Cazzuffi, C. (2014). *“Inclusive Rural–Urban Linkages”*. Working Paper Series N° 123. Working Group: Development with Territorial Cohesion. Territorial Cohesion for Development Program. Santiago, Chile: Rimisp.

Blanco, P. (2004). *“La violencia contra las mujeres: prevención y detección, cómo promover desde los servicios sanitarios relaciones autónomas, solidarias y gozosas”*. Madrid: Ediciones Díaz de Santos. P. 269. ISBN 978-84-7978-628-1.

Cámara de la Industria Nacional de la Transformación (CANACINTRA) en Celaya. Recuperado en noviembre de 2015, de [www.canacintracelaya.org.mx](http://www.canacintracelaya.org.mx)

Chistoforou, A. y Pisani, E. (2015). *“Social Capital and Rural Development in Southern European Regions: The Case of the EU-funded LEADER Projects”*. Research Gate. Recuperado en julio de 2015, de: [www.researchgate.net/publication/279449414\\_Social\\_Capital\\_and\\_Rural\\_Development\\_in\\_Southern\\_European\\_Regions\\_The\\_Case\\_of\\_the\\_EU-funded\\_LEADER\\_Projects](http://www.researchgate.net/publication/279449414_Social_Capital_and_Rural_Development_in_Southern_European_Regions_The_Case_of_the_EU-funded_LEADER_Projects).

CONAPO (s.f.). *“Índice de Marginación con base en el Censo Nacional de Población y Vivienda, 2010”*. Consejo Nacional de Población. Recuperado en noviembre de 2015, de:

[www.conapo.gob.mx/en/CONAPO/Indice\\_de\\_Marginacion\\_por\\_Localidad\\_2010](http://www.conapo.gob.mx/en/CONAPO/Indice_de_Marginacion_por_Localidad_2010)

CONEVAL. (s.f.). *“Censo Nacional de Población y Vivienda, 1990, 2000, 2010”*. Consejo Nacional de Evaluación de la Política de Desarrollo Social. Recuperado en Noviembre de 2015, de:

[www.coneval.gob.mx/medicion/Paginas/PobrezalInicio.aspx](http://www.coneval.gob.mx/medicion/Paginas/PobrezalInicio.aspx)

CONAPO. (s.f.). *“Consejo Nacional de Población y Vivienda, 2000 y 2010”*. Consejo Nacional de Población. Recuperado en noviembre de 2015, de:

[www.conapo.gob.mx/work/models/CONAPO/indices\\_margina/marginacion\\_urbana/AnexoA/Mapas/30\\_Zona\\_Metropolitana\\_de\\_Celaya.pdf](http://www.conapo.gob.mx/work/models/CONAPO/indices_margina/marginacion_urbana/AnexoA/Mapas/30_Zona_Metropolitana_de_Celaya.pdf)

Google Maps. (s.f.). *Maps*. Recuperado en noviembre de 2015, de:

[www.google.com.mx/maps/place/Celaya,+Gto./@20.5285363,-100.8885651,12z/data=!3m1!4b1!4m2!3m1!1s0x842cba641e60c675:0x998fd3ad9a7d2747](http://www.google.com.mx/maps/place/Celaya,+Gto./@20.5285363,-100.8885651,12z/data=!3m1!4b1!4m2!3m1!1s0x842cba641e60c675:0x998fd3ad9a7d2747)

INAFED. (s.f.). *“Enciclopedia de los municipios y Delegaciones de México”*. Instituto Nacional para el Federalismo y Desarrollo Municipal. Recuperado en noviembre de 2015, de:

[www.inafed.gob.mx/work/enciclopedia/EMM11guanajuato/municipios/11009a.html](http://www.inafed.gob.mx/work/enciclopedia/EMM11guanajuato/municipios/11009a.html)

INEGI. (s.f.). *“Censo de Población y Vivienda 2010”*. Instituto Nacional de Estadística y Geografía. Recuperado en noviembre de 2015, de:

[www3.inegi.org.mx/sistemas/iter/default.aspx?ev=5](http://www3.inegi.org.mx/sistemas/iter/default.aspx?ev=5)

INEGI. (s.f.). *“Censo Nacional de Población y Vivienda 2010”*. Instituto Nacional de Estadística y Geografía. Recuperado en noviembre de 2015, de:

[www.inegi.org.mx/sistemas/consulta\\_resultados/iter2010.aspx?c=27329&s=est](http://www.inegi.org.mx/sistemas/consulta_resultados/iter2010.aspx?c=27329&s=est)

INEGI. (s.f.). *“Estimación Oportuna del Producto Interno Bruto en México durante el Cuarto Trimestre de 2015”*. Instituto Nacional de Estadística y Geografía. Recuperado en noviembre de 2015, de:

[www.inegi.org.mx/saladeprensa/boletines/2016/pib\\_eo/pib\\_eo2016\\_01.pdf](http://www.inegi.org.mx/saladeprensa/boletines/2016/pib_eo/pib_eo2016_01.pdf)

México: Pueblos de América. (s.f.) *“Localidades de México: Guanajuato”*. Pueblos de América. Recuperado en noviembre de 2015, de: <http://mexico.pueblosamerica.com/guanajuato/>

Oficina de Desarrollo Económico de Celaya. (s.f). Recuperado en noviembre de 2015, de:

[www.celaya.gob.mx](http://www.celaya.gob.mx)

Secretaría de Desarrollo Económico de Celaya. (s.f). Recuperado en noviembre de 2015, de:

[www.celaya.gob.mx](http://www.celaya.gob.mx)