

**Impactos diferenciados de la crisis  
por tipos de países y territorios en su interior**

**Martine Dirven, Unidad de Desarrollo Agrícola, CEPAL  
“Diálogo Rural Iberoamericano: Crisis Alimentaria y Territorios Rurales”,**



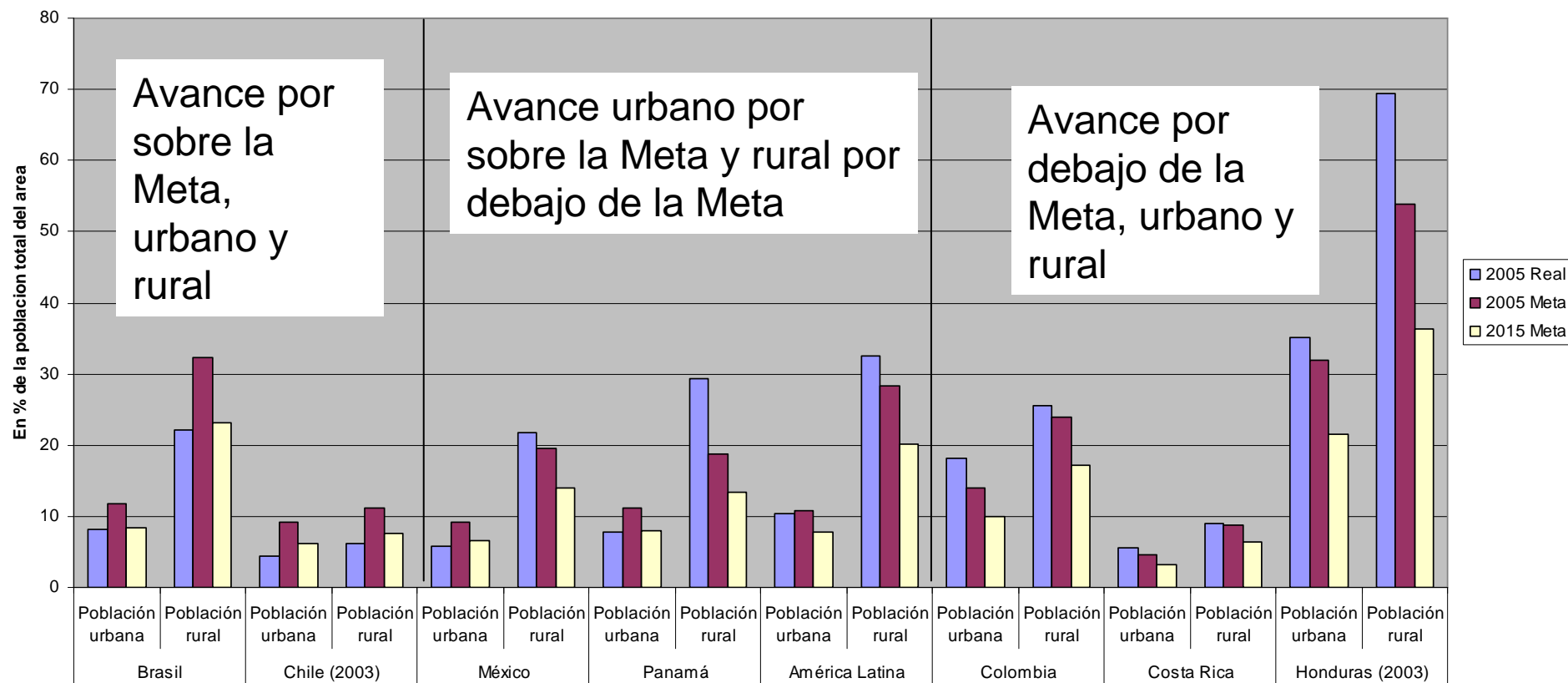
Por ahora, no existen cifras comparables a nivel de la región que muestren los efectos del alza de precios sobre los distintos países, grupos de personas y territorios.

Es por esta razón que los impactos diferenciados de la crisis alimentaria se abordarán esencialmente por inferencias, e.o.:

- niveles de pobreza y subnutrición actuales, y progresos recientes
- impacto simulado del alza de precios sobre la pobreza y la indigencia
- perfil de consumo de distintos quintiles y ocupados
- vendedores o compradores netos de alimentos básicos
- agricultores intensivos o no en insumos
- concentración territorial de la producción y tipos de productores
- transmisión de precios y costos de transacción

# Hasta 2005, los rezagos respecto a la Meta 1 de los ODM eran mayores en las zonas rurales

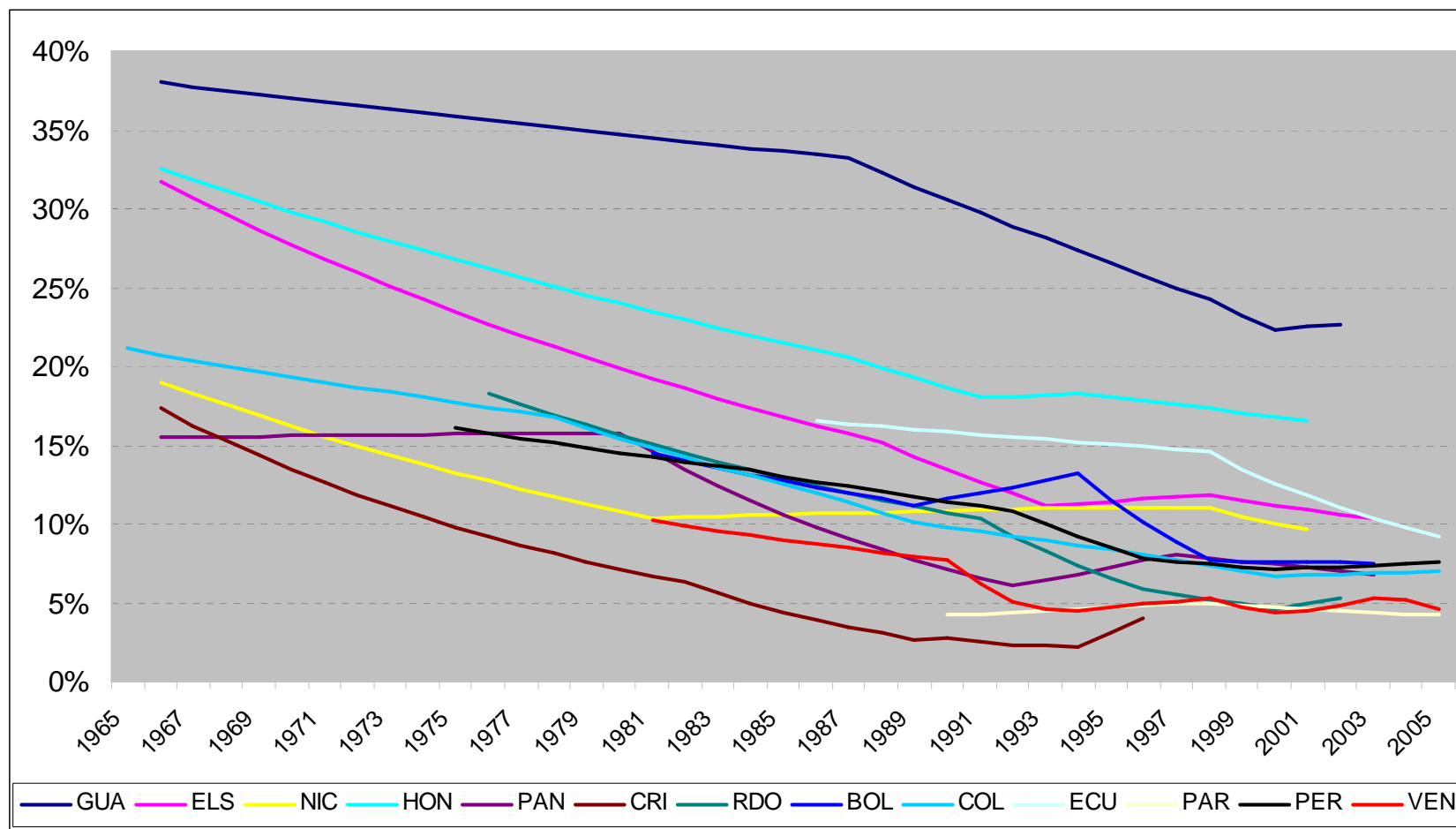
América Latina, 2005: Indigencia urbana y rural y Meta del Milenio 1



Fuente: Dirven (2007: Alcanzando las metas del milenio ... DP) sobre la base de CEPAL (2007: Panorama Social) pp. 303-304, cuadro 4

**Existe una tendencia histórica a la disminución de la desnutrición, pero en los últimos 10 años los avances disminuyen e incluso retroceden.**

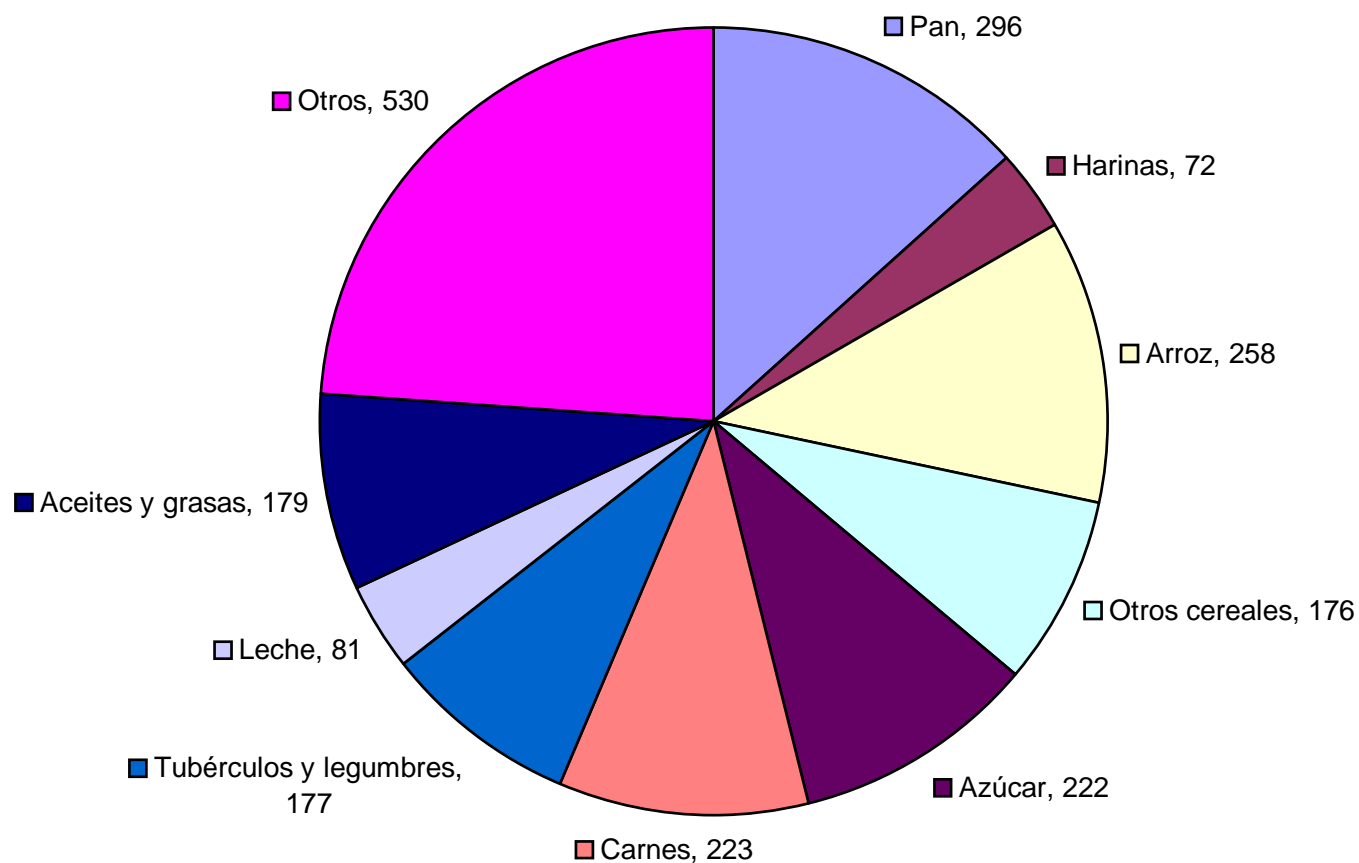
**América Latina (13 países): Tendencia de la desnutrición global en los países, 1965-2005**



Fuente: Martínez, Rodrigo, División de Desarrollo Social, CEPAL

## En promedio, un tercio de las calorías provienen de cereales

América Latina, 9 países, en torno a 2000: Promedio (simple) de ingesta diaria de calorías

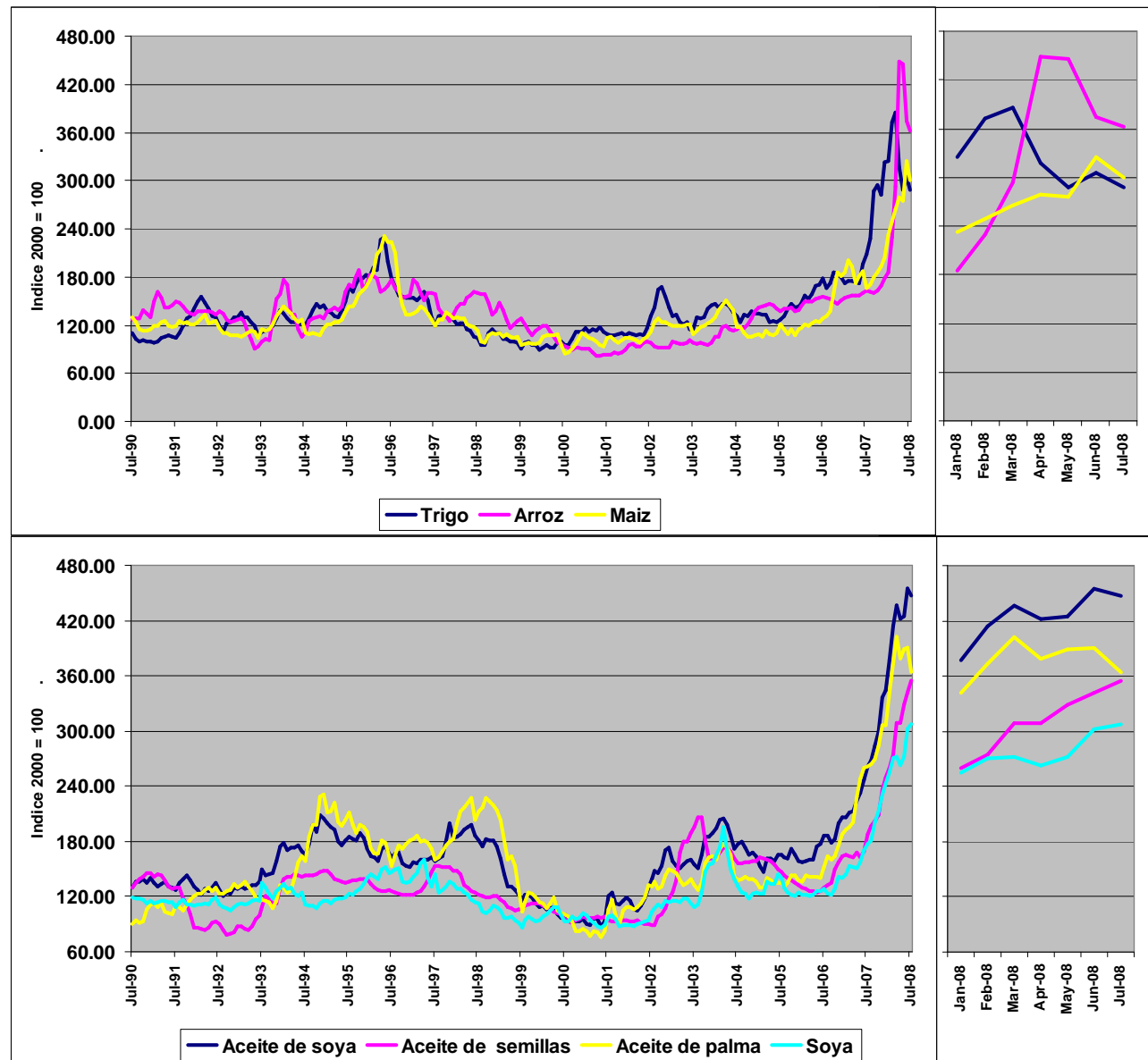


Fuente: Unidad de Desarrollo Agrícola, CEPAL en base a Datos de la División de Estadísticas, a su vez basados en información de Argentina, Brasil, Chile, Colombia, Costa Rica, Guatemala, México, Perú y Venezuela

## Indices de precios de granos y oleaginosas (Julio 1990 – Julio 2008; Promedio Anual 2000 = 100)

Los precios de los cereales y oleaginosas subieron fuertemente a partir de 2005-2006 ...

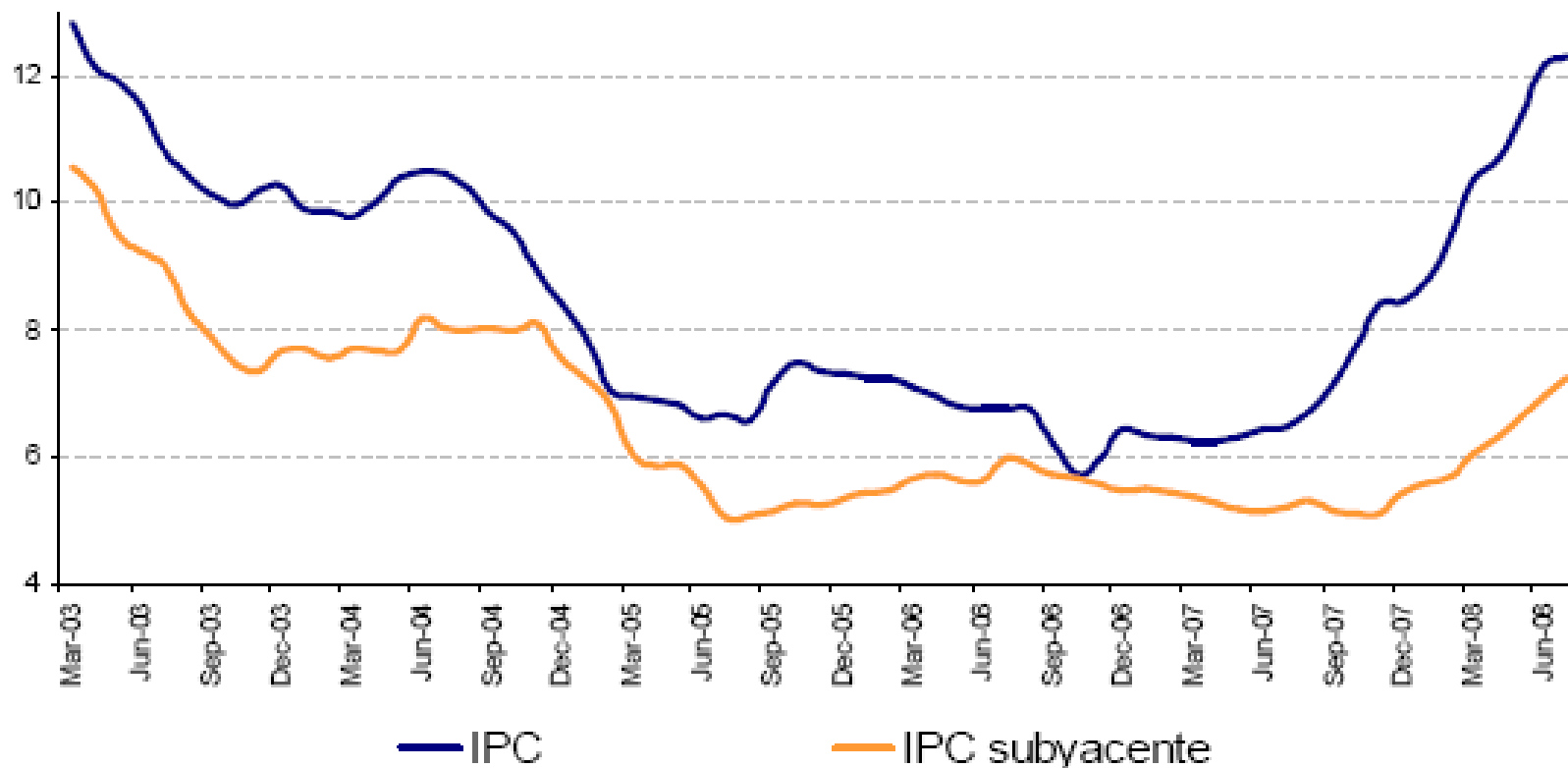
pero empezaron a caer a partir de marzo 2008



Fuente: Rodriguez, Adrian (2008): "Análisis de los mercados de materias primas agrícolas y de los precios de los alimentos", Unidad de Desarrollo Agrícola, CEPAL, en base al [Banco Mundial, Commodity Price Data \(Pink Sheet\)](#).

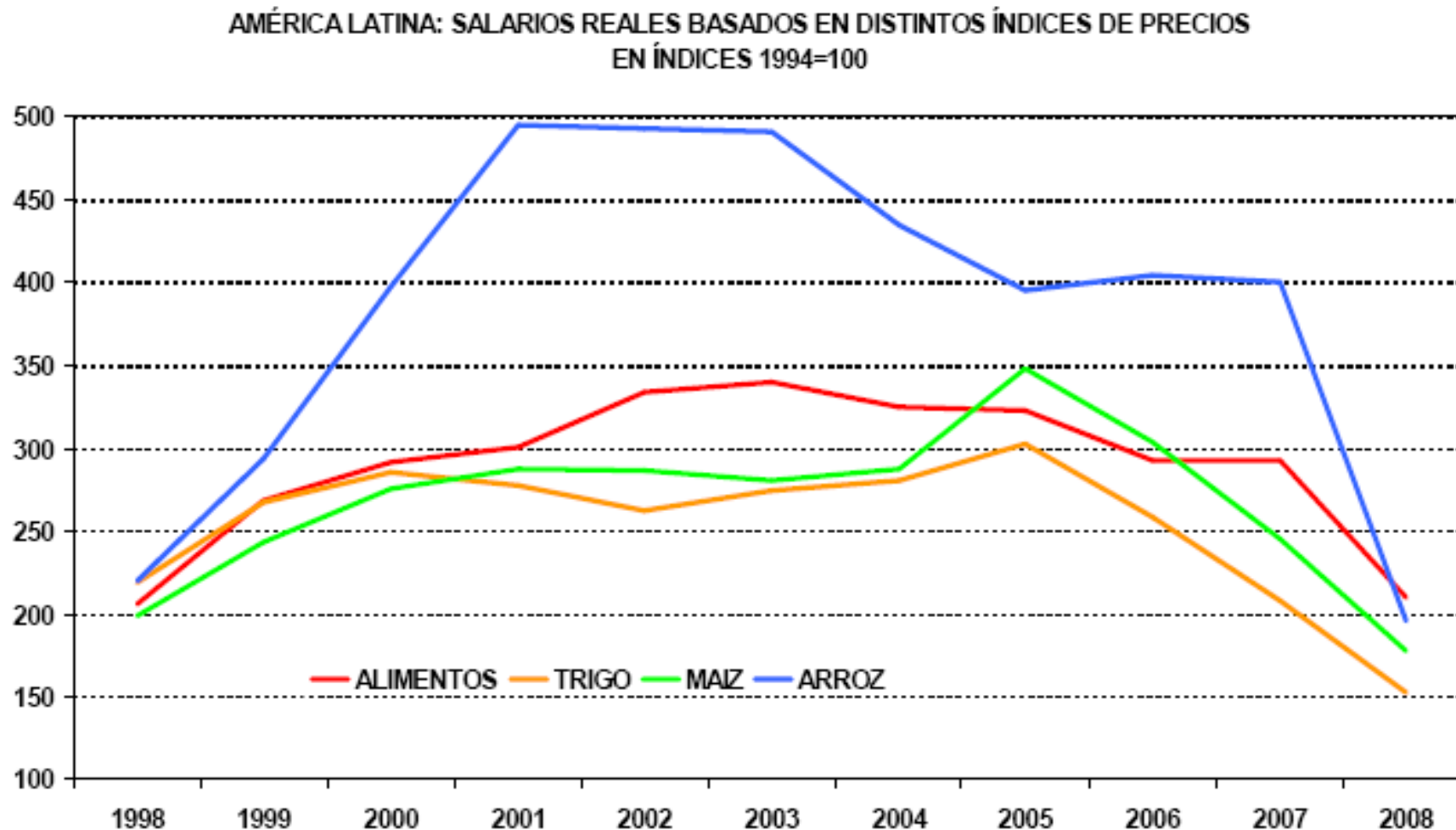
## El aumento de los precios de los alimentos y combustibles está causando una inflación subyacente

AMÉRICA LATINA (17 PAÍSES) INFLACIÓN MEDIDA SEGÚN EL IPC E INFLACIÓN SUBYACENTE  
(Promedio simple de variaciones porcentuales en 12 meses)



Fuente: Kacef, Osvaldo: El aumento de los precios y las repuestas desde la política económica en América Latina y el Caribe, Presentación en el Seminario de Expertos Gubernamentales sobre la crisis energética y alimentaria, CEPAL, 4 y 5 de septiembre 2008

## Los salarios reales promedio perdieron lo ganado en términos de poder de compra de cereales y alimentos en general



Fuente: Kacef, Osvaldo: El aumento de los precios y las repuestas desde la política económica en América Latina y el Caribe, Presentación en el Seminario de Expertos Gubernamentales sobre la crisis energética y alimentaria, CEPAL, 4 y 5 de septiembre 2008



## ¿Progresos perdidos? América Latina: Población pobre e indigente

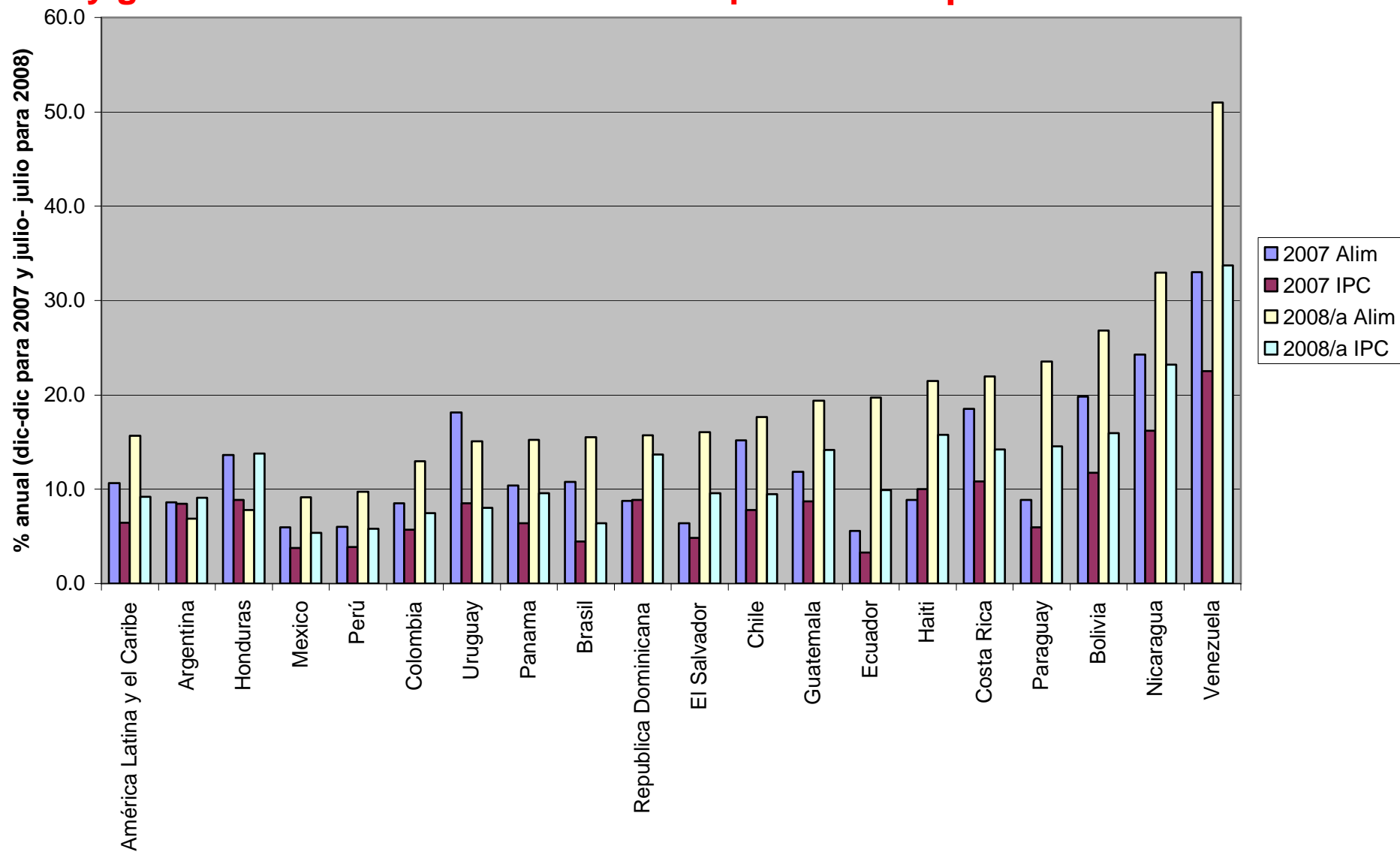
Año	Pobres			Indigentes			
	En millones de personas			En millones de personas			%
	Total	Urbanos	Rurales	Total	Urbanos	Rurales	Rural/ total
1980	135,9	62,9	73,0	62,4	22,5	39,9	63,9
1990	200,2	121,7	78,5	93,4	45,0	48,4	51,8
1999	211,4	134,2	77,2	89,4	43,0	46,7	51,9
2002	221,4	146,7	74,8	97,4	51,6	45,8	47,0
2005	209,0	137,9	71,1	81,0	41,8	39,3	48,5
2006	194,4	127,6	66,8	71,3	35,2	36,1	50,6
2007 <sup>a</sup>	189,5			68,5			
<b>2008<sup>b</sup></b>	<b>204,5</b>			<b>84,2</b>			
2008 <sup>c</sup>	193,5			78,7			

Fuente: En base a CEPAL (2008): Panorama Social 2007, Machinea (2008) y simulaciones de la División de Estadísticas y Proyecciones de CEPAL (julio 2008)

Nota: a) Las cifras para 2007 son el resultado de proyecciones; b) Las cifras para 2008 son el resultado de una simulación con un shock de aumento de los precios de los alimentos de 15% -el promedio anual para la región a abril de 2008 fue de 16% a nivel de la región-; c) Las cifras son el resultado de la misma simulación anterior y de un aumento de 5% de los ingresos parejo para todos los hogares<sup>[1]</sup> -el promedio anual de la tasa de inflación del IPC a abril de 2008, fue de 6% a nivel de la región-.

## América Latina: Aumento precios alimentos e IPC

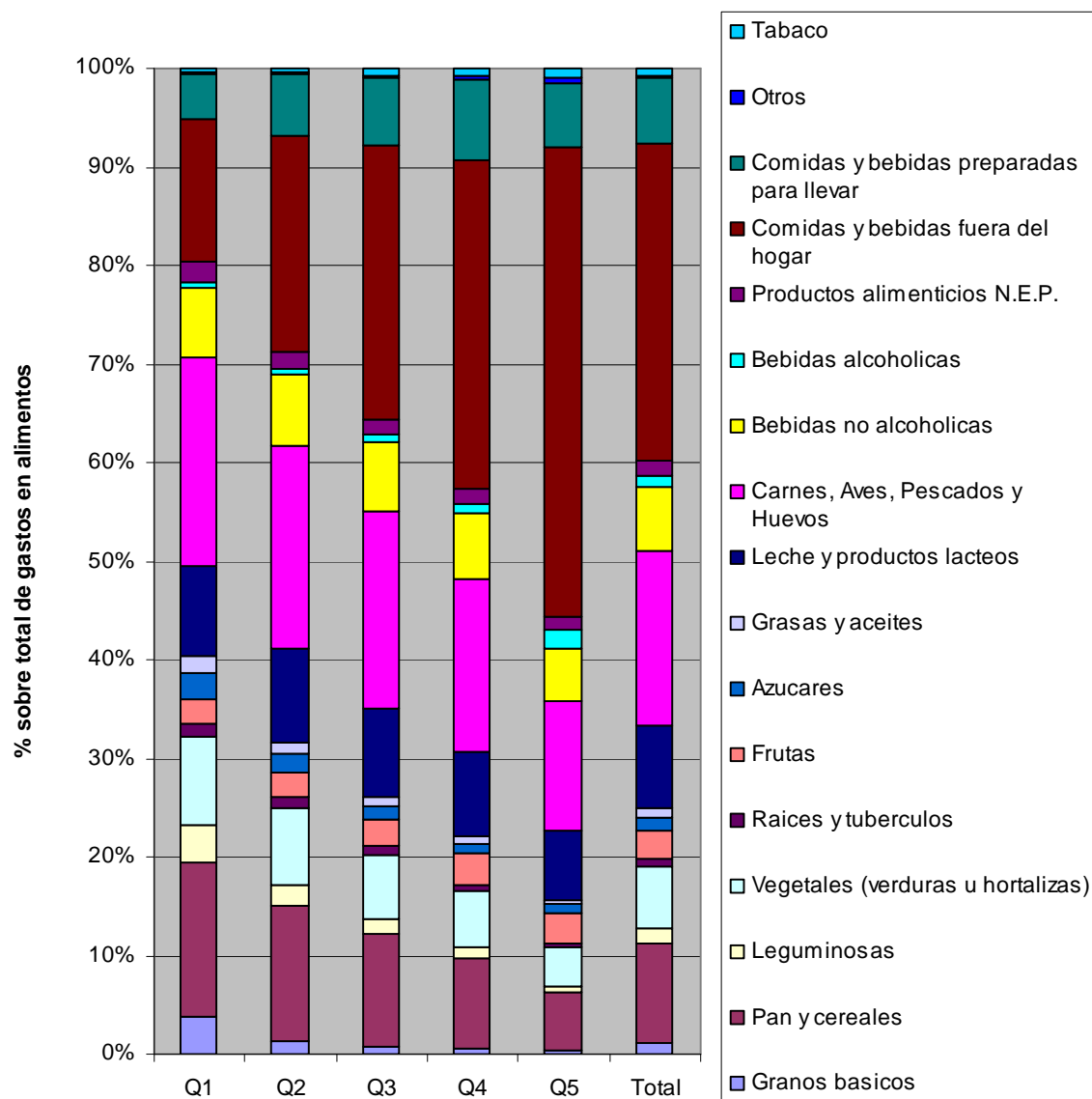
### Hay grandes diferencias en las alzas de precio entre países



Nota: 2007: Dic a Dic, 2008 Julio 2007 a julio 2008.

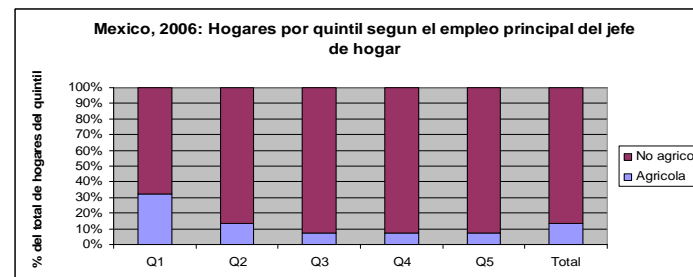
Fuente: sobre la base de datos de la División de Desarrollo Económico, CEPAL

México, 2006: Proporción de gastos en alimentos por quintiles



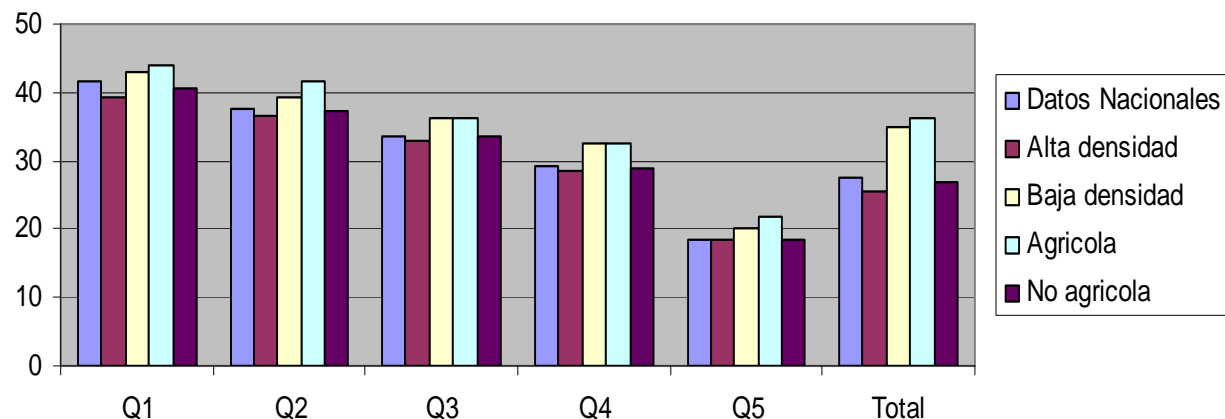
**Los quintiles más pobres gastan proporcionalmente más en granos básicos y productos a base de cereales.**

**Los hogares agrícolas están sobre representados en los quintiles más pobres.**



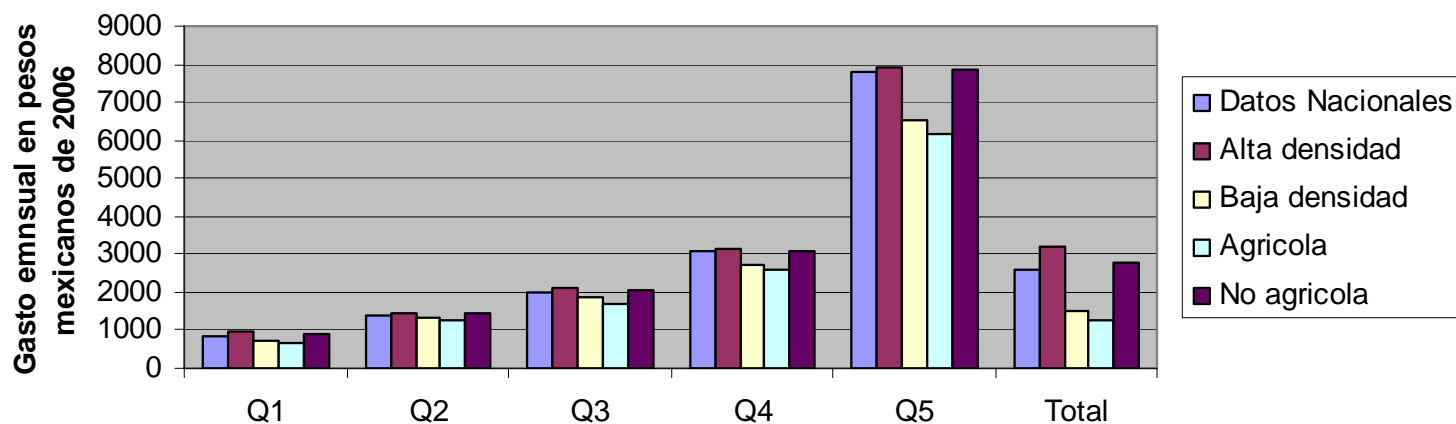
Fuente: En base a tabulaciones especiales de la División de Estadísticas de la CEPAL, a su vez basadas en los microdatos de la Encuesta de Gastos de Hogares de México, 2006.

**México, 2006: % gastos en alimentos en los gastos totales, por quintil de ingresos**



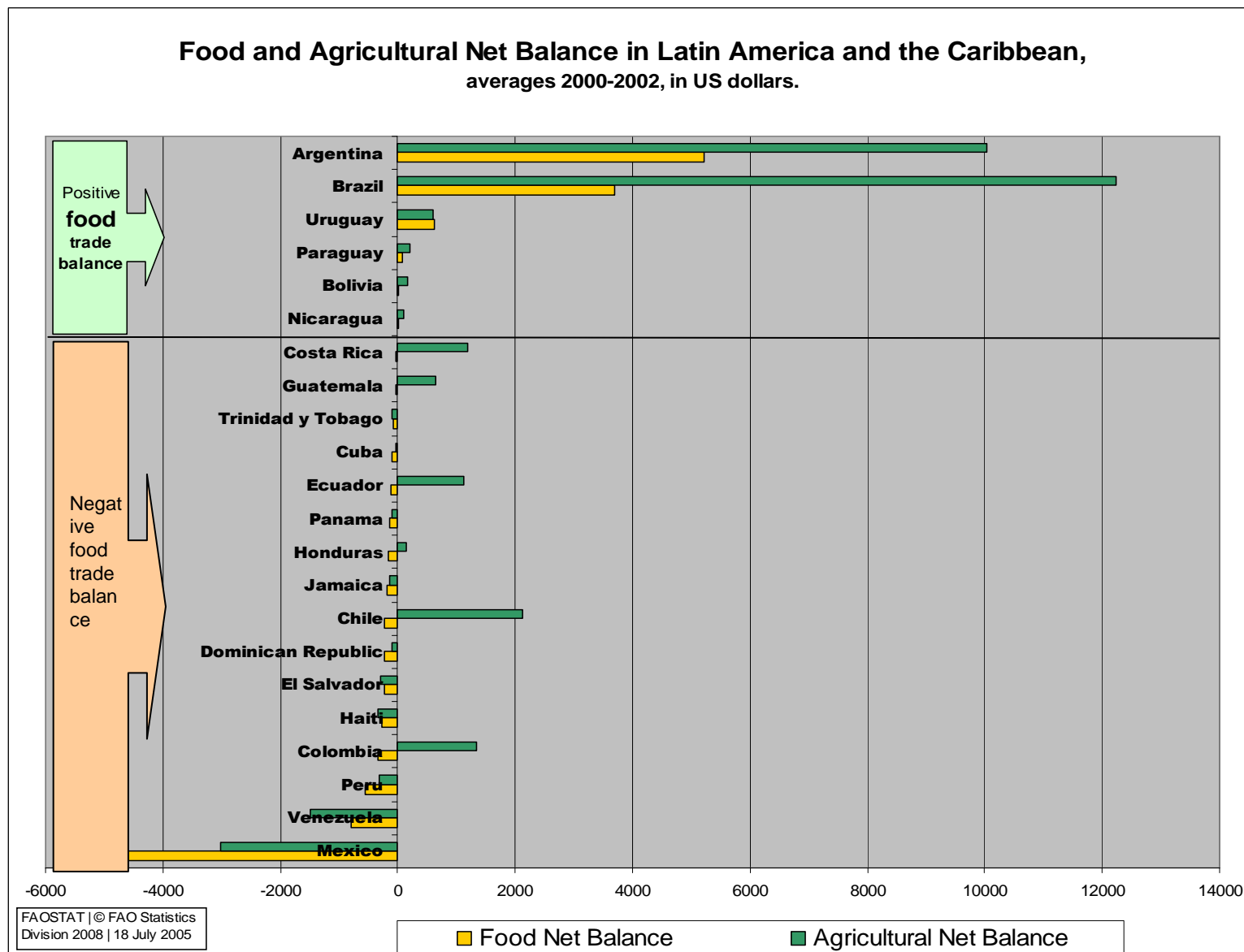
**Los hogares agrícolas gastan proporcionalmente más en alimentos, pero el gasto por persona suele ser menor.**

**México, 2006: Gasto total por persona, por quintil de ingresos, lugar de residencia y empleo principal del jefe de hogar**



Fuente: En base a tabulaciones especiales de la División de Estadísticas de la CEPAL, a su vez basadas en los microdatos de la Encuesta de Gastos de Hogares de México, 2006.

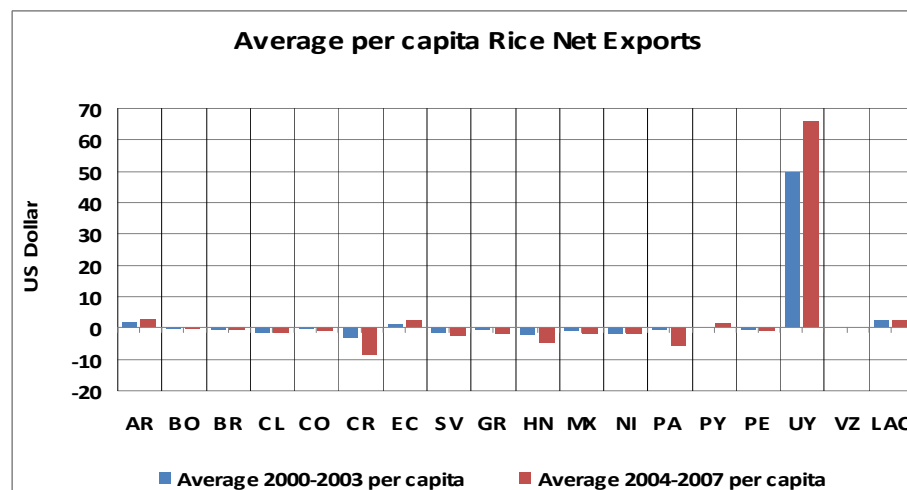
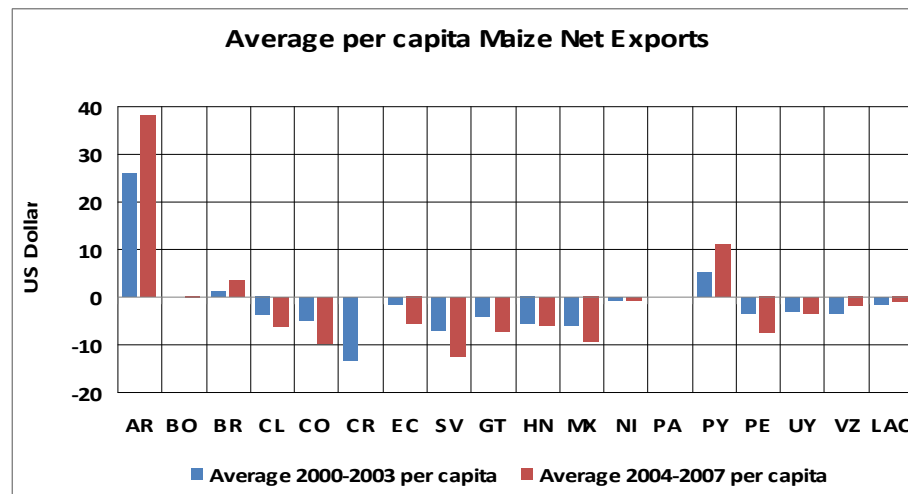
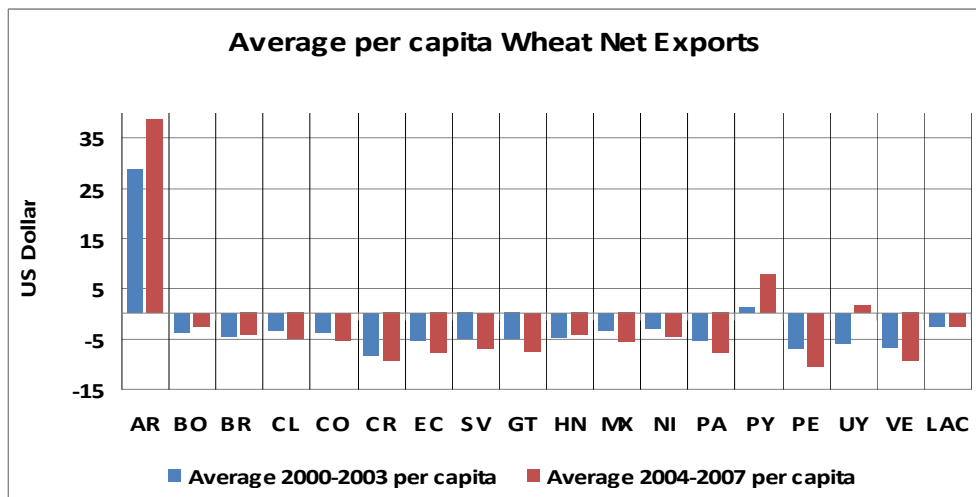
# Los países son esencialmente importadores netos de alimentos



Source: Based upon Valdés, Alberto and William Foster (2005): "Agricultural Trade Liberalization and the Rural Economy in Latin America and the Caribbean", Workshop Rural development and agricultural trade", InterAmerican Development Bank, Washington



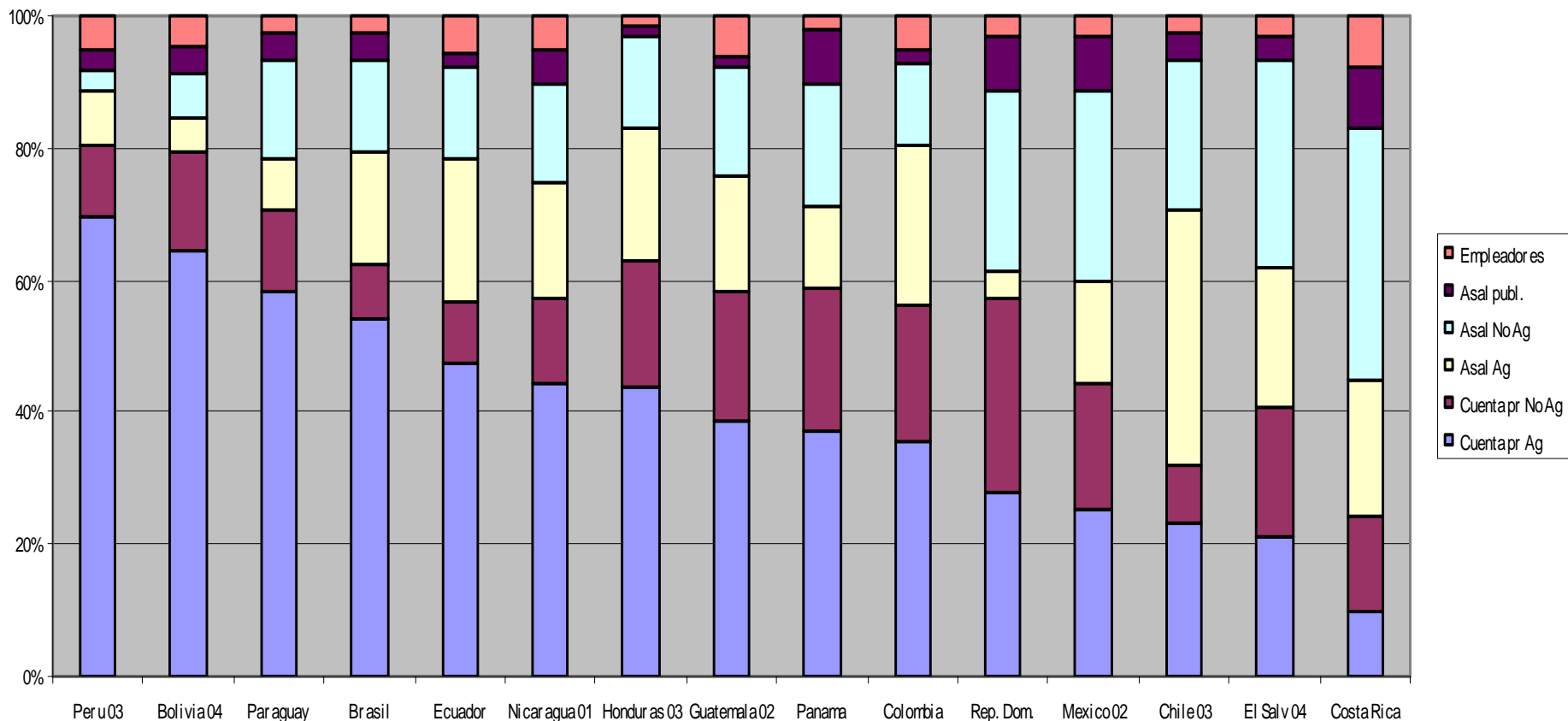
**Sólo Argentina, Paraguay y Uruguay son exportadores netos de trigo, Argentina, Bolivia, Brasil y Paraguay de maíz, y Argentina, Ecuador, Paraguay y Uruguay de arroz**



**Fuente:** UDA/CEPAL, a partir de datos de FAOSTAT y UN Comtrade. Para los datos de UN Comtrade se utilizó el Sistema Harmonizado de Clasificación No. 2.

# Población rural: empleo agrícola (cuenta propia y asalariado) y empleo no agrícola ... muchos vendedores y muchos compradores netos de alimentos

América Latina (15 países) en torno a 2005: Tipo de empleo de los ocupados rurales



Fuente: CEPAL, 2007: Panorama Social 2006, Cuadro 20.

Nota: Para México no hay cifras para asalariados públicos después de 2002, por esto se tomó 2002; entre 2002 y 2005 hay dos cambios que vale la pena resaltar para México: el % de empleadores aumentó de 3,3% a 4,1% y el % de cuenta propia agrícola bajó de 25,4 a 19,0%.

## La mitad o menos de los hogares rurales son vendedores netos

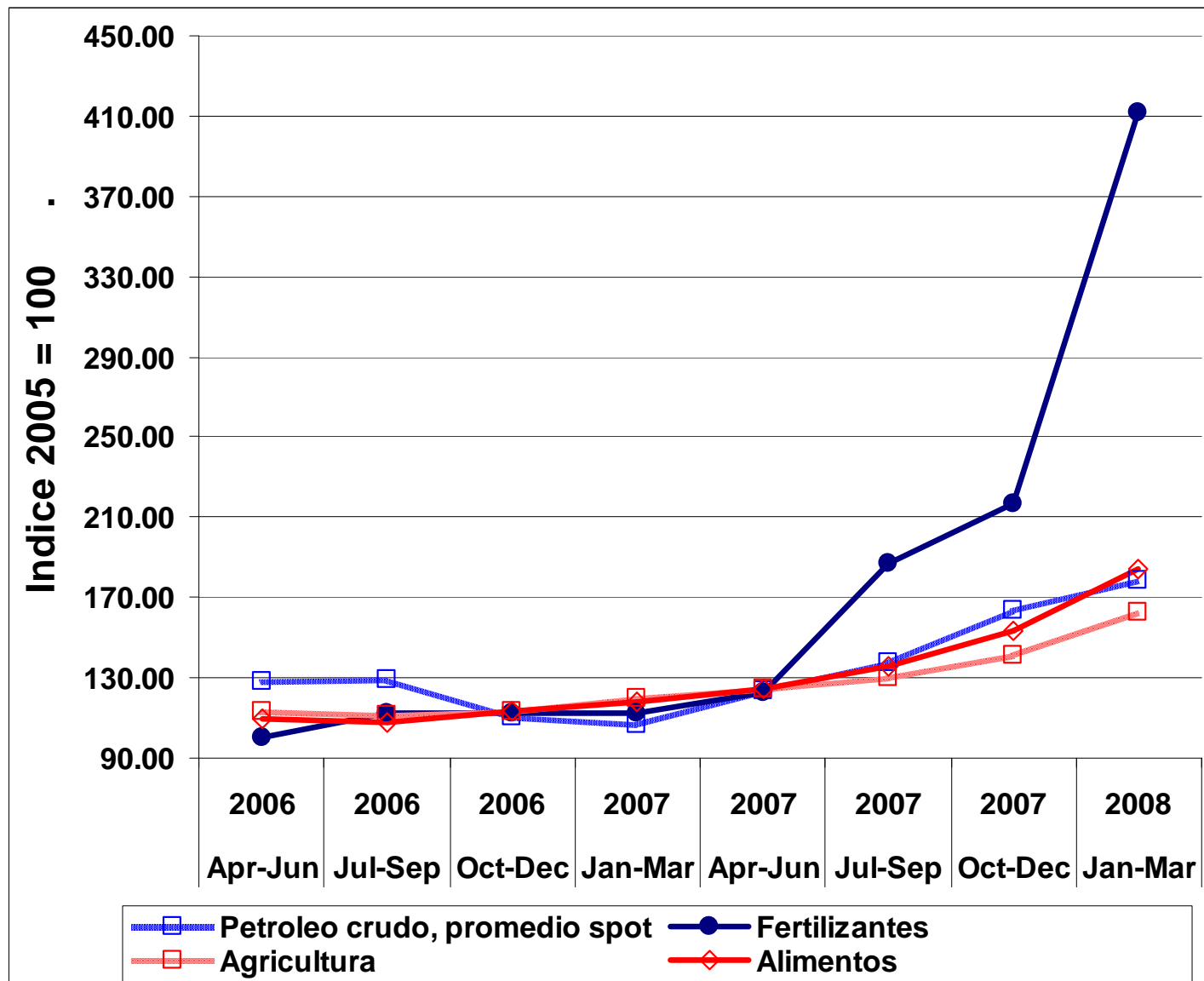
### HOGARES PRODUCTORES, VENDEDORES Y COMPRADORES DE ALIMENTOS BÁSICOS (en % del total de hogares de cada área)

	Hogares que producen			Hogares que venden			Hogares vendedores netos					
	Urbano	Rural	Total	Urbano	Rural	Total	Urbano		Rural		Total	
Nicaragua (2001)	11,1	58,4	29,4	5,3	54,3	24,2	3,8		38,7		17,3	
							P	7,5	P	39,4	P	27,3
							R	1,6	R	32,3	R	8,6
Bolivia (2002)	5,1	36,5	16,9	1,7	32,8	13,2	1,2		24,6		10,0	
							P	1,4	P	27,1	P	17,0
							R	0,8	R	19,0	R	3,9
Perú (2003)	6,6	52,5	20,6	4,5	25,9	11,0	2,9		15,5		6,7	
							P	6,2	P	15,5	P	11,9
							R	1,1	R	17,5	R	1,9

Fuente: Aksoy e Isik-Dikmelik (2008), cuadros 1,2 y 3.

Nota: P: Hogares que pertenecen al 40% más pobre de la población, en términos per cápita; R: Hogares que pertenecen al 20% más rico de la población.

## Los precios de varios insumos agrícolas aumentaron mucho más que los precios agrícolas



**Fuente:** Rodríguez, Adrián (2008): “Análisis de los mercados de materias primas agrícolas y de los precios de los alimentos”, Unidad de Desarrollo Agrícola, CEPAL, en base a la base de datos del Banco Mundial.

## CAMBIOS EN LOS INGRESOS DE LA AGRICULTURA FAMILIAR CHILENA

(en % respecto al valor original)

Item	Subsistencia	En transición	Consolidado
Cambio en los ingresos netos debido a los precios de los productos agrícolas	76.3	101.2	95.4
Cambio en los ingresos netos debido a los precios de los insumos agrícolas	-61.9	-81.5	-98.6
Cambio en el ingreso neto total de la finca ( <i>farm revenue</i> )	14.4	19.7	-3.2
Cambio neto en el costo de la canasta de consumo	-10.3	-10.3	-9.61
Cambio neto en el ingreso real del hogar (sin incluir los ingresos laborales extra-finca ni las transferencias – el ajuste con estos ingresos está en paréntesis)	4.0 (0.4)	9.4 (4.4)	-12.8 (-12.0)

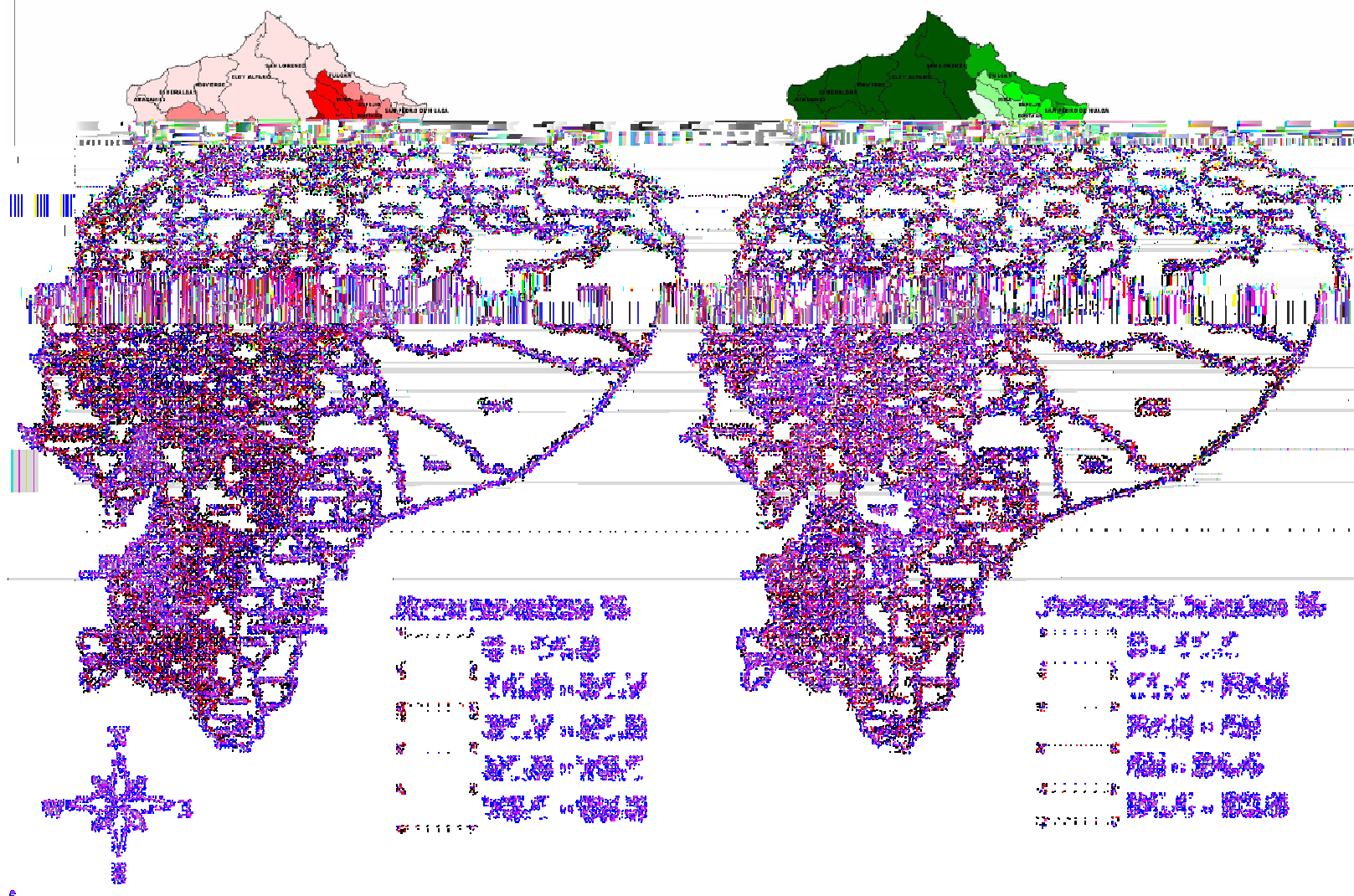
Fuente: Valdés y Foster (2008): “High world commodity prices hurt or help family farms? A simulation case for Chile”, powerpoint presentado en el Taller de Expertos FAO “Policies for the effective management of sustained food price increases”.

Nota: a) En base a un ejercicio de simulación, suponiendo una elasticidad de transmisión de precios de 0,9 para los productos agrícolas y 0,4 para los alimentos en el comercio al por menor y para el transporte. Los autores también consideran otros valores para la simulación, pero hemos preferido utilizar en este ejemplo los resultados de la más alta transmisión de precios, aunque una transmisión menor, sobre todo a los agricultores, es probablemente más realista.



# Concentración territorial de productores de cierto tipo

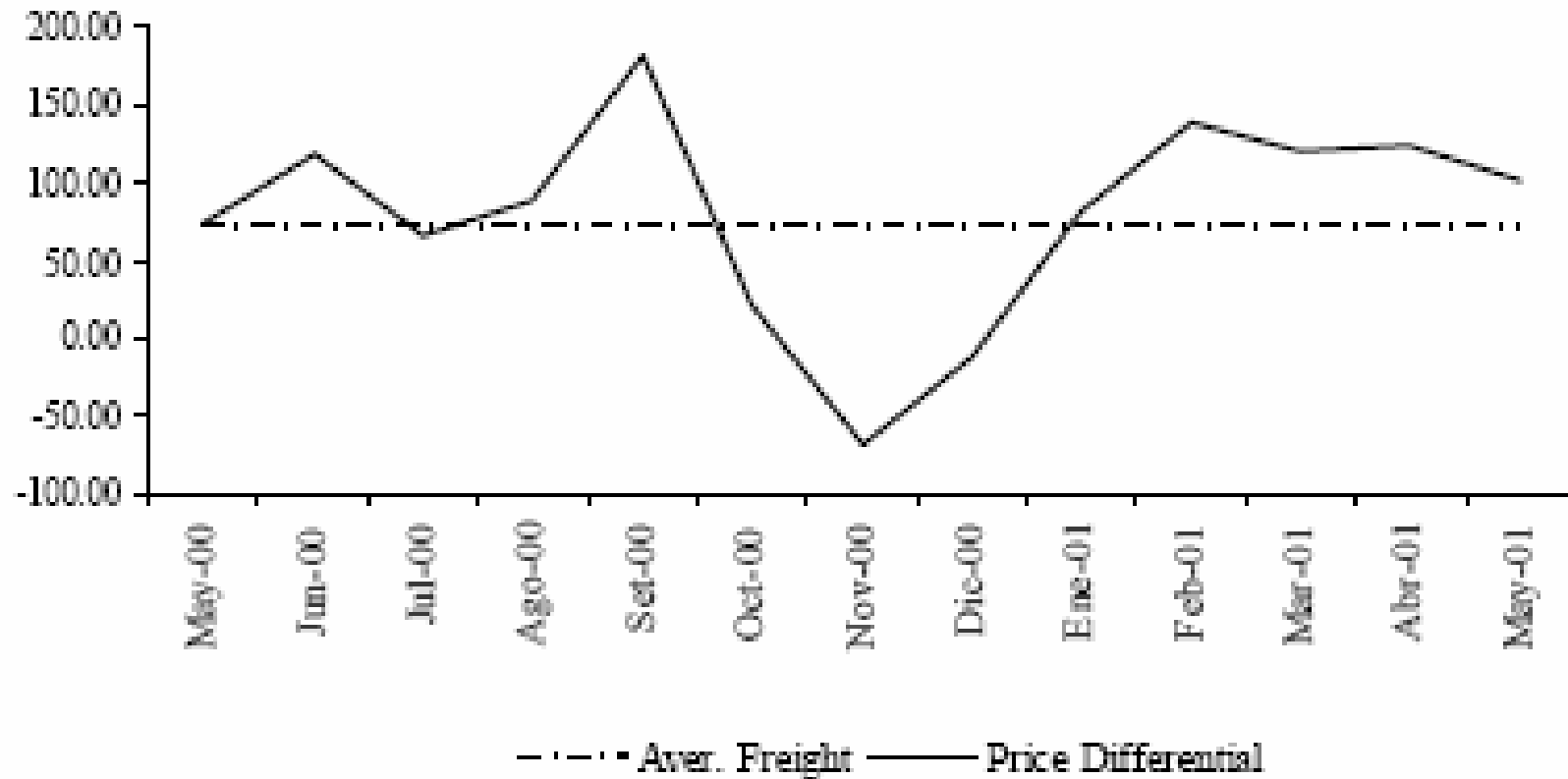
## Explotaciones asociadas a productos Amenazados y con Potencialidades por Canton, Ecuador 2000 en porcentajes



Fuente: CEPAL/FAO/PNUD (2005): “Los Impactos diferenciados del Tratado de Libre Comercio Ecuador – Estados Unidos de Norte América sobre la agricultura del Ecuador”

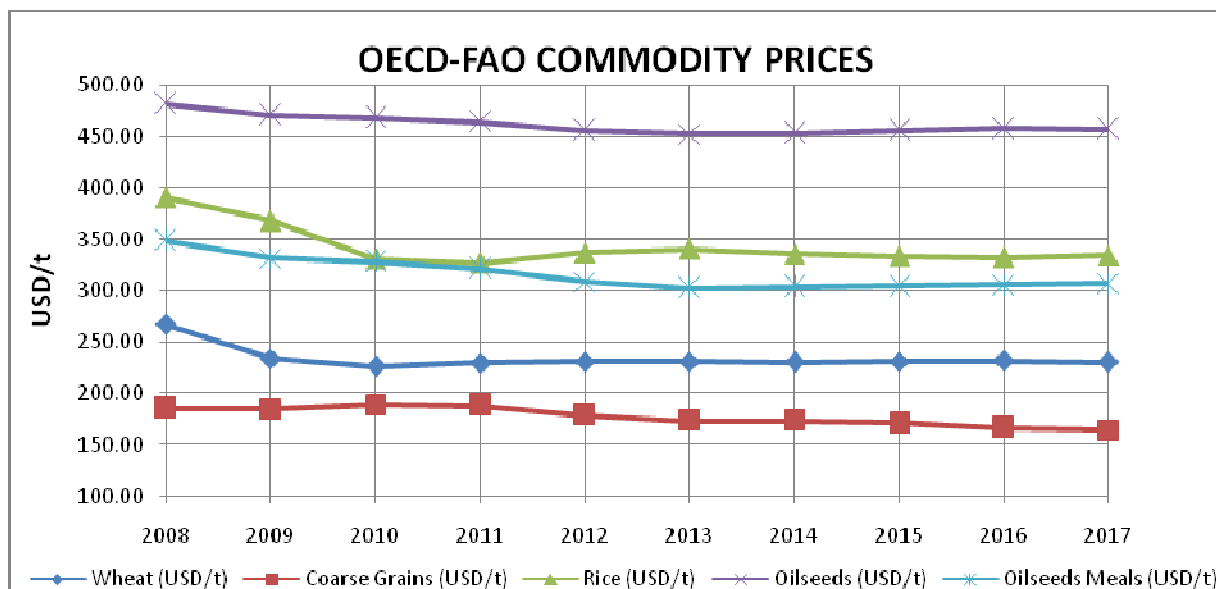
## Sabemos poco sobre los mecanismos de formación y transmisión de precios, y sobre los costos de transacción

### LIMA Y HUANCAYO: DIFERENCIAS DE PRECIOS EN EL MERCADO DE LA PAPA A LO LARGO DEL AÑO, 2000-2001

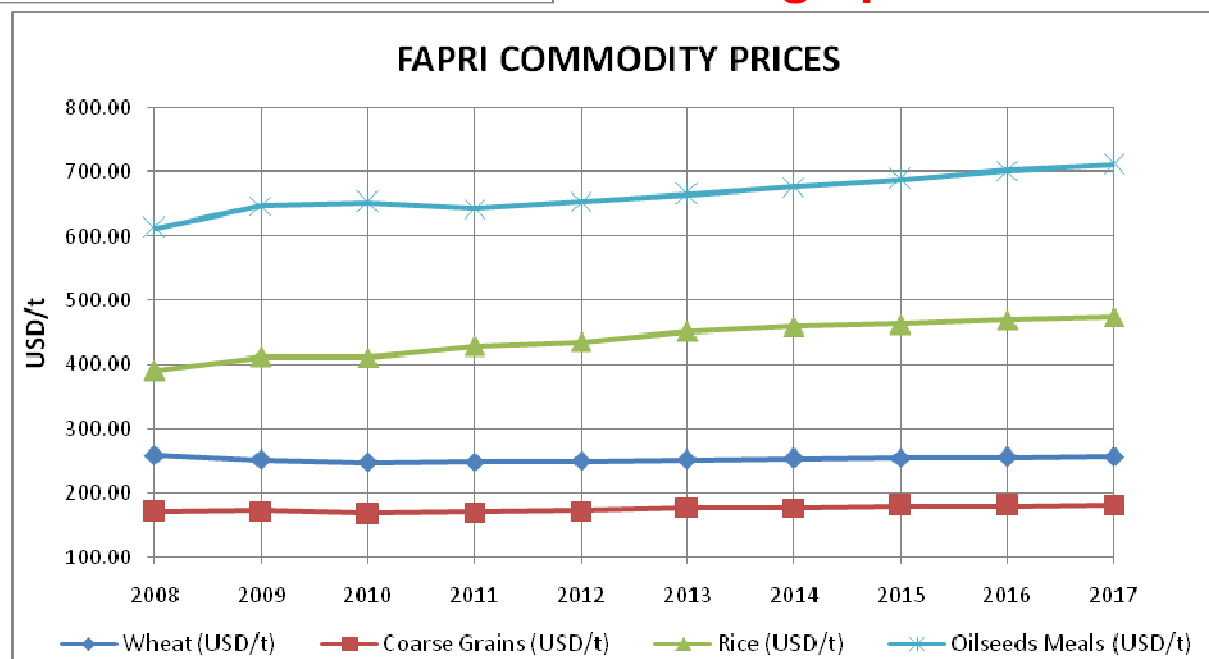


Fuente: Escobal, Javier y Arturo Vásquez Cordano (2005): "Market integration for agricultural output markets in Peru: the role of public infrastructure"

## Proyecciones de precios para commodities agrícolas, 2008-2017, OECD/FAO y FAPRI



**¿Perdurara el actual interés hacia la agricultura y el desarrollo rural? Muchos de los problemas son estructurales y requieren de acciones de largo plazo**



Fuente: Nicolas Raga (2008): "Overview of 2008 Agricultural Projections: FAPRI and FAO-OECD", documento interno, Unidad de Desarrollo Agrícola, CEPAL, en base a FAPRI (2008): "U.S. and World Agricultural Outlook" y OECD-FAO (2008): "Agricultural Outlook"

# Políticas: ¿qué están haciendo los países de la region?

TIPO DE MEDIDAS	PLAZO DE IMPACTO	Centro America y Mexico								Caribe								Region Andina					Cono Sur					
		BE	CR	SV	GT	HN	NI	PA	MX	BH	BB	CU	DO	HT	SR	GY	JM	TT	VG	BO	CO	EC	PE	VZ	AR	BR	CL	PY
<b>MACROECONÓMICAS</b>																												
<b>Productores</b>																												
Subsidios a insumos/producción	CP				X			X	X		X	X								X	X			X				
Reducción imp. Producción /renta	CP	X										X								X	X					X		
Reducción imp. Importación insumos	CP			X			X	X	X												X					X		
Tasas de interés preferenciales	CP											X																
Compras a pequeños productores	MLP							X																	X			
<b>Marco institucional (mercado/territorio)</b>																												
Restricciones importación / cuotas	CP							X																				
Introducción de controles de precios	CP	X						X	X				X	X					X	X	X							X
Eliminación de controles de precios	CP										X																	X
Restricciones de exportaciones	CP						X							X					X	X			X	X				
Compra y distribución alimentos	CP				X	X	X	X													X		X					
Subastas	CP																				X					X		
Liberación de stocks	CP					X														X					X			
<b>Consumidores</b>																												
Reducción impuestos consumo / IVA	CP			X			X			X				X	X			X			X				X			X
Reducción impuestos renta / ingreso	CP							X							X													
Subsidios al consumo	CP				X			X				X	X		X				X	X	X						X	
Reducción imp. Importación alimentos	CP			X	X	X	X	X	X				X				X		X	X	X	X			X	X	X	X
Aumentos de salario	CP			X		D						X			X		D											
<b>SECTORIALES (Economico/productivas)</b>																												
<b>Productores</b>																												
Distribución de insumos y asist. tec.	CP		X	X	X	X	X	X				X	X		X	X												
Financiamiento y asistencia técnica	CP	X	X	X	X	X		X	X			X							X			X	X		X	X		
Seguros agrícolas	MLP		D			X		X																	X	X		
Infraestructura	MLP							X	D						X						D	DX			X			
Investigación, asist. técnica.	MLP		X		XD	X	D	X	X			X			X						D							
Precios garantizados a productores	MLP											X													X			
<b>Marco institucional (mercado/territorio)</b>																												
Acuerdos público - privado	CP				X	X	X	X	X						X						X							X
Acuerdos de cadena	MLP		D																								X	
Extensión agrícola	MLP				D																							
Planes Nacionales / sectoriales	MLP		D	D	X	X									X		D		X									
Creación mec. comercialización	MLP		D					X				X					X				D							
Compra/alquiler empresas por gobierno	MLP																		X			X						
<b>Consumidores</b>																												
Huertos para autoconsumo	MLP											X				X												
Promoción consumo prod. Nacionales	MLP																											D

**Fuente:** UDA/CEPAL a partir de inventario de políticas elaborado por la Oficina de la FAO para ALC (Soto y Piras, 2008).

X – Implementada; D - en discusión.

# Políticas: ¿qué están haciendo los países?

TIPO DE MEDIDAS	PLAZO DE IMPACTO	Centro America y Mexico							Caribe								Region Andina					Cono Sur							
		BE	CR	SV	GT	HN	NI	PA	MX	BH	BB	CU	DO	HT	SR	GY	JM	TT	VG	BO	CO	EC	PE	VZ	AR	BR	CL	PY	UY
<b>SOCIALES</b>																													
<i>Productores</i>																													
<i>Marco institucional (mercado/territorio)</i>																													
<i>Consumidores</i>																													
Transferencias de ingreso	CP		X	X	X	X		X	X				X		X	X	X		X			X	X				X		X
Distribución de alimentos	CP				X						X											X							X
Comedores escolares	CP		X	X	X									X		X													
Programas nutrición infantil	MLP				X													X											
Educación en nutrición	MLP	X		X	X																					X			
Ampliación redes de protección social	MLP			X	X					X																			
<b>FORTALEC. DE LA INSTITUCIONALIDAD</b>																													
<i>Productores</i>																													
Información precios	MLP																	X				X					X		
Mercados de tierra	MLP			X	X			X				X					X												
Bancos germoplasma	MLP								X																				
Aprobación OGM	MLP			X																									
<i>Marco institucional (mercado/territorio)</i>																													
Mecanismos interinstitucionales	MLP			X	X							X					X				X	X							
Acuerdos Comercio Bilateral	MLP			X				X			X		X						X		X		X						
Creación stocks / reservas estratégicas	MLP			X	X	X			X												X				X				
Acuerdos multilat. Seg. Alimentantaria	MLP							X				X							X				X						
Redes produc & distrib. semillas granos	MLP			X	X	X	X	X																					
Fondo Granos Básicos	MLP	D	D	D	D	D	D	D																					
Fondo Financiamiento Agricultura	MLP									D	D	D	D	D	D	D	D	D											
Bancos regionales de semillas	MLP																				D		D	D	D	D			D
Fondo Petrocaribe	MLP	X			X	X	X			X		X	X	X	X	X	X	X			X	X							
Acuerdos solidarios comercio alimentos	MLP																				D		D	D	D	D			D
Acuerdos interc. Info precios & mercad.	MLP																				D		D	D	D	D			D
Fondo desarrollo tecnológico	MLP																				D		D	D	D	D			D
<i>Consumidores</i>																													
Fortalec. mecan. defensa consumidor	CP			X	X	X													X		X								

**Fuente:** UDA/CEPAL a partir de inventario de políticas elaborado por la Oficina de la FAO para ALC (Soto y Pires, 2008).

X – Implementada; D - en discusión.