

# Trampas de pobreza y desigualdad en México 1990-2000-2010

Mariana Pereira e Isidro Soloaga,  
con la colaboración de Eréndira Bravo

Diciembre, 2014

Este documento es resultado del Programa Cohesión Territorial para el Desarrollo coordinado por Rimisp – Centro Latinoamericano para el Desarrollo Rural, y fue posible gracias al financiamiento de la Fundación Ford y al International Development Research Centre (IDRC, Canada). Se autoriza la reproducción parcial o total y la difusión sin fines de lucro, sujeta a que se cite la fuente.

**Cita:**

Pereira, M. Soloaga, I., *con la colaboración de* Bravo, E. 2014. Trampas de pobreza y desigualdad en México 1990-2000-2010. Serie Documentos de Trabajo N° 134. Grupo de Trabajo: Desarrollo con Cohesión Territorial. Programa Cohesión Territorial para el Desarrollo. Rimisp, Santiago, Chile.

**Autores:**

Mariana Pereira, profesor visitante, Departamento de Economía, Universidad Iberoamericana de México.

Isidro Soloaga, profesor, Departamento de Economía, Universidad Iberoamericana de México.

Eréndira Bravo, asistente de investigación, Departamento de Economía, Universidad Iberoamericana de México.

Rimisp en América Latina ([www.rimisp.org](http://www.rimisp.org))

Chile: Huelén 10, Piso 6, Providencia, Santiago, Región Metropolitana  
| Tel. +(56-2)2 236 45 57 / Fax +(56-2) 2236 45 58

Ecuador: Av. Shyris N32-218 y Av. Eloy Alfaro, Edificio Parque Central, Oficina 610, Quito | Tel.+(593 2)  
3823916 / 3823882

México: Yosemite 13 Colonia Nápoles Delegación Benito Juárez, México, Distrito Federal | Tel/Fax +(52) 55  
5096 6592

## ÍNDICE

<b>1. EVOLUCIÓN DE LA POBREZA POR INGRESOS: 1992-2012 .....</b>	<b>1</b>
<b>2. POBREZA Y VULNERABILIDAD .....</b>	<b>4</b>
2.1 Pobreza .....	4
2.2 Vulnerabilidad .....	9
<b>3. EVOLUCIÓN DE LA DESIGUALDAD DE OPORTUNIDADES .....</b>	<b>13</b>
<b>4. TRANSICIONES Y TRAMPAS DE OPORTUNIDADES.....</b>	<b>22</b>
4.1 Transiciones del IOH en la dimensión de ausencia de pobreza patrimonial .....	24
4.2 Transiciones del IOH en la dimensión de calidad de los materiales de la vivienda y en hacinamiento .....	26
4.3 Transiciones del IOH en la dimensión de calidad de acceso a servicios de la vivienda .....	28
4.4 Transiciones del IOH en la dimensión de escolaridad a tiempo para personas de entre 15 y 17 años .....	30
<b>5. EL IMPACTO DE LA LOCALIZACIÓN GEOGRÁFICA SOBRE EL IOH .....</b>	<b>32</b>
<b>6. CARACTERIZACIÓN DE LOS TERRITORIOS CON TRAMPAS DE POBREZA Y OPORTUNIDADES .....</b>	<b>34</b>
<b>7. DISCUSIÓN .....</b>	<b>35</b>
<b>BIBLIOGRAFÍA .....</b>	<b>36</b>
<b>ANEXO .....</b>	<b>37</b>

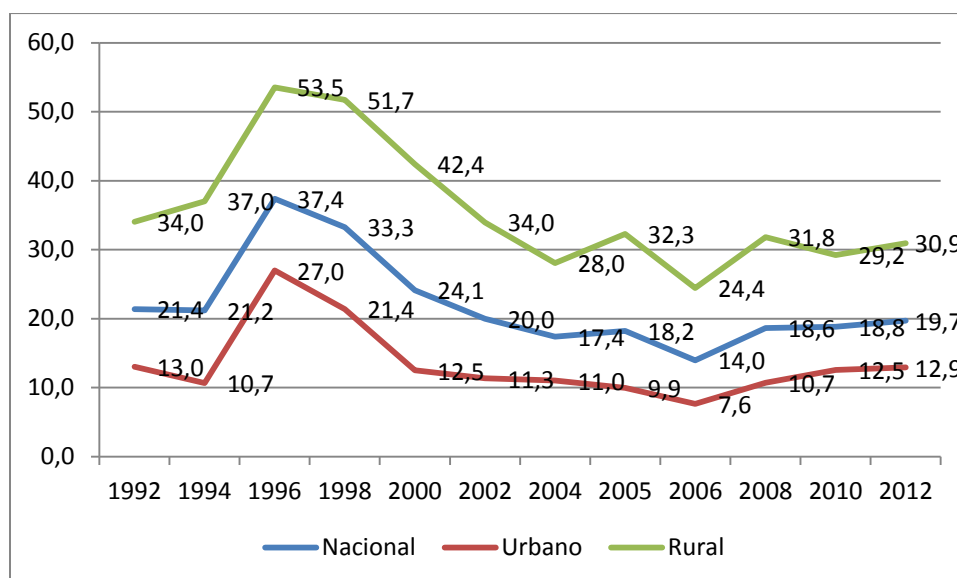
# Trampas de pobreza y desigualdad en México 1990-2000-2010

## 1. EVOLUCIÓN DE LA POBREZA POR INGRESOS: 1992-2012

La información oficial de México, sobre los niveles de pobreza del período 1992-2012, muestra que el 2012, estos siguen siendo prácticamente iguales a los existentes 20 años antes. El gráfico 1 muestra claramente el fuerte impacto empobrecedor de la crisis económica de 1995, cuando la tasa de pobreza alimentaria promedio casi se duplicó, además del cambio en la tendencia descendente a partir de la crisis del 2008.

El gráfico 2 presenta la medición de cómo evoluciona la pobreza patrimonial, y muestra a más de la mitad de la población mexicana con ingresos insuficientes para cubrir la canasta alimentaria y efectuar los gastos necesarios en salud, educación, vestido, vivienda y transporte. Estas dinámicas se dan en un contexto de muy bajo crecimiento del PIB per cápita mexicano, el que durante el período 1990-2012 creció sólo al 1,2% equivalente anual, por debajo del promedio de América Latina (1,7%) y sobre todo del de Chile (3,8%) y Perú (3,5%), tal como se muestra en el Cuadro 1.

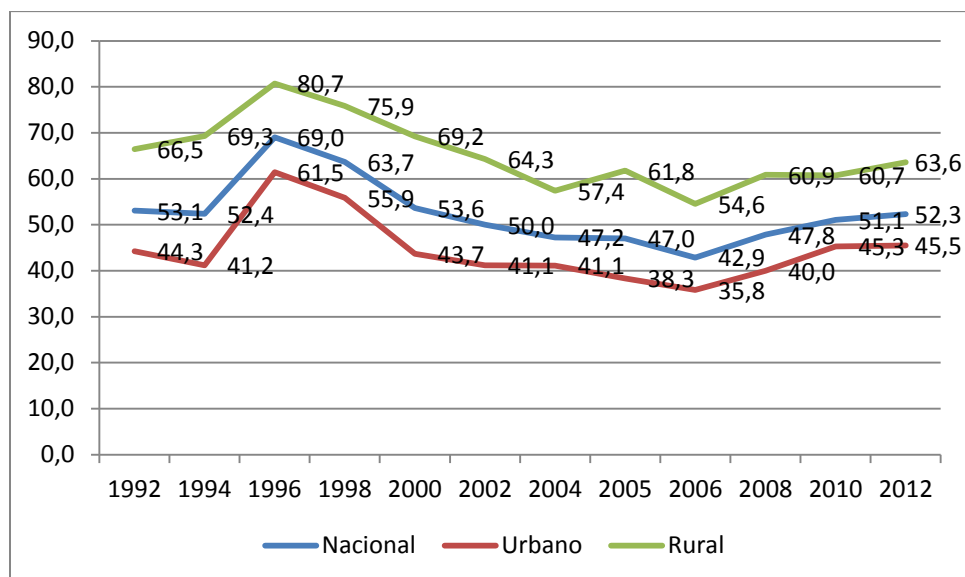
**Gráfico 1 - Porcentaje de personas en pobreza alimentaria medida por la dimensión de ingresos. Niveles nacional, rural y urbano. 1992-2012**



*Nota: Pobreza alimentaria: insuficiencia del ingreso para adquirir la canasta básica alimentaria, aun si se hiciera uso de todo el ingreso disponible en el hogar exclusivamente para la adquisición de estos bienes.*

*Fuente: CONEVAL (2012)*

**Gráfico 2 - Porcentaje de personas en pobreza de patrimonio, medida por la dimensión de ingresos. Niveles nacional, rural y urbano. 1992-2012**



*Nota: Pobreza de patrimonio: insuficiencia del ingreso disponible para adquirir la canasta alimentaria y efectuar los gastos necesarios en salud, educación, vestido, vivienda y transporte, aun si se hiciera uso de todo el ingreso disponible en el hogar exclusivamente para la adquisición de estos bienes y servicios.*

*Fuente: CONEVAL (2012)*

**Cuadro 1 - Tasa de crecimiento del PIB per cápita. 1990-2012. América Latina y el Caribe, Chile, México y Perú.**

	2000-1990	2010-2000	2012-1990
América Latina y el Caribe	1,51	1,84	1,74
Chile	4,74	2,77	3,84
México	1,65	0,50	1,21
Perú	2,15	4,43	3,46

*Fuente. WDI, Banco Mundial*

En base a las estimaciones realizadas por el Consejo Nacional de Evaluación de la Política de Desarrollo Social (CONEVAL), el Cuadro 2 muestra los cambios en los niveles de pobreza alimentaria a nivel municipal entre 1990 y 2010, en tanto que el Mapa 1 permite apreciar la distribución espacial de estos cambios. Puede observarse que el aumento en los niveles de pobreza están en general concentrados en la zona sur del país (colores amarillo, naranja y rojo), en tanto que las reducciones más importantes parecen estar concentradas en la zona central y en la parte norte de la península de Yucatán (color verde).

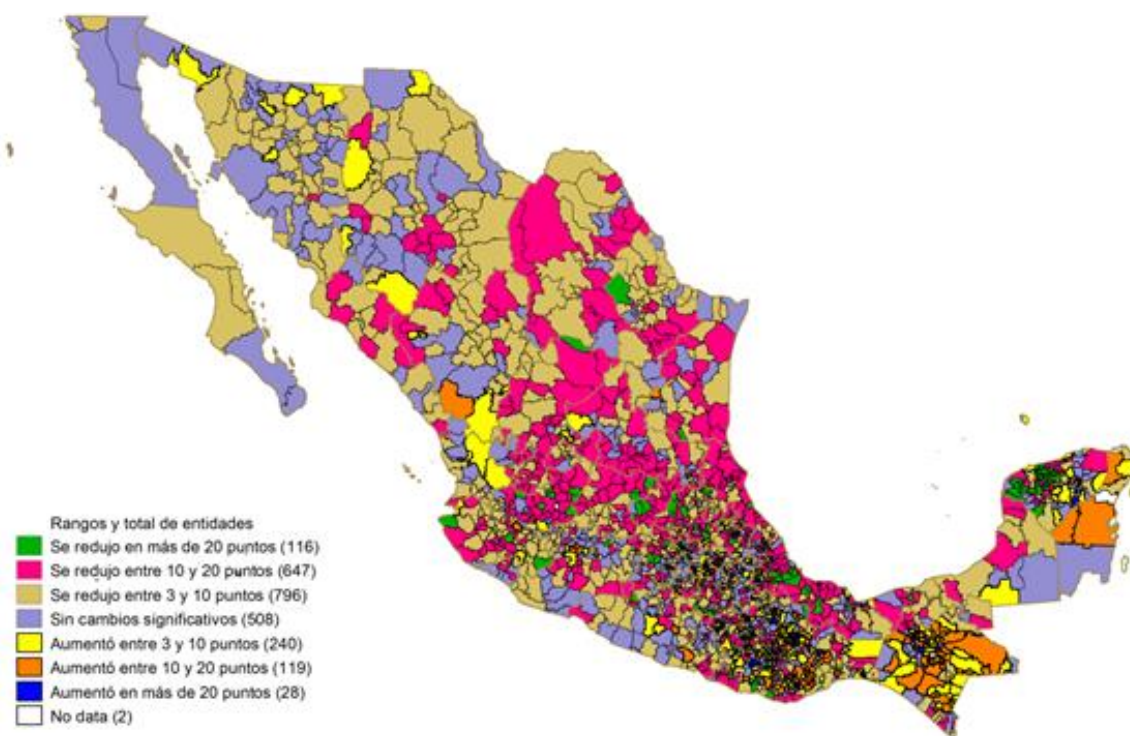
**Cuadro 2 - Cambios en la tasa de pobreza alimentaria municipal: 1990-2010**

Cambio en la tasa de pobreza alimentaria	Municipios		Población	
	número de municipios	Como % del total de municipios	Población	Como % de la población total
Se redujo en más de 20 puntos	116	4,7	2.265.679	2,0
Se redujo entre 10 y 20 puntos	647	26,4	17.511.724	15,6
Se redujo entre 3 y 10 puntos	796	32,4	28.057.211	25,0
Sin cambios significativos	508	20,7	50.257.994	44,8
Aumentó entre 3 y 10 puntos	240	9,8	12.000.157	10,7
Aumentó entre 10 y 20 puntos	119	4,9	2.044.393	1,8
Aumentó en más de 20 puntos	28	1,1	153.491	0,1
	2.454		112.290.649	

*Nota: Pobreza alimentaria está definida como la insuficiencia del ingreso para adquirir una canasta básica alimentaria, aun si se hiciera uso de todo el ingreso disponible en el hogar exclusivamente para la adquisición de estos bienes.*

*Fuente: Elaboración propia en base a CONEVAL (2012)*

**Mapa 1 - Cambios en la tasa de pobreza alimentaria municipal: 1990-2010**



*Fuente: Elaboración propia en base a CONEVAL (2012)*

## 2. POBREZA Y VULNERABILIDAD

### 2.1 Pobreza

Al efecto de analizar las transiciones de entrada, permanencia o salida de la pobreza, se definió como umbral, un nivel de pobreza superior a 0,5 del desvío estándar de los niveles promedio de pobreza municipales, en cada uno de los años analizados (de aquí en adelante se referirá a este umbral como "el umbral de pobreza"). Este enfoque permite identificar a aquellos municipios con rezago relativo a la evolución de los niveles de pobreza en el conjunto de municipios.

El análisis realizado muestra que para el caso de la pobreza patrimonial, el 8,6% de la población total de México en el 2010, residía en municipios que presentaron trampas de pobreza al encontrarse persistentemente por encima del umbral de pobreza tanto en 1990, como en el 2000 y en el 2010 (fila 8 del Cuadro 3). En tanto, un 83% de la población reside en municipios con niveles de pobreza menores a ese umbral en los tres años considerados (fila 1 en el mismo cuadro).

Los renglones 2, 3 y 4; muestran el número de municipios y la población involucrada en aquellos municipios que, habiendo partido de una situación de no rezago relativo en 1990, entraron en rezago solo en el 2010 (fila 2), 2000 (fila 3), o en ambos años (fila 4).

En total, estos casos abarcaron al 3,5% de la población municipal del 2010, para el caso de la pobreza de patrimonio. Por su parte las filas 5, 6 y 7; muestran aquellos casos en que los municipios salieron del rezago relativo que tenían en 1990, sea tanto en 2000 y 2010 (fila 5), sólo en el 2000 (fila 6) o sólo en el 2010 (fila 7). En total estos casos abarcaron casi el 5% de la población municipal de 2010.

**Cuadro 3 - Transiciones de pobreza alimentaria, de capacidades y patrimonial a nivel municipal 1990-2000-2010**

Categoría de rezago relativo	Pobreza Alimentaria				Pobreza de Capacidades				Pobreza de Patrimonio			
	Cantidad de Municipios	Como % del total de municipios	Población en el 2010	Como porcentaje de la población	Cantidad de Municipios	Como % del total de municipios	Población en el 2010	Como porcentaje de la población	Cantidad de Municipios	Como % del total de municipios	Población en el 2010	Como porcentaje de la población
Nunca rezagado	1.410	57%	96.750.728	86,1%	1.377	56%	96.060.248	85,5%	1.279	52,1%	93.323.016	83,1%
Rezagado 2010	26	1%	737.760	0,7%	30	1%	655.634	0,6%	46	1,9%	1.367.080	1,2%
Rezagado 2000	114	5%	835.790	0,7%	97	4%	793.673	0,7%	72	2,9%	902.215	0,8%
Rezagado 2000 y 2010	104	4%	1.064.437	0,9%	124	5%	1.260.131	1,1%	159	6,5%	1.688.846	1,5%
Rezagado 1990	128	5%	3.002.702	2,7%	126	5%	3.031.247	2,7%	129	5,3%	3.331.763	3,0%
Rezagado 1990 y 2010	45	2%	877.314	0,8%	50	2%	942.839	0,8%	52	2,1%	744.513	0,7%
Rezagado 1990 y 2000	69	3%	1.345.137	1,2%	69	3%	1.521.671	1,4%	58	2,4%	1.326.232	1,2%
Siempre Rezagado	560	23%	7.722.668	6,9%	583	24%	8.071.092	7,2%	661	26,9%	9.652.876	8,6%
Total	2.456	100%	112.336.536	100%	2.456	100%	112.336.535	100%	2.456	100%	112.336.541	100%

Fuente: elaboración propia en base a CONEVAL (2012)

El Cuadro 4 muestra los niveles promedio de pobreza prevaleciente en cada una de las transiciones abordadas, identificando las tres definiciones de pobreza (alimentaria, de capacidades y patrimonial). Puede observarse que los niveles de pobreza en los municipios con rezago son altos y en general superiores a los umbrales considerados: para el caso de la fila 8 (municipios siempre rezagados, entre el 6,9% y el 8,6% de la población de México en el 2010, según la definición de pobreza utilizada), los niveles promedio de pobreza fueron superiores al 80% para el caso de la pobreza patrimonial en los tres años considerados.

**Cuadro 4 - Niveles promedio de pobreza alimentaria, de capacidades y patrimonial, a nivel municipal (1990-2000-2010), según la categoría de rezago relativo.**

Categoría de rezago relativo	Pobreza Alimentaria			Pobreza Capacidades			Pobreza Patrimonial		
	2010	2000	1990	2010	2000	1990	2010	2000	1990
Nunca rezagado	14,8	18,0	17,6	21,9	23,9	25,0	45,0	44,0	46,7
Rezagado 2010	47,1	38,9	48,8	56,9	56,9	48,1	77,2	73,7	69,9
Rezagado 2000	36,5	39,1	60,8	46,9	67,5	47,8	70,6	81,8	69,6
Rezagado 2000 y 2010	47,6	40,5	65,1	58,3	71,8	49,3	79,8	84,7	70,9
Rezagado 1990	32,4	49,6	48,1	42,0	55,4	58,5	67,9	73,2	78,5
Rezagado 1990 y 2010	49,9	55,1	50,2	57,4	57,6	62,5	79,2	73,3	80,1
Rezagado 1990 y 2000	37,3	54,0	61,7	47,4	68,4	62,2	71,0	82,2	80,1
Siempre Rezagado	59,3	60,4	73,7	68,7	79,5	68,7	85,9	89,5	84,5
Promedio	19,5	23,5	24,3	27,2	31,0	31,0	50,9	51,0	52,8

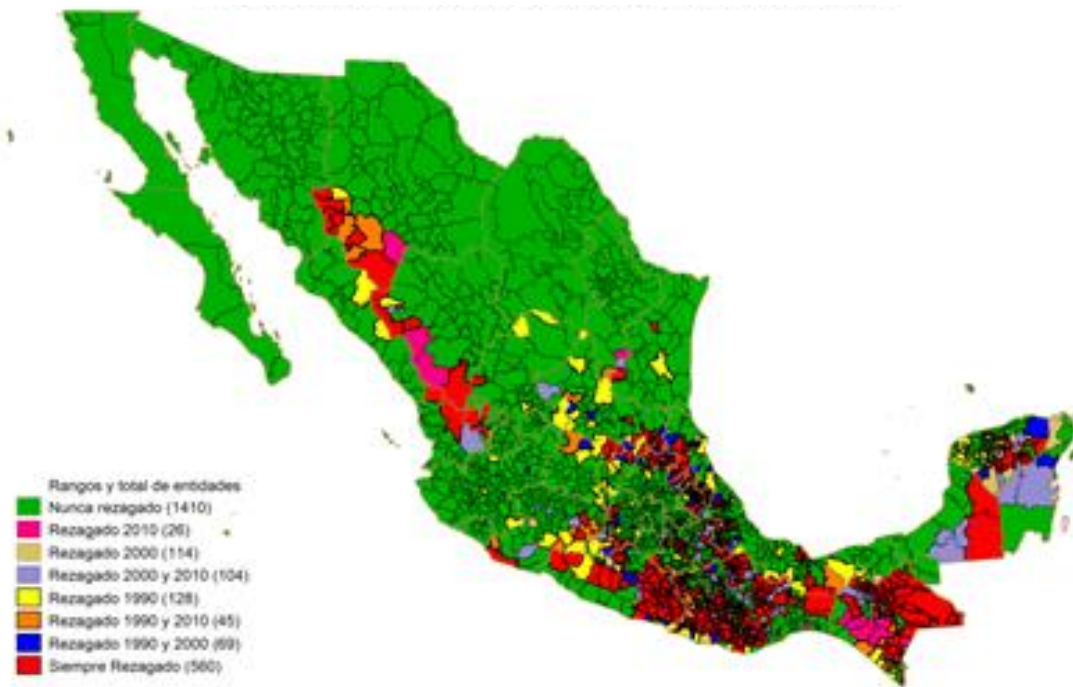
*Fuente: Elaboración propia en base a CONEVAL 2012*

El Mapa 2 muestra la distribución espacial de las transiciones de pobreza alimentaria para los años 1990-2000-2010. Nunca rezagado, indica que el municipio estuvo siempre por debajo del umbral seleccionado (igual a la media más 0,5\*desvío estándar). Rezagado en el año "X", indica que sólo estuvo rezagado en ese año. En el caso que el municipio hubiera estado rezagado en más de uno de los años analizados, esto se indica como Rezagado "X" y "Y". Siempre rezagado, indica que el municipio estuvo rezagado en los tres años considerados.

Como puede observarse, en su gran mayoría, los municipios identificados como "Siempre rezagados" (color rojo) pertenecen a 5 entidades: Chiapas, Guerrero, Puebla y Oaxaca ubicados en la región sur del país; y Veracruz que está ubicado sobre el Golfo de México.



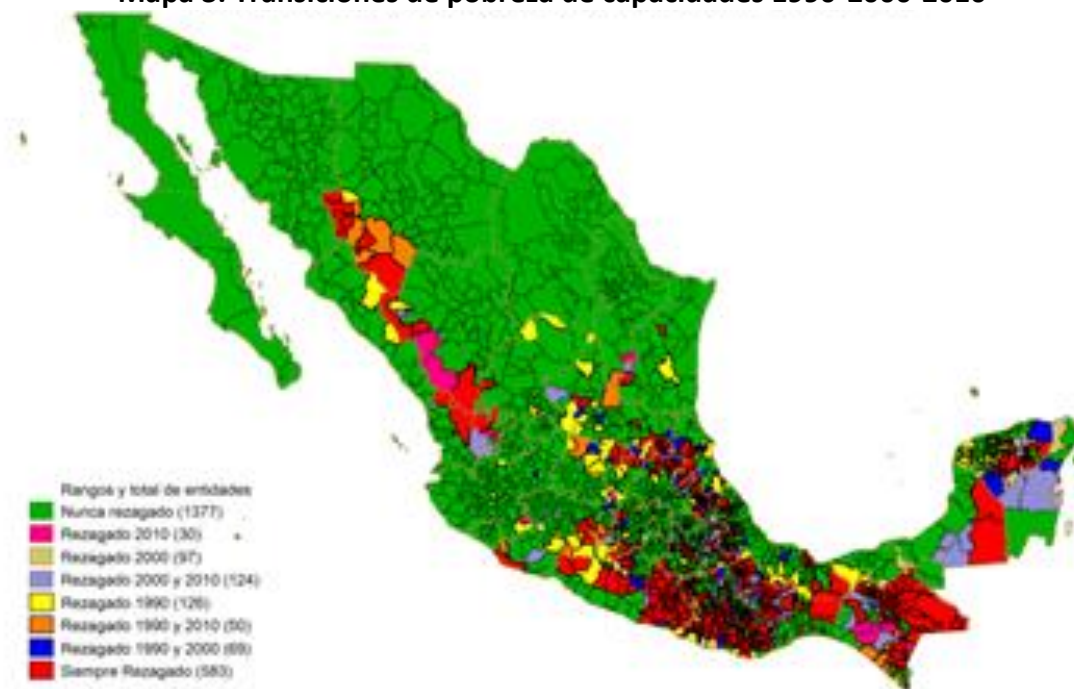
## Mapa 2 - Transiciones de pobreza alimentaria 1990-2000-2010



*Fuente: elaboración propia en base a CONEVAL (2012).*

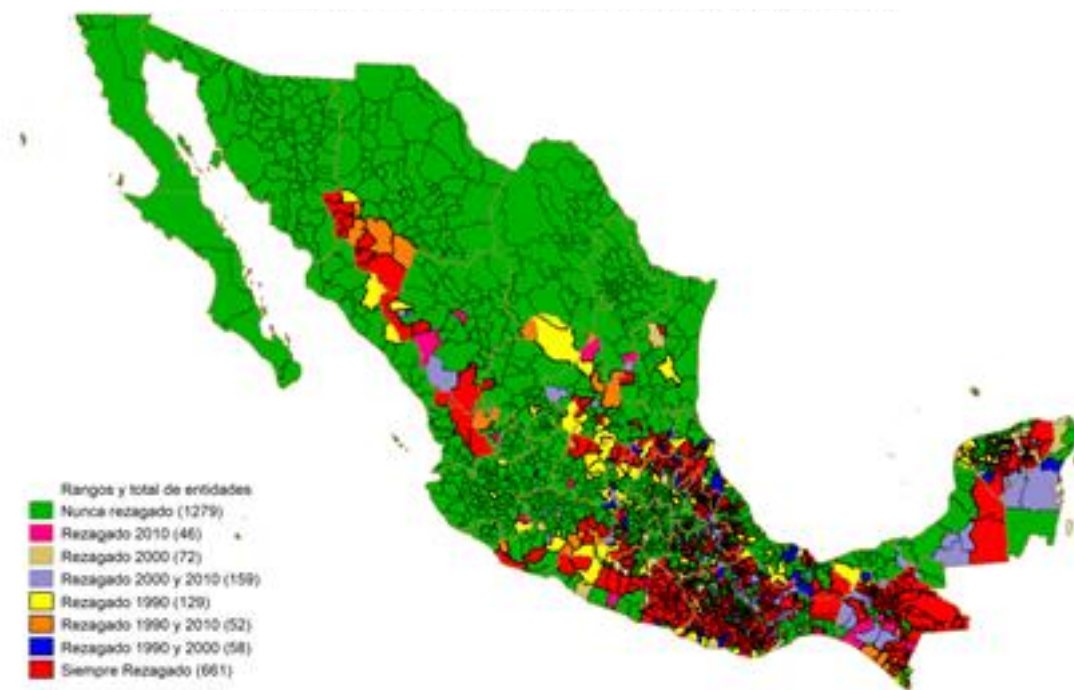
*Situaciones similares se observan al tomar las otras dos dimensiones de pobreza (de capacidades y patrimonial). Estas transiciones se muestran en los mapas 3 y 4, respectivamente.*

**Mapa 3. Transiciones de pobreza de capacidades 1990-2000-2010**



Fuente: elaboración propia en base a CONEVAL (2012).

**Mapa 4 - Transiciones de pobreza patrimonial 1990-2000-2010**



Fuente: elaboración propia

El Cuadro 5 muestra por entidad, el total de la población en cada una de las transiciones, que llegaron con rezago relativo en el 2010. Allí se observa que más del 40% de la población de Chiapas, Guerrero y Oaxaca, se encontraban en esa situación. En tanto, para Puebla, San Luis Potosí y Veracruz, comprendía a más del 20% de la población.

Sin embargo, también en estos estados se ubican aquellos municipios que, habiendo estado rezagados sólo en 1990, sólo en 2000 o en 1990 y 2000, han logrado mejorar su situación (colores azul, siena y amarillo respectivamente en los mapas 2 a 5 de más arriba).

Siguiendo el Cuadro 6, puede observarse que el 23% de la población de Yucatán que estuvo en rezago relativo en 1990 o en el 2000, llegó al 2010 sin presentar rezago (7% con rezago sólo en 2000, 13% con rezago sólo en 1990 y 3% con rezago en 1990 y 2000), en tanto para Veracruz ese porcentaje fue 15% (1% con rezago sólo en 2000, 6% con rezago sólo en 1990 y 8% con rezago en 1990 y 2000). Esto corrobora resultados anteriores en el sentido de que en algunos casos los municipios lograron salir de la situación de rezago relativo (Yúnez-Naude, et al., 2013).

**Cuadro 5 - Entidades que llegaron al 2010 con rezagos relativos. Pobreza de patrimonio.**

Entidad	Rezagado 2010		Rezagado 2000 y 2010		Rezagado 1990 y 2010		Siempre Rezagado		Total de la población en la entidad en las cuatro categorías	Como Porcentaje de la población de la entidad	Población total en el 2010
	Población en esta situación	Como % de la población de la entidad	Población en esta situación	Como % de la población de la entidad	Población en esta situación	Como % de la población de la entidad	Población en esta situación	Como % de la población de la entidad			
Campeche	-	0,0%	95.378	11,6%	-	0,0%	64.659	7,9%	160.037	19%	822.441
Chiapas	361.557	7,5%	378.520	7,9%	293.032	6,1%	2.191.847	45,7%	3.224.956	67%	4.796.580
Chihuahua	-	0,0%	-	0,0%	89.668	2,6%	107.155	3,1%	196.823	6%	3.406.465
Durango	24.221	1,5%	53.284	3,3%	5.947	0,4%	64.972	4,0%	148.424	9%	1.632.934
Guanajuato	84.332	1,5%	-	0,0%	27.803	0,5%	199.220	3,6%	311.355	6%	5.486.372
Guerrero	101.374	3,0%	-	0,0%	-	0,0%	1.263.897	37,3%	1.365.271	40%	3.388.768
Hidalgo	-	0,0%	13.313	0,5%	-	0,0%	394.403	14,8%	407.716	15%	2.665.018
Jalisco	6.288	0,1%	-	0,0%	18.084	0,2%	-	0,0%	24.372	0%	7.350.682
México	614.453	4,0%	32.645	0,2%	71.077	0,5%	423.696	2,8%	1.141.871	8%	15.200.000
Michoacán	-	0,0%	156.100	3,6%	73.587	1,7%	92.240	2,1%	321.927	7%	4.351.037
Nayarit	-	0,0%	-	0,0%	-	0,0%	59.300	5,5%	59.300	5%	1.084.979
Nuevo León	5.942	0,1%	-	0,0%	7.095	0,2%	-	0,0%	13.037	0%	4.653.458
Oaxaca	27.356	0,7%	191.280	5,0%	94.518	2,5%	1.225.299	32,2%	1.538.453	40%	3.801.962
Puebla	66.405	1,1%	394.736	6,8%	10.589	0,2%	1.330.353	23,0%	1.802.083	31%	5.779.829
Querétaro	-	0,0%	-	0,0%	8.865	0,5%	65.463	3,6%	74.328	4%	1.827.937
Quintana Roo	-	0,0%	111.205	8,4%	-	0,0%	-	0,0%	111.205	8%	1.325.578
San Luis Potosí	7.902	0,3%	53.456	2,1%	41.538	1,6%	421.994	16,3%	524.890	20%	2.585.518
Tabasco	-	0,0%	75.813	3,4%	-	0,0%	-	0,0%	75.813	3%	2.238.603
Tamaulipas	-	0,0%	3.514	0,1%	-	0,0%	8.667	0,3%	12.181	0%	3.268.554
Tlaxcala	8.224	0,7%	4.146	0,4%	-	0,0%	-	0,0%	12.370	1%	1.169.936
Veracruz	58.084	0,8%	58.065	0,8%	-	0,0%	1.463.020	19,1%	1.579.169	21%	7.643.194
Yucatán	942	0,0%	67.391	3,4%	-	0,0%	272.107	13,9%	340.440	17%	1.955.577
Zacatecas	-	0,0%	-	0,0%	2.710	0,2%	4.584	0,3%	7.294	0%	1.490.668

Fuente. Elaboración propia en base a CONEVAL (2012)

**Cuadro 6 - Entidades que llegaron al 2010 sin rezagos relativos. Pobreza de patrimonio**

Entidad	Nunca rezagado		Rezagado 2000		Rezagado 1990		Rezagado 1990 y 2000		Total de la población en la entidad en las cuatro categorías	Como % de la población de la entidad	Población total en el 2010
	Población en esta situación	Como % de la población de la entidad	Población en esta situación	Como % de la población de la entidad	Población en esta situación	Como % de la población de la entidad	Población en esta situación	Como % de la población de la entidad			
Aguascalientes	1.184.996	100%	-	0%	-	0%	-	0%	1.184.996	100%	1.184.996
Baja California	3.155.070	100%	-	0%	-	0%	-	0%	3.155.070	100%	3.155.070
Baja California Sur	637.026	100%	-	0%	-	0%	-	0%	637.026	100%	637.026
Campeche	662.404	81%	-	0%	-	0%	-	0%	662.404	81%	822.441
Coahuila	2.748.391	100%	-	0%	-	0%	-	0%	2.748.391	100%	2.748.391
Colima	650.555	100%	-	0%	-	0%	-	0%	650.555	100%	650.555
Chiapas	1.374.144	29%	48.829	1%	127.567	3%	21.084	0%	1.571.624	33%	4.796.580
Chihuahua	3.202.096	94%	-	0%	7.546	0%	-	0%	3.209.642	94%	3.406.465
Distrito Federal	8.851.080	100%	-	0%	-	0%	-	0%	8.851.080	100%	8.851.080
Durango	1.475.929	90%	-	0%	8.581	1%	-	0%	1.484.510	91%	1.632.934
Guanajuato	4.519.641	82%	-	0%	632.052	12%	23.324	0%	5.175.017	94%	5.486.372
Guerrero	1.696.413	50%	162.653	5%	144.256	4%	20.175	1%	2.023.497	60%	3.388.768
Hidalgo	1.976.238	74%	21.623	1%	95.953	4%	163.488	6%	2.257.302	85%	2.665.018
Jalisco	7.289.308	99%	-	0%	19.376	0%	17.626	0%	7.326.310	100%	7.350.682
México	13.700.000	90%	31.803	0%	149.501	1%	117.237	1%	14.000.000	92%	15.200.000
Michoacán	3.818.077	88%	29.414	1%	101.361	2%	80.258	2%	4.029.110	93%	4.351.037
Morelos	1.758.089	99%	19.138	1%	-	0%	-	0%	1.777.227	100%	1.777.227
Nayarit	1.025.679	95%	-	0%	-	0%	-	0%	1.025.679	95%	1.084.979
Nuevo León	4.640.421	100%	-	0%	-	0%	-	0%	4.640.421	100%	4.653.458
Oaxaca	1.742.404	46%	235.682	6%	227.741	6%	57.682	2%	2.263.509	60%	3.801.962
Puebla	3.577.348	62%	87.102	2%	270.051	5%	43.245	1%	3.977.746	69%	5.779.829
Querétaro	1.468.672	80%	-	0%	236.473	13%	48.464	3%	1.753.609	96%	1.827.937
Quintana Roo	1.160.777	88%	25.333	2%	-	0%	28.263	2%	1.214.373	92%	1.325.578
San Luis Potosí	1.853.539	72%	-	0%	158.886	6%	48.203	2%	2.060.628	80%	2.585.518
Sinaloa	2.721.065	98%	-	0%	46.696	2%	-	0%	2.767.761	100%	2.767.761
Sonora	2.662.480	100%	-	0%	-	0%	-	0%	2.662.480	100%	2.662.480
Tabasco	1.983.505	89%	-	0%	179.285	8%	-	0%	2.162.790	97%	2.238.603
Tamaulipas	3.242.619	99%	9.331	0%	4.423	0%	-	0%	3.256.373	100%	3.268.554
Tlaxcala	1.030.693	88%	8.399	1%	118.474	10%	-	0%	1.157.566	99%	1.169.936
Veracruz	4.915.768	64%	91.098	1%	453.454	6%	603.705	8%	6.064.025	79%	7.643.194
Yucatán	1.178.185	60%	131.810	7%	251.664	13%	53.478	3%	1.615.137	83%	1.955.577
Zacatecas	1.384.951	93%	-	0%	98.423	7%	-	0%	1.483.374	100%	1.490.668

Fuente. Elaboración propia en base a CONEVAL (2012)

## 2.2 Vulnerabilidad

En este documento, siguiendo los trabajos de López Calva y Ortiz Juárez (2011) y Ferreira et al. (2013), se define como vulnerable a la población que, aun estando fuera de una situación de pobreza posee una probabilidad mayor al 10% de caer en ella<sup>1</sup>. Para el caso específico de México, el trabajo de López Calva y Ortiz Juárez identifica a la población

<sup>1</sup> Para mayores detalles ver López Calva y Ortiz Juárez (2011).

vulnerable como aquella que se encuentra entre la clase media (10 dólares per cápita por día, valuados a PPP) y la que se encuentra en situación de pobreza de capacidades<sup>2</sup>.

La disminución del porcentaje de la población en situación de vulnerabilidad, puede ser algo deseable si esta disminución proviene, por ejemplo, de un aumento de la clase media sin variaciones en los niveles de pobreza de capacidades. O bien, porque ésta se produce por una caída en los niveles de pobreza de capacidades, sin variación en los niveles de clase media. Pero una disminución en los niveles de vulnerabilidad no siempre es algo deseable y en varios casos es necesario realizar juicios de valor.

Por ejemplo: ¿Cómo caracterizar un cambio en el bienestar proveniente de una disminución del porcentaje de la población en situación de vulnerabilidad -como resultado de un cambio favorable en el porcentaje de la población en clase media-, pero que se da conjuntamente con un aumento del porcentaje de personas en pobreza? Mientras que este análisis detallado se presenta en el anexo, el siguiente esquema resume las posibilidades encontradas en el análisis empírico.

En la primera columna se presenta una situación original hipotética, en la cual el 30% de la población se encuentra en situación de clase media (resaltado amarillo), el 30% en situación de pobreza (resaltado verde) y, por lo tanto, el 40% en situación de vulnerabilidad (resaltado azul).

Las restantes columnas muestran movimientos hipotéticos que conducen a cambios en vulnerabilidad, algunos de los cuales pueden asociarse con mejoras en el nivel promedio de bienestar de la población (primer panel), o a empeoramientos del mismo (segundo panel). La última fila del cuadro, muestra que tanto incrementos como disminuciones de la vulnerabilidad, no tienen *per se* una clara connotación en términos de bienestar agregado ya que dependen estrechamente de lo que suceda con los pobres y la clase media.

---

<sup>2</sup> Esta definición se aparta de otras que consideran aspectos más generales de la vulnerabilidad (a desastres naturales, a crisis económicas, a la inseguridad, etc.) (PNUD, 2014).

## Esquema de variaciones de la población vulnerable ante cambios en pobreza y clase media

Situación original (población)	Mejoras en el nivel de bienestar promedio ante cambios de la población en cada categoría				Empeoramientos en el nivel de bienestar promedio ante cambios de la población en cada categoría		
10	10	10	10	10	10	10	10
10	10	10	10	10	10	10	10
10	10	10	10	10	10	10	10
10	10	10	10	10	10	10	10
10	10	10	10	10	10	10	10
10	10	10	10	10	10	10	10
10	10	10	10	10	10	10	10
10	10	10	10	10	10	10	10
10	10	10	10	10	10	10	10
10	10	10	10	10	10	10	10
10	10	10	10	10	10	10	10
10	10	10	10	10	10	10	10
10	10	10	10	10	10	10	10
Población por categoría	Impactos agregados				Impactos agregados		
Clase Media: 30	baja 10	sube 10	sube 20	sube 20	baja 20	sube 10	baja 10
Pobreza: 30	baja 20	baja 20	baja 10	sube 10	baja 10	sube 20	sube 20
Vulnerable: 40	sube 30	sube 10	baja 10	baja 30	sube 30	baja 30	baja 10

*Nota: Resaltado Amarillo indica que la población pertenece a la clase media, azul que pertenece al grupo vulnerable y verde que se encuentra en pobreza.*

*Fuente: Elaboración propia.*

A continuación, se muestra de manera resumida, las variaciones en los niveles agregados de vulnerabilidad. Para ello, se calculó para los años 2000 y 2010, el número de personas que en cada entidad y tipo de territorio (rural, semi-rural, semi-urbano y urbano), que estaba en situación de clase media o de pobreza de capacidades. Como se indicó más arriba, el número de personas entre estas dos categorías fue considerado como vulnerable.

El siguiente cuadro resume los hallazgos para la variación de la vulnerabilidad, al comparar las situaciones para los años 2000 y 2010. El análisis indicó que -en promedio- se registró una disminución de la vulnerabilidad, originada en un aumento en el porcentaje de población en clase media, combinado tanto con una caída de los niveles de pobreza como con un alza en los niveles de pobreza de menor intensidad.

Así, en ese período, el 13% de la población mexicana experimentó una mejora en el bienestar ante modificaciones en los niveles de vulnerabilidad. En este subgrupo, la categoría más importante, que representó al 10% de la población del año 2000, es aquella en la que la vulnerabilidad disminuye debido a un alza en el porcentaje de población en Clase Media (es decir, aumenta aquella población con muy bajas probabilidades de caer en pobreza), que resultó numéricamente mayor al porcentaje de población con un alza en los niveles de pobreza.

Por su parte, alrededor del 3,3% de la población, vio empeorado sus niveles promedio de bienestar ante cambios en los niveles de vulnerabilidad. Esto se debió, principalmente, a

una combinación de la caída del porcentaje de población en Clase Media, junto con un aumento de mayor proporción del porcentaje de la población en situación de pobreza.

**Cuadro 7 - Cambios en los niveles de bienestar originados en cambios en el número de personas en situación de vulnerabilidad. Por tipo de territorio, comparativo de 2010 menos 2000**

Mejora en el bienestar por cambios en el número de personas en situación de vulnerabilidad				
	Tipo de territorio	Población en año 2000	Cambio vulnerabilidad entre 2010 y 2000	
			Cambio absoluto (# de personas)	como % de la población del 2000
1.-Vulnerabilidad aumenta debido a una caída en Clase Media < caída en Pobreza	Rural	2.527.193	259.206	0,3%
	Semi-rural	844.426	156.571	0,2%
	Semi-urbano	700.090	71.086	0,1%
	Urbano	3.528.488	243.236	0,3%
	<b>Total categoría</b>	<b>7.600.197</b>	<b>730.099</b>	<b>1%</b>
3.-Vulnerabilidad aumenta debido a una suba en Clase Media < caída en Pobreza	Rural	1.686.560	99.922	0,10%
	Semi-rural	1.486.907	21.077	0,02%
	Semi-urbano	508.274	20.227	0,02%
	Urbano	1.794.214	13.829	0,01%
	<b>Total categoría</b>	<b>5.475.955</b>	<b>155.055</b>	<b>0,2%</b>
6.-Vulnerabilidad disminuye debido a una suba en Clase Media > caída en Pobreza	Rural	817.930	-44.005	0,0%
	Semi-rural	1.766.602	-58.621	0,1%
	Semi-urbano	1.694.115	-146.774	0,2%
	Urbano	15.541.812	-2.080.116	2,2%
	<b>Total categoría</b>	<b>19.820.459</b>	<b>-2.241.506</b>	<b>2%</b>
7.-Vulnerabilidad disminuye debido a una suba en Clase Media > suba en Pobreza	Rural	2.998.603	-431.176	0,5%
	Semi-rural	6.262.792	-1.074.321	1%
	Semi-urbano	9.831.816	-2.700.867	3%
	Urbano	24.158.259	-5.230.497	5%
	<b>Total categoría</b>	<b>43.251.470</b>	<b>-9.436.860</b>	<b>10%</b>
<b>Total mejoras en el bienestar, % población año 2000</b>		<b>76.148.081</b>		<b>13%</b>
Deterioro en el bienestar por cambios en el número de personas en situación de vulnerabilidad				
	Tipo de territorio	Población en año 2000	Cambio vulnerabilidad entre 2010 y 2000	
			Cambio absoluto (# de personas)	como % de la población del 2000
11.-Vulnerabilidad aumenta debido a que caída en Clase Media > caída en Pobreza	Rural	184.866	15.426	0,02%
	Semi-rural	282.885	34.008	0,04%
	<b>Total categoría</b>	<b>467.751</b>	<b>49.433</b>	<b>0,1%</b>
13.-Vulnerabilidad disminuye debido a una suba en Clase Media < suba en Pobreza	Rural	15.492.715	-2.706.847	2,8%
	Semi-rural	2.313.805	-310.540	0,3%
	Semi-urbano	310.955	-87.133	0,1%
	<b>Total categoría</b>	<b>18.117.475</b>	<b>-3.104.520</b>	<b>3,3%</b>
14.-Vulnerabilidad disminuye debido a una caída en Clase Media < Suba en Pobreza	Rural	523.774	-5.856	0,01%
	<b>Total categoría</b>	<b>523.774</b>	<b>-5.856</b>	<b>0,01%</b>
<b>Total empeoramiento en el bienestar, % población año 2000</b>		<b>19.109.000</b>		<b>3,3%</b>

*Nota: Los cambios en el bienestar son en promedio para las regiones analizadas y no implican que alcancen a cada una de las personas de una determinada región.*

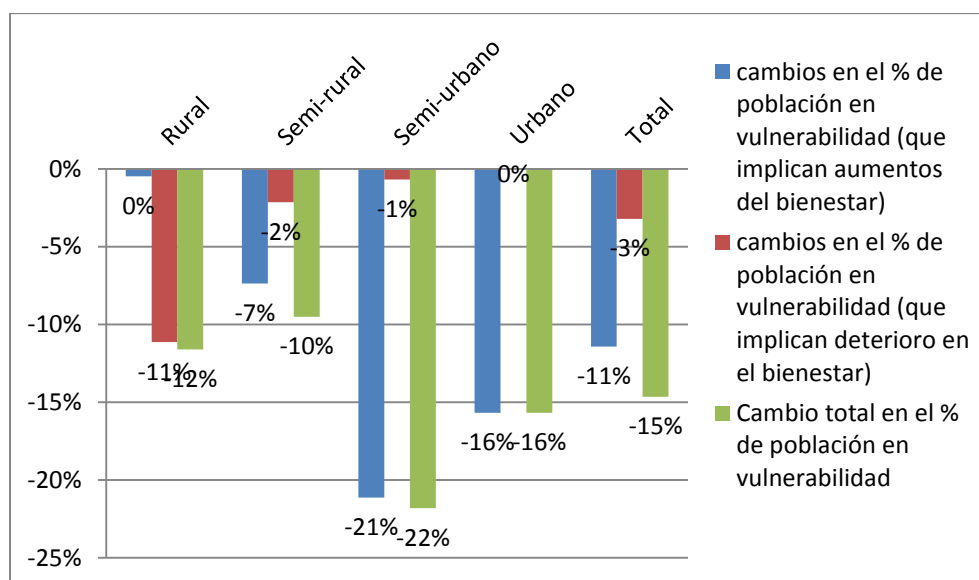
*Fuente: Elaboración propia.*

En resumen, si bien el nivel de vulnerabilidad en la población mexicana aumentó entre el 2010 y el 2000, estuvo asociado a mejoras en los niveles de bienestar promedios de la población.

El siguiente gráfico resume la información para el total de la población y por tipo de territorio. Mientras que en el total, el 15% de la población experimentó una caída en los niveles de vulnerabilidad, para el 11,4% de la población esta caída puede asociarse a una mejora en el bienestar y para el 3,2% a un empeoramiento del mismo.

A nivel de tipo de territorio, el gráfico muestra que la caída de la población en situación de vulnerabilidad, puede asociarse a empeoramientos en los niveles de bienestar para el caso de los territorios rurales, y a mejoras para el resto de los territorios.

**Gráfico 3 - Cambios en la vulnerabilidad por tipo de territorio. % de población que experimentó cambios en la vulnerabilidad. Comparativo de 2010 menos 2000**



Fuente Elaboración propia

### 3. EVOLUCIÓN DE LA DESIGUALDAD DE OPORTUNIDADES

En esta sección se presentan resultados provenientes del análisis con un enfoque territorio, de la desigualdad de oportunidades. El concepto de desigualdad de oportunidades que se utiliza, deriva de recientes trabajos basados en la obra de Roemer (1998), y contempla un cálculo sobre en qué medida las circunstancias personales (como lugar de nacimiento, riqueza del hogar de origen, etnicidad o sexo) impactan en las probabilidades de que niños y jóvenes puedan acceder a servicios necesarios para el bienestar y desarrollo de las personas.

Por ejemplo, si el acceso a educación, servicios de agua y sanitarios o electricidad y tecnologías de la comunicación de una persona (“ventajas”, en la terminología de Roemer,



1998), dependieran de factores que están fuera de su control (sus “circunstancias”), podría ser considerado moralmente injustificable.

La desigualdad observada en una determinada “ventaja” determinada por sus “circunstancias”, se denomina desigualdad de oportunidades. Por otro lado, la parte no determinada por las “circunstancias”, puede deberse a factores como la suerte y el esfuerzo de las personas. Empíricamente la desigualdad de oportunidades se mide con el índice de disimilaridad (conocido como IOp en la literatura).

En esta sección se explora en qué medida el territorio en el que vive la persona, es determinante en su desigualdad de oportunidades. De ser así, esto informará para la recomendación de políticas de igualdad de oportunidades “espacialmente sensibles”.

Continuaremos lo realizado en recientes aplicaciones del concepto de desigualdad de oportunidades (World Bank, 2006, Paes de Barro, et al. 2009, Molinas et al. 2010), en las que lo primero es calcular la cobertura existente de determinados bienes o servicios (las “ventajas” indicadas más arriba), para construir el Índice de Oportunidades Humanas (IOH). Esta cobertura será penalizada por la desigual distribución de oportunidades en la sociedad, utilizando el índice de disimilaridad. Entonces, el IOH, muestra en qué medida las circunstancias personales (como lugar de nacimiento, riqueza del hogar de origen, etnicidad o sexo) impactan en las probabilidades de acceder a ventajas que son necesarias para el bienestar y desarrollo de las personas (Aroca et al. 2013)<sup>3</sup>.

Un enfoque de igualdad de oportunidades es consistente con el objetivo del programa, sobre proveer una caracterización más comprehensiva y multidimensional de la pobreza y la desigualdad, que la simple medición de la pobreza monetaria y la desigualdad del ingreso.

El análisis de la evolución de los niveles de las oportunidades humanas, se llevó a cabo considerando -para cada una de las 32 entidades federativas de México- cuatro tipos de poblaciones según el tamaño de la localidad en la que residían los hogares analizados. En base al trabajo Territorios Funcionales (Yúnez et al., 2013) el rango de población fue el siguiente:

- 1) Rurales: Menos de 2500 habitantes
- 2) Semi\_rurales: 2500 a 14999 habitantes
- 3) Semi\_urbanas: 15000 a 99999 habitantes
- 4) Urbanas: 100000 y más habitantes

De esta manera se construyeron 128 agregados (4 para cada una de las 32 entidades). Al efecto de presentar el análisis por entidad-territorio-municipio, cada municipio se asoció a una de las categorías de ruralidad en base al tipo de población preponderante. Esto se indica en el Cuadro 8.

---

<sup>3</sup> Para mayores detalles de la metodología ver el Apéndice Metodológico.

**Cuadro 8 - Municipios por estrato de población (2005)**

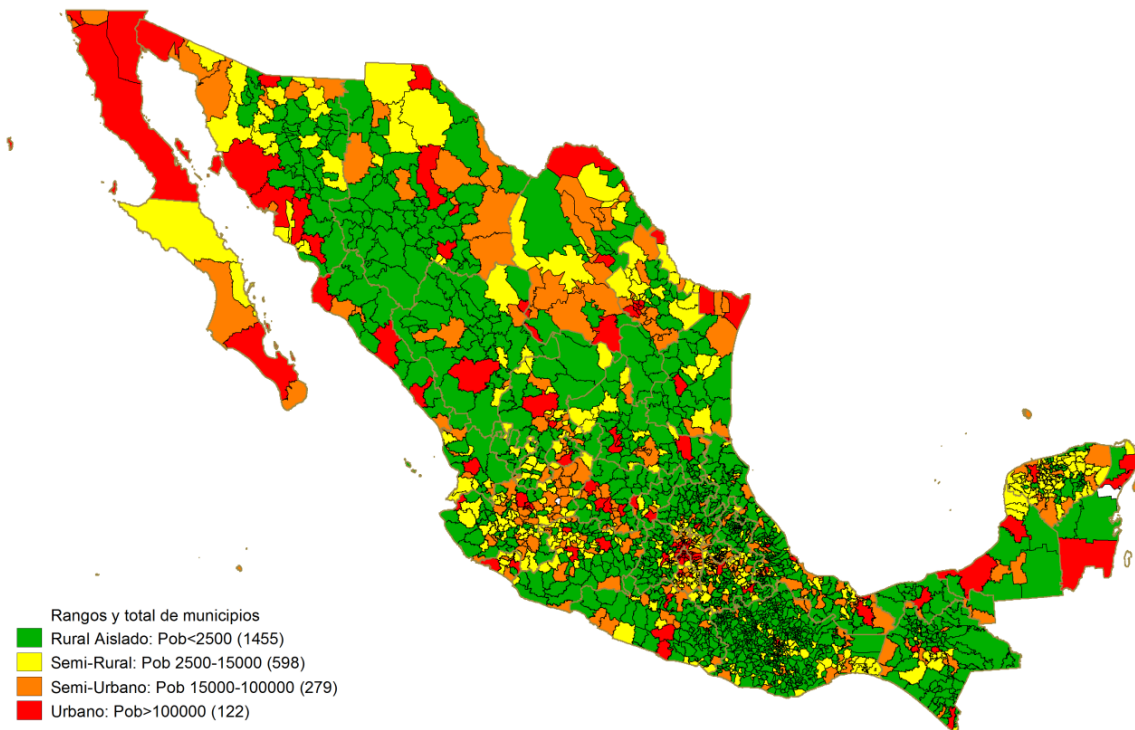
	Rural	Semi-rural	Semi-urbana	Urbana	Totales
Población	24.712.478	14.149.277	14.364.335	50.491.798	103.717.888
# de municipios	1.455	598	279	122	2.454

*Nota: La población se categorizó en base al tamaño de la localidad. Rurales: Ciudad principal tiene menos de 2500 habitantes. Semi-rurales: Ciudad principal tiene entre 2500 a 14999 habitantes. Semi-urbanos: Ciudad principal tiene entre 15000 a 99999 habitantes. Urbanos: ciudad principal tiene más de 100 000 habitantes.*

*Fuente: elaboración propia en base a datos de censos poblacionales.*

A continuación, el Mapa 5 muestra la distribución regional de cada tipo de territorio. De 2454 municipios considerados, la gran mayoría de ellos son del tipo rural (1455) o semi-rural (598), aunque en términos de población, estas categorías representan sólo el 30% del total (rurales el 21% rurales y semi-rurales el 9%).

**Mapa 5 – Clasificación de Municipios en base al tipo de población predominante**



Al efecto de analizar la evolución de la desigualdad de oportunidades, se consideraron las siguientes variables para los hogares en los cuales hubiera al menos una persona menor de 18 años, o para el caso de asistencia a la escuela y escolaridad para la edad, al menos un menor de entre 15 y 17 años.

### **Indicadores escolares**

- Asistencia a clases: Si el/la joven asiste a clases (personas entre 15 y 17 años).
- Escolaridad a tiempo: Si el/la joven tiene el grado de escolaridad que se espera para una persona de esa edad (personas de entre 15 y 17 años).

### **Indicador de acceso a servicios de la vivienda** (hogares con personas menores de 18 años)

- Indicador compuesto de acceso a servicios de la vivienda: si el menor vive en una vivienda con al menos una carencia en el acceso a servicios de agua, electricidad o drenaje según la metodología de CONEVAL (2009).

### **Indicador de calidad de los materiales de la vivienda y de hacinamiento** (hogares con personas menores de 18 años)

- Indicador compuesto de calidad de la vivienda: si el menor vive en una vivienda con material inapropiado en sus pisos, paredes o techos o si vive en un hogar con hacinamiento según la metodología de CONEVAL (2009).

### **Indicadores de acceso a comunicaciones y tecnología de la información** (hogares con personas menores de 18 años y solo para años 2000 y 2010)

- Acceso a teléfono
- Acceso a computadora

### **Indicadores de situación de pobreza y de clase media**

- El hogar donde vive la persona menor de 18 años NO está en situación de pobreza alimentaria o patrimonial.
- El hogar donde vive la persona menor de 18 años tiene menos de 10% de probabilidad de estar en situación de pobreza de capacidades (i.e., de pertenecer a la clase media).

Los cuadros 9 y 10 muestran las estimaciones de la tasa de cobertura, el disimilaridad y el IOH para las variables analizadas. En el Cuadro 9 se observan aquellas correspondientes a las variables de escolaridad (asistencia y escolaridad para la edad) para personas de entre 15 y 17 años, además de calidad y servicios de la vivienda (para personas de entre 0 y 17 años). Como se esperaba, existe un gradiente positivo a medida que aumenta el tamaño de la localidad, estando los territorios rurales siempre con peores indicadores de bienestar.

Sin embargo, tal como puede observarse en el panel inferior del cuadro, la enorme distancia del IOH que existía entre los territorios rurales y los urbanos se redujo considerablemente. Por ejemplo, mientras que en 1990 el IOH de asistencia escolar para jóvenes de entre 15 y 17 años residiendo en áreas rurales era apenas el 31% del correspondiente IOH de zonas urbanas, para 2010 ese porcentaje pasó a 65%. Aunque menos pronunciado, este cambio también puede observarse en el IOH de escolaridad a

tiempo para jóvenes del mismo segmento de edad. Esta convergencia en los niveles del IOH educacionales hacia los niveles observados en áreas urbanas también se observó en los otros dos tipos de territorios (Semi-rurales y Semi-urbanas).

Los progresos en las otras dos variables consideradas (calidad y acceso a servicios de la vivienda), si bien importantes en términos absolutos, muestran el aún importante rezago relativo de las áreas rurales y semi-rurales de México, sobre todo en el acceso a servicios para la vivienda (electricidad, agua y drenaje). Siguiendo la información del panel inferior del Cuadro 9 puede observarse que para el 2010 mientras que el IOH de calidad de la vivienda rural representaba el 69% del indicador para áreas urbanas, el IOH de acceso a servicios en zonas rurales representaba sólo el 53% del de zonas urbanas.

**Cuadro 9 - Tasa de cobertura, Índice de disimilaridad e Índice de Oportunidades Humanas para asistencia y escolaridad (niños de 15 a 17 años) y para calidad y acceso a servicios de la vivienda (jóvenes de 0 a 17 años)**

Tasa de Cobertura												
Tipo de Territorio	Asistencia a la escuela (15 a 17 años)			Escolaridad a tiempo (15 a 17 años)			Calidad materiales vivienda y hacinamiento			Acceso a servicios en la vivienda		
	1990	2000	2010	1990	2000	2010	1990	2000	2010	1990	2000	2010
Rurales	28,8	38,4	57,3	17,6	25,1	42,1	35,9	38,8	62,0	19,8	26,4	52,6
Semi_rurales	48,3	50,4	65,9	34,1	38,8	51,6	51,9	53,3	71,8	50,4	58,8	78,3
Semi_urbanas	59,6	57,7	70,6	42,6	44,8	55,0	62,6	62,5	77,5	70,4	75,9	88,2
Urbanas	66,8	65,5	75,2	48,2	50,8	59,9	71,5	72,7	84,4	82,6	87,0	92,9
Total	50,7	52,9	67,2	35,5	39,8	52,1	55,3	56,7	73,8	55,5	61,8	77,9

Índice de Disimilaridad												
Tipo de Territorio	Asistencia a la escuela (15 a 17 años)			Escolaridad a tiempo (15 a 17 años)			Calidad materiales vivienda y hacinamiento			Acceso a servicios en la vivienda		
	1990	2000	2010	1990	2000	2010	1990	2000	2010	1990	2000	2010
Rurales	31,8	29,9	19,4	17,4	16,5	13,2	22,1	23,0	12,2	17,7	17,8	9,1
Semi_rurales	23,1	22,2	15,3	14,5	15,1	11,1	18,8	18,5	9,9	12,4	10,1	4,5
Semi_urbanas	19,4	19,7	13,7	12,0	14,0	10,3	14,8	15,0	8,2	7,5	5,5	2,3
Urbanas	17,5	17,3	12,6	10,6	12,1	9,3	11,0	11,3	6,1	5,1	3,5	1,8
Total	23,0	22,3	15,3	13,6	14,4	11,0	16,7	17,0	9,1	10,7	9,2	4,4

Índice de Oportunidades Humanas (IOH)												
Tipo de Territorio	Asistencia a la escuela (15 a 17 años)			Escolaridad a tiempo (15 a 17 años)			Calidad materiales vivienda y hacinamiento			Acceso a servicios en la vivienda		
	1990	2000	2010	1990	2000	2010	1990	2000	2010	1990	2000	2010
Rurales	12,3	17,7	34,1	23,9	32,2	49,9	28,6	30,7	55,0	16,7	22,3	48,2
Semi_rurales	26,5	30,3	43,8	41,5	43,0	58,7	42,9	44,2	65,1	45,0	53,7	75,1
Semi_urbanas	34,5	36,1	47,6	52,6	49,8	63,4	53,7	53,6	71,5	65,5	72,1	86,2
Urbanas	39,9	42,1	52,4	60,0	57,7	68,3	64,0	64,8	79,4	78,6	84,2	91,4
Total	28,1	31,5	44,4	44,3	45,6	60,0	47,1	48,2	67,6	51,1	57,9	75,1

Índice de Oportunidades Humanas de cada tipo de territorio en relación al IOH de las zonas urbanas												
Rurales	0,31	0,42	0,65	0,40	0,56	0,73	0,45	0,47	0,69	0,21	0,27	0,53
Semi_rurales	0,66	0,72	0,84	0,69	0,74	0,86	0,67	0,68	0,82	0,57	0,64	0,82
Semi_urbanas	0,86	0,86	0,91	0,88	0,86	0,93	0,84	0,83	0,90	0,83	0,86	0,94
Urbanas	1,00	1,00	1,00	1,00	1,00	1,00	1,00	1,00	1,00	1,00	1,00	1,00

*Nota: Promedio simple de las estimaciones realizadas para cada tipo de territorio en las 32 entidades. Para la medición de la asistencia escolar y escolaridad a tiempo, se*

*consideraron aquellos hogares con personas entre 15 a 17 años. Para la calidad y acceso a servicios de la vivienda se consideraron aquellos hogares en los que hubiera al menos una persona entre 0 y 17 años de edad.*

*Fuente: elaboración propia.*

El Cuadro 10 resume la información de cobertura, Índice de disimilaridad e IOH para las variables de ausencia de pobreza alimentaria y patrimonial, y para la probabilidad de pertenecer a la clase media. En el mismo puede observarse un deterioro en las condiciones de pobreza de la población mexicana. Al comparar 2010 con 1990 en todos los tipos de territorios se encuentra tanto una caída en el indicador de cobertura (es decir, que los niveles de pobreza del 2010 resultaron superiores a los de 1990), como un aumento en la desigualdad indicado por un creciente índice de disimilaridad (primer y segundo páneles, respectivamente).

El resultado de la combinación de estos dos hechos indica una caída en el IOH, la cual fue más pronunciada en ambientes rurales y semi-rurales (tercer panel del cuadro 10). Al considerar la pertenencia a la clase media, el gradiente es aún más pronunciado que para las variables de educación y calidad y servicios de la vivienda indicado por la gran distancia que existe entre el IOH de territorios rurales y de territorios urbanos para estas variables.

Por ejemplo, para el 2010 una persona promedio de entre 0 y 17 años tiene casi 8 veces más oportunidades de pertenecer a la clase media si vive en ambientes urbanos que si viviera en ambientes rurales (indicado por la relación de 0,13 entre el IOH rural y el IOH urbano para esta variable en el panel inferior). Para la misma variable, si viviera en territorios semi-rurales la relación sería de 3 a 1 (coeficiente 0,33), en tanto que sería de 1,6 a 1 si viviera en territorios semi-urbanos (coeficiente 0,62).

**Cuadro 10 - Tasa de cobertura, Índice de disimilaridad e Índice de Oportunidades Humanas para la ausencia de pobreza alimentaria y pobreza patrimonial, y para la pertenencia a la clase media (niños de 0 a 17 años)**

Tasa de Cobertura									
Tipo de Territorio	Ausencia de Pobreza Alimentaria (*)			Ausencia de Pobreza Patrimonial (**)			Pertenencia a la Clase Media (**)		
	1990	2000	2010	1990	2000	2010	1990	2000	2010
Rurales	77,8	49,8	58,4	33,3	26,2	22,4	2,8	15,3	9,0
Semi_rurales	89,2	74,6	78,1	49,3	50,0	42,3	6,1	35,7	20,6
Semi_urbanas	81,9	74,5	75,1	36,9	33,6	32,3	11,5	17,4	35,2
Urbanas	95,4	87,8	86,4	64,4	51,2	48,7	28,7	31,4	51,8
Total	86,1	71,6	74,4	45,9	40,1	36,3	12,1	24,9	29,0

Índice de Disimilaridad									
Tipo de Territorio	Ausencia de Pobreza Alimentaria (*)			Ausencia de Pobreza Patrimonial (**)			Pertenencia a la Clase Media (**)		
	1990	2000	2010	1990	2000	2010	1990	2000	2010
Rurales	11,5	23,2	22,9	36,1	33,8	41,4	64,1	43,1	52,2
Semi_rurales	6,3	13,9	12,7	28,2	24,4	30,0	65,3	31,9	42,7
Semi_urbanas	10,5	14,5	12,9	36,9	36,3	37,7	58,6	47,0	35,5
Urbanas	3,3	7,6	7,7	20,6	26,9	28,8	40,3	38,9	26,7
Total	7,9	14,8	14,1	30,5	30,4	34,5	57,2	40,2	39,4

Índice de Oportunidades Humanas (IOH)									
Tipo de Territorio	Ausencia de Pobreza Alimentaria (*)			Ausencia de Pobreza Patrimonial (**)			Pertenencia a la Clase Media (**)		
	1990	2000	2010	1990	2000	2010	1990	2000	2010
Rurales	70,0	40,7	47,6	23,0	19,5	14,7	1,1	10,4	5,0
Semi_rurales	84,0	66,0	69,5	36,9	40,2	31,3	2,3	26,7	12,7
Semi_urbanas	73,6	64,5	66,0	23,8	22,5	21,0	4,9	9,8	23,6
Urbanas	92,3	81,4	79,9	51,4	38,1	35,1	17,3	19,7	38,4
Total	79,9	63,0	65,6	33,7	30,0	25,4	6,3	16,6	19,8

Índice de Oportunidades Humanas de cada tipo de territorio en relación al IOH de las zonas urbanas									
Rurales	0,76	0,50	0,60	0,45	0,51	0,42	0,06	0,53	0,13
Semi_rurales	0,91	0,81	0,87	0,72	1,06	0,89	0,13	1,35	0,33
Semi_urbanas	0,80	0,79	0,83	0,46	0,59	0,60	0,28	0,50	0,62
Urbanas	1,00	1,00	1,00	1,00	1,00	1,00	1,00	1,00	1,00

(\*) Ingreso inferior al necesario para adquirir la canasta alimentaria

(\*\*) Ingreso inferior al necesario para adquirir la canasta alimentaria y afrontar gastos de vestimenta, salud y transporte

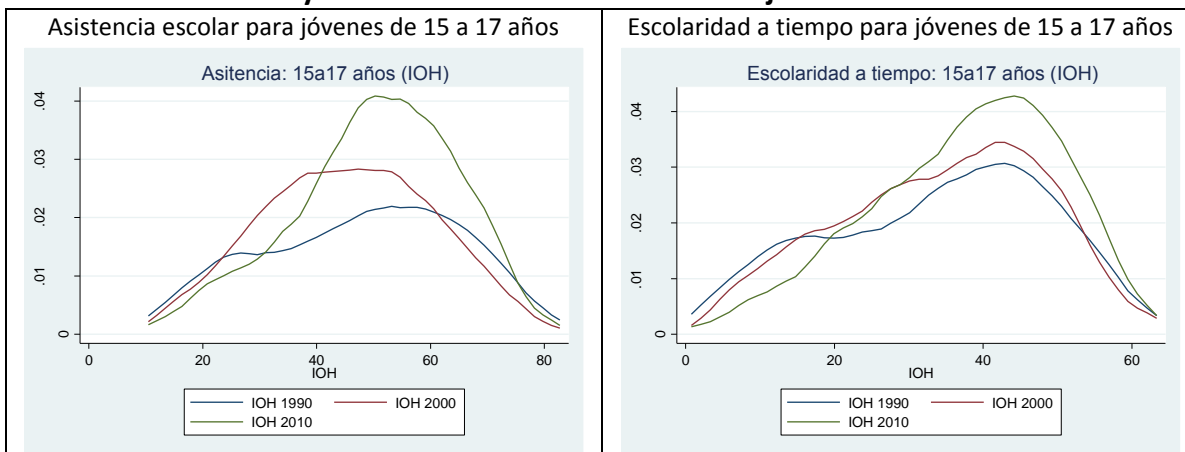
(\*\*\*) Probabilidad de caer en pobreza inferior al 10%

Nota: Promedio simple de las estimaciones realizadas para cada tipo de territorio en las 32 entidades. Para la medición de la ausencia de pobreza alimentaria, patrimonial y pertenencia a la clase media se consideraron aquellos hogares en los que hubiera al menos una persona entre 0 y 17 años de edad.

Fuente. Elaboración propia.

Al efecto de favorecer la interpretación de los cambios en el IOH entre 1990, 2000 y 2010, se presentan los siguientes gráficos que muestran estimaciones del tipo kernel para cada una de las variables incluídas en los cuadros, para los 128 territorios considerados. Los dos primeros gráficos (Gráficos 4.1 y 4.2) ilustran los cambios en el IOH para las ventajas definidas como Asistencia a clases y Escolaridad a tiempo para jóvenes de 15 a 17 años. Si bien se observa un movimiento de la distribución del IOH hacia valores mayores en los últimos 20 años, los máximos en asistencia escolar aún no sobrepasen el 85% y en escolaridad a tiempo el 65% para el 2010.

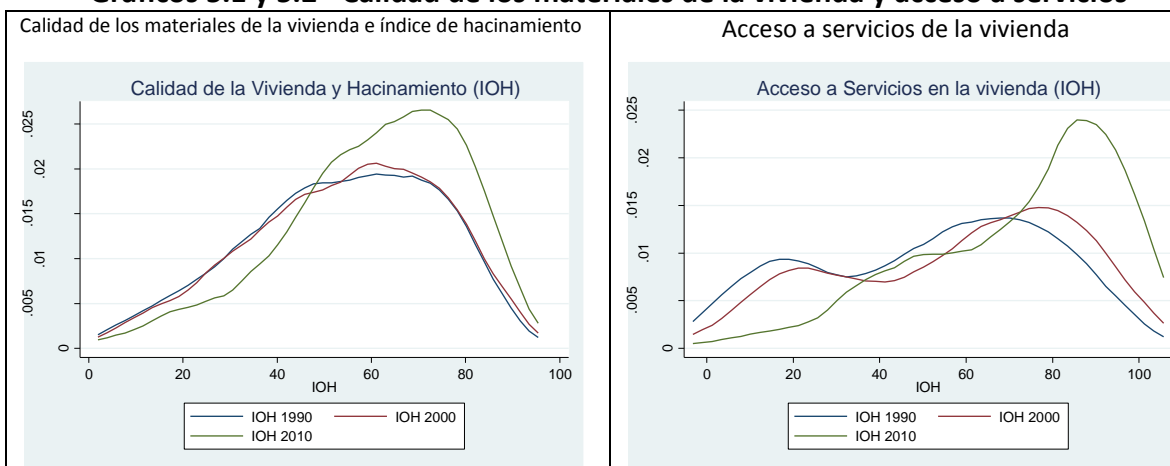
**Gráficos 4.1 y 4.2 - Indicadores de escolaridad: jóvenes de 15 a 17 años**



Fuente: elaboración propia.

Los gráficos 5.1 y 5.2 muestran los cambios en las variables ligadas al IOH tanto para la calidad de la vivienda (y el indicador de hacinamiento) como en el de acceso a servicios de la vivienda. Los gráficos permiten ver que existe mucha mayor desigualdad en el IOH de calidad de la vivienda (distribución similar a una normal) que en el IOH de acceso a servicios de la vivienda (distribución mucho más aplanada).

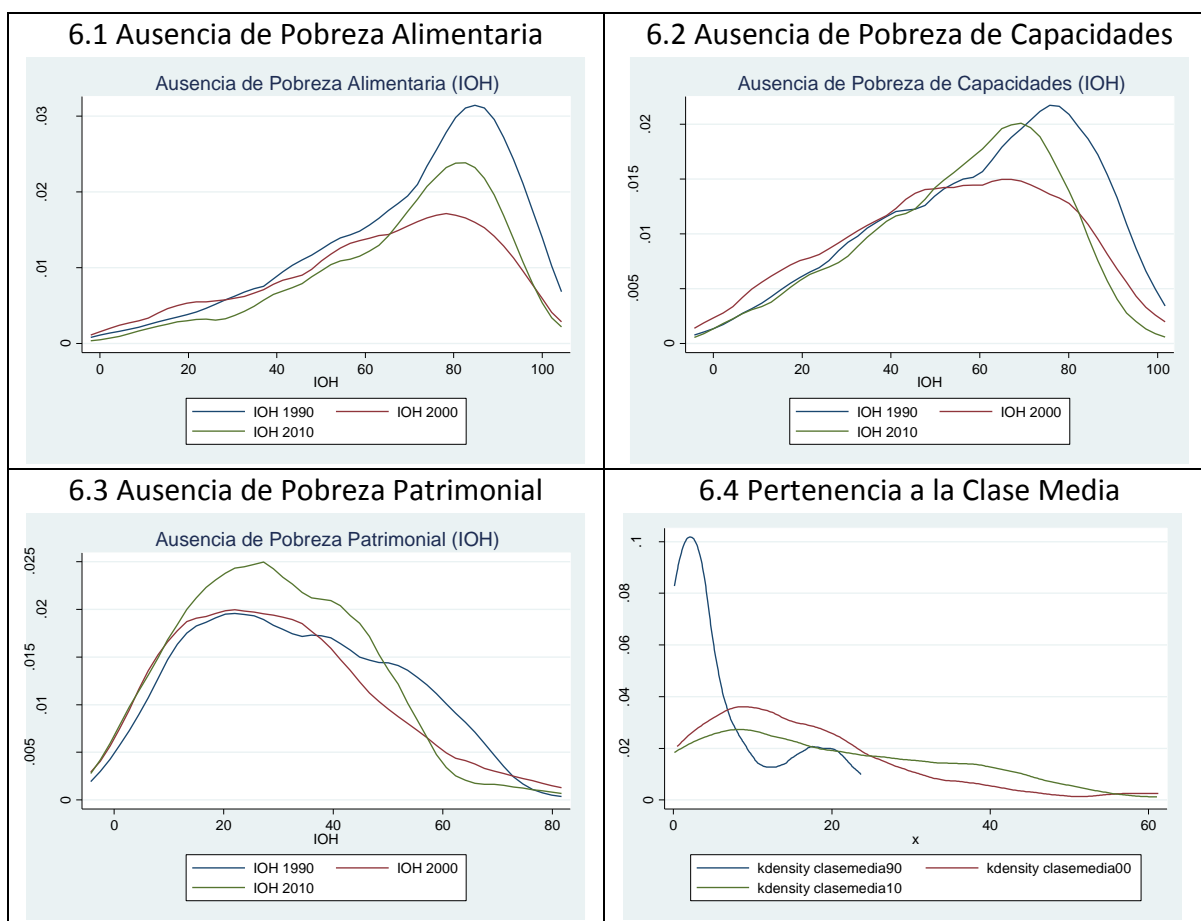
**Gráficos 5.1 y 5.2 - Calidad de los materiales de la vivienda y acceso a servicios**



Fuente: elaboración propia.

Por su parte, el gráfico 6.1 muestra menores cambios en el IOH para la ausencia de los distintos niveles de pobreza al comparar tanto el 2000 como el 2010 contra 1990 (ver gráficos 6.1, 6.2 y 6.3). Se observa una situación de estancamiento en la reducción de la pobreza en México en los últimos 20 años. El IOH de pertenecer a la la clase media (gráfica 6.4) muestra el cambio de este indicador desde una alta concentración en bajos niveles en 1990, a una distribución más aplanada tanto en 2000 como en 2010.

**Gráficos 6.1 y 6.2 - Ausencia de pobreza y pertenencia a la clase media**



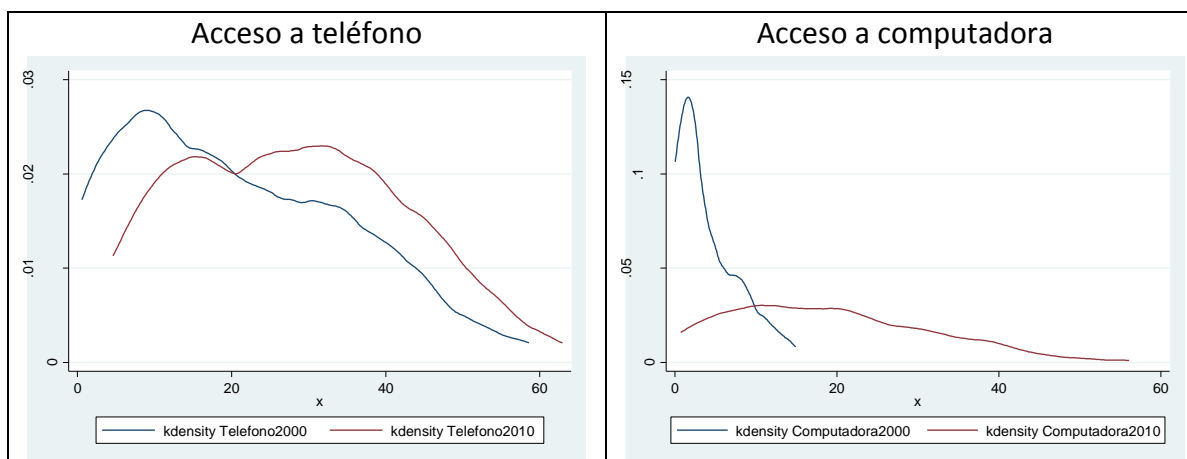
*Fuente: Elaboración propia*

Los gráficos 7.1 y 7.2 muestran la desigualdad existente en el IOH de acceso a comunicaciones y tecnología de la información (aproximado aquí con existencia de teléfono en el hogar y con existencia de computadora en la vivienda)<sup>4</sup>. En el caso particular del acceso a computadora, si bien se observa una fuerte expansión en el IOH, y con un fuerte componente igualador (la distribución se hace mucho más plana al comparar el 2010 con el 2000), una gran parte de la población se encontraba en el 2010 aún sin acceso a computadora (el IOH es siempre inferior al 60%).

<sup>4</sup> Estos datos sólo están disponibles para 2000 y 2010.



### Gráficos 7.1 y 7.2 - Indicadores de acceso a comunicaciones y tecnología de la información (sólo para 2000 y 2010)



Fuente: elaboración propia

#### 4. TRANSICIONES Y TRAMPAS DE OPORTUNIDADES

Al igual que en el caso del análisis de las oportunidades humanas, el análisis de transiciones se realiza tomando en cuenta los lugares de residencia de los hogares identificando cuatro tipos de territorios: rural, semi-rural, semi-urbano y urbano. Al efecto de identificar las trampas de oportunidades, para cada territorio se definió que si el IOH de una ventaja dada se encontrara por debajo de la media de la población menos medio desvío estándar, ese territorio se considera como "en rezago relativo" en esa dimensión. Asimismo, una situación de trampa de oportunidad en una determinada ventaja fue definida como aquella en la que un determinado territorio mostró tener rezago relativo en los tres años considerados en este estudio (1990, 2000 y 2010).

A modo de resumen el cuadro 11 muestra la distribución por número de municipios y población involucrada en las trampas de oportunidades al considerar tres dimensiones del IOH para hogares con personas de entre 0 y 17 años (ausencia de pobreza patrimonial, calidad de los materiales de la vivienda y acceso a servicios de la vivienda) y una dimensión del IOH para hogares con personas de entre 15 y 17 años (escolaridad apropiada para la edad de la persona)<sup>5</sup>.

La dimensión geográfica puede verse con claridad, ya que prácticamente 3 de cada 4 municipios con mayor preponderancia de población localizada en zonas rurales se encontraron en situación de trampa (definida aquí como de rezago relativo permanente

<sup>5</sup> Se tomaron sólo estas cuatro dimensiones para simplificar la presentación de los resultados. La pobreza patrimonial cubre la dimensión más amplia del ingreso necesario para obtener un bienestar mínimo, las dos dimensiones de la vivienda indican la calidad de vida de las personas, en tanto que el indicar de escolaridad para la edad de jóvenes de 15 a 17 años de alguna manera resume el peligro de una transmisión inter-generacional de la desigualdad.

en las cuatro dimensiones del IOH)<sup>6</sup>, el 10% de los municipios con preponderancia de población en áreas semi-rurales y el 4% de municipios con preponderancia de población semi-urbana. La situación de trampa de oportunidades abarcó a 14,8 millones de personas en el 2005 (14% de la población). La gran mayoría de esas personas entrampadas residen en áreas rurales (13,9 millones). El Mapa 6 muestra la mayoría de los municipios están ubicados en la zona Pacífico, Centro, Sur, Centro Sur, Golfo y Yucatán.

**Cuadro 11 - Trampas de oportunidades: municipios y población en situación de rezago relativo en las cuatro dimensiones consideradas (pobreza, calidad y servicios de la vivienda y escolaridad a tiempo) y en los tres períodos analizados (1990, 2000 y 2010)**

Variable	Tipo de Territorio, cantidad de municipios y población en cada uno de ellos				Total
	Rural	Semi-rural	Semi-Urbano	Urbano	
Municipios					
Municipios en cada tipo de territorio	1.455	598	279	122	2.454
Rezagado siempre en las cuatro dimensiones, # de municipios	1.055	62	12	0	1.129
Rezagado siempre en las cuatro dimensiones, como % del total de municipios en cada tipo de territorio	<b>73%</b>	<b>10%</b>	<b>4%</b>	<b>0%</b>	<b>46%</b>
Población					
Población en cada tipo de territorio	21.789.604	9.297.256	16.744.627	55.886.401	103.717.888
Rezagado siempre en las cuatro dimensiones, población	13.898.228	442.642	501.807	-	14.842.677
Rezagado siempre en las cuatro dimensiones, como % del total de población de cada tipo de territorio	<b>64%</b>	<b>5%</b>	<b>3%</b>	<b>0%</b>	<b>14%</b>

*Nota: Un territorio está rezagado si el indicador de bienestar está por debajo de la media de ese indicador para todos los territorios en un año determinado menos 0,5 desvíos estándares.*

*Fuente: Elaboración propia*

<sup>6</sup> Se define aquí como una situación de rezago relativo cuando un territorio se encuentra por debajo de la media observada para un indicador determinado menos 0,5 desvíos estándares.

**Mapa 6 – Municipios siempre rezagados en los tres años: 1990-2000-2010**  
**Rezago en pobreza, en calidad y servicios de la vivienda y en escolaridad**



#### **4.1 Transiciones del IOH en la dimensión de ausencia de pobreza patrimonial**

El 84% de los municipios ubicados en los territorios rurales, el 41% de los municipios localizados en territorios semi-rurales (247 de un total de 598) y el 43% de aquellos localizados en territorios semi-urbanos mostraron rezago permanente en la dimensión de pobreza patrimonial en el período analizado (1990-2010) (ver Cuadro 12). En el agregado, el 28% de la población de México resultó estar en rezago permanente (ver Cuadro 13). En términos de la localización geográfica, el 87% de la población en territorios rurales resultó estar en rezago relativo en los tres períodos considerados, en tanto que ese porcentaje fue del 30% para las poblaciones en territorios semi-rurales y de 42% para poblaciones en territorios semi-urbanos.

**Cuadro 12 - Rezagos relativos en el HOI para pobreza patrimonial: 1990-2000-2010. Por tipo de Territorio y cantidad de municipios**

	Tipo de Territorio y cantidad de municipios				Total
	Rural	Semi-rural	Semi-Urbano	Urbano	
Nunca rezagado	118	256	57	116	547
Rezagado 2010	30	38	8	0	76
Rezagado 2000	0	0	10	3	13
Rezagado 2000 y 2010	23	0	8	3	34
Rezagado 1990	66	46	18	0	130
Rezagado 1990 y 2010	0	11	0	0	11
Rezagado 1990 y 2000	0	0	58	0	58
Siempre Rezagado	<b>1.218</b>	<b>247</b>	<b>120</b>	0	1.585
Total	1.455	598	279	122	2.454
Siempre Rezagado como % del total	84%	41%	43%	0%	65%

	Como porcentaje del total de municipios				Total
	Rural	Semi-rural	Semi-Urbano	Urbano	
Nunca rezagado	5%	10%	2%	5%	22%
Rezagado 2010	1%	2%	0%	0%	3%
Rezagado 2000	0%	0%	0%	0%	1%
Rezagado 2000 y 2010	1%	0%	0%	0%	1%
Rezagado 1990	3%	2%	1%	0%	5%
Rezagado 1990 y 2010	0%	0%	0%	0%	0%
Rezagado 1990 y 2000	0%	0%	2%	0%	2%
Siempre Rezagado	<b>50%</b>	<b>10%</b>	<b>5%</b>	0%	65%
Total	59%	24%	11%	5%	100%

Fuente: Elaboración propia

**Cuadro 13 - Rezagos relativos en el HOI para pobreza patrimonial: 1990-2000-2010. Por tipo de Territorio y población**

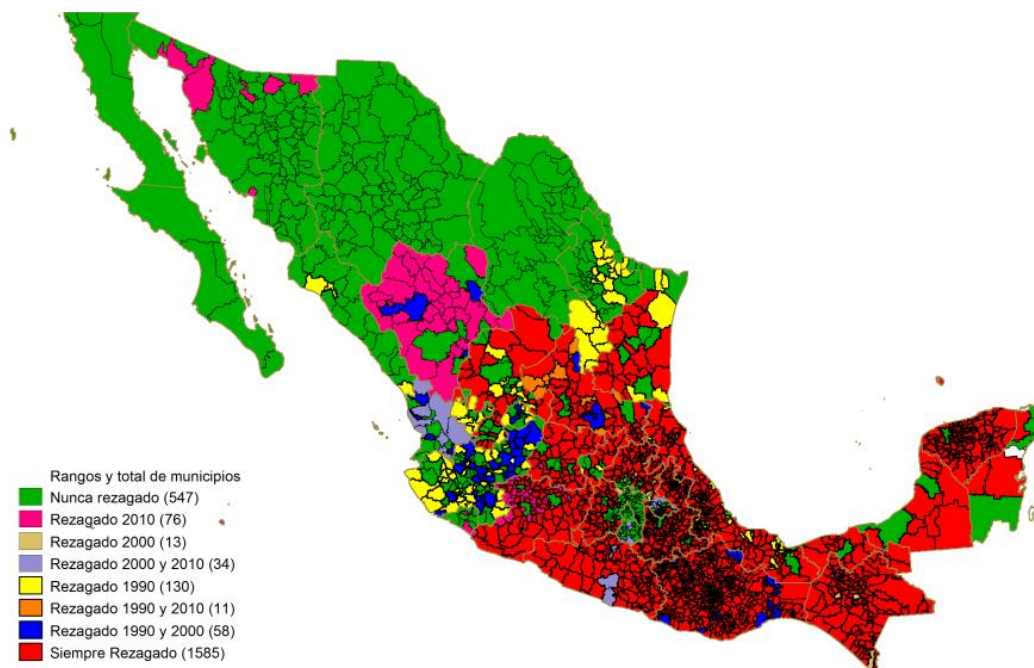
	Tipo de Territorio y población en 2005				Total
	Rural	Semi-rural	Semi-Urbano	Urbano	
Nunca rezagado	1.398.643	4.891.020	3.387.899	53.870.895	63.548.457
Rezagado 2010	431.576	658.387	496.589	-	1.586.552
Rezagado 2000	-	-	546.513	954.081	1.500.594
Rezagado 2000 y 2010	401.140	-	439.330	1.061.425	1.901.895
Rezagado 1990	705.658	796.877	1.473.223	-	2.975.758
Rezagado 1990 y 2010	-	194.767	-	-	194.767
Rezagado 1990 y 2000	-	-	3.285.149	-	3.285.149
Siempre Rezagado	<b>18.852.587</b>	<b>2.756.205</b>	<b>7.115.924</b>	-	28.724.716
TOTALES	21.789.604	9.297.256	16.744.627	55.886.401	103.717.888
Siempre Rezagado como % del total	87%	30%	42%	0%	28%

	Como porcentaje del total de población en 2005				Total
	Rural	Semi-rural	Semi-Urbano	Urbano	
Nunca rezagado	1%	5%	3%	52%	61%
Rezagado 2010	0%	1%	0%	0%	2%
Rezagado 2000	0%	0%	1%	1%	1%
Rezagado 2000 y 2010	0%	0%	0%	1%	2%
Rezagado 1990	1%	1%	1%	0%	3%
Rezagado 1990 y 2010	0%	0%	0%	0%	0%
Rezagado 1990 y 2000	0%	0%	3%	0%	3%
Siempre Rezagado	<b>18%</b>	<b>3%</b>	<b>7%</b>	0%	28%
TOTALES	21%	9%	16%	54%	100%

Fuente: Elaboración propia

El siguiente Mapa 7 muestra la localización geográfica de las trampas de oportunidad para pobreza patrimonial para personas de entre 0 y 17 años. Para el conjunto de territorios, el Mapa muestra que la región sur, centro-norte y del golfo resultan claramente con dinámicas de rezago permanente, en tanto que la región del centro y del norte aparecen con mejores indicadores relativos de bienestar.

**Mapa 7 – Rezagos relativos IOH pobreza patrimonial 1990-2000-2010**



#### 4.2 Transiciones del IOH en la dimensión de calidad de los materiales de la vivienda y en hacinamiento

Al igual que lo encontrado para el caso del IOH de pobreza patrimonial, una gran mayoría de los municipios ubicados en los territorios rurales (1120 de un total de 1455) y más de la mitad de los municipios localizados tanto en territorios semi-rurales (329 de un total de 598), mostraron rezago permanente en la dimensión de oportunidades de calidad de los materiales de la vivienda y en hacinamiento en el período analizado (1990-2010).

Sólo en el 8% de los municipios semi-urbanos se encontró rezago relativo permanente en la calidad de los materiales de la vivienda, en tanto que no se evidenció rezagos en esta dimensión en ninguno de los 122 municipios urbanos (ver Cuadro 14). En términos de la población total del país, el 21% registró trampas de desigualdad de acceso a viviendas con materiales de calidad y sin hacinamiento. En el desagregado, casi el 70% de la población en territorios rurales resultó estar en rezago relativo en los tres períodos considerados

(14,9 millones/21,8 millones), en tanto que ese porcentaje fue del 45% para las poblaciones en territorios semi-rurales y sólo del 6% para las poblaciones en territorios semi-urbanos (ver Cuadro 15).

**Cuadro 14 - Rezagos relativos en el HOI para calidad de materiales de la vivienda: 1990-2000-2010. Por tipo de Territorio y cantidad de municipios**

	Tipo de Territorio y cantidad de municipios				Total
	Rural	Semi-rural	Semi-Urbano	Urbano	
Nunca rezagado	123	248	246	116	733
Rezagado 2010	0	0	0	0	0
Rezagado 2000	0	0	0	0	0
Rezagado 2000 y 2010	48	0	11	0	59
Rezagado 1990	1	21	0	3	25
Rezagado 1990 y 2010	20	0	0	0	20
Rezagado 1990 y 2000	143	0	0	0	143
Siempre Rezagado	1.120	329	22	3	1.474
<b>Total</b>	<b>1.455</b>	<b>598</b>	<b>279</b>	<b>122</b>	<b>2.454</b>
Siempre Rezagado como % del total	77%	55%	8%	2%	60%

	Como porcentaje del total de municipios				Total
	Rural	Semi-rural	Semi-Urbano	Urbano	
Nunca rezagado	5%	10%	10%	5%	30%
Rezagado 2010	0%	0%	0%	0%	0%
Rezagado 2000	0%	0%	0%	0%	0%
Rezagado 2000 y 2010	2%	0%	0%	0%	2%
Rezagado 1990	0%	1%	0%	0%	1%
Rezagado 1990 y 2010	1%	0%	0%	0%	1%
Rezagado 1990 y 2000	6%	0%	0%	0%	6%
Siempre Rezagado	<b>46%</b>	<b>13%</b>	<b>1%</b>	<b>0%</b>	<b>60%</b>
<b>Total</b>	<b>59%</b>	<b>24%</b>	<b>11%</b>	<b>5%</b>	<b>100%</b>

Fuente: Elaboración propia

**Cuadro 15 - Rezagos relativos en el HOI para calidad de la vivienda: 1990-2000-2010. Por tipo de Territorio y población**

	Tipo de Territorio y población en 2005				Total
	Rural	Semi-rural	Semi-Urbano	Urbano	
Nunca rezagado	1.518.302	4.633.119	15.077.388	53.891.018	75.119.827
Rezagado 2010					
Rezagado 2000					
Rezagado 2000 y 2010	488.282	-	613.672	-	1.101.954
Rezagado 1990	4.842	479.762	-	933.958	1.418.562
Rezagado 1990 y 2010	161.556	-	-	-	161.556
Rezagado 1990 y 2000	4.636.332	-	-	-	4.636.332
Siempre Rezagado	14.980.290	4.184.375	1.053.567	1.061.425	21.279.657
<b>Total</b>	<b>21.789.604</b>	<b>9.297.256</b>	<b>16.744.627</b>	<b>55.886.401</b>	<b>103.717.888</b>
Siempre Rezagado como % del total	69%	45%	6%	2%	21%

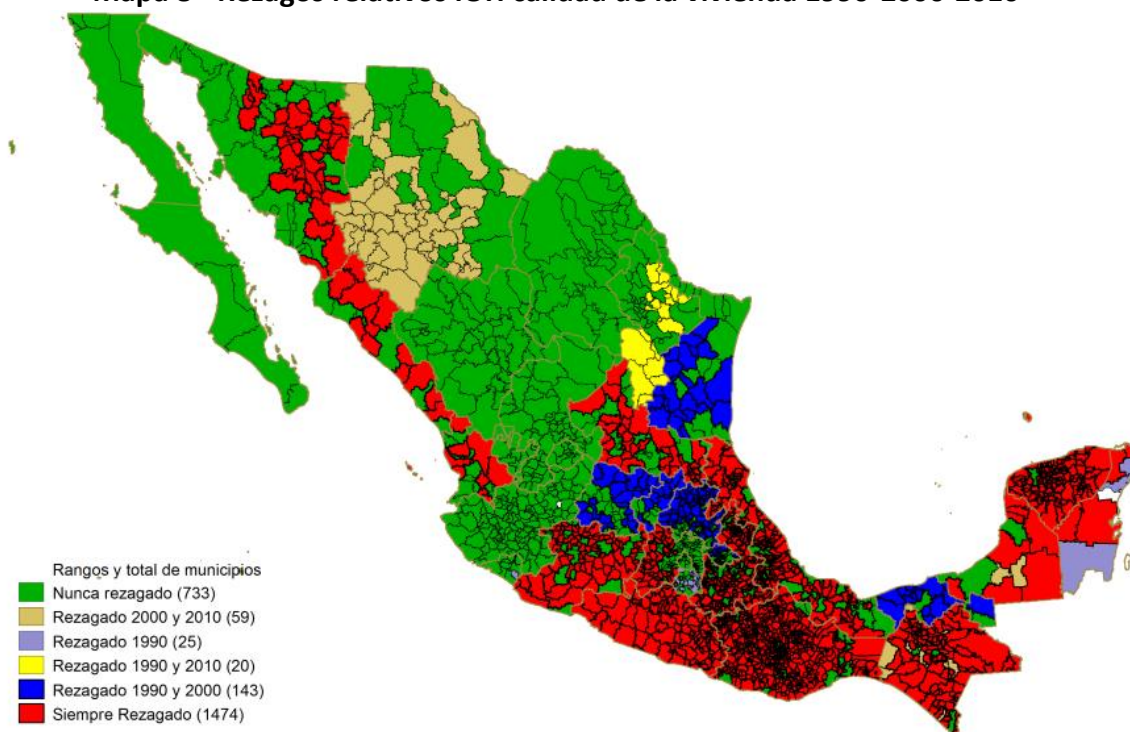
  

	Como porcentaje del total de población en 2005				Total
	Rural	Semi-rural	Semi-Urbano	Urbano	
Nunca rezagado	1%	4%	15%	52%	72%
Rezagado 2010	0%	0%	0%	0%	0%
Rezagado 2000	0%	0%	0%	0%	0%
Rezagado 2000 y 2010	0%	0%	1%	0%	1%
Rezagado 1990	0%	0%	0%	1%	1%
Rezagado 1990 y 2010	0%	0%	0%	0%	0%
Rezagado 1990 y 2000	4%	0%	0%	0%	4%
Siempre Rezagado	<b>14%</b>	<b>4%</b>	<b>1%</b>	<b>1%</b>	<b>21%</b>
<b>TOTALES</b>	<b>21%</b>	<b>9%</b>	<b>16%</b>	<b>54%</b>	<b>100%</b>

Fuente: Elaboración propia

El Mapa 8 muestra la distribución espacial de las trampas de desigualdades para el caso del acceso a una vivienda de materiales de calidad y sin hacinamiento. La distribución es similar a la evidenciada para el caso de la trampa de desigualdad en pobreza analizada en la sección anterior: las regiones del sur, del golfo, del centro norte y de la sierra madre occidental son las que muestran las situaciones de rezago.

**Mapa 8 - Rezagos relativos IOH calidad de la vivienda 1990-2000-2010**



#### **4.3 Transiciones del IOH en la dimensión de calidad de acceso a servicios de la vivienda**

Los malos indicadores relativos de bienestar en términos del IOH en acceso a servicios de la vivienda para personas de entre 0 y 17 años, abarcaron a casi la totalidad de los municipios de las zonas rurales (1403 de un total de 1455) y casi un tercio de los municipios localizados en territorios semi-rurales (164 de un total de 598). Mientras que que no se evidenció rezagos en esta dimensión en ninguno de los 279 municipios semi-urbanos ni en los 122 municipios urbanos (ver Cuadro 16).

En términos de la población total del país, el 20% registró trampas de desigualdad de acceso a servicios en las viviendas. En el desagregado, se observó que el 96% de la población en territorios rurales resultó estar en rezago relativo en los tres períodos considerados y el 27% para las poblaciones en territorios semi-rurales (ver Cuadro 17).

**Cuadro 16 - Rezagos relativos en el HOI para acceso a servicios de la vivienda: 1990-2000-2010. Por tipo de Territorio y cantidad de municipios**

	Tipo de Territorio y cantidad de municipios				Total
	Rural	Semi-rural	Semi-Urbano	Urbano	
Nunca rezagado	6	296	267	122	691
Rezagado 2010	0	17	0	0	17
Rezagado 2000	0	0	0	0	0
Rezagado 2000 y 2010	0	46	0	0	46
Rezagado 1990	13	8	0	0	21
Rezagado 1990 y 2010	0	1	0	0	1
Rezagado 1990 y 2000	33	66	12	0	111
Siempre Rezagado	1.403	164	0	0	1.567
<b>Total</b>	<b>1.455</b>	<b>598</b>	<b>279</b>	<b>122</b>	<b>2.454</b>
Siempre Rezagado como % del total	96%	27%	0%	0%	64%

	Como porcentaje del total de municipios				Total
	Rural	Semi-rural	Semi-Urbano	Urbano	
Nunca rezagado	0%	12%	11%	5%	28%
Rezagado 2010	0%	1%	0%	0%	1%
Rezagado 2000	0%	0%	0%	0%	0%
Rezagado 2000 y 2010	0%	2%	0%	0%	2%
Rezagado 1990	1%	0%	0%	0%	1%
Rezagado 1990 y 2010	0%	0%	0%	0%	0%
Rezagado 1990 y 2000	1%	3%	0%	0%	5%
Siempre Rezagado	<b>57%</b>	<b>7%</b>	<b>0%</b>	<b>0%</b>	<b>64%</b>
<b>Total</b>	<b>59%</b>	<b>24%</b>	<b>11%</b>	<b>5%</b>	<b>100%</b>

*Fuente: Elaboración propia*

**Cuadro 17 - Rezagos relativos en el HOI para acceso a servicios de la vivienda: 1990-2000-2010. Por tipo de Territorio y población**

	Tipo de Territorio y población en 2005				Total
	Rural	Semi-rural	Semi-Urbano	Urbano	
Nunca rezagado	145.670	5.611.235	16.242.820	55.886.401	77.886.126
Rezagado 2010	-	316.981	-	-	316.981
Rezagado 2000	-	-	-	-	-
Rezagado 2000 y 2010	-	796.877	-	-	796.877
Rezagado 1990	134.221	119.195	-	-	253.416
Rezagado 1990 y 2010	-	13.744	-	-	13.744
Rezagado 1990 y 2000	452.248	985.824	501.807	-	1.939.879
Siempre Rezagado	21.057.465	1.453.400	-	-	22.510.865
<b>Total</b>	<b>21.789.604</b>	<b>9.297.256</b>	<b>16.744.627</b>	<b>55.886.401</b>	<b>103.717.888</b>
Siempre Rezagado como % del total	97%	16%	0%	0%	22%

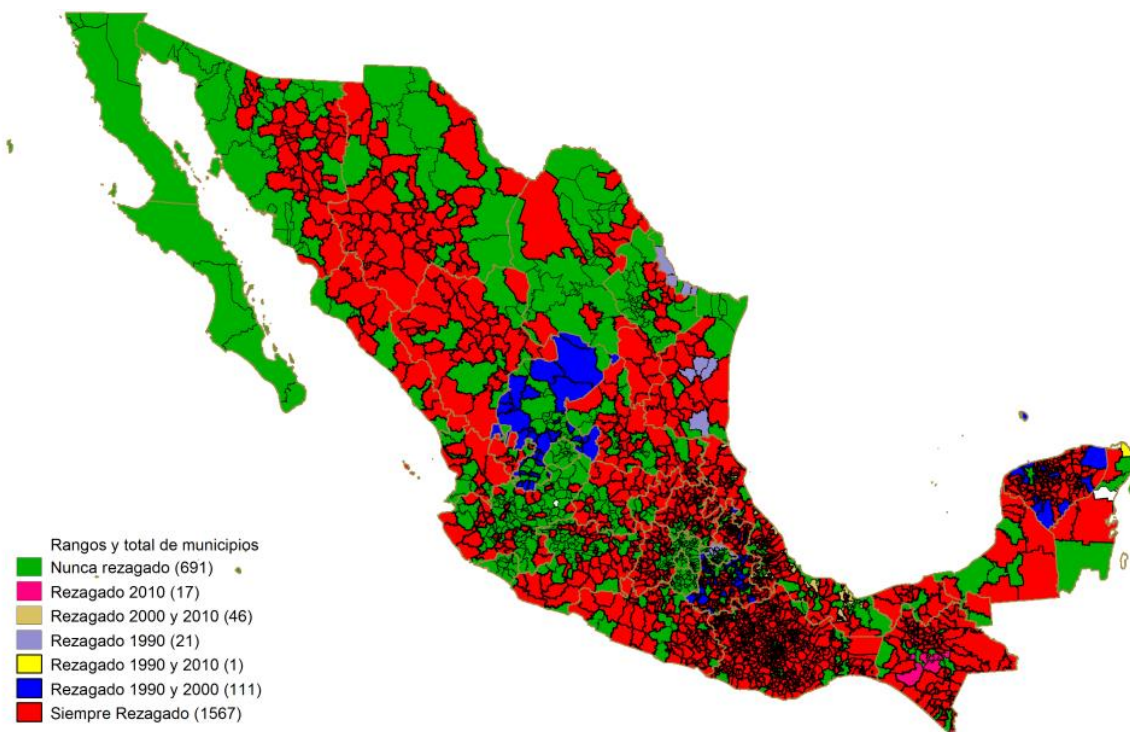
	Como porcentaje del total de población en 2005				Total
	Rural	Semi-rural	Semi-Urbano	Urbano	
Nunca rezagado	0%	5%	16%	54%	75%
Rezagado 2010	0%	0%	0%	0%	0%
Rezagado 2000	0%	0%	0%	0%	0%
Rezagado 2000 y 2010	0%	1%	0%	0%	1%
Rezagado 1990	0%	0%	0%	0%	0%
Rezagado 1990 y 2010	0%	0%	0%	0%	0%
Rezagado 1990 y 2000	0%	1%	0%	0%	2%
Siempre Rezagado	<b>20%</b>	<b>1%</b>	<b>0%</b>	<b>0%</b>	<b>22%</b>
<b>TOTALES</b>	<b>21%</b>	<b>9%</b>	<b>16%</b>	<b>54%</b>	<b>100%</b>

*Fuente: Elaboración propia.*



El Mapa 9 muestra la distribución espacial de las trampas de desigualdades para el caso del acceso a servicios en la vivienda. La distribución es similar a la evidenciada para el caso de la trampa de desigualdad en materiales de la vivienda y hacinamiento: las regiones del sur, del golfo, del centro norte y de la sierra madre occidental son las que muestran las situaciones de rezago.

**Mapa 9 – Rezagos relativos IOH acceso a servicios de la vivienda 1990-2000-2010**



#### **4.4 Transiciones del IOH en la dimensión de escolaridad a tiempo para personas de entre 15 y 17 años**

El indicador del IOH de escolaridad para personas de 15 a 17 años, muestra un patrón geográfico similar al de los malos indicadores de bienestar en términos del IOH en pobreza, materiales y servicios de la vivienda para personas de entre 0 y 17 años.

La situación de rezago relativo permanente abarcó al 88% de los municipios con preponderancia de población viviendo en zonas rurales (1286 de un total de 1455), a casi un tercio de los municipios localizados en territorios semi-rurales y sólo el 4% de los municipios semi-urbanos (ver Cuadro 18). En términos de la población total del país, el 21% registró trampas de desigualdad en las oportunidades para acceder a una escolaridad a tiempo a una edad comprendida entre los 15 y 17 años. En el desagregado, se observó que el 82% de la población en territorios rurales resultó estar en rezago relativo en los tres períodos considerados, el 28% para las poblaciones en territorios semi-rurales y el 3% para las poblaciones en territorios semi-urbanos (ver Cuadro 19).

**Cuadro 18 - Rezagos relativos en el HOI para escolaridad a tiempo, edad 15 a 17 años: 1990-2000-2010. Por tipo de Territorio y cantidad de municipios**

	Tipo de Territorio y cantidad de municipios				Total
	Rural	Semi-rural	Semi-Urbano	Urbano	
Nunca rezagado	13	299	265	119	696
Rezagado 2010	0	62	2	0	64
Rezagado 2000	0	1	0	0	1
Rezagado 2000 y 2010	0	0	0	0	0
Rezagado 1990	43	2	0	3	48
Rezagado 1990 y 2010	0	0	0	0	0
Rezagado 1990 y 2000	113	48	0	0	161
Siempre Rezagado	<b>1.286</b>	<b>186</b>	<b>12</b>	0	1.484
Total	1.455	598	279	122	2.454
Siempre Rezagado como % del total	88%	31%	4%	0%	60%

	Como porcentaje del total de municipios				Total
	Rural	Semi-rural	Semi-Urbano	Urbano	
Nunca rezagado	1%	12%	11%	5%	28%
Rezagado 2010	0%	3%	0%	0%	3%
Rezagado 2000	0%	0%	0%	0%	0%
Rezagado 2000 y 2010	0%	0%	0%	0%	0%
Rezagado 1990	2%	0%	0%	0%	2%
Rezagado 1990 y 2010	0%	0%	0%	0%	0%
Rezagado 1990 y 2000	5%	2%	0%	0%	7%
Siempre Rezagado	<b>52%</b>	<b>8%</b>	<b>0%</b>	0%	60%
Total	59%	24%	11%	5%	100%

Fuente: Elaboración propia

**Cuadro 19 - Rezagos relativos en el HOI para escolaridad a tiempo, edad 15 a 17 años: 1990-2000-2010. Por tipo de Territorio y población**

	Tipo de Territorio y población en 2005				Total
	Rural	Semi-rural	Semi-Urbano	Urbano	
Nunca rezagado	134.221	4.917.765	16.042.981	54.952.443	76.047.410
Rezagado 2010	-	1.099.468	199.839	-	1.299.307
Rezagado 2000	-	13.744	-	-	13.744
Rezagado 2000 y 2010	-	-	-	-	-
Rezagado 1990	181.529	36.789	-	933.958	1.152.276
Rezagado 1990 y 2010	-	-	-	-	-
Rezagado 1990 y 2000	3.583.296	653.294	-	-	4.236.590
Siempre Rezagado	<b>17.890.558</b>	<b>2.576.196</b>	<b>501.807</b>	-	20.968.561
Total	21.789.604	9.297.256	16.744.627	55.886.401	103.717.888
Siempre Rezagado como % del total	82%	28%	3%	0%	20%

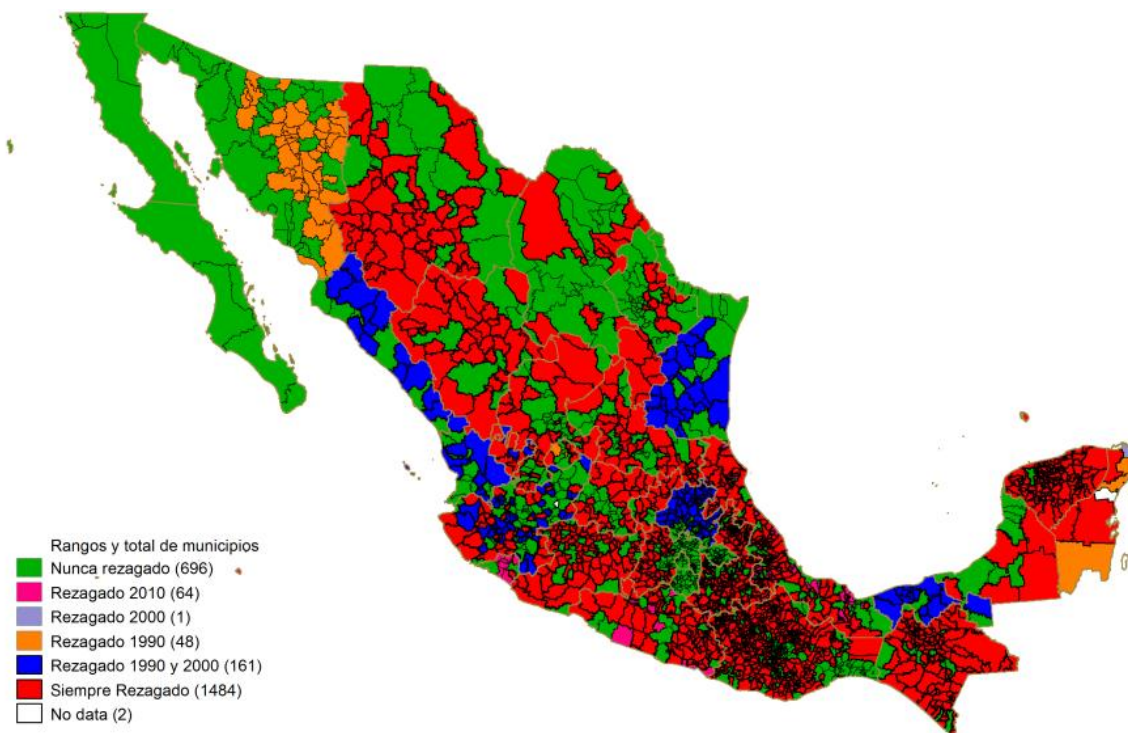
  

	Como porcentaje del total de población en 2005				Total
	Rural	Semi-rural	Semi-Urbano	Urbano	
Nunca rezagado	0%	5%	15%	53%	73%
Rezagado 2010	0%	1%	0%	0%	1%
Rezagado 2000	0%	0%	0%	0%	0%
Rezagado 2000 y 2010	0%	0%	0%	0%	0%
Rezagado 1990	0%	0%	0%	1%	1%
Rezagado 1990 y 2010	0%	0%	0%	0%	0%
Rezagado 1990 y 2000	3%	1%	0%	0%	4%
Siempre Rezagado	<b>17%</b>	<b>2%</b>	<b>0%</b>	0%	20%
TOTALES	21%	9%	16%	54%	100%

Fuente: Elaboración propia

El Mapa 10 muestra la distribución espacial de las trampas de desigualdades para el caso de la escolaridad a tiempo. En el mismo se evidencian patrones similares a los hallados en las oportunidaes presentadas anteriormente.

**Mapa 10 – Rezagos relativos IOH escolaridad a tiempo (15 a 17 años) 1990-2000-2010**



## 5. EL IMPACTO DE LA LOCALIZACIÓN GEOGRÁFICA SOBRE EL IOH

Tanto el análisis de la persistencia de los niveles de pobreza relativa, como el de los niveles del IOH para un conjunto de indicadores, revelan numérica y visualmente lo que en el discurso público y académico ya es conocido: en México existen áreas permanentemente rezagadas.

Si bien están distribuidas en varios estados, en particular, la situación parece ser crónica en las áreas rurales de Oaxaca, Chiapas, Guerrero, Puebla y Yucatán en el Sur y en el Sureste del país, así como las áreas serranas del norte. Al efecto de cuantificar el impacto de la localización geográfica sobre el IOH, se realizaron las descomposiciones de Shapley para los principales indicadores para los años 2000 y 2010, identificando qué porcentaje del IOH proviene de la caracterización geográfica de la residencia de las personas.

Como se indicó más arriba, la caracterización geográfica utilizada en este estudio corresponde a zonas rurales (población menor a 2500 habitantes), semi-rurales (entre 2500 y 15000), semi-urbanas (entre 15000 y 100000) y urbana (más de 100000).

**Cuadro 20 - Impacto del componente de localización geográfica sobre la descomposición del IOH<sup>7</sup>**

	2000						2010							
	Ausencia de pobreza alimentaria	Ausencia de pobreza de capacidades	Ausencia de pobreza patrimonial	Pertenencia a la clase media	No carencia en calidad de la vivienda	No carencia en servicios de la vivienda	Escolaridad a tiempo, 15 a 17 años	Ausencia de pobreza alimentaria	Ausencia de pobreza de capacidades	Ausencia de pobreza patrimonial	Pertenencia a la clase media	No carencia en calidad de la vivienda	No carencia en servicios de la vivienda	Escolaridad a tiempo, 15 a 17 años
Cobertura (C)	66,4	58,5	37,3	22,8	25,7	51,0	58,6	73,7	64,4	37,4	29,5	40,7	64,3	52,4
Índice de Disimilaridad (DI)	20,8	24,5	33,8	42,2	34,7	29,5	8,5	15,3	19,8	34,6	40,5	24,0	12,9	15,7
Índice de Oportunidades Humanas (IOH)	52,6	44,2	24,7	13,2	16,8	35,9	53,6	62,4	51,6	24,4	17,5	30,9	56,0	44,2
	Descomposición de Shapley, en % del total						Descomposición de Shapley, en % del total							
Variables incluidas en la regresión: escolaridad y ocupación del jefe/a de hogar, hogar biparental, número de niños entre 0 y 17 años, edad y sexo del niño/a	77	79	66	85	80	32	70	71	73	77	73	74	28	76
Variables incluidas en la regresión y que refieren al ambiente en el que vive la familia: rural, semi-rural y semi-urbano	23	21	34	15	20	68	30	29	27	23	27	26	72	24
	Desagregado de los impactos de la localización en la descomposición de Shapley						Desagregado de los impactos de la localización en la descomposición de Shapley							
rural (<2500 habitantes)	37%	35%	26%	23%	26%	58%	25%	28%	26%	19%	24%	20%	61%	22%
semi_rural (entre 2500 y 15000)	1%	1%	7%	3%	4%	6%	2%	1%	1%	3%	1%	4%	6%	2%
semi_urbano (entre 15000 y 100000)	2%	1%	1%	4%	2%	5%	2%	0%	1%	3%	1%	1%	5%	1%
	Impactos marginales provenientes del modelo probit						Impactos marginales provenientes del modelo probit							
rural (<2500 habitantes)	-0,295	-0,267	-0,083	-0,003	-0,071	-0,629	-0,031	-0,159	-0,155	-0,060	-0,251	-0,125	-0,623	-0,072
semi_rural (entre 2500 y 15000)	-0,101	-0,058	0,088	-0,128	-0,039	-0,332	-0,014	0,042	0,083	0,150	-0,115	-0,078	-0,301	-0,020
semi_urbano (entre 15000 y 100000)	-0,170	-0,186	-0,141	-0,081	-0,013	-0,149	-0,004	-0,111	-0,132	-0,106	-0,047	-0,026	-0,108	-0,017

Fuente: elaboración propia

El Cuadro 20 muestra la importancia de los componentes de localización en la descomposición del IOH para las variables de ausencia de pobreza, clase media y calidad y servicios de la vivienda.

En general, las variables que reflejan la localización, absorbieron entre el 31% (clase media) y el 68% (servicios de la vivienda) en el año 2000. Para el mismo año y para los tres indicadores de pobreza considerados, la localización geográfica definida como "rural" resultó la de mayor impacto negativo. El peso de esta variable en el 2000 en el indicador ausencia de los tres tipos de pobreza (alimentaria, de capacidades y patrimonial) fue de entre 36%, 35% y 28% respectivamente, en tanto que para el mismo año fue de 23% para el caso de pertenencia a la clase media.

La mayor influencia de la localización rural fue de 58% y aparece en la variable que refleja el acceso que tiene la vivienda a los servicios (electricidad, agua y saneamiento). Para el año 2010 el patrón general de influencia es similar al del 2000. Si bien la influencia negativa sobre el bienestar por el hecho de vivir en ambientes rurales se refleja en todos los indicadores analizados, el principal problema de desigualdad también parece radicar en su influencia en el acceso a servicios para la vivienda, seguido por el acceso a un nivel de ingreso superior a la línea de pobreza alimentaria<sup>8</sup>.

<sup>7</sup> Los indicadores del primer panel de este cuadro (cobertura, disimilaridad y el IOH) no son iguales a los indicados en los cuadros 9 y 10 debido a que resultan de distintos tipos de estimaciones. En este cuadro las estimaciones se realizaron para todos los datos a nivel de hogar, en tanto que los indicadores de los cuadros 8 a 11 son promedios simples de los valores a nivel de entidad-tipo de territorio.

<sup>8</sup> Las últimas tres filas del cuadro muestran el impacto marginal de cada una de las categorías de localización geográfica medido para el valor promedio de las variables. Así, por ejemplo, en el 2000, el impacto de vivir en un área rural en comparación con vivir en áreas urbanas, implicaba una probabilidad 29,6% menor de estar en situación de ausencia de pobreza alimentaria, mientras que ese impacto fue de 28,3% en el 2010. Para áreas rurales, los impactos marginales más importantes se encuentran en la influencia negativa sobre la probabilidad de acceso a servicios para la vivienda (62,8% en 2000 y 47% en 2010).

## 6. CARACTERIZACIÓN DE LOS TERRITORIOS CON TRAMPAS DE POBREZA Y OPORTUNIDADES

El Cuadro 21 muestra algunas características (promedio para el 2010) de dos tipos de territorios: aquellos con trampas de pobreza y de igualdad de oportunidades, y los que en el período 1990-2010 nunca presentaron esa situación. Si bien no se pretende con esto hacer un análisis de causalidad - sino que uno de correlación de variables-, tal como era de esperarse, existen fuertes contrastes en prácticamente todas las dimensiones seleccionadas.

La densidad poblacional es más de 20 veces mayor en los territorios sin rezagos, en tanto que el porcentaje de población urbana es entre 1,9 (oportunidades) y 2,8 (pobreza). La proporción de población de habla indígena es 10 veces menor en los territorios sin trampas, en tanto que la tasa de mortalidad infantil en ellos es la mitad o menor que en la de los territorios entrampados. Las dinámicas de empleos son muy distintas, mientras que los territorios nunca rezagados tienen un alto porcentaje de población inmigrante (entre 3,5 y 5,4 veces superior a la de los territorios entrampados) y los siempre rezagados presentan una mayor concentración de la actividad sectorial (mayormente en sectores primarios).

Por último, en el cuadro puede observarse que los niveles de vida promedio medidos por el gasto per cápita mensual están muy alejados: es al menos 2 veces mayor en los territorios sin trampa que en los que presentan rezagos relativos persistentes. El cuadro también permite de alguna manera aproximarse al hecho de que las trampas de pobreza tienen distintas características que las trampas de desigualdad. Una forma de observar esto es al comparar las brechas entre las variables de las dos trampas. La columna (g) muestra que en general las brechas en las trampas de desigualdad son alrededor de 2/3 de las brechas en las trampas de pobreza.

**Cuadro 21 - Caracterización Territorios según Trampas de pobreza y oportunidades**

Variables (año 2010)	Trampa de pobreza monetaria 1990, 2000y 2010 (Patrimonial)			Trampa de desigualdad de oportunidades 1990, 2000 y 2010 (Hogar sin pobreza patrimonial)			Diferencias entre características de ambas trampas (g)=(f)/(c)
	Siempre Rezagado (a)	Nunca rezagado (b)	Relación (c)=(b)/(a)	Siempre Rezagado (d)	Nunca rezagado (e)	Relación (f)=(e)/(d)	
Densidad poblacional (Hab/Km2)	92,87	2.720	29,3	176,57	3.690	20,9	0,71
% de Población Urbana sobre el total	30,38	85,25	2,8	47,26	91,99	1,9	0,69
% de población indígena	42,98	2,30	0,1	18,32	1,88	0,1	1,92
tasa de mortalidad infantil	30,70	13,51	0,4	23,75	12,00	0,5	1,15
Tasa de embarazo adolescentes	58,07	41,28	0,7	48,07	40,88	0,9	1,20
% de la fuerza laboral con licenciatura o más	3,46	17,51	5,1	6,86	19,62	2,9	0,57
% de inmigrantes recientes	3,71	19,91	5,4	6,73	23,47	3,5	0,65
Herfindhal de diversidad sectorial (*)	0,57	0,35	0,6	0,46	0,34	0,7	1,17
% de la población empleada en sectores no primarios	33,32	81,37	2,4	52,46	86,03	1,6	0,67
Gasto per cápita mensual, 2010	737	2.044	2,8	1.108	2.231	2,0	0,73

*(\*) Índice de Herfindhal de diversidad sectorial de empresas (unidades económicas por sector)*  
*Fuente: Elaboración propia.*

## **7. DISCUSIÓN**

Si bien la situación de rezago relativo de algunas áreas geográficas de México es bien conocida, el análisis realizado permitió cuantificar la importancia de la localización geográfica en indicadores clave del bienestar. A la vez, corroboró que, en general, los territorios entrampados en diferentes dimensiones poseen características bien diferenciadas, siendo un común denominador el de su alta ruralidad.

En estos territorios viven alrededor del 24% de la población mexicana, en tanto otro 14% viven en localidades consideradas como semi-rurales, las que también han presentado fuerte incidencia de trampas de pobreza y desigualdad.

En su gran mayoría, los municipios identificados como "Rezagados siempre" pertenecen a 5 entidades: Chiapas, Guerrero, Puebla y Oaxaca ubicados en la región sur del país, y Veracruz que está ubicado sobre el Golfo de México. El análisis de los componentes de las trampas de desigualdad permitió cuantificar que entre el 20% y el 30% del impacto sobre la desigualdad de oportunidades para personas menores de 18 años en niveles de bienestar mínimos (ausencia de pobreza, condiciones de la vivienda y escolaridad a tiempo), tiene origen en una poco favorable localización geográfica, esto aún luego de controlar por otros factores importantes (escolaridad y ocupación del jefe de hogar, edad y sexo de la persona). Este porcentaje sube hasta el 60% cuando se analiza el acceso a servicios que tiene el hogar.

Un análisis descriptivo posterior permitió también cuantificar las enormes diferencias que existen entre los dos extremos de los territorios analizados (aquellos en situación de trampa de pobreza y desigualdad y aquellos sin rezagos relativos), en términos del capital humano y de la disponibilidad de alternativas laborales, entre otras. Los resultados del trabajo permiten informar al diseño de las políticas públicas en el sentido de que es perentorio incluir una dimensión geográfica en todas ellas.

## BIBLIOGRAFÍA

- *Programa de la Naciones Unidas para el Desarrollo. PNUD. 2014. "Informe sobre Desarrollo Humano 2014. Sostener el Progreso Humano: Reducir vulnerabilidades y construir resiliencia." PNUD, NY, 2014.*
- *Consejo Nacional de Evaluación de la Política de Desarrollo Social (CONEVAL), 2009. Metodología para la medición de la pobreza en México. México DF. CONEVAL.*
- [http://www.coneval.gob.mx/Informes/Coordinacion/INFORMES\\_Y\\_PUBLICACIONES/PDF/Metodologia\\_Multidimensional\\_web.pdf](http://www.coneval.gob.mx/Informes/Coordinacion/INFORMES_Y_PUBLICACIONES/PDF/Metodologia_Multidimensional_web.pdf), accesado septiembre 20, 2014.
- *Consejo Nacional de Evaluación de la Política de Desarrollo Social (CONEVAL), 2012. Evolución de la pobreza de ingresos municipal. México DF. CONEVAL.*
- *Lopez-Calva, L.F., y E. Ortiz-Juarez. 2011. "A vulnerability approach to the definition of the middle class". The Journal of Economic Inequality, 1-25.*
- *Ferreira, Francisco H. G Julian Messina, Jamele Rigolini, Luis-Felipe López-Calva, Maria Ana Lugo and Renos Vakis. 2012. Economic Mobility and the Rise of the Latin American Middle Class Latin America and Caribbean Studies. World Bank. Washington DC.*
- *Soloaga, I. y Yúnez Naude, A. 2013. "Dinámicas del bienestar territorial en México basadas en los territorios funcionales: 2005-2010" Documento de Trabajo N° 25 Serie Estudios Territoriales. RIMISP. [http://www.rimisp.org/wp-content/files\\_mf/1398371715Doc25DinamicasTerritorialesMEXICO02.pdf](http://www.rimisp.org/wp-content/files_mf/1398371715Doc25DinamicasTerritorialesMEXICO02.pdf) . Accesado 20 de septiembre, 2014.*
- *Yúnez Naude, A, Jesús Arellano González y Jimena Méndez Navarro A. 2013. "Dinámicas del bienestar territorial en México basadas en municipios: 1990-2005-2010". Documento de Trabajo N° 24 Serie Estudios Territoriales. RIMISP. [http://www.rimisp.org/wp-content/files\\_mf/1398371671Doc24DinamicasTerritorialesMexicoCTD.pdf](http://www.rimisp.org/wp-content/files_mf/1398371671Doc24DinamicasTerritorialesMexicoCTD.pdf). Accesado 20 de septiembre, 2014.*

## ANEXO

### Análisis detallado de los cambios en la vulnerabilidad

El siguiente esquema reproduce distintas circunstancias en las cuales variaciones en la vulnerabilidad pueden o no ser deseables en términos de variaciones del bienestar.

**Cuadro A1 - Esquema para identificar deterioros o mejoras en el bienestar ante cambios en los niveles de vulnerabilidad**

#	Mejoras en el bienestar por aumentos en los niveles de vulnerabilidad			
1	Vulnerabilidad aumenta	Caída en Clase Media	<	Caída en pobreza
2	Vulnerabilidad aumenta	Sin cambios en Clase Media	y	Caída en pobreza
3	Vulnerabilidad aumenta	Suba en Clase Media	<	Caída en pobreza
4	Vulnerabilidad aumenta (*)	Caída en Clase Media	=	Caída en pobreza
Mejoras en el bienestar por disminuciones en los niveles de vulnerabilidad				
5	Vulnerabilidad disminuye	Suba en Clase Media	y	Pobreza sin cambio
6	Vulnerabilidad disminuye	Suba en Clase Media	>	Caída en pobreza
7	Vulnerabilidad disminuye	Suba en Clase Media	>	Suba en pobreza
8	Vulnerabilidad sin cambios	Suba en Clase Media	=	Caída en pobreza
Deterioros en el bienestar por aumentos en los niveles de vulnerabilidad				
9	Vulnerabilidad aumenta	Caída en Clase Media	>	Caída en pobreza
10	Vulnerabilidad aumenta	Caída en Clase Media	y	Sin cambios en pobreza
11	Vulnerabilidad aumenta	Caída en Clase Media	>	Caída en pobreza
Deterioros en el bienestar por disminuciones en los niveles de vulnerabilidad				
12	Vulnerabilidad disminuye	Sin cambios en Clase Media	y	Suba en pobreza
13	Vulnerabilidad disminuye	Suba en Clase Media	<	Suba en pobreza
14	Vulnerabilidad disminuye	Caída en Clase Media	<	Suba en pobreza
15	Vulnerabilidad sin cambios	Caída en Clase Media	=	Suba en pobreza
16	Vulnerabilidad sin cambios	Caída en Clase Media	=	Suba en pobreza

*El símbolo < indica "menor que", el símbolo > indica "mayor que" y el = indica "igual que".*

*(\*) Entre otros, este caso hace evidente la necesidad de realizar juicios de valor sobre el trade-off entre clase media y pobreza al analizar cambios en la vulnerabilidad.*

*Fuente: Elaboración propia.*