

### CONOCIMIENTO Y CAMBIO EN POBREZA RURAL Y DESARROLLO

El [proyecto Conocimiento y Cambio en Pobreza Rural y Desarrollo](#) busca generar nuevas políticas, estrategias e inversiones, con foco en la pobreza de sectores rurales de México, El Salvador, Colombia y Ecuador, a través de la conformación y trabajo en cada uno de estos países del Grupo Diálogo Rural – GDR. Estos Grupos están enfocados en organizar y conducir procesos de diálogo político, análisis de políticas y asistencia técnica a los tomadores de decisiones, junto con elaborar y acordar una propuesta que aporte en términos de bienestar, inclusión y equidad de las sociedades rurales.

El proyecto, apoyado por FIDA e IDRC, es parte de la labor que realiza Rimisp - Centro Latinoamericano para el Desarrollo Rural, organización no gubernamental orientada a la generación de conocimiento para apoyar procesos de cambio institucional, innovación productiva y fortalecimiento de actores sociales en el mundo rural, además del potenciamiento de capacidades en los diversos grupos sociales en este contexto.



### GRUPO DIÁLOGO RURAL

El GDR México está proponiendo nuevos esquemas que hagan eficientes y eficaces las políticas de combate a la pobreza rural, no sólo por la urgencia de ofrecer equidad y mejora en calidad de vida a la población del campo, sino también por la crisis alimentaria y climática mundial, todos ellos, retos impostergables.

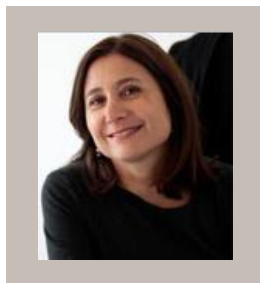
Según el Consejo Nacional de Evaluación de la Política Social (Coneval), 21.6% de la población carece de acceso a los alimentos, 21.7% tiene rezago educativo, 40.7% carece de servicios de salud, y 64.7% sufre insuficiencia en acceso a seguridad social y 18.9% en servicios básicos en la vivienda. Chiapas, Guerrero, Puebla y Oaxaca son los estados con los mayores grados de estas carencias, que conjugadas se denominan “pobreza multidimensional”.

El calentamiento global y sus efectos en la agricultura, además de la volatilidad y el encarecimiento de los alimentos, están generando una conciencia generalizada de que el medio rural y su población son prioritarios para el desarrollo y bienestar de la población mexicana y mundial.

El hecho de que el Proyecto Conocimiento y Cambio en Pobreza Rural y Desarrollo cuente con un GDR sumamente plural es garantía de que su labor tendrá incidencia en los ámbitos de poder del país.

### ENTREVISTAS

#### Claudia Serrano: “La generación de ingresos autónomos es clave para superar la pobreza rural”



“Latinoamérica está pasando por un buen momento en materia económica y logros en superación de la pobreza y eso es novedoso. Nos hemos podido levantar rápido de la crisis mundial y los llamados países emergentes están asombrando por sus resultados en lo macro. Sin embargo, hay zonas que permanecen severamente rezagadas, especialmente en lo que tiene que ver con la pobreza rural. No hay mejoras sustantivas y no será sólo la dinámica de los

mercados la que genere progreso y ciclos de desarrollo, hay que instalar política territorial. Esa es una gran tarea pendiente”. Así lo manifestó la Directora Ejecutiva de Rimisp - Centro Latinoamericano para el Desarrollo Rural, Claudia Serrano, en torno al escenario actual de la Región y en el marco de la labor de la ONG que dirige. [\(Ver más\)](#)

#### Ignacia Fernández: “La pobreza en Latinoamérica no es un problema técnico, sino político”



“Factores políticos, técnicos e históricos influyen fuertemente en las dinámicas de la pobreza rural en Latinoamérica”. Así, lo definió la Coordinadora del Proyecto Conocimiento y Cambio en Pobreza Rural y Desarrollo, Ignacia Fernández, al abordar las aristas que marcan el quehacer de la iniciativa implementada por Rimisp, con el apoyo de FIDA e IDRC, en México, El Salvador, Colombia y Ecuador. [\(Ver más\)](#)

### RESÚMENES DE POLÍTICAS

#### Empleo Rural No Agrícola como clave para disminuir la pobreza



Foto Roberto Orellana

Especialmente para este boletín, la **economista belga Martine Dirven**, Magíster en Planificación de Desarrollo y ex funcionaria de la CEPAL, nos introduce en los significados e implicancias del Empleo Rural No Agrícola (ERNA) en Latinoamérica, destacando su considerable aumento

durante las últimas décadas y planteando que el fomento de esta actividad puede disminuir la pobreza.

A casi 20 años de iniciadas las investigaciones en esta temática, y pese a la significativa incidencia que tiene en casi la mitad de los ocupados rurales del continente, el ERNA no destaca en las planificaciones de los países de la Región, según señaló. [\(Ver más\)](#)

#### Las remesas como fuente de activos de los hogares pobres

**Carolina Stefoni**, **Magíster en Sociología**, contextualiza el origen y sentido de las remesas, la centralidad que adquieren en el discurso público, los mecanismos utilizados para contabilizar estos montos, la evolución de las remesas en la región y su relación con indicadores macroeconómicos. La autora revisa asimismo los desarrollos conceptuales recientes respecto del rol de las remesas en las

estrategias de generación de ingresos de las familias pobres latinoamericanas. A su vez, destaca que, más allá de resolver cómo las remesas podrían disminuir la pobreza, el desafío está puesto en vincular la migración con un concepto multidimensional de desarrollo social, en donde el posible uso productivo de las remesas se haga parte de un programa más amplio de desarrollo, con pleno involucramiento de los actores políticos, institucionales y sociales. [\(Ver más\)](#)



Foto UAH

#### Programas de Transferencias Condicionadas



**Marta Rangel**, **Doctora en Sociología** analiza los Programas de Transferencias Condicionadas (PTC) que se han puesto en marcha en países latinoamericanos. A partir de la evaluación de estos instrumentos en algunos países de la región, la profesional plantea sus potencialidades, debilidades y desafíos,

junto con entregar sugerencias para obtener mejores resultados en su aplicación. Al respecto, destaca poner atención en los diseños de estas políticas para incorporar las múltiples dimensiones que tiene la pobreza. Lo anterior, debido a que una de las fortalezas de los PTCs es posibilitar la construcción de sistemas de protección social más inclusivos. Remarca también, como una tarea pendiente, la entrega de herramientas para que los participantes no se vuelvan dependientes de este beneficio. [\(Ver más\)](#)

#### Análisis comparado de estrategias de sustento y su evolución

A través de esta sistematización realizada sobre la base de las experiencias en Chile, México, El Salvador y Ecuador, **los economistas Andrea Betancor y Félix Modrego** abordan la evolución de las estrategias de sustento en sectores rurales con altos índices de pobreza. A partir de un análisis y caracterización de las fuentes de ingresos existentes, los autores plantean que los hogares rurales latinoamericanos son esencialmente unidades pluriactivas y diversificadas.

Asimismo, relevan la importancia de estas características para la elaboración de políticas, argumentando que el considerar la heterogeneidad de las formas de sustento en la ruralidad, otorgará mayor pertinencia a las políticas, contribuyendo así de manera sustantiva a la superación de la pobreza rural. [\(Ver más\)](#)



Foto Roberto Orellana



Foto Roberto Orellana